



Rousserolle effarvate

Le canal Isabelle, creusé au 17^{ème} siècle et transférant depuis le milieu du 19^{ème} siècle l'eau du Zwinpolder vers le Canal philes.

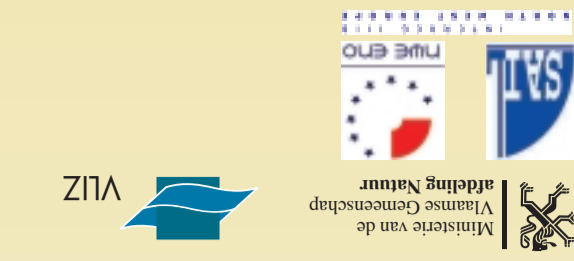
à de rarissimes végétations halo-jacents, offrant un milieu propice des paquets de tourbe sous-l'eau saumâtre suite à partir 'Argilières de Heist'. Ici et là, de 'Près bas de Ramskappel', les port, les 'Vuurtorenweiden', les terrains rehaussés de l'arrière-polder' entre le canal Baudouin et tours de Lissewege, le 'Dudzeise la Plaine de Ter Doest' aux alentours de la région: paysage traditionnel de ce laissent que quelques vestiges de ce l'arrière-port de Zeebrugge ne rusement, le développement de micro-relief, tellement typique pour les polders. Malheureusement, se développa le paysage historique de prés riches en 'argile, se développa le paysage historique de prés riches en profonds plans d'eau recouverts de roseaux. Mais c'est dès le récentes (années 1950-70) ont formé de nombreux mais peu (Heist) n'ont pas vu leur nom. Des exploitations relativement Les 'Argilières de Heist' (en néerlandais: 'de Kleiputten van

SITUATION

- 1 Fonteinjes
- 2 Baat van Heist
- 3 Sashul
- 4 Vuurtorenweiden
- 5 **Les argilières de Heist**
- 6 Palingpotweiden
- 7 Willemspark
- 8 Park 58
- 9 Terrain de golf (Brabantse Panne)



SITES DE DUNES ET AUTRES SITES NATURELS ENTRE BLANKENBERGE ET BRESKENS



Le poste d'observation, accessible en permanence depuis la Moerstraat, permet une observation facile du plan d'eau central et des roseillères environnantes.

- NE CUEILLEZ ET N'ENDOMMAGEZ PAS LES PLANTES
- NE DERANGÉZ PAS LES ANIMAUX
- RESTEZ SUR LES SENTIERS
- NE FAITES PAS DE FEU
- NE LAISSEZ PAS DE DECHETS
- GARDEZ LES CHIENS EN LAISSE
- RESPECTEZ LE SILENCE
- LE TRAFIC MOTORISE N'EST PAS ADMIS

Le statut de 'réserve naturelle flamande' implique entre autres qu'il est interdit de perturber la tranquillité du site, d'exercer des jeux ou des sports, d'attraper ou de tuer des animaux (poissons inclus) ou de détruire des nids. La réserve naturelle est gérée par AMINAL, Division Nature, conformément à la législation flamande et européenne de la conservation de la nature. Les règles de conduite les plus importantes sont indiquées sur les écriteaux placés près des entrées de la réserve. La végétation et la faune de la réserve naturelle les 'Argilières de Heist' sont très vulnérables. Afin de les préserver, nous demandons aux visiteurs de respecter les règles de conduite suivantes:

CONSIGNES

Léopold, traverse le site. La voie ferrée Heist-Bruges, déplacée en 1982 pour la construction de l'écluse de mer, divise actuellement les 'Argilières de Heist' en trois parties. La partie 'est', se trouvant entre la voie ferrée et la 'Heistlaan' (22 ha), a été rachetée systématiquement par AMINAL (administration de la gestion de l'environnement, de la nature, des zones rurales et de l'eau) - Division Nature de la région flamande. La partie 'ouest', située entre le Canal Léopold et la voie ferrée (14 ha), est la propriété de la Région flamande, AWZ (Administration des Voies hydrauliques et de la Marine - Division des Voies hydrauliques de la Côte) mais gérée par AMINAL-Division Nature. Le plan régional d'occupation des sols désigne les 'Argilières de Heist' comme 'site naturel' et 'zone tampon'. La plus grande partie du site a également le statut légal de 'réserve naturelle flamande'. De plus, le gouvernement flamand a proposé les 'Argilières de Heist' comme zone spéciale de conservation et ce conformément à la directive européenne habitats.

INFORMATION

Koen Maréchal, Garde nature
GSM: (0479) 89 01 05

Ministère de la Communauté flamande
DIVISION NATURE
Cellule Zone côtière
Zandstraat 255
8200 Sint-Andries (Brugge)
tél.: (050) 45 41 76
fax: (050) 45 41 75

La Division Nature du Ministère de la Communauté flamande est chargée de la préparation et de la mise en oeuvre de la politique flamande en matière de la conservation de la nature, de l'acquisition et de la gestion des réserves naturelles de la Région flamande. La Division Nature apporte également un soutien financier aux achats et à la gestion de réserves par les associations agréées de protection de la nature.



Chenilles de la Goutte de sang

Barbule des sables

Argousier

Spergulaire maritime



Trèfle fraise



Tout aussi précieux sont les prés humides parsemés de fossés et de mares. Le micro-relief de ces prairies est caractérisé par humides de hauts secs et de bas humides. Dans ces bas humides - et surtout aux endroits où le piétinement du bétail a formé des bosses et des creux - on trouve une végétation halophile, avec la *Spergulaire maritime*, l'*Aster maritime*, le *Trèfle fraise* et l'*Atriplex distant*. Dans la partie 'ouest-tant le chemin de halage du Canal Léopold on trouve les végétaux halophiles les mieux développés. Ici prospèrent des espèces pionnières, telles que la *Salicorne*, l'*Erythre élé-gante*, la *Sagine noueuse*, le *Scirpe maritime* et le *Jonc de Gérard* tout comme les espèces reprises ci-dessus. Les bosses

Végétation halophile avec Aster maritime et Salicorne



Ce sont les vastes champs de roseaux qui, au premier abord, sautent aux yeux. Ils séparent les étendues d'eau centrales, des prairies. Ces marécages de roseaux ne sont pas uniquement un paradis pour nombre d'oiseaux (voir plus loin), ils offrent également un milieu propice pour des espèces, telles que la *Laièche des marais*, l'*Epière des marais* et le *Pigamon jaune*.

UN EVENTAIL DE PRAIRIES RESERVE NATURELLE LES ARGILIERES DE HEIST

La nature nous en prenons soin

plus sèches sont couvertes de pelouses à *Crételle*, avec la *Crételle des prés*, l'*Orge faux seigle*, la *Pâquerette* et la *Renoncule bulbeuse*.

Le long des bas-côtés du canal et de la vieille voie ferrée au milieu d'une végétation plus broussailleuse de *Carotte commune*, *Trèfle rouge*, *Achillée millefeuille*, *Fromental* et *Dactyle vulgaire*, on trouve régulièrement l'*Ophrys abeille*. Aux endroits où la terre a été perturbée - lisez rehaussée - pour la pose souterraine de conduites d'eaux et de gaz, s'est développé spontanément l'*Argousier*, y trouvant un habitat calcaire à sa convenance. En 2000, AMINAL-Division Nature a aménagé, entre la réserve naturelle et les campings avoisinants, une haie constituée d'essences indigènes (avec e.a. le *Prunellier*, l'*Aubépine à un style*, l'*Aulne noir* et le *Frêne commun*).



Crételle

Photos: Michel Deeter

Bienvenue DANS LA RESERVE NATURELLE 'LES ARGILIERES DE HEIST'

RESERVE NATURELLE 'LES ARGILIERES DE HEIST'

PÔLE D'ATTRACTION POUR LES OISEAUX

Les prairies humides et riches en relief représentent un biotope de prédilection pour bon nombre d'oiseaux côtiers (tels que le *Tadorne de Belon*, l'*Avocette élégante*, le *Chevalier gambette* et l'*Huîtrier pie*) et de près (tels que le *Vanneau huppé*, la *Barge à queue noire* et le *Canard souchet*). Un ancien champ labouré, transformé en 2000 en une prairie riche en relief, a attiré en 2002 une colonie de *Mouettes rieuses* qui y a trouvé son aire de nidification. Le long des cours d'eau et dans les vastes marécages de roseaux un grand nombre d'oiseaux aquatiques caractéristiques, tels que le *Grèbe castagneux*, le *Râle d'eau*, la *Gallinule poule-d'eau*, le *Foule macroule*, l'*Oie cendrée*, le *Canard colvert*, le *Canard chipeau*, la *Sarcelle d'hiver*, la *Sarcelle d'été* et le *Fuligule morillon*, trouvent un endroit pour nicher. Le *Busard des roseaux*, un rapace élégant affectionnant, tel que son nom l'indique, les roseaux, y trouve un lieu de prédilection en compagnie d'une ribambelle de passereaux (*Bruant des roseaux*, *Panure à moustaches*, *Rousserolle effarvate*, *Phragmite des joncs*, *Locustelle lusciniode*, *Gorgebleue à miroir*). A ces derniers se joignent de plus en plus souvent des espèces méridionales telles que *Bouscarle de Cetti* et *Cisticole des joncs* ainsi que le *Tarier des prés*, devenu extrêmement rare. Dans les broussailles il faut guetter e.a. le *Pouillot fitis*, la *Locustelle tachetée* et le *Tarier pâtre*.



Gorgebleue à miroir



Busard des roseaux



Avocette élégante

Il n'y a pas que les oiseaux nicheurs qui trouvent leur compte aux 'Argilières de Heist'. Pendant l'été et les périodes de migration les fossés et les mares humides servent d'escale à bon nombre d'échassiers, petits et grands, tels que le *Chevalier aboyeur*, le *Chevalier arlequin*, le *Chevalier sylvain*, le *Chevalier culblanc*, le *Chevalier guignette*, l'*Aigrette garzette* et la *Spatule blanche*. Et lorsque l'eau atteint son niveau le plus bas, les échassiers raffolent de chercher leur nourriture dans la vase riche en vivres qu'offrent les étangs peu profonds. Car ici, le niveau de l'eau dépend de la marée: quand, à marée basse, l'eau des polders est évacuée par le Canal Isabelle dans le Canal Léopold, les 'Argilières' peuvent tomber à sec - tandis que quand à marée haute l'écoulement d'eau dans le Canal Isabelle est refoulé, l'eau du canal déborde dans les 'Argilières', qui sont alors inondées. Pendant la saison hivernale la *Sarcelle d'hiver*, le *Canard colvert* et le *Canard souchet* visitent en grand nombre les plans d'eau.

Les prés offrent un endroit de fourrage par excellence aux troupes hivernantes de *Combattants variés*, *Courlis cendrés* et *Pluviers dorés*. Dans les prés humides et le long des roseaux se plaît également la *Bécassine des marais*. A la fin de l'hiver de grands troupeaux d'*Oies rieuses*, venant du Grand Nord, viennent rejoindre les *Oies cendrées* qui y résident en permanence. Ces grandes concentrations d'oiseaux (et pendant l'été surtout leurs petits) attirent tout au long de l'année des rapaces: *Busard des roseaux*, *Busard Saint-Martin*, *Buse variable*, *Faucon pèlerin*, *Faucon hobereau*, *Faucon crécerelle* et *Epervier d'Europe*. Que les oiseaux effectuent régulièrement des navettes entre, d'une part, les 'Argilières de Heist' et de l'autre la 'Baie de Heist', les 'Sashul' et 'Vuurtorenweiden', le 'Dudzeelse polder' et la 'Plaine de Ter Doest', endroits très proches à vol d'oiseau, ne doit guère étonner.



LÉGENDE

| | | | | |
|------------------|-----------------------------------|---------------------|---------------------------------------|-----------------------|
| Sentier pédestre | Voie ferrée | Entrée/information | Eau | Pelouses sèches |
| Route principale | Talus | Parking | Broussaille/bois | Plan d'eau éphémère |
| Route | Limite de la réserve / du domaine | Poste d'observation | Végétation herbeuse et broussailleuse | Marécage à roselières |
| | | | Urbanisation | Prairie humide |
| | | | | Végétation de digues |

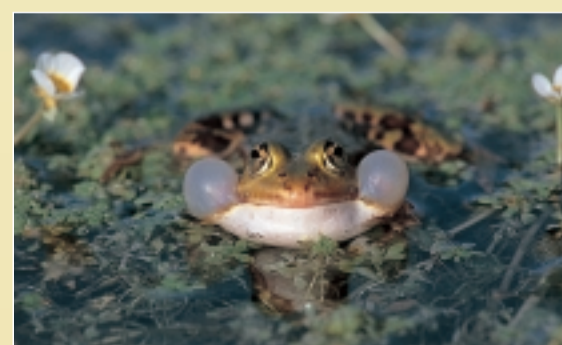


Sarcelle d'hiver

CHAUVES-SOURIS, GRENOUILLES, CRAPAUDS ET SALAMANDRES ÉGALEMENT DE LA PARTIE

Chassant au-dessus des 'Argilières' à la nuit tombante, le *Vespertilion de Daubenton* et le *Vespertilion à moustaches* sont les mammifères les plus marquants. Tandis que dans les prés, à la fin de l'hiver et à l'éclosion du printemps, les *Lièvres* se chargent du spectacle en s'adonnant à cœur joie à des ébats amoureux.

La *Grenouille verte* est l'espèce amphibienne la plus frappante autour des 'Argilières de Heist'. Ce maître coasseur se trouve un biotope optimal dans les étangs, mares et fossés inondés de façon permanente. Ses proches, le *Crapaud commun*, la *Grenouille rousse* et le *Triton ponctué*, sont nettement plus discrets.



Grenouille verte



GESTION

La gestion des 'Argilières de Heist' est axée sur la préservation et la consolidation du paysage de prairies humides et riches en relief. Ainsi ce précieux biotope qui, ailleurs dans les polders, doit trop souvent laisser la place à de stériles champs labourés et terrains industriels, reçoit une priorité absolue. De plus, des mesures d'ingénierie ont transformé quelques champs en prés riches en relief. Les prairies de la réserve naturelle sont également soumises, sur base saisonnière, au pâturage par des bovins et des chevaux. Afin d'obtenir des types de pelouses encore plus riches en espèces, toute forme de fumage ou d'engraissement - même indirecte par l'administration de compléments de nourriture au bétail - est évitée. Cette richesse botanique est également importante pour les oiseaux: les jeunes se nourrissent en principe d'insectes qu'ils trouvent dans ces prairies. De plus, de l'eau de bonne qualité et en quantité suffisante est impérative pour les amphibiens car on remarque que partout ailleurs la *Grenouille verte* et ses compagnons se font de plus en plus rares suite à des niveaux d'eau trop bas et au surplus d'engrais. Les roseaux qui tendent à se faire embroussailler par l'*Epilobe hérissé* et le *Calamagrostis commun* sont soumis à un fauchage hivernal afin de leur apporter un second souffle. Par contre, les prairies de fauche sont soumises à la fauche en fin d'été.