

# **“Compendium voor Kust en Zee” in Vlaanderen - België**

Blauwdruk voor de uitbouw van een systematisch ingepland  
beleidsondersteunend en communicatie rapport

Versie 17 november 2010

Vlaams Instituut voor de Zee  
Figures&Policy  
VLIZ - Vlaams Instituut voor de Zee  
InnovOcean site, Wandelaarkaai 7  
B-8400 Oostende  
[www.vliz.be](http://www.vliz.be)

## **Inhoudstabel**

1. Inleiding
2. Geografische afbakening
3. Uitgangspunten
4. Doel en doelgroepen
  - 4.1. Strategische doelstellingen
  - 4.2. Concrete doelstellingen
  - 4.3. Doelgroepen
5. Structuur en producten
  - 5.1. Verankering/inbedding in bestaande structuren
  - 5.2. Bouwstenen
    - 5.2.1. Wetenschappelijke rapporten als bouwstenen
    - 5.2.2. Beleidsdocumenten als aansturing
  - 5.3. Samenhang tussen compendium en indicatorenrapportage ten opzichte van andere indicatorrapportages op lokaal niveau (provincie, Vlaams, nationaal) en in Europa
6. Proces en planning
  - 6.1 Proces
  - 6.2 Tijdsplanning
7. Voorstel inhoud compendium
8. Voorstel indicatoren rapportage
9. Voorstel lijst contactpersonen in voorbereidende fase

# 1. INLEIDING

Het Vlaams Instituut voor de Zee (VLIZ) vzw is het coördinatie- en informatieplatform voor zeewetenschappelijk onderzoek in Vlaanderen en heeft de volgende strategische doelstellingen:

- 1) Het bevorderen van het Vlaamse zeewetenschappelijk onderzoek.
- 2) Het fungeren als internationaal aanspreekpunt op zeewetenschappelijk vlak.
- 3) Het bevorderen van de internationale uitstraling van het Vlaamse zeewetenschappelijk onderzoek.
- 4) Het bevorderen van de visibiliteit van het Vlaamse zeewetenschappelijk onderzoek naar het grote publiek toe door vulgarisering en sensibilisering.
- 5) Het - gevraagd en ongevraagd - aanleveren van wetenschappelijke informatie over de zee aan beleidsverantwoordelijken zodat zij deze kunnen gebruiken in hun beleidsvorming inzake mariene aangelegenheden.

Het zeewetenschappelijk landschap waarbinnen het Vlaams Instituut voor de Zee (VLIZ) actief is, kenmerkt zich door een brede waaier van expertise. Ruim 100 groepen – met méér dan 1.000 gespecialiseerde medewerkers - wijden zich aan het bestuderen van diverse aspecten van kust en zee. Het betreft een 80-tal groepen in Vlaanderen of op federaal niveau, de overige situeren zich in het Franstalige landsgedeelte. De universiteiten zijn het best vertegenwoordigd met in Vlaanderen 57 en in Franstalig België 26 actieve universitaire onderzoeksgroepen (goed voor respectievelijk 600 en 130 wetenschappelijke medewerkers, exclusief administratief en technisch personeel). Hierbij komen nog ruim 300 medewerkers die verbonden zijn aan de 25 groepen in Vlaamse (13) en federale (12) wetenschappelijke instellingen.

De laatste jaren bestaat er een concrete vraag naar wetenschappelijk onderbouwde en geactualiseerde informatie ter ondersteuning van beleidsrelevante vragen en probleemstellingen met betrekking tot de mariene en maritieme sfeer. Dergelijke informatie is weliswaar voor handen maar over het algemeen zeer sterk gefragmenteerd en sectorgebonden. Dit is een rechtstreeks gevolg van het dispers karakter van de zeewetenschappelijke onderzoeksinstellingen (s. l.) in Vlaanderen en in België.

Dit project speelt in op de hierboven aangehaalde probleemstelling en beoogt voor de eerste maal een geïntegreerd en wetenschappelijk onderbouwd compendium aan te reiken dat de brug slaat tussen de mariene en maritieme wetenschap en het beleid. Dit compendium zal enerzijds dienst doen als een instrument ter ondersteuning van beleidsaangelegenheden. Anderzijds vervult het ook een communicatieve functie door bij te dragen tot de ontsnippering van het Vlaamse zeewetenschappelijke landschap. Het tweeledige karakter van dit compendium sluit naadloos aan bij de strategische doelstellingen van het VLIZ.

De concrete aanleiding voor het ontwikkelen van een compendium is de doorlichting van het VLIZ (IDEA Consult 2009), de aanbevelingen van een internationaal expertenpanel, en het zelf-evaluatiedocument van het VLIZ (luik Cijfers&Beleid) ter voorbereiding van de derde beheersovereenkomst (periode 2010-2014).

Deze blauwdruk is een aanzet tot het formuleren van de doelstellingen, doelgroepen, bereik, producten, proces en tijdsplanning voor de uitbouw van een systematisch ingepland product (voorlopig 'compendium' genoemd) ter ondersteuning van het mariene en maritieme beleid en ter bevordering van de communicatie binnen en vanuit het zeewetenschappelijke landschap. De blauwdruk is dan ook een voorbereidend document teneinde een netwerk en overleg rond dit compendium te organiseren. Het uiteindelijke draaiboek voor de opmaak van het compendium komt tot stand nadat de opmerkingen en aanbevelingen van de kerngroep van de wetenschappelijke commissie van het VLIZ en het netwerk van sleutelpersonen in rekening gebracht zijn.

## 2. Geografische afbakening

Het compendium zal zich richten op het Belgisch Deel van de Noordzee (BNZ) en de aanpalende estuaria (Figuur 1). In het geval van het Schelde-estuarium wordt de grens bovenstrooms gelegd bij de sluizen van Gent en de mondingsgebieden van de zijrivieren. Benedenstrooms omvat het estuarium de Schelde en haar mondingen met inbegrip van de Vlakte van de Raan en andere ondiepe gebieden. Verder zal ook rekening gehouden worden met de interactie tussen de kustgebieden en het mariene milieu. Binnen deze geografische afbakening worden zowel de waterkolom, de zeebodem als de ondergrond met hun levende en niet-levende rijkdommen in rekening gebracht.



Figuur 1. De geografische afbakening van het studiegebied van het compendium. Dit studiegebied omvat het Belgisch deel van de Noordzee en de aanpalende estuaria alsook de kustzone.

## 3. Uitgangspunten

- Het compendium wil een brug slaan tussen het wetenschappelijk onderzoek met betrekking tot de kust, zee en estuaria enerzijds, en het beleid en beheer van deze ecosystemen en diensten ten behoeve van een duurzame ontwikkeling anderzijds.
- Het compendium is niet bedoeld als een evaluatie van het beleid. In die zin wordt dan ook geen oordeel geveld over de kwaliteit van het gevoerde beleid.
- Het compendium is GEEN milieुरapportage noch natuurrapportage en richt zich bijgevolg niet exclusief op het milieu en de natuur maar op de volledige omgeving, inclusief de socio-economische aspecten zoals

de (semi-natuurlijke en antropogene) leefgebieden, leefgemeenschappen, ecosysteemgoederen en diensten van de kust en zee.

- Een evenwichtige wisselwerking tussen mens, wetenschap en ontwikkeling staan centraal in deze rapportage waarbij ook de culturele en historische eigenheid van de kuststreek in rekening wordt gebracht.
- Het compendium bouwt op de gepubliceerde en/of publiekelijk ter beschikking gestelde resultaten van het bestaande mariene en maritieme onderzoek in Vlaanderen en België, en komt tot stand in samenwerking met experts ter zake.
- De rapportage kan daarnaast ook de resultaten van relevant onderzoek van Belgische/Vlaamse wetenschappers ter ondersteuning van een duurzaam gebruik van kust en zee, dat buiten het studiegebied werd verricht, toelichten.
- Het compendium promoot een '[open access](#)' politiek (sociale beweging in de academische wereld die de toegang tot data, informatie en kennis nastreeft) en de principes van openbaarheid van bestuur. Het publiekelijk beschikbaar stellen van informatie en gegevens die geproduceerd zijn met publieke middelen is een concreet gevolg van deze politiek.
- Het compendium is geen einddoel voor het ondersteunen van een geïntegreerde benadering in het mariene en maritieme beleid, maar wordt als middel ingezet in een permanente communicatiestrategie.
- Het compendium weerspiegelt de concrete vraagstelling naar informatie vanuit de doelgroepen. Een gerichte bevragingronde is dan ook mee bepalend voor de afbakening van de randvoorwaarden en inhoud (thema's). Het compendium zal daarom met een vastgelegde frequentie geactualiseerd worden teneinde in te spelen op de veranderingen in deze vraagstelling. Daarnaast wordt binnen dit document ook op eigen initiatief informatie aangereikt.
- Het compendium dient in de eerste plaats ter ondersteuning van het Belgische/Vlaamse mariene beleid maar zoekt daarnaast zoveel mogelijk aansluiting met het Europese beleid.

## 4. DOEL EN DOELGROEPEN

### 4.1. Strategische doelstelling

Het VLIZ beoogt met dit compendium objectieve en wetenschappelijk onderbouwde informatie uit het mariene en maritieme onderzoek aan te reiken. Het compendium zal dienst doen als een **beleidsondersteunend** instrument bij het streven naar een Duurzaam en Geïntegreerd Maritiem Beleid.

Het geïntegreerde en grensoverschrijdende karakter (inclusief land-zee grens) van het compendium zal bijdragen tot een verhoogde **communicatie** binnen en vanuit het versnipperde zeewetenschappelijke landschap in Vlaanderen en België. Verder tracht het compendium de maatschappij bewust te maken van de uitdagingen en opportuniteiten in de mariene en maritieme sfeer.

### 4.2. Concrete doelstellingen

1. Het uitbouwen van een systematisch ingebedde structuur voor samenwerking bij de (re)productie van wetenschappelijke gegevens die het compendium onderbouwen.
2. Het structureel aanreiken van gegevens en informatie die traditioneel dispers en gefragmenteerd beschikbaar zijn, ten behoeve van een geïntegreerd maritiem beleid.
3. Het uitbouwen van een website als interactieve drager voor de wetenschappelijke gegevens en informatie.

4. Het actief ondersteunen van beleidsaangelegenheden gesteund op een continue communicatie binnen de mariene en maritieme sfeer.

### **4.3. Doelgroepen**

Het compendium richt zich op wetenschappers en beleidsverantwoordelijken/beleidsmakers en vooral het raakvlak tussen beiden.

- De rol en verantwoordelijkheden van wetenschappers zijn in de laatste decennia (sterk veranderende omgeving in onderzoek en beleid, snelle ontwikkelingen en innovatie in de privé sector en industrie, ...) sterk geëvolueerd naar een toenemende maatschappelijke betrokkenheid. Deze evolutie heeft als gevolg dat beleidsrelevant onderzoek steeds meer geprioritiseerd wordt.
- Beleidsmakers hebben een toenemende verantwoordelijkheid om actief betrokken te zijn bij een duurzame ontwikkeling.

Verder richt het compendium zich op de geïnteresseerde burger, al dan niet georganiseerd in middenveldorganisaties. Daarnaast vormen ook de bedrijfswereld en innoverende krachten (bv. Flanders Marine) een belangrijk publiek.

## **5. STRUCTUUR EN PRODUCTEN**

### **5.1. Verankering/inbedding in bestaande structuren**

In artikel 3.4 van de statuten van het VLIZ (28/12/2005), wordt expliciet volgende kerntaak geformuleerd: “Het - gevraagd en ongevraagd - aanleveren van wetenschappelijke informatie over de zee aan beleidsverantwoordelijken zodat zij deze kunnen gebruiken in hun beleidsvorming inzake mariene aangelegenheden”. Deze kerntaak maakt integraal deel uit van de strategische doelstellingen zoals opgenomen in het convenant tussen de Vlaamse regering en het Vlaams Instituut voor de Zee, en bij decreet vastgelegd in artikel 42 van het BS 28.07.2010.[ ]

De wetenschappelijke kerngroep heeft tijdens de vergadering van .....(2 december 2010) besloten tot een gunstig advies met betrekking tot het systematisch rapporteren onder de vorm van een compendium op basis van de richtlijnen die zijn vastgelegd in deze blauwdruk. Dit compendium is in volledige overeenstemming met het artikel 3.4. van de statuten van het VLIZ, zoals opgenomen in de decretale verankering van het convenant met de Vlaamse regering. Dit besluit van de wetenschappelijke kerngroep werd bekrachtigd tijdens de vergadering van de raad van bestuur van het VLIZ op .....(8 december 2010).

### **5.2. Bouwstenen**

Gedurende het productieproces van het compendium wordt gebruik gemaakt van de volgende bouwstenen:

- Wetenschappelijke rapporten (inclusief gerapporteerde tijdsreeksen)
- Beleidsdocumenten
- Indicatoren en tijdsreeksen in het kader van sectorale rapportage (sociaal, economisch, natuur, milieu)
- Afgeleide communicatieproducten

En resulteert in:

- Een uitgebreid achtergronddocument / background document (digitaal)
- Een focusrapport / focus report (max. 30-40 blz.)
- Een samenvatting / executive summary (max. 3 blz.)
- Indicatorenrapportage (digitaal)
- Afgeleide communicatieproducten voor de VLIZ dienstverlening (Information sheets, zee cijfers, wetenschappen, ...)
- Nieuwe afgeleide communicatieproducten zowel op vraag van de gebruiker als op eigen initiatief.

### *5.2.1. Wetenschappelijke rapporten als bouwstenen*

De gepubliceerde wetenschappelijke rapporten vormen de fundamenten van het compendium. De relevante wetenschappelijke informatie die uit deze rapporten geëxtraheerd wordt, wordt als bron geciteerd en digitaal beschikbaar gemaakt (in de publicatiemodule van het [Integrated Marine Information System, IMIS](#)). Het compendium heeft niet als doel een allesomvattend overzicht te geven van het wetenschappelijk onderzoek dat uitgevoerd is/wordt. Het richt zich in de eerste plaats op beleidsondersteunend onderzoek en tracht de resultaten ervan toe te lichten en als bouwsteen te gebruiken voor de verdere opbouw van het document. Hierbij wordt ervan uitgegaan dat elk van deze publicaties intern verder verwijst naar het fundamenteel onderzoek dat aan de grond ligt van het geciteerde werk. Het compendium tracht op basis van de wetenschappelijke publicaties de huidige stand van zaken te schetsen en hiaten in de kennis en de richting van het wetenschappelijk onderzoek aan te geven. De aangereikte informatie geeft ook de grenzen aan waarbinnen het systeem kan evolueren (draagkracht), en wat de mogelijke effecten zijn van bepaalde keuzes en ingrepen in het systeem.

Dit hoofdstuk in het compendium dient ook als een 'grondplan' teneinde het onderliggend onderzoek en de onderzoeksthema's en programma's die de grondslag maken beter te ontsluiten.

### *5.2.2. Beleidsdocumenten als aansturing*

Naast de wetenschappelijke rapporten, zijn de bestaande beleidsdocumenten relevant voor zover ze:

- Maatschappelijke vragen en beleidskwesties formuleren (probleemstelling).
- Een visie en strategie weergeven: maatschappelijke- en beleidskeuzes formuleren en aangeven op welke manier die keuzes worden nagevolgd.
- Streefdoelen identificeren en kosten-baten analyseren.

Zij bakenen de randvoorwaarden af en duiden de doelstellingen aan van de gemaakte beleidskeuzes.

De selectie bevat onder meer: strategische ontwikkelingsplannen voor de Vlaamse havens, het nationaal operationeel plan (NOP) voor de visserij, ontwikkelingsstrategieën voor de productie van energie op zee, de strategische doelstellingen voor zandwinning op zee, Kust Actie Plan, het MINA3 plan, het Masterplan Noordzee, de doelstellingen onderschreven in regeerakkoorden, de Europese (kader)richtlijnen en de door België ondertekende internationale conventies, de 'Ostend Declaration',...

Het hoofdstuk 'beleid en beheer' (zie verder) in het compendium zal een overzicht en omschrijving bevatten van de bevoegdheidsverdelingen op zee en de strategische beleidsdocumenten die het beheer aansturen.

### **5.3. Samenhang tussen het compendium en de indicatorenrapportage ten opzichte van andere indicatorrapportages op lokaal niveau (provincie, Vlaams, nationaal) en in Europa**

Het compendium geeft (in het achtergronddocument) de verbanden en samenhang aan met andere rapportages op lokaal en Europees niveau. Voorbeelden van deze rapportages zijn:

- Vlaamse milieumaatschappij: MIRA, milieurapportage
- Agentschap Natuur en Bos: NARA, natuurrapportage
- Departement Landbouw en Visserij: LARA (partim visserij), landbouw- (en visserij-)rapportage
- Coördinatiepunt duurzaam kustbeheer CDK: Kustkompas (duurzaamheidsindicatoren voor de kust) en Kustatlas (interactieve kartografische applicatie)
- Departement Landbouw en Visserij: Dienst Zeevisserij (Dept. Landbouw en Visserij), Aanvoer, besomming en uitkomsten van de visserij
- Algemene directie voor de statistiek en economische informatie (bevolking, tewerkstelling,..)
- Sociaal-economische raad Vlaanderen en de Jaarverslagen van de Havencommissie
- Westtoer en Toerisme Vlaanderen (toerisme en recreatie)
- Schelde-evaluatierapportage van de werkgroep onderzoek en monitoring , Vlaams Nederlandse Schelde Commissie
- Beheerseenheid van het mathematisch model van de Noordzee en het Schelde-estuarium (BMM/KBIN) (kaartmateriaal, olieverontreiniging, eutrofiëring,...)
- Rapportages op Europees en internationaal niveau: rapportages van het Europees Milieu Agentschap, rapportages voor de Kaderrichtlijn water (system 'WISE' en 'WISE marine'), OSPAR State of the Coast rapportage, Europese rapportage voor de Natura 2000 gebieden, overstromingsrichtlijn, de zwemwaterkwaliteitsrichtlijn, luchtkwaliteitsrichtlijn, nitraatrichtlijn, niet-endemische soorten etc.

## **6. PROCES EN PLANNING**

### **6.1. Proces**

De Wetenschappelijke Commissie adviseert de Raad van Bestuur over alle wetenschappelijke en wetenschapsondersteunende activiteiten van het VLIZ en ondersteunt het VLIZ bij het formuleren van kwalitatief en wetenschappelijk gefundeerd advies. De Wetenschappelijke Commissie kreeg sinds oktober 2010 een nieuwe structuur bestaande uit drie met elkaar verbonden en elkaar versterkende onderdelen: de wetenschappelijke kerngroep, de klankbordgroep en de expertengroepen.

Voor de realisatie van dit project wordt uitgegaan van een dynamische interactie tussen co-auteurs, lectoren en de expertengroep met het VLIZ-team, met inhoudelijke aansturing door de wetenschappelijke kerngroep (Figuur 2).

**Toelichting van rol, verantwoordelijkheden:**

#### **Expertengroep**

De samenstelling en het mandaat van de expertengroep worden op basis van een voorstel voorgelegd aan de wetenschappelijke kerngroep, gevalideerd en vervolgens bekrachtigd door de raad van bestuur. De experts zijn personen die hun visie en deskundigheid ter beschikking willen stellen. De expertengroep bestaat uit een

weloverwogen vertegenwoordiging van het beleidsniveau en wetenschappelijke instellingen en omvat een aantal co-auteurs, het VLIZ-team en mogelijks ook leden van de wetenschappelijke kerngroep.

De experts krijgen een adviserende rol bij de opmaak van het compendium. De expertengroep zal op regelmatige tijdstippen de vorderingen van het product evalueren en de te volgen strategie bijsturen.

### **Co-auteurs**

De auteurs werken mee aan de samenstelling van het rapport, schrijven waar wenselijk mee aan de teksten voor het rapport op basis van de wetenschappelijke publicaties, of sturen de teksten aan (richtlijnen geven aan VLIZ-team om inhoud te schrijven). De samenstelling van de onderwerpen/thema's van het rapport gebeurt door de expertengroep. Co-auteurs kunnen deel uitmaken van deze expertengroep.

De co-auteurs ontvangen geen vergoeding voor hun medewerking. Bij de afwerking van de teksten houden de co-auteurs rekening met de opmerkingen van de lectoren en het VLIZ-team.

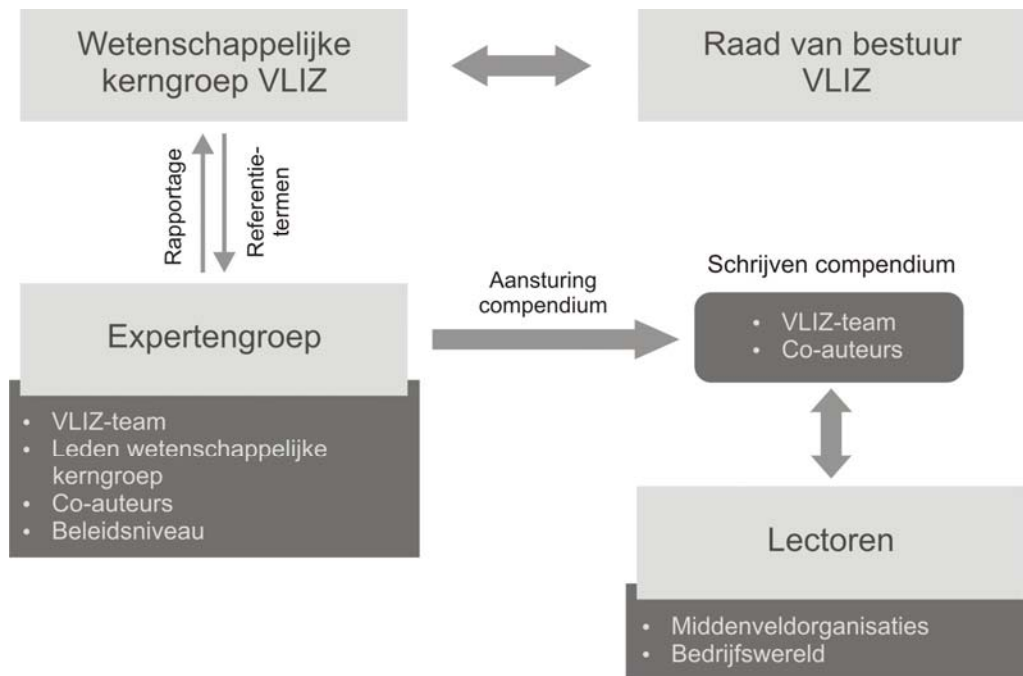
### **Lectoren**

Lectoren worden uitgenodigd om de teksten van het uiteindelijke rapport en de interpretatie van de resultaten kritisch na te lezen. Lectoren komen meestal uit het middenveld en de bedrijfswereld. Deze lectorenronde beoogt het document meer draagkracht te geven.

### **VLIZ-team**

Het VLIZ-team is de penhouder bij het schrijven van de inhoud, en staat in voor de dagdagelijkse opvolging van volgende processen:

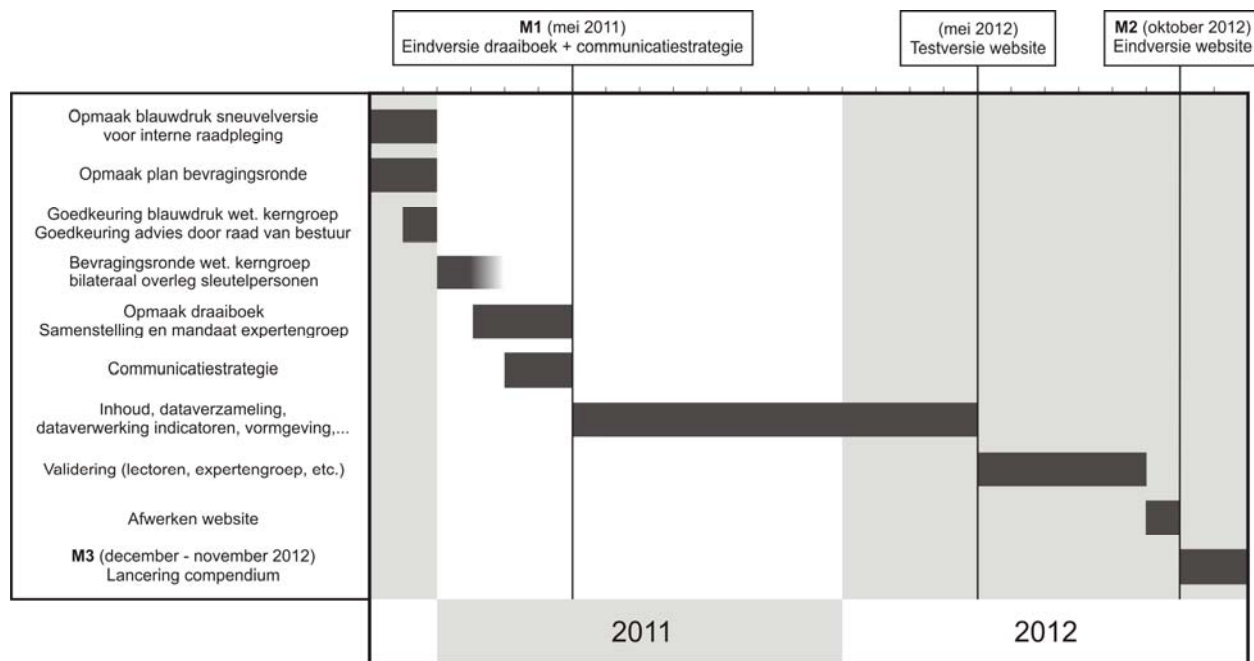
- Het identificeren en contacteren van co-auteurs
- Het coördineren van de bijdragen van de co-auteurs
- Het verzorgen van de project-communicatie tussen de co-auteurs, en de expertengroep
- Het verzorgen van de voortgangrapportage aan de expertengroep en de wetenschappelijke kerngroep van het VLIZ.
- De eindredactie van het compendium en de indicatorenrapportage en gerelateerde informatiedragers en producten



Figuur 2. Een schematische voorstelling van het productieproces van het compendium.

## 6.2. Tijdsplanning

Het tijdschema (Figuur 3) op de volgende pagina geeft de planning van de belangrijkste stappen weer in de realisatie van het compendium, met vermelding van de taken van de co-auteurs, lectoren, de expertengroep en de wetenschappelijke kerngroep van het VLIZ. De publicatie van het eerste compendium is voorzien eind 2012. Een eerste actualisatie wordt beoogd eind 2015. Vanaf dan wordt het compendium 5-jaarlijks, in het najaar, gepland (2015, 2020,..).



Figuur 3. Het tijdschema voor de realisatie van het compendium.

- Opmaak blauwdruk sneuvelversie voor interne raadpleging (november 2010)
- Opmaak plan bevragsronde (november 2010)
- Goedkeuring van blauwdruk compendium door de wetenschappelijke kerngroep op (december 2010)
- Goedkeuring advies mbt compendium van de wetenschappelijke kerngroep door de raad van bestuur van het VLIZ (december 2010)
- Bevragsronde met wetenschappelijke kerngroep en bilateraal overleg met sleutelpersonen (januari - februari 2011)
- Opmaak draaiboek (obv goedgekeurde blauwdruk) inclusief voorstel voor de samenstelling en de referentietermen van de expertengroep. communicatiestrategie (maart - april 2011)
- Milestone 1: Eindversie plan, incl. draaiboek en communicatiestrategie (mei 2011)
- Inhoud, dataverzameling, dataverwerking indicatoren vormgeving (mei 2011 - mei 2012).
- Testversie en website indicatorenrapportage (mei 2012)
- Validering (lectoren, expertengroep, etc.) (mei 2012 - september 2012)
- Milestone 2: Eindversie website indicatorenrapportage (oktober 2012)
- Milestone 3: Lancering compendium (november - december 2012)

## 7. Voorstel inhoud compendium

Het compendium wordt een tweetalige (Nederlands en Engels) publicatie. Vanaf de eerste actualisatie in 2015 wordt het rapport verbonden aan een 5-jarige cyclus van publicatie (2012, 2015, 2020). De indicatoren (website) worden in de mate van het mogelijke, jaarlijks geactualiseerd.

### Inhoud van Compendium (Figuur 4)

Hoofdstuk 1: WETENSCHAPPELIJKE KENNIS

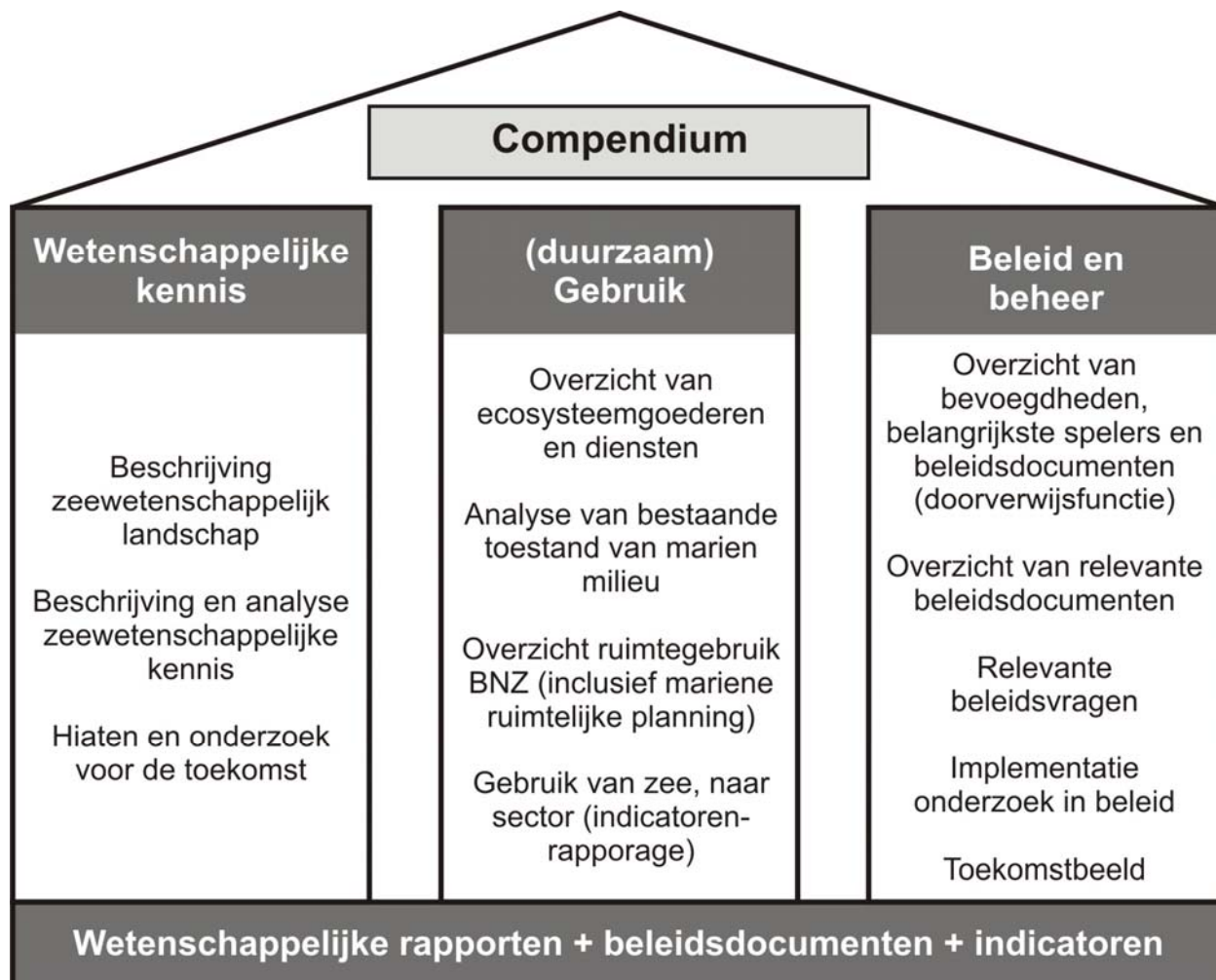
- Een beschrijving van het zeewetenschappelijk landschap in Vlaanderen, België en op Europees/internationaal niveau (organisatie en middelen). Een interactief schema dient als inleiding tot het hoofdstuk, en zorgt voor de doorverwijzing naar het geactualiseerde [Integrated Marine Information System, IMIS](#).
- Een beschrijving en analyse van de bestaande wetenschappelijke kennis over de fysische omgeving en de mariene en kustgebonden leefgemeenschappen. Deze analyse wordt georganiseerd volgens de 10 hoofdthema's van het document 'Eurocean 2010: Grand Challenges for Marine Research in the Next Decade' (food, oceans and human health, marine observations and information, marine spatial planning, marine research infrastructures, maritime transport, education and outreach, marine ecosystem functioning, climate change en blue energy) en een lokale invulling hiervan.
- Het in kaart brengen van hiaten en onderzoek voor de toekomst.

#### Hoofdstuk 2: (DUURZAAM) GEBRUIK

- Een schematisch overzicht van de ecosysteemgoederen en diensten en een analyse van de bestaande toestand van het milieu.
- Een schematisch overzicht van het ruimtegebruik op het Belgisch deel van de Noordzee (incl. juridische afbakening), stand van zaken met betrekking tot mariene ruimtelijke planning (kaartmateriaal).
- Gebruik van de zee, naar sector (dit subhoofdstuk heeft aansluiting met de indicatorrapportage op de website). Voor de indeling wordt aansluiting gezocht met de thema's en structuur van de geactualiseerde kustatlas.
  - o visserij en aquacultuur
  - o energie, industrie en bedrijven
  - o scheepvaart en havens
  - o erfgoed en cultuur
  - o natuur en milieu
  - o toerisme, recreatie en sport
  - o educatie, onderzoek en innovatie
  - o schelde-estuarium
  - o kustzonebeheer.
- Voor de uitwerking van dit hoofdstuk steunt de expertengroep sterk op de bestaande samenwerkingsovereenkomsten en het netwerk van het VLIZ.

#### Hoofdstuk 3: BELEID EN BEHEER

- Een overzicht van de bevoegdheden, de belangrijkste spelers en de beleidsdocumenten (interactieve schema's die doorverwijzen naar [IMIS](#)) op Vlaams, Belgisch en Europees/internationaal niveau.
- Een overzicht van bestaande relevante plannen en strategieën ter ondersteuning van geïntegreerd beleid.
- De implementatie van onderzoek ter ondersteuning van het marien/maritiem beleid.
- Relevante beleidsvragen voor het Vlaams/Belgische beleid op zee en in de kustzone (bv. Via een selectie van een aantal thema's die bekend staan als 'hete hangijzers').
- Toekomstbeeld (met verwijzing naar scenario's van bv. IPCC, MIRA en andere, visiedocumenten en documenten in de strekking van 'navigating the future').



Figuur 4. Een schematische voorstelling van de inhoud van het compendium.

### Communicatieplan

Een goed doordacht communicatieplan moet de doorwerking ervan bij beleidsmakers en geïnteresseerd publiek slagkracht geven. De opmaak van de producten is een eerste stap hierin (reeds nodige aandacht geven vanaf ontwerpfasen) maar moet beschouwd worden als de basis voor de actieve communicatie en overleg in beleidsrelevante zaken. Maw het compendium (en de website) is de drager van de informatie, maar het communicatieplan moet de strategie bevatten die zal toelaten de vooropgestelde doelstellingen te behalen.

## 8. Voorstel indicatoren rapportage

### a. Opbouw:

**Omschrijving:** de indicatorenrapportage wordt als een op zichzelf staand product beschouwd in de communicatiestrategie. Hiermee beantwoordt het team de vraag van een segment van de gebruikers voor een rechtstreekse toegang naar de cijfermatige informatie 'binnen handbereik'.

De indicatorenrapportage volgt een logische thematische opbouw waarbij een structuur gehanteerd wordt met een aantal algemene beleidsindicatoren (Figuur 5, verticale blokken bovenaan) en specifieke thema-indicatoren (Figuur 5, horizontale blokken onderaan).



*Figuur 5. De thematische opbouw van de indicatorenrapportage met bovenaan de algemene beleidsindicatoren (de drie verticale blokken) en onderaan de specifieke thema-indicatoren (de zeven horizontale blokken).*

## **b. Inhoud:**

Het voorstel bestaat eruit te werken met digitale en dynamische 'factsheets' (bv. volledig aangestuurd door een databank) waarin volgende aspecten aan bod komen:

- Naam van de indicator
- Kernboodschap
- Streefdoel
- Grafiek (tijdreeks en aanduiding van streefdoel)

- Bronnen
- Metadata
- Andere figuren
- Wettelijk kader en beleidscontext
- Kansen en bedreigingen (inclusief koppeling naar andere indicatoren in de lijst)
- Technische fiche (incl. Evaluatie van de indicator, de data, ...)

## 9. Voorstel lijst contactpersonen in voorbereidende fase:

Doel: overleg gericht op visievorming rond dit product, niet op inhoud,

A. met leden van de VLIZ wetenschappelijke kerngroep onder voorzitterschap van dr. Colin Janssen

B. In bilaterale contactname met:

1. Kathy Belpaeme, Coördinatiepunt Duurzaam Kustbeheer
2. Marleen van Steertegem, MIRA, Vlaamse milieumaatschappij
3. Rudy Herman, administratie Economie, Wetenschap en Innovatie (Vlaamse overheid)
4. Brenda Bussche, afdeling natuur en Bos (Vlaamse overheid)
5. Geert Raeymaekers en Saskia Van Gaever, FOD Volksgezondheid, Veiligheid van de voedselketen en leefmilieu, Dienst Marien Milieu
6. Nathalie Balcaen, Agentschap Maritieme Dienstverlening en Kust (Vlaamse overheid)
7. Els Torrelee, Instituut voor landbouw en Visserij (Vlaamse overheid)
8. Frank Mostaert, Waterbouwkundig Laboratorium (Vlaamse overheid)
9. Youri Meersschaut, Afdeling Maritieme Toegang (Vlaamse overheid)
10. Georges Pichot, BMM/KBIN
11. Rik Samyn, Provincie West-Vlaanderen
12. Gert Verreet, Afdeling Internationaal Milieubeleid (Vlaamse overheid)
13. Wouter Van Reeth (NARA) en Eric Stienen, INBO
14. Eddy Tessens en Martine Velghe, Dienst Zeevisserij (Vlaamse overheid)