

Het beheerplan van het strandreservaat De Baai van Heist

ir. Jean-Louis Herrier
coördinator kustzonebeheer
Agentschap voor Natuur en Bos

Juridische statuten

Het op 22 oktober e.k. jarige natuurreservaat 'De Baai van Heist' wordt vaak omschreven als een strandreservaat, maar dit gebied heeft duidelijk meer om het lijf dan alleen maar strand. Het omvat, benevens een nat strand en een droog strand, ook nog embryonale strandduintjes met Biestarwegras, reeds hoger aangegroeide mosduinen, slik, schor en overgangen van schor naar duin. Spontane nieuwvorming van duintjes en schor op een strandvlakte is een zeldzaam verschijnsel langs de Europese kusten, zodat het niet verwonderlijk is dat het 'groen strand' van 'De Baai van Heist' in uitvoering van het Duinendecreet bij besluit van de Vlaamse regering van 16 november 1994 werd aangeduid als 'beschermde duingebied'. Temeer dat dit nieuw natuurgebied in het begin van de jaren 1990 nog bedreigd werd door plannen voor de aanleg van een jachthaven.

De wetenschappelijke onderbouwing voor het beheer van de in het ecodistrict kust gelegen natuurgebieden wordt geboden door de Ecosysteemvisie voor de Vlaamse kust die in 1996 in opdracht van de Vlaamse overheid door de Universiteit Gent in samenwerking met het Instituut voor Natuurbehoud werd uitgebracht. 'De Baai van Heist' wordt door de Ecosysteemvisie voor de Vlaamse kust geëvalueerd als een gebied met hoge actuele natuurwaarden waarvoor aanbevolen wordt de overgangen van schor naar duin en de zoutminnende vegetaties in stand te houden en verder te ontwikkelen.

'De Baai van Heist' werd bij ministerieel besluit van 22 oktober 1997 aangewezen als Vlaams natuurreservaat. Bij besluit van de Vlaamse regering van 18 juli 2003 houdende vaststelling van het afbakeningsplan van het Vlaams Ecologisch Netwerk (VEN) werd 'De Baai van Heist' als onderdeel van de Grote Eenheid Natuur 'De Baai van Heist, Sashul, Vuurtorenweide en Kleiputten van Heist' aangeduid.

Voorts werd 'De Baai van Heist', in uitvoering van de Europese Habitatrichtlijn omwille van het voorkomen van een hele reeks kustverbonden natuurlijke habitattypes, eerst bij beslissing van de Vlaamse regering van 14 februari 1996 en vervolgens bij besluit van de Vlaamse regering van 24 mei 2002 opgenomen in het voorgesteld Europees Habitatgebied 'Duingebieden inclusief IJzermond en Zwin'. Inmiddels is 'De Baai van Heist' als deelgebied van de bovenvermelde speciale beschermingszone bij beschikking van de Europese Commissie van 7 december 2004 ook opgenomen in de lijst van gebieden met communautair belang.

De op 'De Baai van Heist' voorkomende habitattypes die door Vlaanderen werden vermeld bij de aanmelding van het kandidaat – Habitatgebied 'Duingebieden inclusief IJzermond en Zwin' zijn:

- *Code 1140 - bij eb droogvallende slikwadden en zandplaten*: het intertidaal strand;
- *Code 1310 - eenjarige pioniervegetaties van slik- en zandgebieden met Salicornia-soorten en andere zoutminnende planten*: Schorrekruid-verbond (Thero-Suaedion);
- *Code 1320 – Schorren met slijkgrasvegetaties (Spartinion)*;
- *Code 1330 - Atlantische schorren (Glauco-Puccinellietalia maritimae)*: Kweldergrasverbond (Puccinellion maritimae), Engels gras-verbond (Armerion maritimae) en Zeevetmuur-verbond (Saginion maritimae);
- *Code 2110 - Embryonale wandelende duinen*: Loogkruid-verbond (Salsolo-Honkenyion peploidis), Strandmelde-verbond (Atriplicion littoralis) en Biestarwegrasverbond (Agropyro-Honkenyion peploides);

- *Code 2120 - Wandelende duinen op de strandwal met *Ammophila arenaria* (witte duinen):* Helm-verbond (*Ammophilion borealis*);
- *Code 2130 - Vastgelegde duinen met kruidvegetatie (grijze duinen):* Duinviooltjesverbond (*Galio-Koelerion*).

Tenslotte werd 'De Baai van Heist', in uitvoering van de Europese Vogelrichtlijn, vooral omwille van haar hoedanigheid van broedsite van Dwergstern en plevieren, samen met het in de voorhaven van Zeebrugge aangelegde sternenschiereiland en de open waters van de Zeebrugse voorhaven bij besluit van de Vlaamse regering van 22 juli 2005 aangeduid als de speciale beschermingszone 'Kustbroedvogels te Zeebrugge-Heist'.

Adviescommissie, beheerplan en beheer

Op de aanwijzing als Vlaams natuurreservaat bij ministerieel besluit van 22 oktober 1997 volgde vrij snel, tijdens het winterhalfjaar 1997 – 1998, de basisinrichting van het natuurreservaat die werd uitgevoerd door de toenmalige afdeling Waterwegen Kust van de Vlaamse overheid. De oostelijke grenslijn van het reservaat werd gematerialiseerd door een rij hardhouten palen. Op aandringen van de aanpalende watersportclub en het gemeentebestuur werd deze palenrij omwille van de veiligheid van o.m. windsurfers niet volledig doorgetrokken tot de laagwaterlijn van de gemiddelde laag laagwaterspring, maar deels vervangen door een rij boeien. Op 42 meter afstand van de voet van de zeedijk werd een 'tuinafsluiting' in geplastificeerde kruisdraad geplaatst. De 42 meter brede zone tussen de zeedijk en die 'tuinafsluiting' bleef gebruikt als zone voor strandrecreatie. Voor de voet van de oostelijke strekdam van de Zeebrugse voorhaven werd eveneens een 'tuinafsluiting' in geplastificeerde kruisdraad geplaatst en tussen die tuinafsluiting en de eigenlijke voet van de strekdam werd een houten loopbrug die tot een vogelkijkhut leidt gebouwd. Later werd door de toenmalige afdeling Natuur de zeewaartse grenslijn van het natuurreservaat, die overeenstemt met de laagwaterlijn van de gemiddelde laag-laagwaterspring gematerialiseerd door een rij van een viertal boeien. Om het publiek te sensibiliseren voor de kwetsbare natuurwaarden werden aan de voornaamste invalplaatsen informatieborden in volkern geplaatst. Die informatieborden verschaffen uitleg over het ontstaan, de fauna en flora van het natuurreservaat alsook de in het natuurreservaat geldende gedragsregels.

Het artikel 34 van het decreet natuurbehoud van 21 oktober 1997 bepaalt dat voor ieder natuurreservaat een beheerplan moet worden opgesteld en dat voor ieder Vlaams natuurreservaat een adviescommissie moet ingesteld worden. Die adviescommissie heeft als taak de ambtenaar belast met het beheer van het Vlaams natuurreservaat bij te staan door onder meer het verstrekken van voorstellen inzake het beheer en het opstellen van het beheerplan. De bij ministerieel besluit van 16 november 1998 ingestelde adviescommissie bestaat uit, benevens deskundigen uit verschillende wetenschappelijke disciplines, vertegenwoordigers van natuurverenigingen, het gemeentebestuur van Knokke-Heist, het provinciebestuur van West-Vlaanderen, het agentschap voor Maritieme Dienstverlening en Kust van de Vlaamse overheid, de federale overheid en het Buurtcomité 'Heist-west op zijn best'. De leden van de adviescommissie krijgen een mandaat van 6 jaar, zodat de adviescommissie reeds in december 2005 eens is aangepast geworden.

In opdracht van de toenmalige afdeling Natuur van de Vlaamse overheid werd door de Universiteit Gent een beheerplan voor de Vlaamse natuurreservaten 'De Baai van Heist' en 'De Kleiputten van Heist' in het kader van een gebiedsvisie voor het strand-, duin- en poldercomplex van Heist-west en Ramskapelle uitgewerkt. Dit beheerplan werd na bespreking in de adviescommissie en na advies van de Vlaamse Hoge Raad voor Natuurbehoud goedgekeurd bij ministerieel besluit van 13 juli 2000. Het beheerplan vertrekt van de aanbevelingen die vroeger 'in grote lijnen' door de Ecosysteemvisie voor de Vlaamse kust werden aangereikt. Voor 'De Baai van Heist' wordt in dit beheerplan als

streefbeeld een 'begeleid-natuurlijke eenheid' vooropgesteld, ondanks de relatief kleine oppervlakte (54 hectare) van het gebied. *'In 'De Baai van Heist' is immers de mogelijkheid voor het optreden van systeemeigen processen door de werking van de zee zo groot dat dit feit op zich voldoende opweegt tegen de beperkte oppervlakte met bijbehorende harde grenzen'* (Cosyns et al., 1999).

De zogenaamde 'begeleiding' van de natuurlijke systeemeigen processen bestaat in de praktijk uit de volgende beheermaatregelen:

1. Het manueel opruimen van het vooral uit zee aanspoelend zwerfvuil. Machinale strandreiniging is niet van toepassing op 'De Baai van Heist' omdat hierdoor niet alleen het kunstmatige zwerfvuil, zoals blikjes, plastic flessen, nylonnetten enz., maar ook het natuurlijke vloedmerk, bestaande uit o.a. wierentrossen, schelpen en turfblokken, zou worden verwijderd. Het vloedmerk heeft een groot intrinsiek belang als natuurlijk biotoop van tal van ongewervelde diersoorten, zoals de Strandvlo die zich voedt met rottende wieren, en pionier - plantensoorten zoals Zeeraket, Loogkruid, Zeepostelein, Kustmelde e.a.. Bovendien vormt het vloedmerk, mits overstuiving met zand en spontane vestiging van Biestarwegras, ook de matrix van de natuurlijke duinvorming.
2. Het uittrekken van Witte honingklaver en het exotische Bezemkruiskruid om respectievelijk aanrijking met nutriënten van de schrale duinbodems en overwoekering van de voedselmijdende en lage duinvegetaties te voorkomen. De worteluitlopers van voormalige rijshouthagen en duindoornstruiken worden eveneens jaarlijks met de bosmaaier gemaaid om de mosduinvegetaties te vrijwaren en de vorming van uitkijkposten voor op de kwetsbare stern en prederende kraaiachtigen en torenvalken te verhinderen.
3. Langs de overgangen van schor naar duin wordt de exotische zoutverdragende struik *Bacharis* verwijderd en sinds het najaar 2005 de met Strandkweek verruigde stukken gemaaid om de voor deze zout-zoet-contactmilieu typische vegetaties met o.a. Dunstaart, Laksteeltje, Hertshoornweegbree, Aardbeiklaver, Melkkruid, Sierlijk vetmuur en Fraai duizendguldenkruid in stand te houden.
4. De regulering van de toegankelijkheid voor het publiek. De recreatiezone tussen de zeedijk en de zuidelijke tuinafsluiting is het hele jaar rond vrij toegankelijk voor badgasten en wandelaars. Tijdens het broedseizoen, dat duurt van 1 april tot en met 31 juli, is het natuurreservaat slechts via het, van de recreatiezone aan de voet van de zeedijk naar de oostelijke hardhouten palenrij lopende, centrale wandelpad toegankelijk teneinde de broedvogels op het droog strand en in de duintjes niet te verstoren. De lente en de zomer 2007 kende een uitzonderlijk geslaagd broedseizoen met 43 paartjes Dwergstern, 1 paartje Bergeend, 4 paartjes Bontbekplevier, 1 paartje Strandplevier, 4 paartjes Kievit, 3 paartjes Scholekster, 1 paartje Tureluur, 1 paartje Patrijs, 2 paartjes Kuifleeuwerik, 3 paartjes Graspieper en 1 paartje Witte kwikstaart. Buiten het broedseizoen zijn de centrale slufte en de eveneens door hardhouten palen afgebakende zogenaamde 'drijfzandzone' tegenaan de strekdam als rustzones voor doortrekkende of overwinterende vogels niet toegankelijk voor het publiek. Tijdens de trekperiodes en het winterhalfjaar is 'De Baai van Heist' een vrij belangrijk foerageer- en rustgebied voor Rotgans, Rosse grutto, Zilverplevier, Kanoet, Drieteenstrandloper, Bonte strandloper, Wulp en Scholekster geworden.
5. Om ook in het hoger gelegen duingedeelte van het natuurreservaat Helmvegetaties tot ontwikkeling te laten komen, voorziet het beheerplan dat een strook binnen de voor de dijkvoet gelegen recreatiezone zou beplant worden met Helm. Hiervan werd in de praktijk afgezien en werd ervoor gekozen een vanaf de 'tuinafsluiting' 12 meter brede strook af te bakken met strandhagen bestaande

uit houten ramen en plasticen netten, zodat het fysisch enkel nog voor voetgangers toegankelijk is. Dankzij deze maatregel krijgt de duinvegetatie meer kansen om zich spontaan te ontwikkelen. Het beheerplan voorzag ook het ter hoogte van de vogelkijkhut in het schor opnieuw uitgraven van een inmiddels dichtgeslibde permanente zoutwaterplas. Omdat zich op die locatie een fraaie zoutminnende schorvegetatie met Engels slijkgras, kweldergrassen, Zoutmelde en Lamsoor had ontwikkeld werd afgezien van het heruitgraven van de zoutwaterpoel. Inmiddels heeft echter een in december 2005 op volstrect natuurlijke wijze tijdens een zware stormvloed ontstane doorbraakgeul doorheen de duintjesgordel op de strandwal gezorgd voor snellere vloed- en ebstromingen in de centrale sluffer, waardoor de dichtgeslibde depressie thans wel op natuurlijke wijze opnieuw uitgeschuurd wordt.

Afstemming met het beheer op zee

Het artikel 35 § 2, 5° van het decreet natuurbehoud van 21 oktober 1997 verbiedt binnen natuurreservaten in het wild levende diersoorten opzettelijk te verstoren, ze opzettelijk te vangen of te doden, hun eieren opzettelijk te rapen of te vernielen of hun nesten, voortplantingsplaatsen of rust- en schuilplaatsen te vernielen of te beschadigen. Uiteraard is die bepaling ook van toepassing voor strand- en mariene organismen, ook al zijn dit vissen of ongewervelde dieren. Bijgevolg zijn vissen en pierensteken verboden in het Vlaams natuurreservaat ‘De Baai van Heist’, wat alleszins het benthos en de zich met dat benthos voedende kustvogels en zeezoogdieren ten goede komt. Het beheerplan van het Vlaams natuurreservaat ‘De Baai van Heist’ beveelt de consequente handhaving van deze decretale verbodsbepaling aan.

Inzake natuurbehoud strekt het bevoegdheidsdomein van het Vlaams Gewest zich uit tot de laagwaterlijn van de gemiddelde laag - laagwaterspring of nullijn van de zeekaarten. Beneden deze administratieve grens valt natuurbehoud binnen de bevoegdheden van de federale overheid. Deze bevoegdheidsgrens verklaart waarom het Vlaams natuurreservaat ‘De Baai van Heist’ zich zeewaarts niet verder uitstrekt dan de bovenvermelde laagwaterlijn van de gemiddelde laag – laagwaterspring. Ondiepe zee en strand, zeker een getijdenonderhevig strand, vormen echter een ecologisch continuüm. Deze fysische realiteit kan geïllustreerd worden door de volgende voorbeelden: strand en zee wisselen sediment uit, de aangespoelde wieren en schelpen van het vloedmerk zijn uit zee afkomstig, de Dwergsterren die op het droog strand van ‘De Baai van Heist’ broeden halen hun voedsel uit de zee. De ondiepe zee en de zwinen op het nat strand van ‘De Baai van Heist’ vormen de belangrijkste ‘kinderkamer’ voor Bot van de Belgische kustwateren, een vissoort die alleen nabij Bray-Dunes (Frankrijk) in vergelijkbare dichtheden voorkomt en zijn ook belangrijk voor Zandspieren en Schol (Cosyns et al., 1999). Heel wat tweekleppigen en kreeftachtigen leven op de uitgestrekte kokerwormenbanken van het zeer lage strand. De sinds een paar jaar sterk aangegroeide zandbank in de ondiepe zee voor ‘De Baai van Heist’ trekt, wanneer zij bij zeer laag tij droogvalt, heel grote aantallen kustvogels aan die er gaan foerageren. Uit het perspectief van de volledigheid van het ecosysteem en van de instandhouding van de natuurwaarden van het strandreservaat kan de bescherming bij Koninklijk Besluit van 5 maart 2006 van de ondiepe zee als marien reservaat uiteraard alleen maar toegejuicht worden. Om de samenhang en continuïteit van het kustecosysteem te vrijwaren is een zekere complementariteit tussen de beheerplannen van het Vlaams strandreservaat en van het federaal marien reservaat wenselijk en samenwerking tussen de Vlaamse en de federale overheid noodzakelijk. Daarom wordt de voor natuurbehoud in de territoriale zee bevoegde federale overheidsdienst leefmilieu dan ook uitgenodigd tot de vergaderingen van de adviescommissie van het Vlaams natuurreservaat ‘De Baai van Heist’.

Literatuur

Cosyns E., W. Muylaert & M. Hoffmann. 1999. Ontwerp-beheerplannen voor het Vlaams natuurreservaat 'De Baai van Heist' en het Vlaams natuurreservaat 'De Kleiputten van Heist' in het kader van een gebiedsvisie voor het strand-, duin- en poldercomplex van Heist-west en Ramskapelle. Ongepubliceerd rapport van de Universiteit Gent, vakgroep biologie in opdracht van het Ministerie van de Vlaamse Gemeenschap, afdeling Natuur, 118 p.

Cosyns E., S. Provoost en M. Leten. 2002. Ontwikkeling van een 'groen strand – vegetatie met rode stip'. 7 pp. In: Mees et al. (eds). Academische studiedag: 5 jaar strand-natuurreservaat 'De Baai van Heist' – De Vlaamse stranden: steriele zandbakken of natuurpatrimonium ? Zeebrugge (B), 14 juni 2002. Ministerie van de Vlaamse Gemeenschap, AMINAL, afdeling Natuur – Vlaams Instituut voor de Zee (VLIZ). VLIZ Special Publication 9: Oostende, Belgium.

Devos K., J.-L. Herrier, M. Leten, S. Provoost & G. Rappé. 1995. De Baai van Heist: natuur in volle ontwikkeling. Een beknopte landschapsecologische beschrijving van de strandvlakte van Heist-west als motivering voor de bescherming van dit gebied met voorstellen betreffende het beheer. IN A95.38 en IN95.04. Ongepubliceerd rapport van het Instituut voor Natuurbehoud, Hasselt, 25 pp. + bijlagen.

Herrier J.-L. 2002. De Baai van Heist: van verloren hoek tot eerste Vlaams strand-natuurreservaat. 12 pp. In: Mees et al. (eds). Academische studiedag: 5 jaar strand-natuurreservaat 'De Baai van Heist' – De Vlaamse stranden: steriele zandbakken of natuurpatrimonium ? Zeebrugge (B), 14 juni 2002. Ministerie van de Vlaamse Gemeenschap, AMINAL, afdeling Natuur – Vlaams Instituut voor de Zee (VLIZ). VLIZ Special Publication 9: Oostende, Belgium.

Kuijken E., S. Provoost & J.-L. Herrier. 1994. Inventaris van de verkavelingen en de afwijkende bijzondere plannen van aanleg in als groengebied door de gewestplannen bestemde kustduinen en aanvulling van de inventaris van de knelpunten tussen het natuurbehoud en de gewestplannen in de Duinstreek van de Vlaamse kust. Rapport A94.10 van het Instituut voor Natuurbehoud, Hasselt, 26 pp. + kaartenbijlage.

Provoost S. & M. Hoffmann (red.) 1996. Ecosysteemvisie voor de Vlaamse kust. Deel I. Ecosysteembeschrijving (375 pp.) en Deel II. Natuurontwikkeling (130 pp.). Ongepubliceerd rapport van de Universiteit Gent en het Instituut voor Natuurbehoud in opdracht van het Ministerie van de Vlaamse Gemeenschap, afdeling Natuur, Gent + bijlagen.

Rappé G. 1992. De verklaring van de rechten van het strand. Naar een eerste strand- en zeereservaat ? Natuurrreservaten, 14/4: 28 – 30.

Seminarie 19/10/2007

'De Zandbank te Heist...
een boeiend fenomeen'

Het beheerplan van het strandreservaat 'De Baai van Heist'



Agentschap voor
Natuur en Bos

Ir. Jean-Louis Herrier
m.m.v. Evy Dewulf
Agentschap voor Natuur en Bos

Seminarie 19/10/2007

'De Zandbank te Heist...
een boeiend fenomeen'



Nat strand, of 'kille' met watervoerend
zwin



Droog strand met schelpen- en keienvloer en
vloedmerk (-vegetatie)



Embryonale duintjes met Biestarwegras

De baai van Heist: meer dan strand alleen...



Agentschap voor
Natuur en Bos

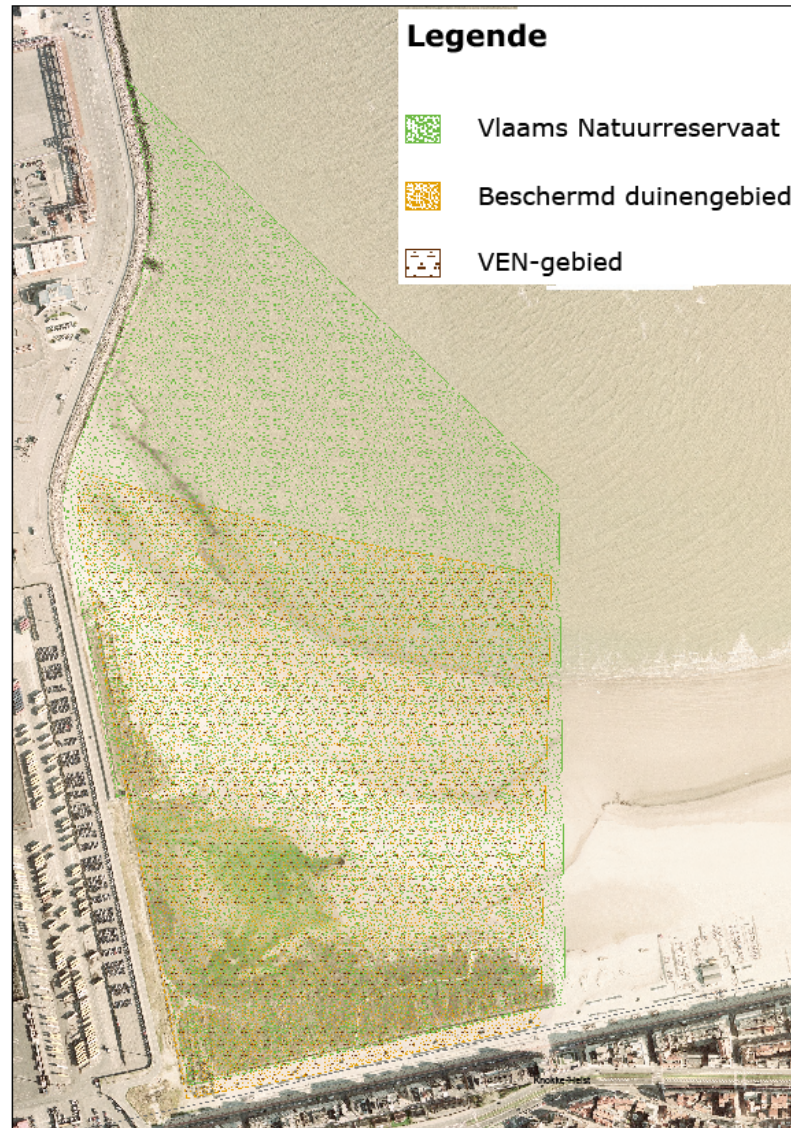


Schor met zoutminnende vegetatie



Gefixeerde duintjes met subruderaal mosduin-
vegetatie met o.a. Blauwe Zeedistel en Zeewolfsmelk

Beschermingsstatuten op Vlaams niveau



- Aangeduid als **beschermd duingebied** BVR 16 november 1994

- Aangewezen als **Vlaams natuurreservaat** bij MB van 22/10/1997, gewijzigd bij MB van 13/07/2000

- Opgenomen in **VEN** bij BVR 18/07/2003



Beschermingsstatuten op Europees niveau



- Opgenomen in **Europees Habitatgebied** 'Duingebieden inclusief IJzermonding en Zwin, BE 240001' bij BVR 14/02/1996, gewijzigd bij BVR 24 mei 2002

- Opgenomen in Lijst van **Gebieden van Communautair Belang** bij beschikking van de Europese Commissie van 7 december 2004

- Opgenomen in **Europees Vogelrichtlijngebied** 'Kustbroedvogels te Zeebrugge-Heist, BE 2524317' bij BVR 22/07/2005



Aanwezige habitattypes uit bijlage 1 van de Europese Habitatrichtlijn op 'De Baai van Heist'

- Code 1140 - bij eb droogvallende slikwadden en zandplaten:
het **intertidaal strand**
- Code 1310 - **éénjarige pioniervegetaties** van **slik- en zandgebieden**
met Salicorniasoorten en andere zoutminnende planten:
Schorrekruid-verbond (Thero-Suaedion)
- Code 1320 - **Schorren** met **slijkgrasvegetaties** (Spartinion)
- Code 1330 - **Atlantische schorren** (Glauco-Puccinellietalia maritimae), **Kweldergras-verbond** (Puccinellion maritimae), **Engels gras-verbond** (Armerion maritimae)
en **Zeevetmuur-verbond** (Saginion maritimae)



Aanwezige habitattypes uit bijlage 1 van de Europese Habitatrichtlijn op 'De Baai van Heist'

- Code 2110 - **Embryonale wandelende duinen**: Loogkruid-verbond (*Salsola-Honkenyon peploidis*), Strandmelde-verbond (*Atriplicion littoralis*) en Biestarwegrasverbond (*Agropyro-Honkenyon peploides*)



- Code 2120 - **Wandelende duinen op de strandwal** met *Ammophila arenaria* (witte duinen): Helm-verbond (*Ammophilion borealis*)



- Code 2130 - **Vastgelegde duinen met kruidvegetatie** (grijze duinen): Duinviooltjesverbond (*Galio-Koelerion*)



Seminarie 19/10/2007

'De Zandbank te Heist...
een boeiend fenomeen'

Baai van Heist wordt Vlaams Natuurreservaat bij MB 22/10/1997

→ inrichting door AWZ – afdeling Waterwegen Kust (thans: MD&K - afdeling Kust)
in winter 1997 – 1998



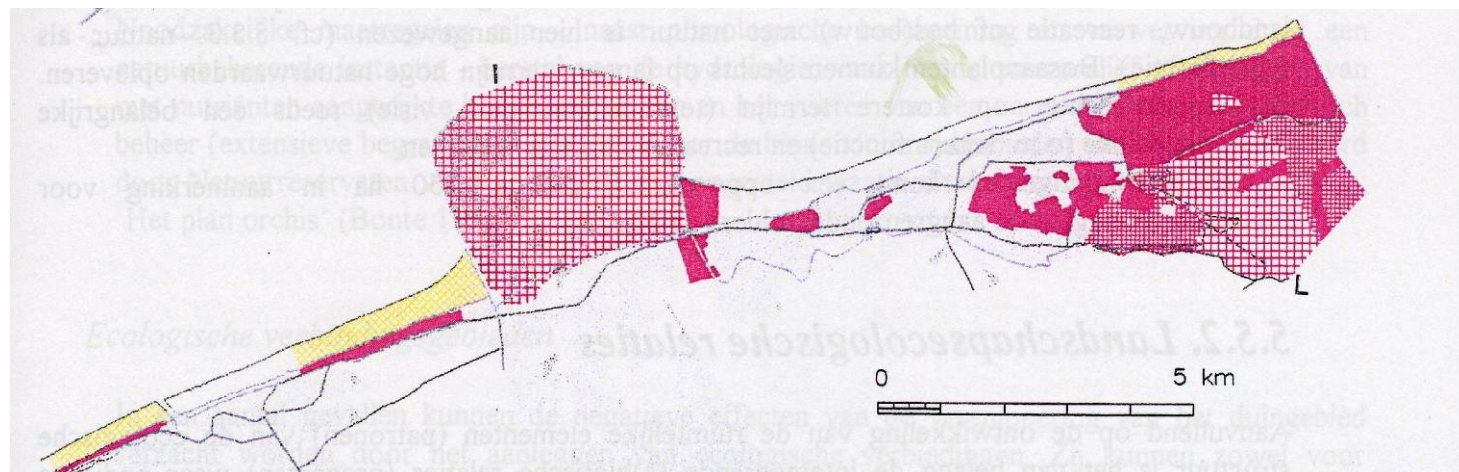
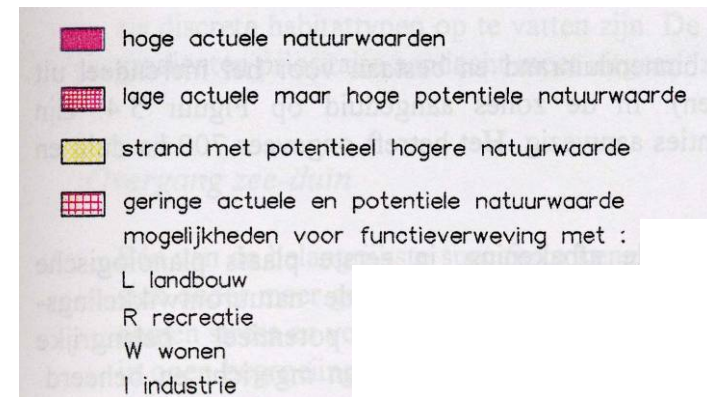
Agentschap voor
Natuur en Bos



Wetenschappelijk referentiewerk voor beheer Vlaamse natuureservaten in Ecodistrict Kust: Ecosysteemvisie voor de Vlaamse Kust opgemaakt door Universiteit Gent i.s.m. I.N. (huidig INBO)

→ aanbevelingen voor 'De Baai van Heist':

1) gebied met hoge actuele natuurwaarden



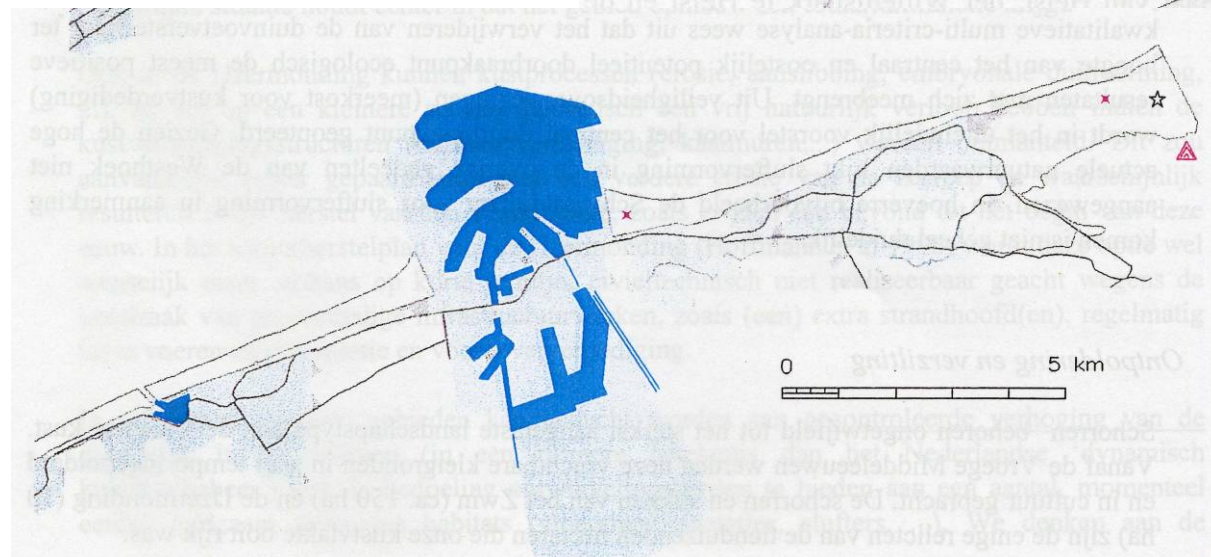
Wetenschappelijk referentiewerk voor beheer Vlaamse natuureservaten in Ecodistrict Kust: Ecosysteemvisie voor de Vlaamse Kust opgemaakt door Universiteit Gent i.s.m. I.N. (huidig INBO)

→ aanbevelingen voor 'De Baai van Heist':

2) duurzame overgangen schor – duin

LEGENDE

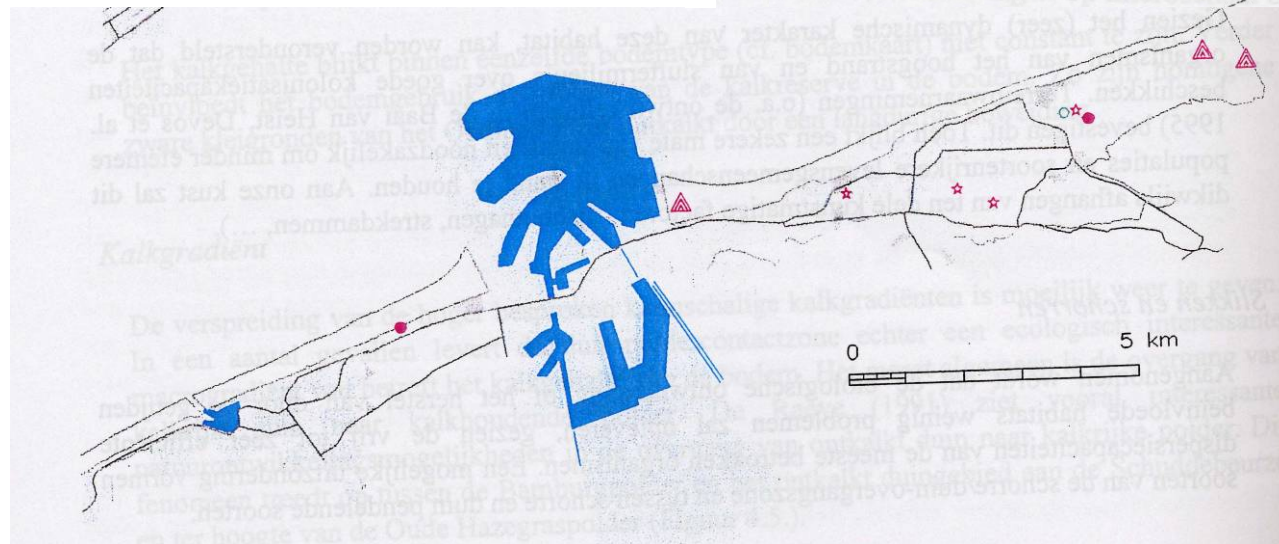
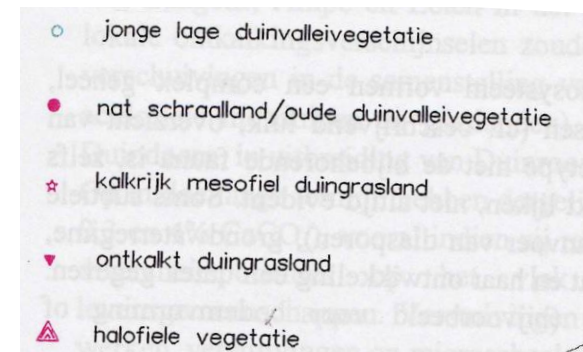
- ☆ grootschalige processen mogelijk
- ↓ begeleide dynamisering zeereep mogelijk
- meer dynamisch kustzonebeheer te onderzoeken
- ▲ mogelijkheid voor (gecontroleerde) ontpoldering
- × duurzame duin-schorre overgangen mogelijk



Wetenschappelijk referentiewerk voor beheer Vlaamse natuureservaten in Ecodistrict Kust: Ecosysteemvisie voor de Vlaamse Kust opgemaakt door Universiteit Gent i.s.m. I.N. (huidig INBO)

→ aanbevelingen voor 'De Baai van Heist':

3) verder ontwikkelen van zoutminnende
vegetaties



Overeenkomstig Art. 34 decreet Natuurbehoud

a) voor ieder Vlaams natuurreservaat een **adviescommissie** instellen

Wat ?: overeenkomstig MB 16 november 1998 (gewijzigd in december 2005): adviescommissie met wetenschappelijke deskundigen, vertegenwoordigers natuurverenigingen, Buurtcomité Heist-West, gemeentebestuur Knokke-Heist, Provinciebestuur West-Vlaanderen, APB Westtoer, MD&K, federale overheid ...

Taak ?: **advies en bijstand** aan ambtenaar belast met beheer, o.a. bij opmaak van beheerplan

b) voor ieder natuurreservaat een **beheerplan** opstellen

Door wie?: studieopdracht van afdeling Natuur aan **Universiteit Gent**, Vakgroep Biologie

Goedkeuring?: rapport werd besproken in **adviescommissie**, en werd na advies van **VHRN** **goedgekeurd** bij MB 13 juli 2000



Seminarie 19/10/2007

'De Zandbank te Heist...
een boeiend fenomeen'

Goedgekeurd beheerplan: streefbeeld voor 'Baai van Heist'

begeleid natuurlijke eenheid

ondanks kleine oppervlakte – 54 ha – dankzij dominantie invloed van zee



begeleiding = beheermaatregelen



Agentschap voor
Natuur en Bos

Beheermaatregelen

1) Manuele strandreiniging

→ ANB-arbeiders verwijderen handmatig zwerfvuil (geen strandreinigingsmachine)

→ **Doel:** behoud natuurlijk vloedmerk en spontane duinvorming



Agentschap voor
Natuur en Bos



Beheermaatregelen

2) Uittrekken Witte honingklaver en Bezems kruiskruid

→ **Doel:** behoud van schrale, voedselmijdende duinvegetaties

=> vermijden van:

- bodemverrijking met atmosferische stikstof
(Witte honingklaver = groenbemester)
- overwoekering duinvegetatie door exoot Bezems kruiskruid



Witte Honingklaver



Bezems kruiskruid



Zeewolfsmelk



Schrale mosduinvegetatie met o.a. Muurpeper



Beheermaatregelen

3) Uittrekken exoot *Baccharis* sp./ maaien en afvoeren Strandkweek

→ **Doel:** behoud van soortenrijke zoutminnende vegetaties van schorduinovergang
=> vermijden van overwoekering door *Baccharis* sp. en Strandkweek
>< biologische verarming



Vergraste vegetatie met Strandkweek



Baccharis halimifolia
© 2004 pictured by antonie van den bos
for aycronto.com

Baccharis halimifolia

Fraai Duizendguldenkruid



vildaphoto



Melkkruid (bron: de Vleet, Ecomare)



Beheermaatregelen

4) Reguleren van toegankelijkheid voor publiek

- **Doel:** - rust van vogels verzekeren
- betreding tredgevoelige organismen (Strandvlo beperken)



Strandplevier



Strandvlo

(bron: de Vleet, Ecomare)

Beheermaatregelen

5) Struinnatuur

- **Wat:** enkel voor voetgangers toegankelijk, machines noch voertuigen toegelaten
- **Doel:** - spontane ontwikkeling van Helmduinvegetatie
- verweving met recreatie



struinnatuur



Afstemming met beheer op zee

→ **artikel 35 decreet natuurbehoud:**
**binnen natuurreservaten verboden in het wild levende diersoorten te verstoren,
te vangen of te doden**

= > in VNR 'De Baai van Heist': pierensteken en vissen verboden



Schol



Zeepier

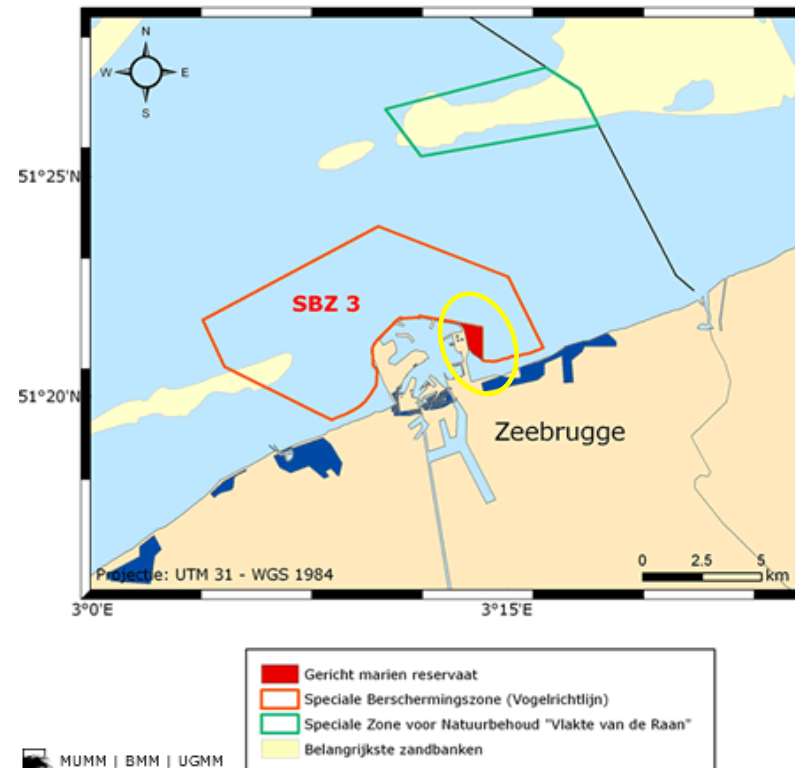
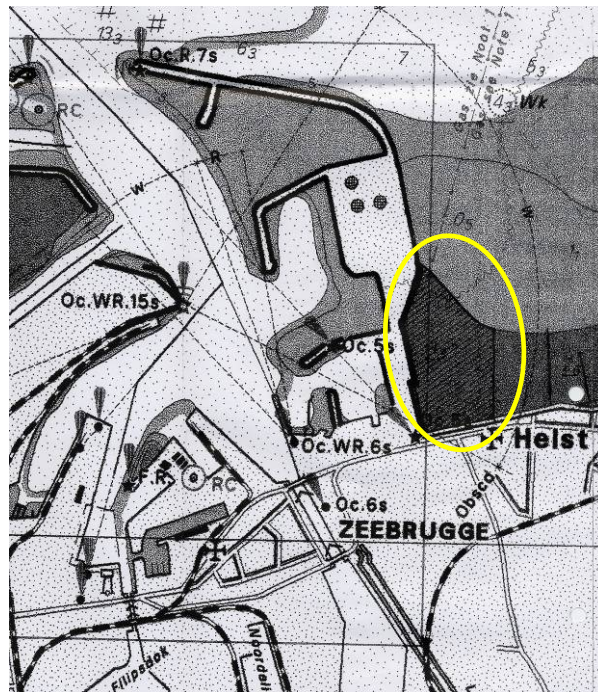


Afstemming met beheer op zee

→ **grens** bevoegdheid van het Vlaams Gewest voor wat betreft natuurbehoud:

laagwaterlijn van de gemiddelde laag – laagwaterspring of nullijn van de zee kaarten

= **zeewaartse grens** van VNR 'De Baai van Heist'



Afstemming met beheer op zee

→ Zee + getijdenonderhevig strand = ecologisch continuüm



Dwergstern



Kokerwormen

