

## Deelstudie II

# Monitoring SBZ-V 'Poldercomplex'

Wouter Courtens & Dominique Verbelen





## **I. Inleiding**

In 2005 werd gestart met de uitwerking van de taakverdelingmatrix voor de natuurinrichting van een aantal gebieden die bij Besluit van de Vlaamse Regering van 17 juli 2000 werden aangeduid als uitbreiding aan de speciale beschermingszone '3.2 Poldercomplex' (artikel 1 BVR 17/07/2000, BS 31/08/2000).

Teneinde deze natuurontwikkelingsmaatregelen te kunnen evalueren, werd door de Afdeling Maritieme Toegang van het Departement Mobiliteit en Openbare Werken (Vlaamse Gemeenschap) de opdracht gegeven aan het Instituut voor Natuur- en Bosonderzoek de natuurwaarden in deze gebieden te monitoren. Dit rapport geeft de resultaten van het derde onderzoeksjaar (juli 2007 – juni 2008) weer.

Het project wordt uitgevoerd in samenwerking met Natuurpunt Studie vzw. Hierbij is het INBO verantwoordelijk voor de wetenschappelijke opvolging en rapportage en voeren de vrijwilligers (een 60-tal in totaal) van de Vogelwerkgroep NW-Vlaanderen (Mergus-vogelwerkgroep), de Werkgroep Uitkerkse Polders en de Vogelwerkgroep Middenkust het leeuwendeel van de broedvogelinventarisaties en watervogeltellingen uit. Het werk van deze vrijwillige medewerkers wordt gecoördineerd door een professionele kracht, Dominique Verbelen van Natuurpunt Studie vzw.

## **II. Doel van de monitoring**

Het hoofddoel van het monitoringproject is 'de toetsing van de maatregelen opgenomen in de taakverdelingmatrix met betrekking tot de effectieve inrichting van natuurcompensatiegebieden voor de verdere uitbouw van de achterhaven van Zeebrugge, opgenomen in de ontwerp-overeenkomst zoals door de Vlaamse Regering werd goedgekeurd op 4 maart 2005'. In het eerste onderzoeksjaar werd hiertoe een methodiek voor een gedetailleerde monitoring en opvolging opgesteld (Courstens *et al.*, 2006) die jaarlijks op dezelfde manier wordt toegepast. De resultaten van de monitoring zullen worden gebruikt om de natuurdoelen op projectniveau te toetsen.

In tweede instantie werd een methodiek voor een gebiedsdekkende monitoring van de avifauna in het volledige vogelrichtlijngebied opgesteld. Het doel hiervan is een beeld te krijgen van de evolutie van de avifauna waarvoor het Poldercomplex is aangemeld. Daarom worden ook delen van het studiegebied buiten de compensatiezone bij de monitoring betrokken.

### III. Gebiedsbespreking

#### III.1 Telzones 'Achterhaven van Zeebrugge' en 'Dudzeelse Polder'

##### *Globale beschrijving*

De telzones 'Achterhaven van Zeebrugge' en 'Dudzeelse Polder' worden gevormd door respectievelijk 11 en drie telgebieden (Figuur 1 en Tabel 1). Deze worden alle jaarlijks volgens de uitgebreide territorium-karteringsmethode (UTK-methode) zie hoofdstuk IV.1) geïnventariseerd. Enkel de telgebieden Weiden Achterhaven Kant Lissewege (WAL), Weiden Hoge Noen (WHN) en Weiden Spoorweg West (WSW) liggen in het eigenlijke Vogelrichtlijngebied. Samen vormen deze drie gebieden de telzone 'Dudzeelse Polder'. Op twee kleinere zones na liggen ze ook volledig binnen de zoekzone 8 voor de natuurcompensaties. Er liggen ook drie kleinere vlekken Habitatrichtlijngebied binnen deze telgebieden. De meeste telgebieden binnen de telzone 'Achterhaven van Zeebrugge' liggen binnen het geschrapte gedeelte van het vogelrichtlijngebied, de zone waarvoor gecompenseerd dient te worden. Daarnaast worden ook de telgebieden Plasjes Pelikaan (PLPE), Weiden Distrigas (WDI) en Weiden Spoorweg Oost (WSO) buiten het eigenlijke studiegebied meegenomen.

##### *Habitat*

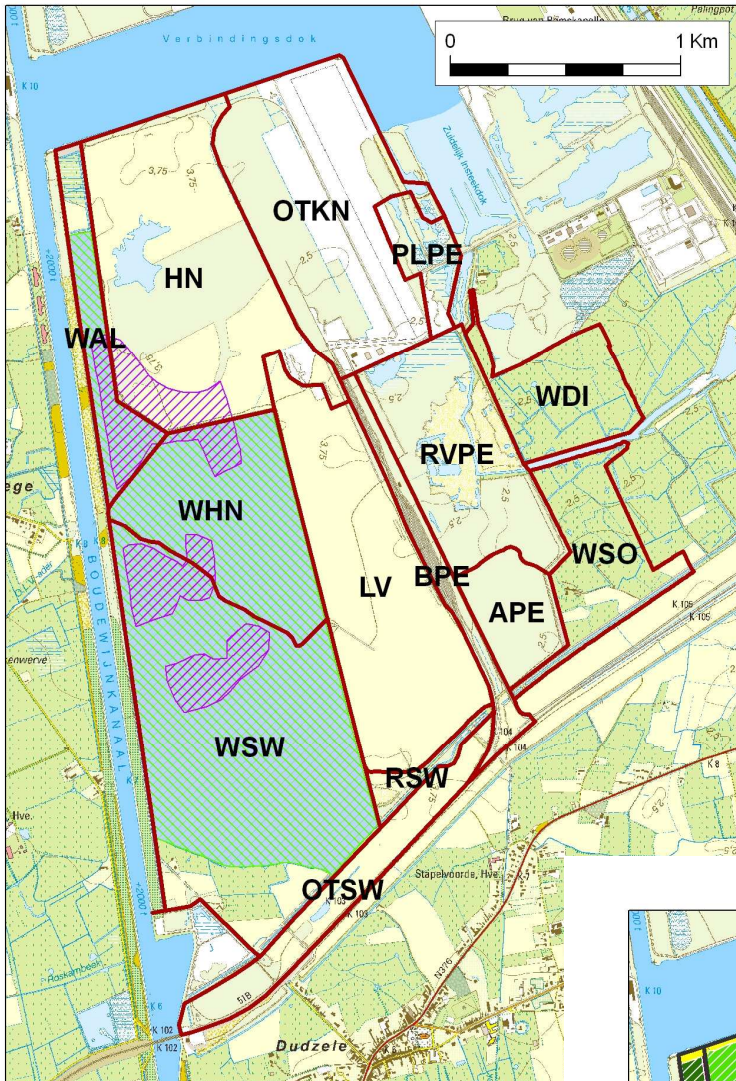
De telzone 'Dudzeelse Polder' bestaat voor het grootste gedeelte uit een aaneenschakeling van historisch permanente graslanden met microreliëf (hpr-grasland), akkers en talrijke goed ontwikkelde rietkragen (Figuur 2 en Tabel 2). De meeste graslanden zijn aan zilte invloeden onderhevig, vooral de percelen in de noordelijke strook behoren tot de beste zilte graslanden op Vlaamse schaal. De telgebieden in de achterhaven zelf kennen sterk verschillende types habitat. De Hoge Noen (HN) is een oud opgespoten terrein waarop zich een aantal interessante stelloperplassen hebben ontwikkeld en dat vaak tot laat in het voorjaar erg nat ligt. Het Rietveld De Pelikaan (RVPE) bestaat uit een grote oppervlakte rietland met verspreide plassen. De Weiden Distrigas en Weiden Spoorweg Oost waren vroeger mooie zilte hpr-graslanden, maar zijn de laatste jaren erg veruigd. De overige gebieden bestaan hoofdzakelijk uit akkers of veruigde opgespoten terreinen.

**Tabel 2.** Oppervlakte van de verschillende types onderscheiden habitat met een onderscheid tussen zilte en niet-zilte percelen in de telzones 'Dudzeelse Polder' en 'Achterhaven van Zeebrugge'.

Type	Oppervlakte (ha)	Niet zilt	Zilt
Hpr-grasland	145,6	33,8	111,8
Hp-grasland	104,8	29,6	75,2
Ander grasland	5,2	5,2	0,0
Akker	173,6	173,6	0,0
Urbaan	58,9	58,9	0,0
Ruigte & bos	49,0	48,7	0,3
Lijnvormige landschapselementen	13,6	13,6	0,0
Water	25,2	12,3	12,9
Rietland & moeras	55,0	54,8	0,2
Ander	25,2	19,2	5,9

##### *Avifauna*

De Dudzeelse Polder en de achterhaven behoren wat betreft de avifauna tot de rijkste gebieden in de Oostkustregio en dit zowel voor broedvogels als voor doortrekkers en wintergasten. Zo liggen de dichtheden van Blauwborst, Tureluur, Rietzanger, Bergeend, Kuifeend en Scholekster beduidend hoger dan in de meeste andere telzones. Bovendien vormt het gebied een bolwerk in Vlaanderen voor bijvoorbeeld Cetti's Zanger en Graszanger en kwamen er de voorbije jaren een aantal zeldzame broedvogels tot broeden (b.v. Snor, Baardmannetje, Buidelmees en Tapuit). Jaarlijks nestelen in het gebied ook één of meerdere koppels Bruine Kiekendief. Op de Hoge Noen en het naastliggende Luzerneveld (LV) worden soms duizenden Kolganzen geteld. Ook voor andere watervogels zoals Smient en Slobeend is het overdag een belangrijk rustgebied. Vaak zitten er ook grote concentraties Goudplevieren.



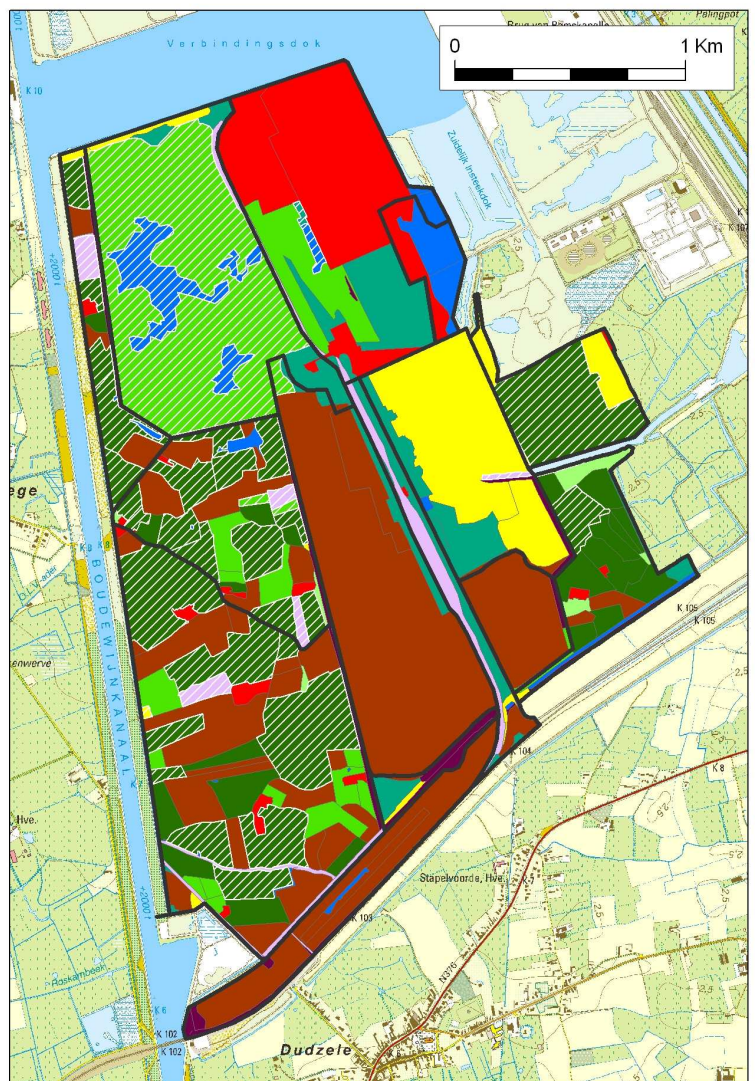
**Figuur 1.** Telzones 'Achterhaven van Zeebrugge' en 'Dudzeelse Polder' met aanduiding van de telgebieden, Natura 2000-zones (vogelrichtlijngebied: **groene arcering**, habitatrichtlijngebied: **paarse arcering**) en de zoekzone 8 (**blauwe ondergrond**).

**Tabel 1.** Afkorting en naam van de telgebieden binnen de telzones 'Achterhaven van Zeebrugge' en 'Dudzeelse Polder'.

Afkorting	Gebied
APE	Akkers Pelikaan
BPE	Berm Pelikaan
HN	Hoge Noen
LV	Luzerneveld
OTKN	OT Kolen Noord
OTSW	OT Spoorweg West
PLPE	Plasjes Pelikaan
RSW	Ruigte Spoorweg West
RVPE	Rietveld Pelikaan
WAL	Weiden Achterhaven kant Lissewege
WDI	Weiden Distrigas
WHN	Weiden Hoge Noen
WSO	Weiden Spoorweg Oost
WSW	Weiden Spoorweg West

**Figuur 2.** Telzones 'Achterhaven van Zeebrugge' en 'Dudzeelse Polder' met aanduiding van de verschillende onderscheiden types landgebruik en de zilte percelen (witte arcering).

- Hpr-grasland
- Hp-grasland
- Ander grasland
- Akker
- Urbaan
- Ruigte & bos
- Lijnvormige landschapselementen
- Water
- Rietland & moeras
- Ander



### III.2 Telzone 'Lissewege'

#### *Globale beschrijving*

De telzone 'Lissewege' bestaat uit vijf vrij verspreid liggende telgebieden (Figuur 3 & Tabel 3). Het meest oostelijk gelegen en bij de Uitkerkse Polders aansluitende gebied Harendijke (HDBB) is een grote camping en wordt niet geteld. Het Vlaams Natuurreservaat 'De Fonteintjes' is in twee telgebieden onderverdeeld, Fonteintjes West (FTW) en Oost (FTO). Aan de overkant van de Kustweg liggen de Smientenweiden (SWZB) en een heel stuk ten zuiden daarvan behoort ook de Eendekooi van Lissewege (EKLW) tot het studiegebied. Enkel de Eendekooi van Lissewege wordt volgens UTK geteld.

De Smientenweiden, de Fonteintjes Oost en een klein stukje van Harendijke zijn vogelrichtlijngebied. Beide Fonteintjes, de Eendekooi van Lissewege en enkele percelen binnen de Smientenweiden zijn bovendien habitatrichtlijngebied. De Eendekooi van Lissewege vormt samen met de Put van Vlissegem de zoekzone 9 en is hoofdzakelijk voorzien voor de compensatie van het habitatype 'brakke plas'.

**Tabel 3.** Afkorting en naam van de telgebieden binnen de telzone 'Lissewege'.

Afkorting	Gebiedsnaam
EKLW	Eendekooi Lissewege
FTO	Fonteintjes Oost
FTW	Fonteintjes West
HDBB	Harendijke
SWZB	Smientenweiden

#### *Habitat*

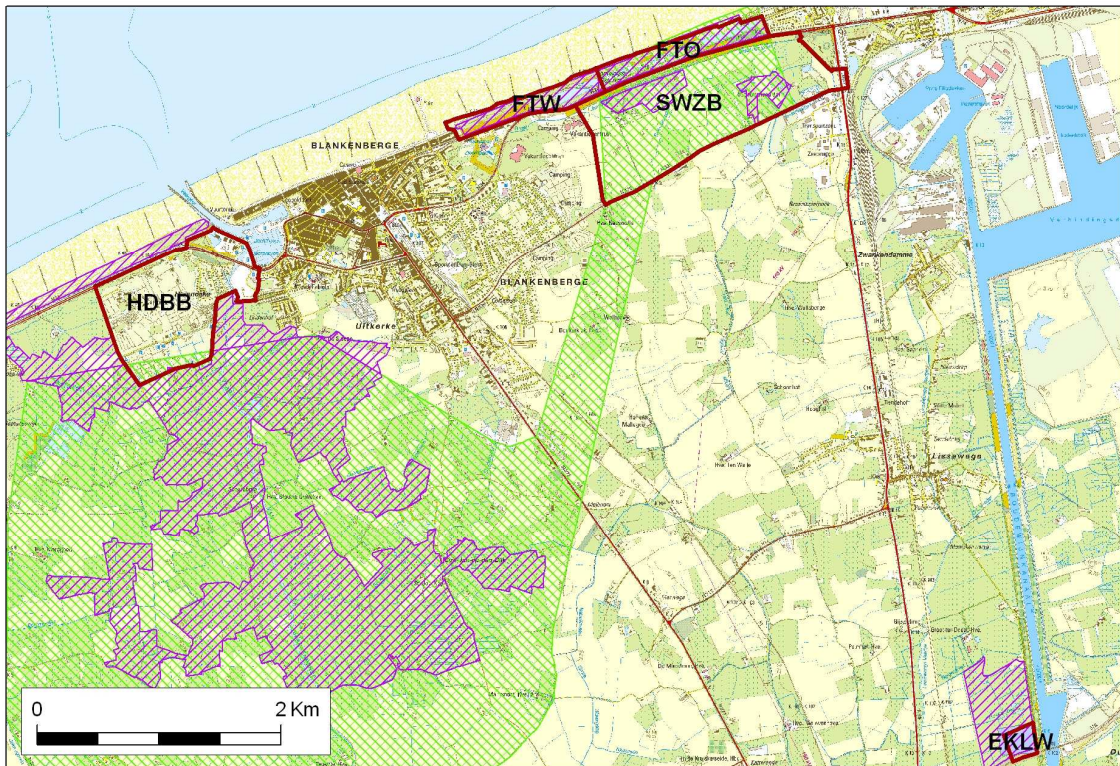
Het habitat binnen de telzone 'Lissewege' is vrij divers (Figuur 4 en Tabel 4). De Fonteintjes bestaan globaal gezien uit een reeks ondiepe duinplassen omgeven door rietkragen en struweel. Ook liggen er een aantal botanisch erg interessante graslandjes in het reservaat. De Smientenweiden bestaan voor een groot stuk uit akkers en aanplanten. Ook zijn er nog hpr- en hp-graslanden te vinden waarvan enkele met zilte invloeden. De Eendekooi van Lissewege op haar beurt wordt gevormd door rietland en een plas.

**Tabel 4.** Oppervlakte van de verschillende types onderscheiden habitat met een onderscheid tussen zilte en niet-zilte percelen in de telzone 'Lissewege'.

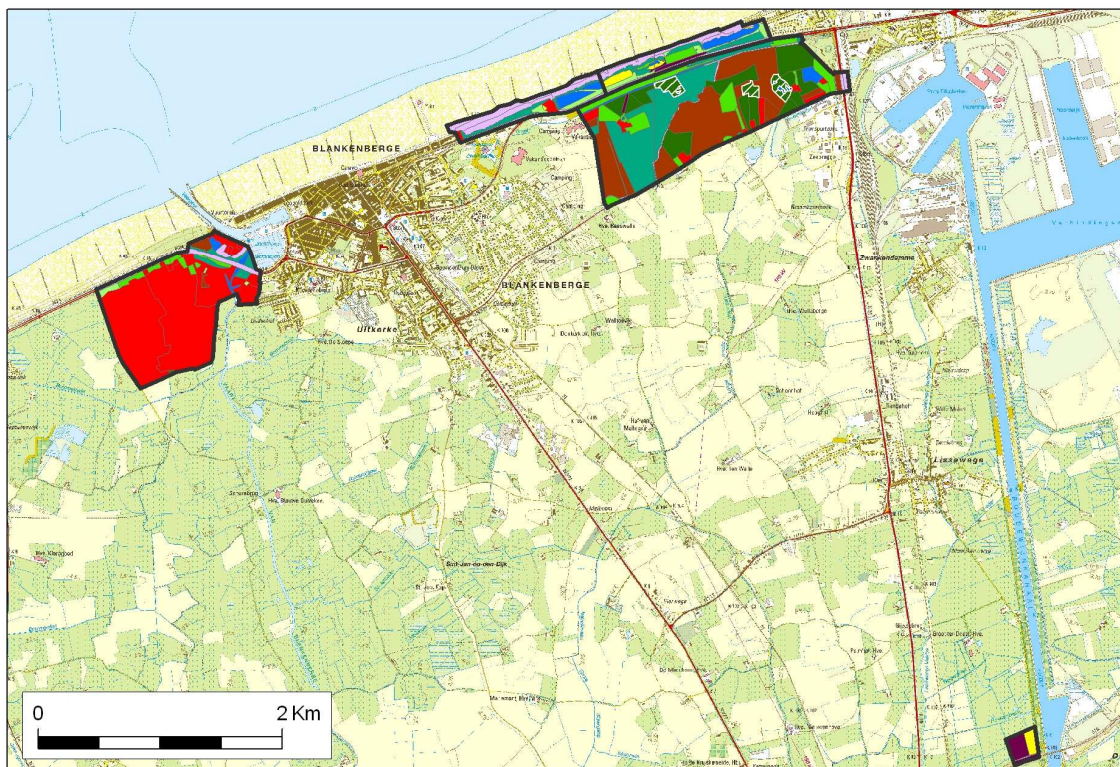
Type	Oppervlakte (ha)	Niet zilt	Zilt
Hpr-grasland	32,6	27,1	5,6
Hp-grasland	21,1	21,1	0,0
Ander grasland	5,8	5,8	0,0
Akker	49,6	49,6	0,0
Urbaan	88,2	88,2	0,0
Ruigte & bos	44,1	44,1	0,0
Lijnvormige landschapselementen	5,1	5,1	0,0
Water	10,5	10,5	0,0
Rietland & moeras	3,9	3,9	0,0
Ander	36,0	36,0	0,0

#### *Avifauna*

Vooraf Rietzanger en Cetti's Zanger komen in deze telzone in dichtheden hoger dan gemiddeld voor. Voor watervogels en overwinterende ganzen scoren deze telgebieden niet zo goed.



**Figuur 3.** Telzone 'Lissewege' met aanduiding van de telgebieden en de Natura 2000-zones (vogelrichtlijngebied: groene arcering, habitatrictlijngebied: paarse arcering) en de zoekzone 9 (blauwe ondergrond).



**Figuur 4.** Telzone 'Lissewege' met aanduiding van de verschillende onderscheiden types landgebruik en de zilte percelen (witte arcering).

- |              |                |              |                                 |                   |
|--------------|----------------|--------------|---------------------------------|-------------------|
| Hpr-grasland | Ander grasland | Urban        | Lijnvormige landschapselementen | Rietland & moeras |
| Hp-grasland  | Akker          | Ruigte & bos | Water                           | Ander             |

### III.3 Telzone 'Uitkerke'

#### *Globale beschrijving*

De telzone 'Uitkerke' bestaat uit 14 verschillende telgebieden (Figuur 5 en Tabel 5). Enkel het meest zuidelijk gelegen telgebied, de Polders Nieuwmunster (PONM), wordt via de UTK-methode geteld. Het Centrum van Nieuwmunster (CNM) wordt niet geteld. Ook de Eendekooi van Wenduine (EKWD) werd tot nu toe niet geteld, hierin zou vanaf volgend jaar verandering in moeten komen.

Alle telgebieden liggen minstens gedeeltelijk in vogelrichtlijngebied, de meeste liggen ook deels in habitatrichtlijngebied. Binnen de Uitkerkse Polders liggen talrijke reservaatpercelen. In deze telzone ligt geen enkele zoekzone.

**Tabel 5.** Afkorting en naam van de telgebieden binnen de telzone 'Uitkerke'.

Afkorting	Gebiedsnaam	Afkorting	Gebiedsnaam
CNM	Centrum Nieuwmunster	KWUK	Kievitweiden
EKWD	Eendekooi Wenduine	MWUK	Meeuweweiden
EWUK	Eendeweiden	PONM	Polders Nieuwmunster
GRWA	Groenwaecke	PWUK	Plevierweiden Uitkerke
GWUKN	Gruttoweiden Noord	RWUK	Reigersweiden
GWUKZ	Gruttoweiden Zuid	TWUK	Tureluursweiden
KSUK	Kuststrook	VWUK	Velduilweiden

#### *Habitat*

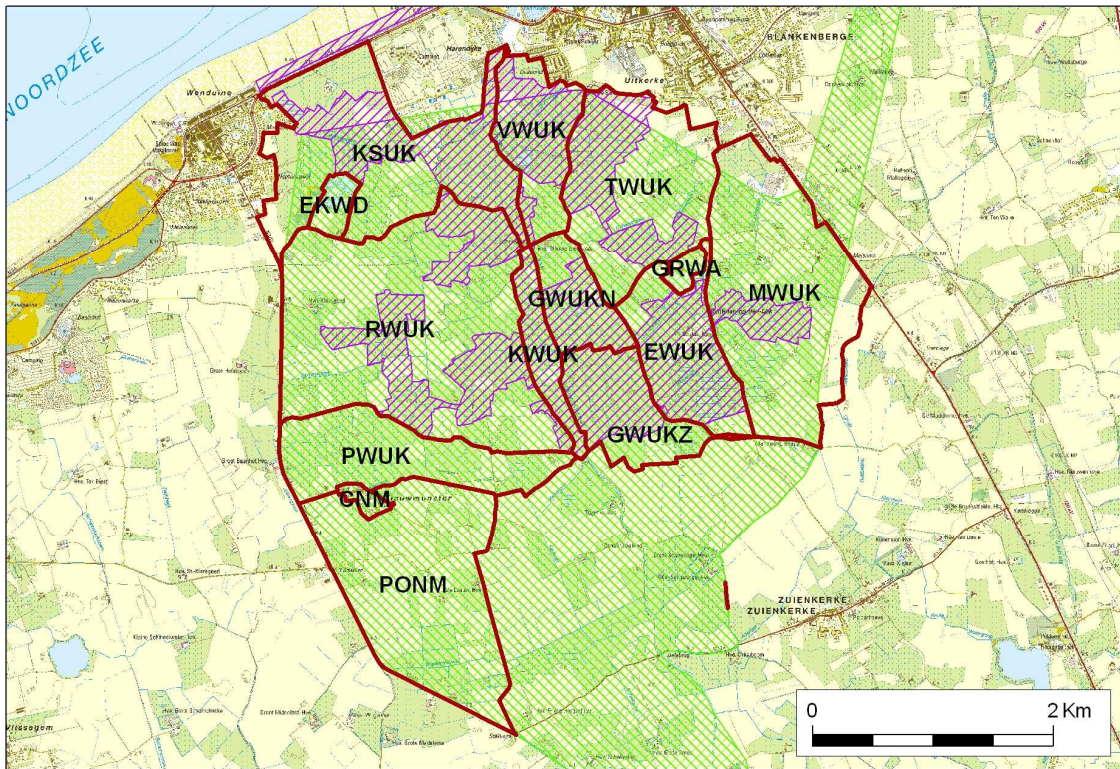
De Uitkerkse Polders bestaan voor het grootste deel uit een erg open landschap met een afwisseling van akkers en graslanden. In deze telzone vinden we enkele van de meest aaneengesloten oppervlaktes hpr-graslanden waarvan vele met zilte invloeden (Figuur 6 en Tabel 6). Binnen de telzone werd recent vrij veel aan natuurontwikkeling gedaan waarbij laantjes werden hersteld en meer permanente plassen werden gecreëerd.

**Tabel 6.** Oppervlakte van de verschillende types onderscheiden habitat met een onderscheid tussen zilte en niet-zilte percelen in de telzone 'Uitkerke'.

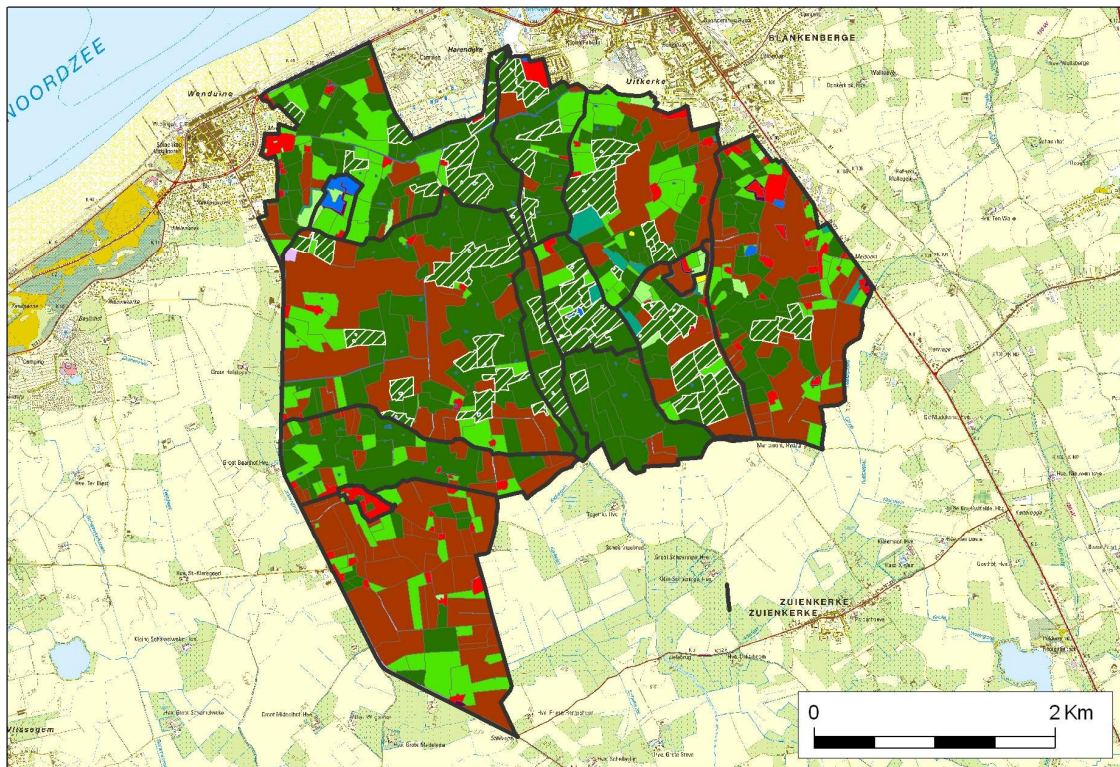
Type	Oppervlakte (ha)	Niet zilt	Zilt
Hpr-grasland	758,1	564,3	193,9
Hp-grasland	223,1	223,1	0,0
Ander grasland	15,3	15,3	0,0
Akker	518,0	518,0	0,0
Urbaan	55,0	55,0	0,0
Ruigte & bos	14,5	14,5	0,0
Lijnvormige landschapselementen	5,1	5,1	0,0
Water	23,1	23,1	0,0
Rietland & moeras	0,9	0,9	0,0
Ander	22,1	22,1	0,0

#### *Avifauna*

De uitgestrekte aaneengesloten oppervlakte hpr-graslanden maakt de telzone 'Uitkerke' tot één van de interessantste gebieden van de regio voor broedende weidevogels en overwinterende watervogels en ganzen. Het vormt een erg belangrijk kerngebied voor Kluut waarbij vooral de nieuwe natuurontwikkelingsprojecten een grote aantrekkingskracht uitoefenen. Ook ander weidevogels zoals Tureluur, Grutto, Bergeend, Slobeend en Scholekster komen er in grote aantallen voor. Ook voor Bruine Kiekendief en Zomertaling is de Uitkerkse Polder van belang. Tijdens de winter vormt het gebied een kernzone voor overwinterende Kol- en Kleine Rietganzen en Smienten. Vaak worden er grote groepen Goudplevieren geteld.



**Figuur 5.** Telzone 'Uitkerke' met aanduiding van de telgebieden en de Natura 2000-zones (vogelrichtlijngebied: groene arcering, habitatrichtlijngebied: paarse arcering).



**Figuur 6.** Telzone 'Uitkerke' met aanduiding van de verschillende onderscheiden types landgebruik en de zilte percelen (witte arcering).

- |  |  |  |   |   |
|--|--|--|---|---|
| <span style="display: inline-block; width: 15px; height: 10px; background-color: #006400; border: 1px solid black;"></span> Hpr-grasland | <span style="display: inline-block; width: 15px; height: 10px; background-color: #90EE90; border: 1px solid black;"></span> Ander grasland | <span style="display: inline-block; width: 15px; height: 10px; background-color: #FF0000; border: 1px solid black;"></span> Urbaan       | <span style="display: inline-block; width: 15px; height: 10px; background-color: #800080; border: 1px solid black;"></span> Lijnvormige landschapselementen | <span style="display: inline-block; width: 15px; height: 10px; background-color: #FFFF00; border: 1px solid black;"></span> Rietland & moeras |
| <span style="display: inline-block; width: 15px; height: 10px; background-color: #32CD32; border: 1px solid black;"></span> Hp-grasland  | <span style="display: inline-block; width: 15px; height: 10px; background-color: #8B4513; border: 1px solid black;"></span> Akker          | <span style="display: inline-block; width: 15px; height: 10px; background-color: #20B2AA; border: 1px solid black;"></span> Ruigte & bos | <span style="display: inline-block; width: 15px; height: 10px; background-color: #0070C0; border: 1px solid black;"></span> Water                           | <span style="display: inline-block; width: 15px; height: 10px; background-color: #DDA0DD; border: 1px solid black;"></span> Ander             |

### III.4 Telzone 'Zuienkerke'

#### *Globale beschrijving en bescherming*

Deze vrij kleine telzone ten zuiden van de Uitkerkse Polders bestaat uit vier telgebieden (Figuur 7 en Tabel 7). Hiervan worden de Polders Schoeringebrug (POSB) volgens de UTK-methode geteld. De volledige telzone ligt in vogelrichtlijngebied. Geen enkele zoekzone ligt binnen de grenzen.

**Tabel 7.** Afkorting en naam van de telgebieden binnen de telzone 'Zuienkerke'.

Afkorting	Gebied
AWZK	Akkers ten westen van Zuienkerke
HBO	Hagebos
POSB	Polders Schoeringebrug
WHBO	Weiden Hagebos

#### *Habitat*

Deze telzone wordt gedomineerd door akkers, hier en daar liggen nog enkel blokken grasland (Figuur 8 en Tabel 8). Het Hagebos bestaat uit een aanplant van onder meer Es en is ornithologisch gezien niet echt interessant.

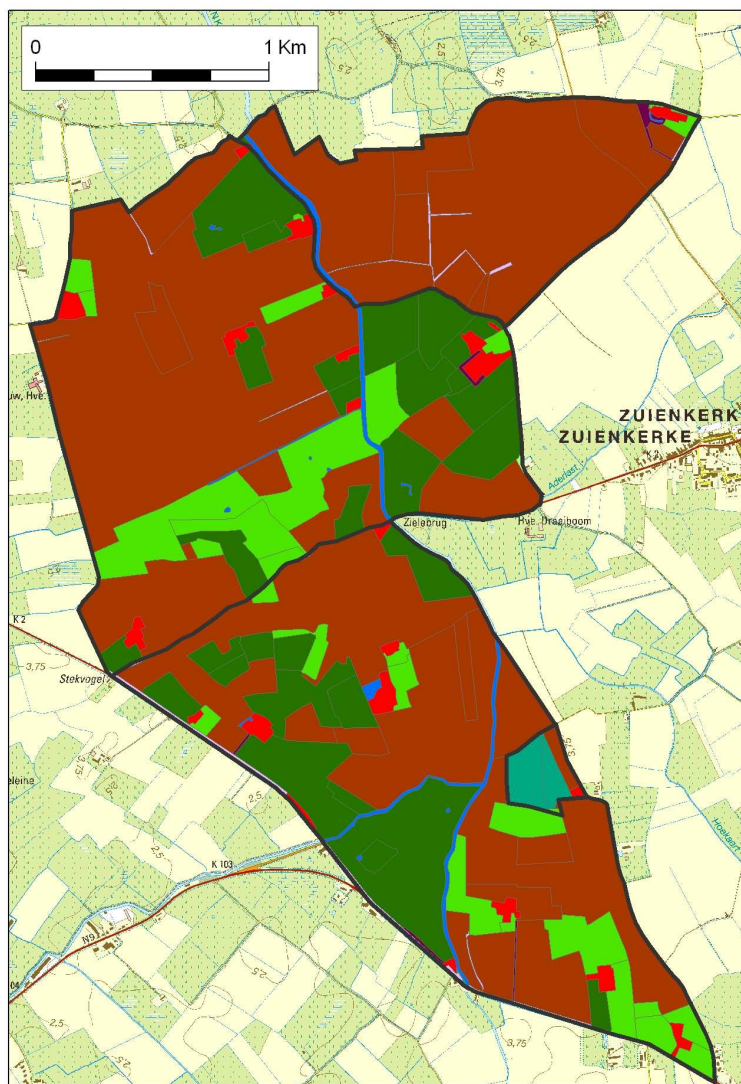
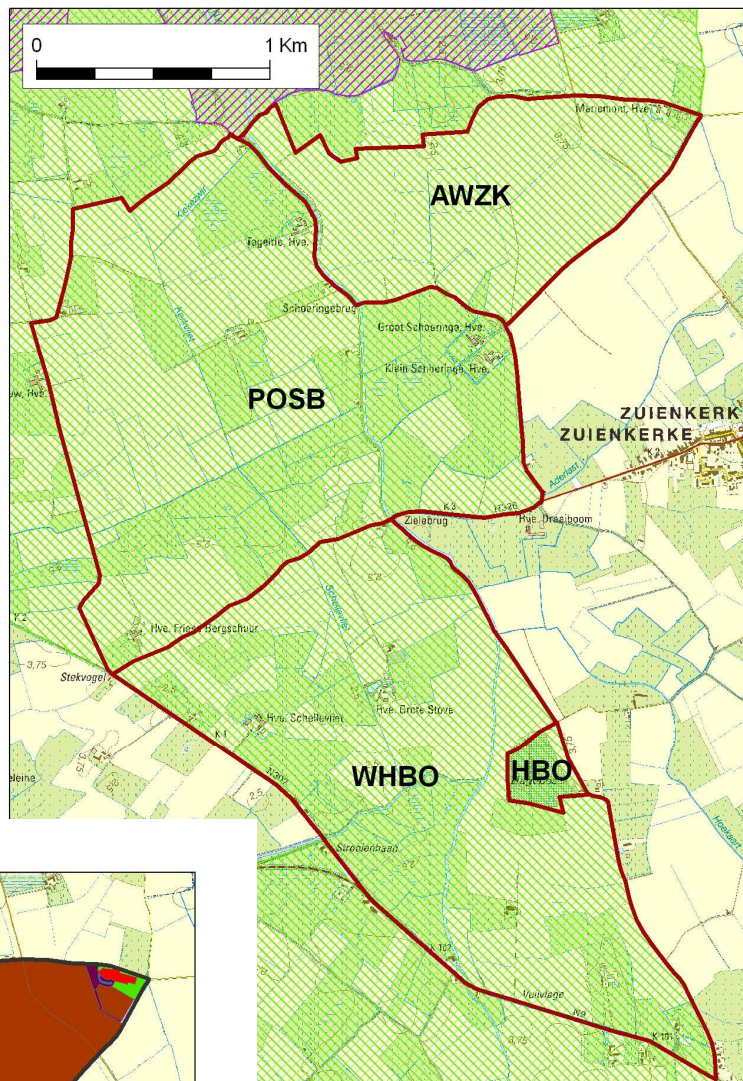
**Tabel 8.** Oppervlakte van de verschillende types onderscheiden habitat met een onderscheid tussen zilte en niet-zilte percelen in de telzone 'Zuienkerke'.

Type	Oppervlakte (ha)	Niet zilt	Zilt
Hpr-grasland	125,1	125,1	0,0
Hp-grasland	69,5	69,5	0,0
Ander grasland	0,2	0,2	0,0
Akker	413,8	413,8	0,0
Urbaan	14,1	14,1	0,0
Ruigte & bos	6,4	6,4	0,0
Lijnvormige landschapselementen	1,7	1,7	0,0
Water	8,2	8,2	0,0
Rietland & moeras	0,0	0,0	0,0
Ander	7,7	7,7	0,0

#### *Avifauna*

Ornithologisch gezien is dit één van de minder interessante telzones, de vele akkers zijn hier niet vreemd aan. Op enkele meer aaneengesloten stukken hpr-grasland broeden wel een aantal koppels Grutto, ook voor Blauwborst is het een vrij goed gebied. De graslanden zijn ook bij ganzen geliefd, vaak worden er hoge aantallen van vooral Kleine Rietgans geteld.

**Figuur 7.** Telzone 'Zuienkerke' met aanduiding van de telgebieden en de Natura 2000-zones (vogelrichtlijgebied: groene arcering, habitatrictlijgebied: paarse arcering).



**Figuur 8.** Telzone 'Zuienkerke' met aanduiding van de verschillende onderscheiden types landgebruik.

- Hpr-grasland
- Hp-grasland
- Ander grasland
- Akker
- Urbaan
- Ruigte & bos
- Lijnvormige landschapselementen
- Water
- Rietland & moeras
- Ander

### III.5 Telzone 'Klemskerke-Vlissegem'

#### *Globale beschrijving*

De telzone 'Klemskerke-Vlissegem' bestaat uit zeven telgebieden (Figuur 9 en Tabel 9). Op de Weiden Noordede (WNKL) na worden alle gebieden volgens de UTK-methode geteld. De meeste van de telgebieden liggen binnen SBZ-V gebied dat in 2000 aan het vogelrichtlijngebied is toegevoegd. Binnen deze telgebieden liggen ook stukken habitatrichtlijngebied. De Weiden Noordede (WNKL) en de Put van Vlissegem (PVG) liggen niet binnen het SBZ. Deze laatste vormt wel een gedeelte van de zoekzone 9. De zoekzone 1 ligt volledig binnen de telgebieden Weiden Klemskerke Noord (WKLN), Weiden Klemskerke Zuid (WKLZ) en Bunkerweiden (BWVG). Het telgebied Grote Palingpot (GPP) vormt de zoekzone 2 en Vijfwege de zoekzone 3.

**Tabel 9.** Afkorting en naam van de telgebieden binnen de telzone 'Klemskerke-Vlissegem'.

Afkorting	Gebiedsnaam
BWVG	Bunkerweiden
GPP	Grote Palingpot
PVG	Put Vlissegem
VW	Vijfwege
WKLN	Weiden Klemskerke Noord
WKLZ	Weiden Klemskerke Zuid
WNKL	Weiden Noordede

#### *Habitat*

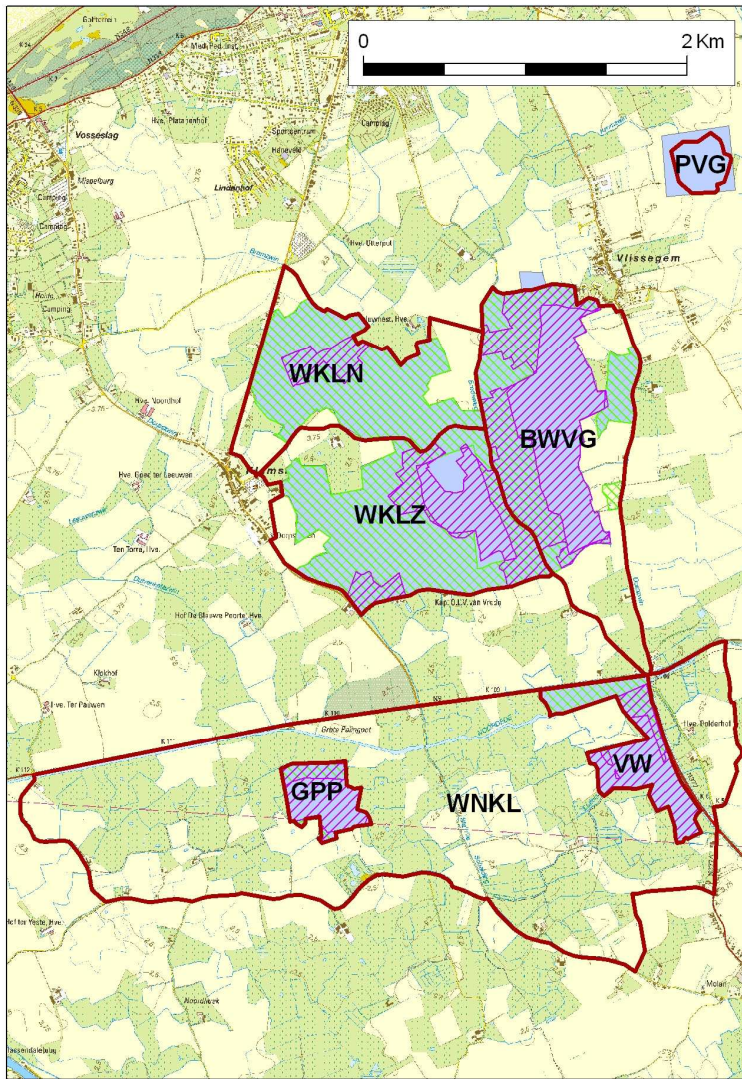
De drie gebieden tussen de dorpskernen van Klemskerke en Vlissegem bestaan voor een groot stuk uit vrij aaneengesloten waardevolle hpr-graslanden waarvan enkele met zilte invloeden (Figuur 10 en Tabel 10). In de meer zuidelijk gelegen telgebieden zijn veel dergelijke graslanden verdwenen na een ruilverkaveling. Niettemin bleven een aantal erg interessante graslanden behouden. De Put van Vlissegem is een vrij diepe plas met steile oevers met schaarse begroeiing.

**Tabel 10.** Oppervlakte van de verschillende types onderscheiden habitat met een onderscheid tussen zilte en niet-zilte percelen in de telzone 'Klemskerke-Vlissegem'.

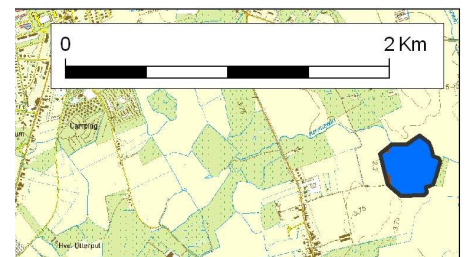
Type	Oppervlakte (ha)	Niet zilt	Zilt
Hpr-grasland	362,8	336,8	26,1
Hp-grasland	108,8	108,8	0,0
Ander grasland	0,7	0,7	0,0
Akker	379,7	379,7	0,0
Urbaan	15,9	15,9	0,0
Ruigte & bos	0,6	0,6	0,0
Lijnvormige landschapselementen	1,5	1,5	0,0
Water	27,9	27,9	0,0
Rietland & moeras	1,9	1,9	0,0
Ander	15,7	15,7	0,0

#### *Avifauna*

De gebieden rond Klemskerke en Vlissegem vormen een goed weidegebied met mooie dichtheden van Grutto, Slobeend en Bergeend. Ook Blauwborst en Rietzanger zijn er goed vertegenwoordigd. In de zuidelijker gelegen telgebieden Grote Palingpot en Vijfwege liggen de aantallen en dichtheden van de weidevogels nog veel hoger. De resterende graslanden zijn op ornithologisch vlak dus nog steeds erg interessant. De Put van Vlissegem is momenteel van eerder gering ornithologisch belang. De graslanden in deze telzone vormen tevens één van de kerngebieden voor overwinterende Kol- en Kleine Rietganzen in de Oostkustpolders.

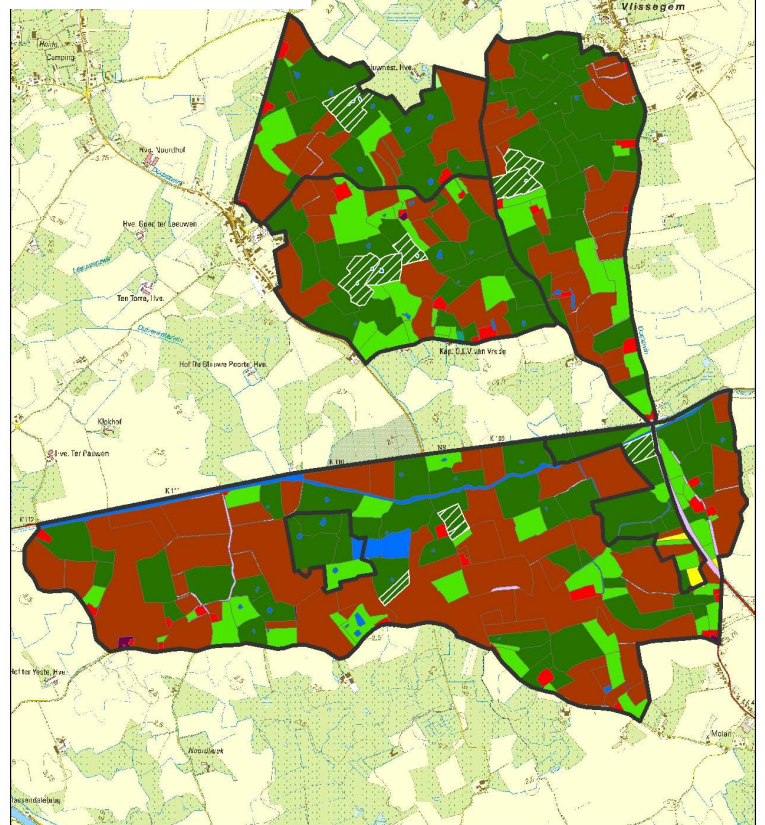


**Figuur 9.** Telzone 'Klemskerke-Vissegem' met aanduiding van de telgebieden, de Natura 2000-zones (vogelrichtinggebied: **groene arcering**, habitatrichtinggebied: **paarse arcering**) en de zoekzones 1, 2, 3 en 9 (**blauwe ondergrond**).



**Figuur 10.** Telzone 'Klemskerke-Vissegem' met aanduiding van de verschillende onderscheiden types landgebruik en de zilte percelen (witte arcering).

- Hpr-grasland
- Hp-grasland
- Ander grasland
- Akker
- Urbaan
- Ruigte & bos
- Lijnvormige landschapselementen
- Water
- Rietland & moeras
- Ander



### III.6 Telzone 'Kwetshage-Stalhille-Oudenburg'

#### Globale beschrijving

De telzone 'Kwetshage-Stalhille-Oudenburg' wordt gevormd door een achttal gebieden (Figuur 11 en Tabel 11). Alle gebieden worden volgens de UTK-methode geteld. Ook deze gebieden zijn stevast deels SBZ-V en behoren ook tot de zones die in 2000 bij het vogelrichtlijngebied Poldercomplex werden gevoegd. Een aantal percelen binnen deze telgebieden zijn tevens habitatrictlijngebied. Vier zoekzones liggen binnen deze telzone. De zoekzone 4 ligt binnen de telgebieden 't Pompje (POMP), de Weiden Pompje (WPOB) en de Akkers te Stalhille (ASH). De zoekzone 5 ligt binnen de gebieden Jagersput Stalhille (JPSH) en Weiden Jagersput Stalhille (WJSH). De zoekzone 6 binnen de Weiden Rijkswacht Jabbeke (WRJB) en de zoekzone 7 binnen Kwetshage (KWVN) en Tuinbouwgebied Varsenare (TGVN).

**Tabel 11.** Afkorting en naam van de telgebieden binnen de telzone 'Kwetshage-Stalhille-Oudenburg'.

Afkorting	Gebiedsnaam
ASH	Akkers te Stalhille
JPSH	Jagersput Stalhille
KWVN	Kwetshage
POMP	't Pompje
TGVN	Tuinbouwgebied Varsenare
WJSH	Weiden bij Jagersput Stalhille
WPOB	Weiden Pompje
WRJB	Weiden Rijkswacht Jabbeke

#### Habitat

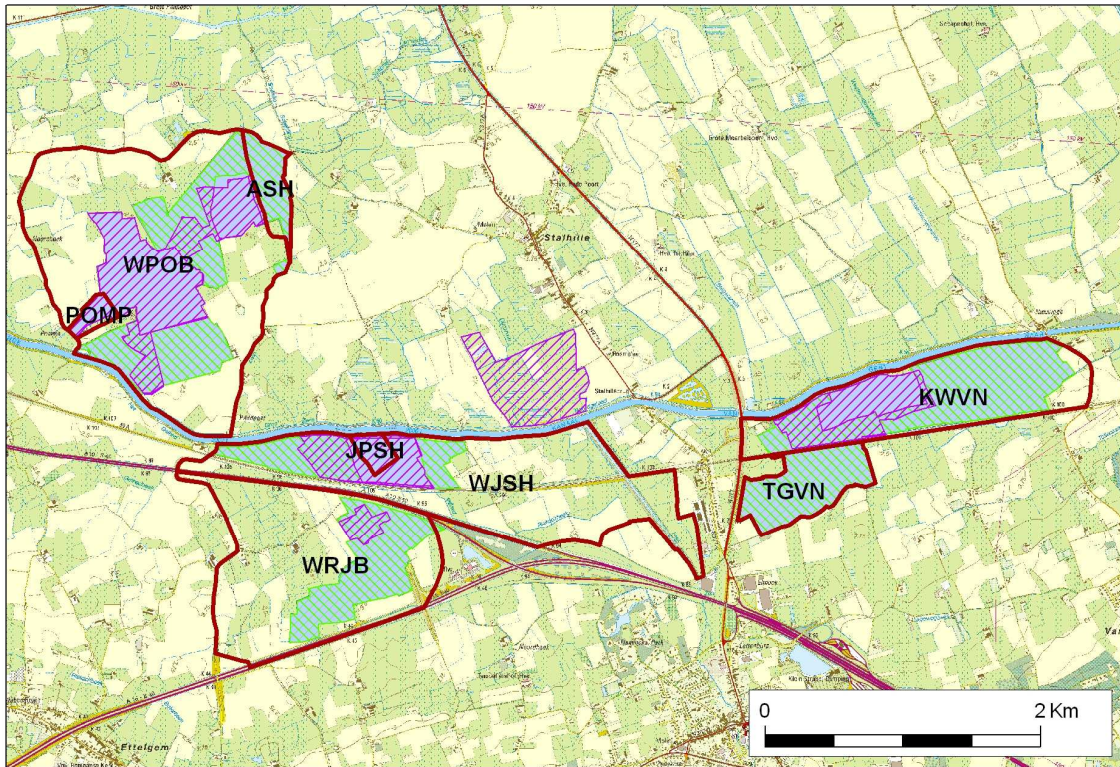
De telzone 'Kwetshage-Stalhille-Oudenburg' bestaat voor ongeveer de helft uit permanent grasland (Figuur 12 en Tabel 12). Hiervan is bijna 2/3 hpr-grasland. Vooral binnen het telgebied Weiden 't Pompje liggen een aantal erg interessante zilte graslanden, waaronder het reservaat 'De Schorreweiden'. Binnen dit telgebied ligt centraal ook een vrij groot rietmoeras. Ook rond de Jagersput van Stalhille ligt er een vrij groot rietland. Globaal gezien is deze telzone vrij versnipperd, waarbij vrijwel alle telgebieden van elkaar gescheiden zijn door kanalen, spoorwegen of autostrades.

**Tabel 12.** Oppervlakte van de verschillende types onderscheiden habitat met een onderscheid tussen zilte en niet-zilte percelen in de telzone 'Kwetshage-Stalhille-Oudenburg'.

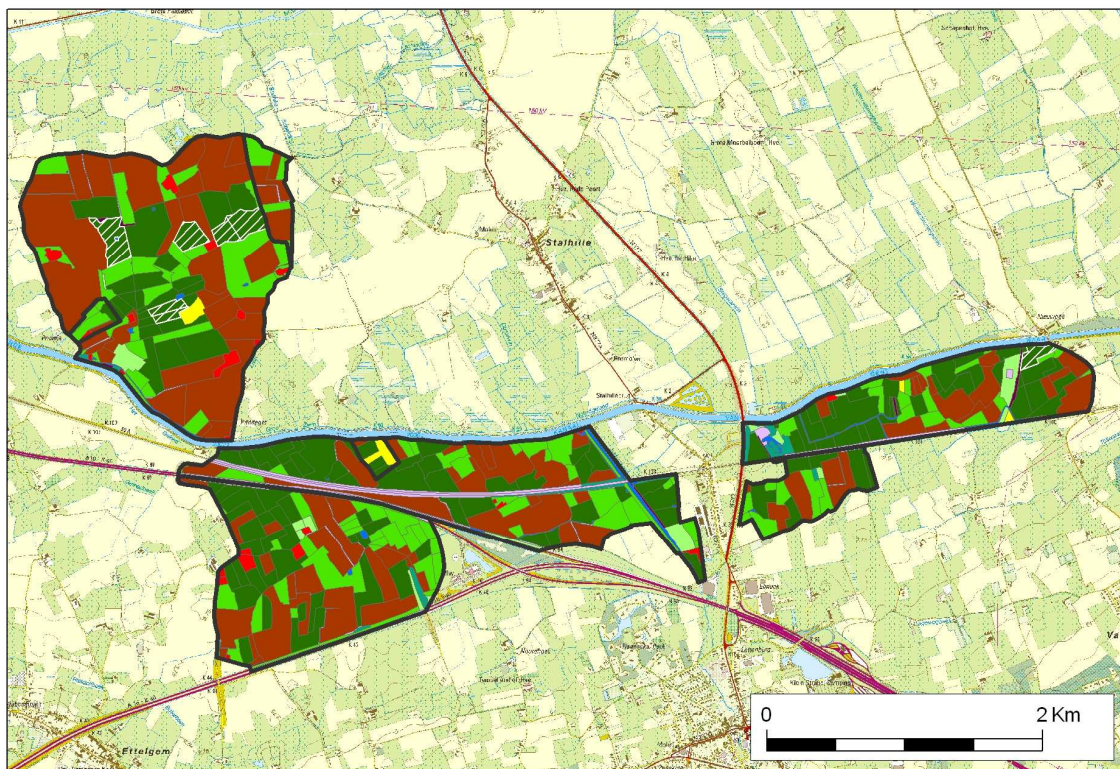
Type	Oppervlakte (ha)	Niet zilt	Zilt
Hpr-grasland	257,2	236,2	21,1
Hp-grasland	150,7	150,7	0,0
Ander grasland	13,5	13,5	0,0
Akker	315,5	315,5	0,0
Urbaan	11,1	11,1	0,0
Ruigte & bos	8,2	8,2	0,0
Lijnvormige landschapselementen	6,4	6,4	0,0
Water	10,1	10,1	0,0
Rietland & Moeras	4,8	4,8	0,0
Ander	34,3	34,3	0,0

#### Avifauna

Op ornithologisch vlak scoort deze telzone voor de meeste soorten broedvogels gemiddeld. De belangrijkste soorten hier waren in de voorbije twee jaren Kluut (respectievelijk 8 en 11 koppels) en Bruine Kieken-dief (jaarlijks broedgeval in het centrale rietmoeras in de Weiden 't Pompje en in 2007 ook in de Weiden Jagersput Stalhille). In de centrale weilanden in de Weiden 't Pompje zitten soms grote groepen ganzen, vooral Kolganzen.



**Figuur 11.** Telzone 'Kwetsbage-Stalhille-Oudenburg' met aanduiding van de telgebieden, de Natura 2000-zones (vogelrichtlijngebied: **groene arcering**, habitatrichtlijngebied: **paarse arcering**) en de zoekzones 4, 5, 6 en 7 (**blauwe ondergrond**).



**Figuur 12.** Telzone 'Kwetsbage-Stalhille-Oudenburg' met aanduiding van de verschillende onderscheiden types landgebruik en de zilte percelen (witte arcering)

- |  |  |  |   |   |
|--|--|--|---|---|
| <span style="display: inline-block; width: 15px; height: 10px; background-color: #006400; border: 1px solid black;"></span> Hpr-grasland | <span style="display: inline-block; width: 15px; height: 10px; background-color: #90EE90; border: 1px solid black;"></span> Ander grasland | <span style="display: inline-block; width: 15px; height: 10px; background-color: #FF0000; border: 1px solid black;"></span> Urbaan       | <span style="display: inline-block; width: 15px; height: 10px; background-color: #483D8B; border: 1px solid black;"></span> Lijnvormige landschapselementen | <span style="display: inline-block; width: 15px; height: 10px; background-color: #FFFF00; border: 1px solid black;"></span> Rietland & moeras |
| <span style="display: inline-block; width: 15px; height: 10px; background-color: #32CD32; border: 1px solid black;"></span> Hp-grasland  | <span style="display: inline-block; width: 15px; height: 10px; background-color: #8B4513; border: 1px solid black;"></span> Akker          | <span style="display: inline-block; width: 15px; height: 10px; background-color: #20B2AA; border: 1px solid black;"></span> Ruigte & bos | <span style="display: inline-block; width: 15px; height: 10px; background-color: #0000FF; border: 1px solid black;"></span> Water                           | <span style="display: inline-block; width: 15px; height: 10px; background-color: #FFB6C1; border: 1px solid black;"></span> Ander             |

### III.7 Telzone 'Meetkerke-Houthave'

#### *Globale beschrijving*

De telzone 'Meetkerke-Houthave' bestaat uit acht telgebieden (Figuur 13 en Tabel 13). Hiervan wordt het Centrum van Meetkerke (CMK) niet geteld. Van de overige gebieden wordt het VLM-monitoringgebied in de Lage Moere (LMVLM) en de Put van Meetkerke (PMK) volgens de UTK-methode geïnventariseerd. De volledige telzone ligt binnen vogelrichtlijngebied. Er ligt geen enkele zoekzone of habitatrichtlijngebied binnen de afbakening.

**Tabel 13.** Afkorting en naam van de telgebieden binnen de telzone 'Meetkerke-Houthave'.

Afkorting	Gebiedsnaam
CMK	Centrum Meetkerke
EKMK	Eendekooi Meetkerke
HMHT	Hoge Moere Houthave
HMMK	Hoge Moere Meetkerke
LM	Lage Moere
LMVLM	Lage Moere - monitoringgebied VLM
PMK	Put van Meetkerke
S	Speyen

#### *Habitat*

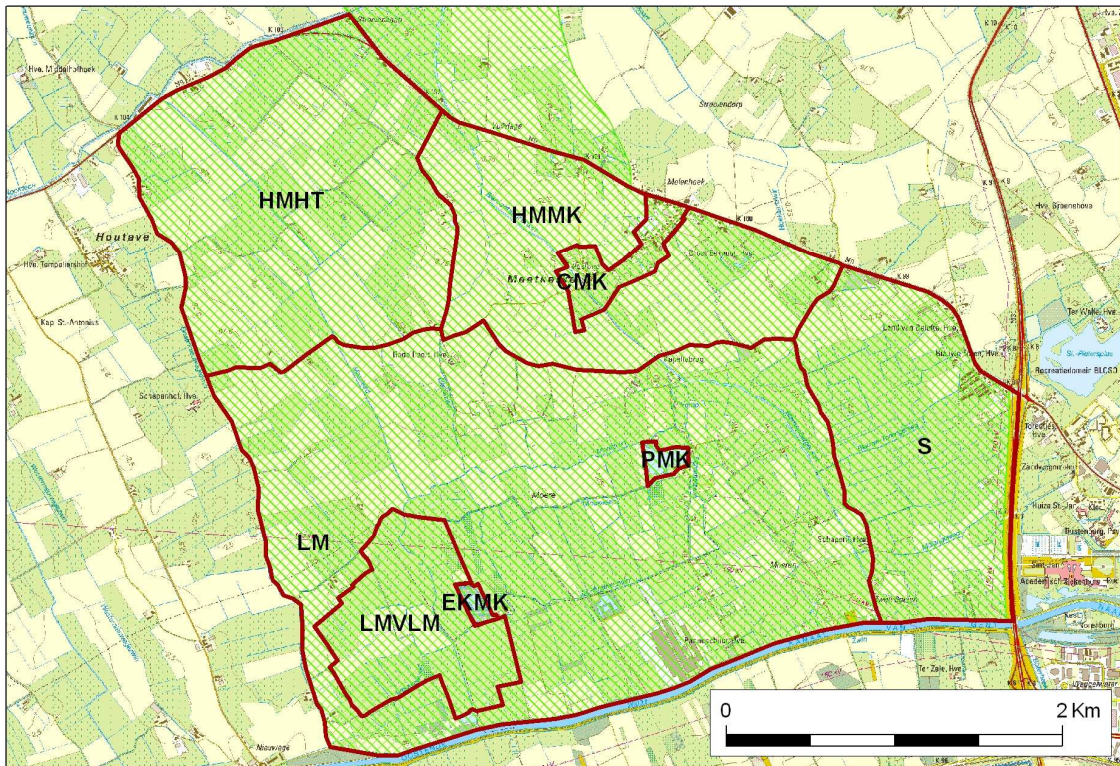
De telzone bestaat voor ongeveer de helft uit permanent grasland. Hiervan is een kleine helft grasland met microreliëf (Figuur 14 en Tabel 14). Vooral in de zuidelijke telgebieden is vrij veel grasland te vinden. De noordelijke helft bestaat hoofdzakelijk uit akkers. Opvallend zijn verder de aanwezigheid van een eendekooi (EKMK) en de Put van Meetkerke.

**Tabel 14.** Oppervlakte van de verschillende types onderscheiden habitat met een onderscheid tussen zilte en niet-zilte percelen in de telzone 'Meetkerke-Houthave'.

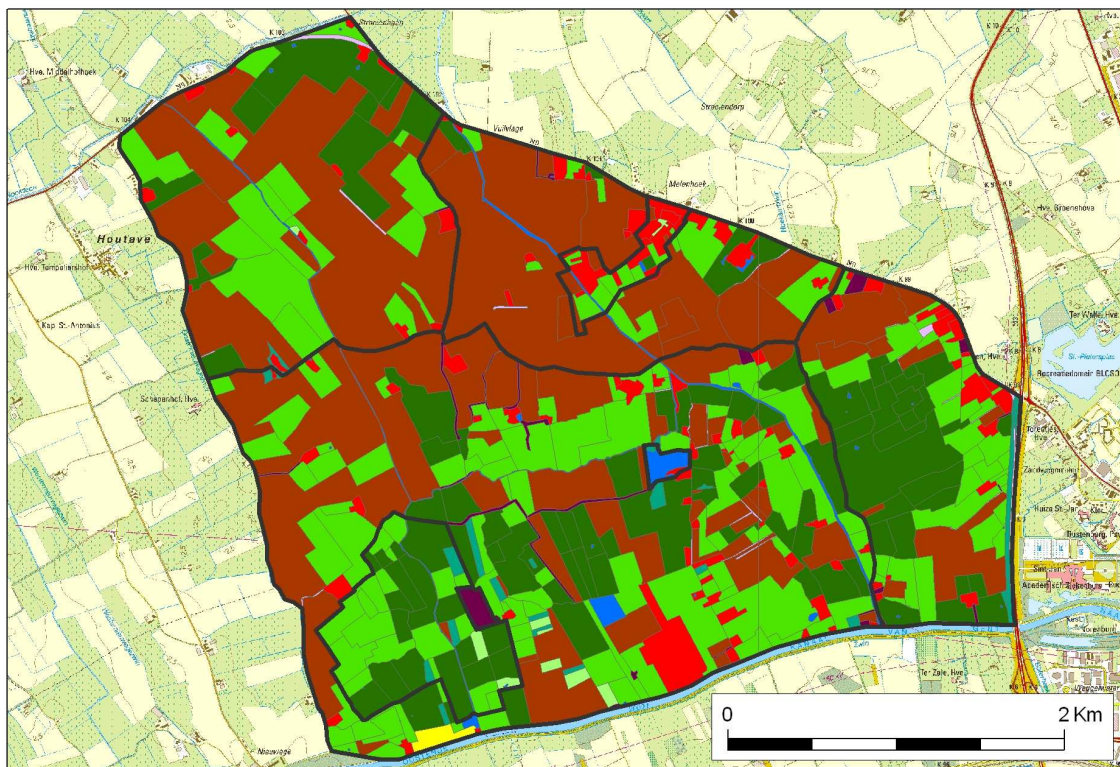
Type	Oppervlakte (ha)	Niet zilt	Zilt
Hpr-grasland	314,5	314,5	0,0
Hp-grasland	384,0	384,0	0,0
Ander grasland	6,3	6,3	0,0
Akker	595,0	595,0	0,0
Urbaan	70,7	70,7	0,0
Ruigte & bos	13,9	13,9	0,0
Lijnvormige landschapselementen	17,6	17,6	0,0
Water	16,9	16,9	0,0
Rietland & moeras	3,1	3,1	0,0
Ander	11,5	11,5	0,0

#### *Avifauna*

Voor broedvogels behoort deze telzone tot de minder interessante gebieden. Vooral een broedgeval van Bruine Kiekendief en een aantal koppels Tureluur springen in het oog. Voor overwinterende Kleine Rietganzen liggen hier wel een aantal interessante gebieden, vooral de Hoge Moeren te Houthave (HMHT), de Lage Moere (LM) met het VLM-monitoringgebied en Speyen (S) zijn belangrijke overwinteringsgebieden voor deze soort.



**Figuur 13.** Telzone 'Meetkerke-Houthave' met aanduiding van de telgebieden en de Natura 2000-zones (vogelrichtlijngebied: groene arcering).



**Figuur 14.** Telzone 'Meetkerke-Houthave' met aanduiding van de verschillende onderscheiden types landgebruik en de zilte percelen (witte arcering).

- |  |  |  |   |   |
|--|--|--|---|---|
| <span style="display: inline-block; width: 15px; height: 15px; background-color: #006400; border: 1px solid black;"></span> Hpr-grasland | <span style="display: inline-block; width: 15px; height: 15px; background-color: #90EE90; border: 1px solid black;"></span> Ander grasland | <span style="display: inline-block; width: 15px; height: 15px; background-color: #FF0000; border: 1px solid black;"></span> Urban        | <span style="display: inline-block; width: 15px; height: 15px; background-color: #800080; border: 1px solid black;"></span> Lijnvormige landschapselementen | <span style="display: inline-block; width: 15px; height: 15px; background-color: #FFFF00; border: 1px solid black;"></span> Rietland & moeras |
| <span style="display: inline-block; width: 15px; height: 15px; background-color: #32CD32; border: 1px solid black;"></span> Hp-grasland  | <span style="display: inline-block; width: 15px; height: 15px; background-color: #8B4513; border: 1px solid black;"></span> Akker          | <span style="display: inline-block; width: 15px; height: 15px; background-color: #20B2AA; border: 1px solid black;"></span> Ruigte & bos | <span style="display: inline-block; width: 15px; height: 15px; background-color: #0070C0; border: 1px solid black;"></span> Water                           | <span style="display: inline-block; width: 15px; height: 15px; background-color: #DDA0DD; border: 1px solid black;"></span> Ander             |

### III.8 Telzone 'Dudzele-Koolkerke-Damme'

#### Globale beschrijving

De telzone 'Dudzele-Koolkerke-Damme' is met ruim 3200 ha de grootste telzone. Ze bestaat uit 27 telgebieden (Figuur 15 en Tabel 15). Hiervan wordt enkel het dorpscentrum van Damme (CDM) niet geteld. Zes telgebieden worden volgens de UTK-methode geteld: Kruisabeleweiden Oost (KABWO), Ronselaereweiden (RLW), het Romboutswerve Weidecomplex (WCRW), Pijpewegweiden (PWDM), Branddijk (BDDM) en de Jagersput Damme (JPDM). Op de Kruisabeleweiden West (KABWW) en enkele kleine stukjes van andere telgebieden na valt de volledige telzone binnen vogelrichtlijngebied. Twee zones binnen de Pereboomweiden Noord (PBWN) en de Branddijk (BDDM) zijn tevens habitatrichtlijngebied. De zoekzone 10 valt volledig binnen deze telzone.

**Tabel 15.** Afkorting en naam van de telgebieden binnen de telzone 'Dudzele-Koolkerke-Damme'.

Afkorting	Gebiedsnaam	Afkorting	Gebiedsnaam	Afkorting	Gebiedsnaam
ASW	Aarseleweiden	PBWN	Pereboomweiden Noord	WCRW	Romboutswerve Weidecomplex
BDDM	Branddijk Damme	PBWZ	Pereboomweiden Zuid	WDVW	Weiden Damse Vaart West
CDM	Centrum Damme	POKK	Polders Koolkerke SBZ	WFB	Weiden Fort van Beieren
DVBD	Damse Vaart Brugge-Damme	PWDM	Pijpewegweiden Damme	WHSW	Waterhofstedeweiden
DVDS	Damse Vaart Damme-Syphons	RLW	Ronselaereweiden	WKK	Weiden Koolkerke
DZW	Dudzeleweiden	SWDN	Stadswallen Damme Noord	WPW	Waterputweiden
JPDM	Jagersput Damme	SWDO	Stadswallen Damme Oost	ZDDM	Zuiddijk Damme
KABWO	Kruisabeleweiden Oost	SWDW	Stadswallen Damme West	ZSDZ	Zuidstrook Dudzele
KABWW	Kruisabeleweiden West	SWDZ	Stadswallen Damme Zuid	ZVDM	Zuidervaartje Damme

#### Habitat

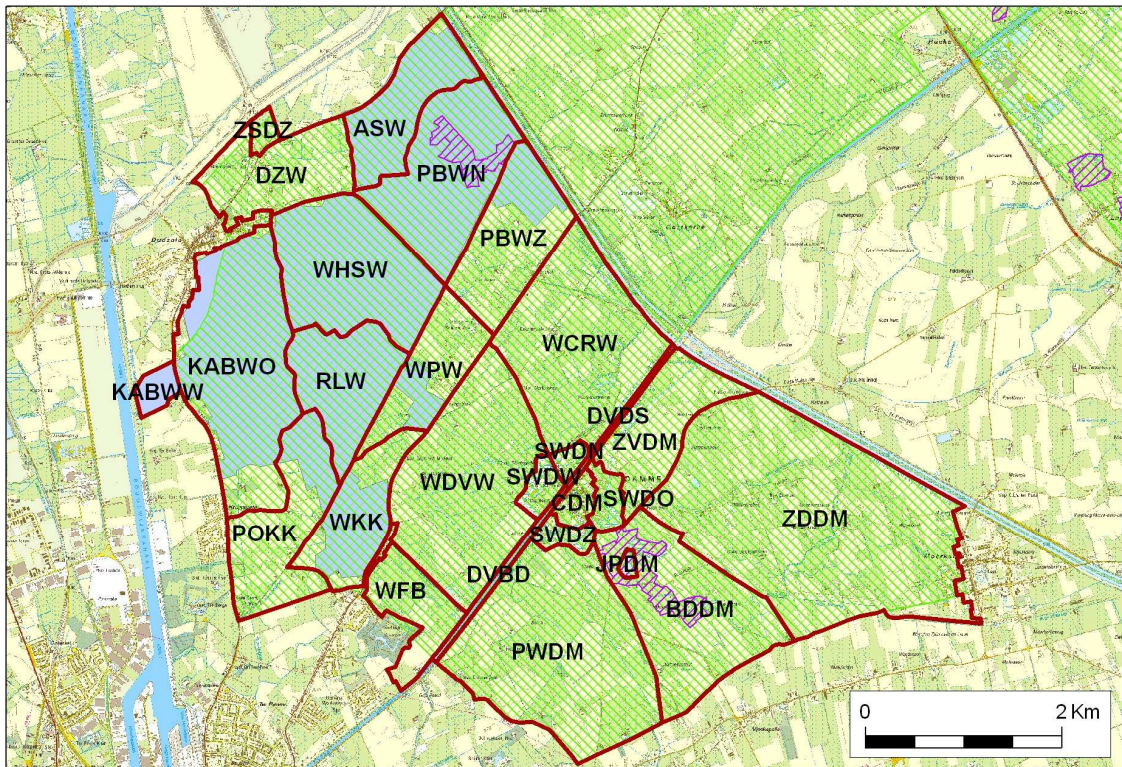
Ongeveer de helft van deze telzone bestaat uit grasland, waarvan een grote helft uit hpr-grasland bestaat (Figuur 16 en Tabel 16). Op enkele percelen na zijn er geen zilte invloeden te merken. Her en der zijn er nog vrij grote blokken aaneengesloten hpr-graslanden te vinden, zoals in de Weiden Damse Vaart West (WDVW), het Romboutswerve Weidecomplex en de Ronselaereweiden. Verder springen vooral de Stadswallen van Damme in het oog: een schakering van wilgenbroekbos, ondiepe moerassige zones en rietland.

**Tabel 16.** Oppervlakte van de verschillende types onderscheiden habitat met een onderscheid tussen zilte en niet-zilte percelen in de telzone 'Dudzele-Koolkerke-Damme'.

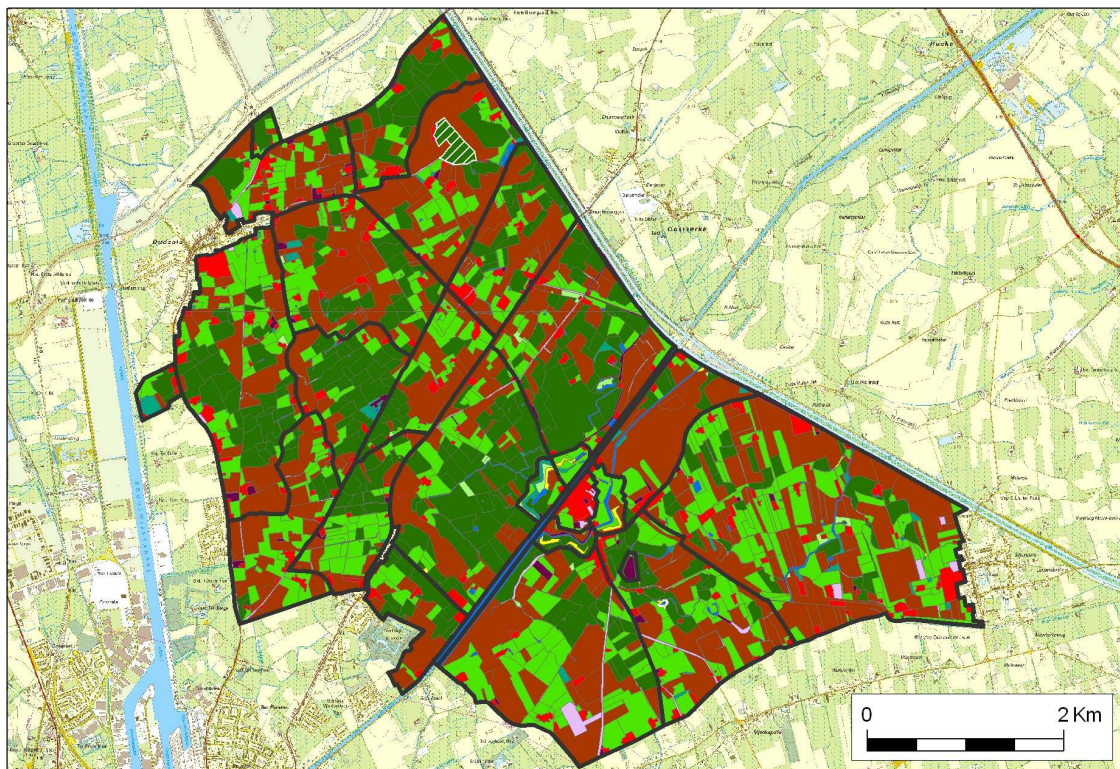
Type	Oppervlakte (ha)	Niet zilt	Zilt
Hpr-grasland	836,9	826,5	10,4
Hp-grasland	757,8	757,8	0,0
Ander grasland	11,3	11,3	0,0
Akker	1209,8	1209,8	0,0
Urbaan	182,3	182,3	0,0
Ruigte & bos	26,4	26,4	0,0
Lijnvormige landschapselementen	61,1	61,1	0,0
Water	40,5	40,5	0,0
Rietland & moeras	6,0	6,0	0,0
Ander	74,5	74,3	0,2

#### Avifauna

Het belangrijkste ornithologische kenmerk van deze telzone is het feit dat dit het oorspronkelijke kerngebied voor overwinterende ganzen is. In de loop van de voorbije decennia zijn deze evenwel ook naar het westen opgeschoven, maar hier overwinteren jaarlijks nog steeds duizenden Kol- en Kleine Rietganzen. Verder zijn de grote oppervlaktes grasland ook rijk aan weidevogels.



**Figuur 15.** Telzone 'Dudzele-Koolkerke-Damme' met aanduiding van de telgebieden, de Natura 2000-zones (vogelrichtlijngebied: groene arcering, habitatrichtlijngebied: paarse arcering) en de zoekzone 10 (blauwe ondergrond).



**Figuur 16.** Telzone 'Dudzele-Koolkerke-Damme' met aanduiding van de verschillende onderscheiden types landgebruik en de zilte percelen (witte arcering).

- |  |  |  |   |   |
|--|--|--|---|---|
| <span style="display: inline-block; width: 15px; height: 10px; background-color: #006400; border: 1px solid black;"></span> Hpr-grasland | <span style="display: inline-block; width: 15px; height: 10px; background-color: #90EE90; border: 1px solid black;"></span> Ander grasland | <span style="display: inline-block; width: 15px; height: 10px; background-color: #FF0000; border: 1px solid black;"></span> Urban        | <span style="display: inline-block; width: 15px; height: 10px; background-color: #800080; border: 1px solid black;"></span> Lijnvormige landschapselementen | <span style="display: inline-block; width: 15px; height: 10px; background-color: #FFFF00; border: 1px solid black;"></span> Rietland & moeras |
| <span style="display: inline-block; width: 15px; height: 10px; background-color: #32CD32; border: 1px solid black;"></span> Hp-grasland  | <span style="display: inline-block; width: 15px; height: 10px; background-color: #8B4513; border: 1px solid black;"></span> Akker          | <span style="display: inline-block; width: 15px; height: 10px; background-color: #20B2AA; border: 1px solid black;"></span> Ruigte & bos | <span style="display: inline-block; width: 15px; height: 10px; background-color: #0000FF; border: 1px solid black;"></span> Water                           | <span style="display: inline-block; width: 15px; height: 10px; background-color: #DDA0DD; border: 1px solid black;"></span> Ander             |

### III.9 Telzone 'Oostkerke-Hoeke-Lapscheure'

#### Globale beschrijving

Ook dit is een grote telzone, ruim 2200 ha. Deze is opgedeeld in 37 telgebieden (Figuur 17 en Tabel 17). Op de dorpskernen van Lapscheure (CLS) en Oostkerke (COK) na wordt deze volledig geteld. De Groot Boomgaardweiden (GBOK) en de Eibroekvaartweiden (EBVW) worden volgens de UTK-methode geteld. Nagenoeg de volledige telzone is vogelrichtlijngebied. Drie kleinere zones vallen onder de habitatrichtlijn. In deze telzone ligt geen enkele zoekzone.

**Tabel 17.** Afkorting en naam van de telgebieden binnen de telzone 'Oostkerke-Hoeke-Lapscheure'.

Afkorting	Gebiedsnaam	Afkorting	Gebiedsnaam
BHOK	Braambeierhoek	KWOK	Krinkelijkweiden
BSHK	Blauwe Sluis	LGHK	Lievegeleedkreek
CLS	Centrum Lapscheure	LGPO	Lapscheursegatpolder
COK	Centrum Oostkerke	LPON	Lievegeleedpolder Noord
DVHN	Damse Vaart Hoeke-Nederlandse grens	LPOZ	Lievegeleedpolder Zuid
EBVP	Eibroekvaartpolder	MOOK	Moeren Oostkerke
EBVW	Eibroekvaartweiden	NAOK	't Naaie
FDKR	Flettersdamkreek	PAPD	Pannepolder
GBOK	Groot Boomgaardweiden	PBOK	Put Bekaert
HKVO	Hoekevaart Oost	PKLS	Putje Kobus
HKVW	Hoekevaart West	PWOK	Plevierweiden Oostkerke
HKW	Hoekeweiden	SBBS	Stinker & Blinker Broekebrug-Syphons
HVWO	Hoekevaartweiden Oost	SBHK	Steenbakkerij Hoeke
HVWW	Hoekevaartweiden West	SBZB	Stinker & Blinker Zelzatebrug-Broekebrug
KBKR	Kwabettekreek	ZEPO	Zeepolder
KDOK	Krinkelijk	ZSHK	Zwarte Sluis
KHLS	Kaleshoek	ZSPO	Zwarte Sluispolder
KPOK	Kleiputten Oostkerke	ZVPO	Zwinvaartpolder
KPSD	Kleiputten Sint-Donaas		

#### Habitat

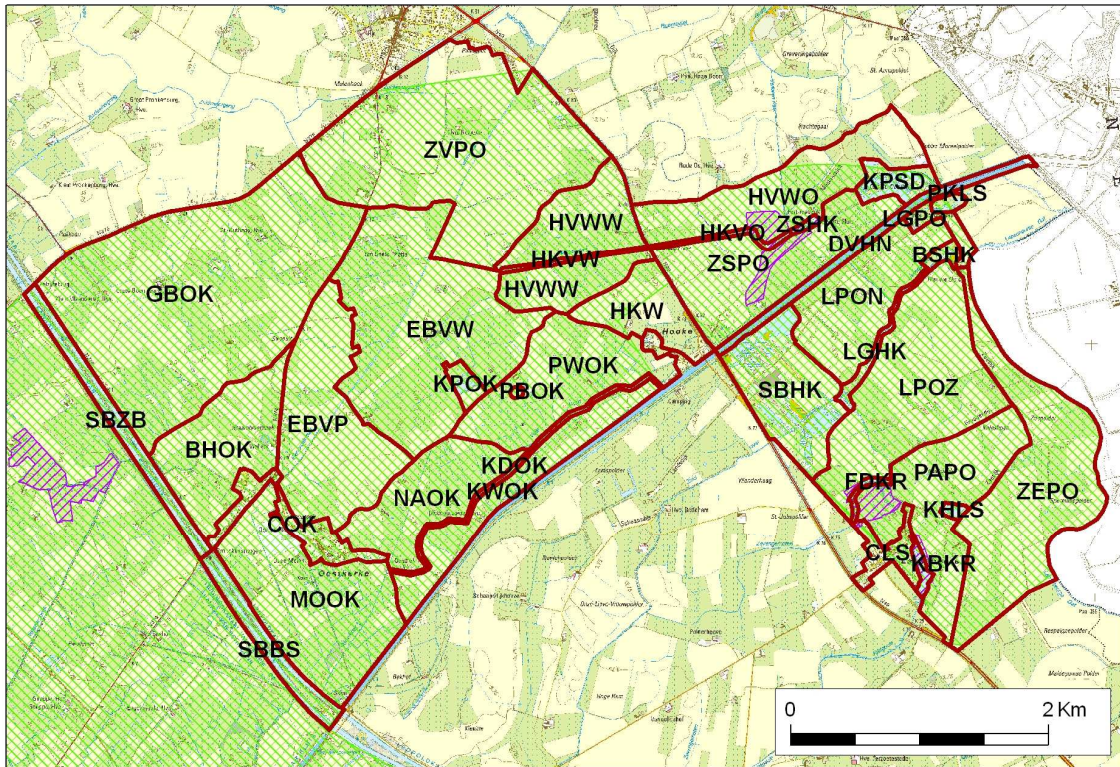
De telzone bestaat voor een groot stuk uit akkers, met hier en daar wat grotere oppervlaktes aaneengesloten grasland (Figuur 18 en Tabel 18). Er zijn slechts twee percelen met zilte invloeden. De opvallendste kenmerken zijn de aanwezigheid van de steenbakkerij te Hoeke (SBHK) en twee kleiwinningen: te Oostkerke (KPOK) en St-Donaas (KPSD). De steenbakkerij zelf herbergt enkele heel interessante habitats. Jammer genoeg is de toegang er erg beperkt.

**Tabel 18.** Oppervlakte van de verschillende types onderscheiden habitat met een onderscheid tussen zilte en niet-zilte percelen in de telzone 'Oostkerke-Hoeke-Lapscheure'.

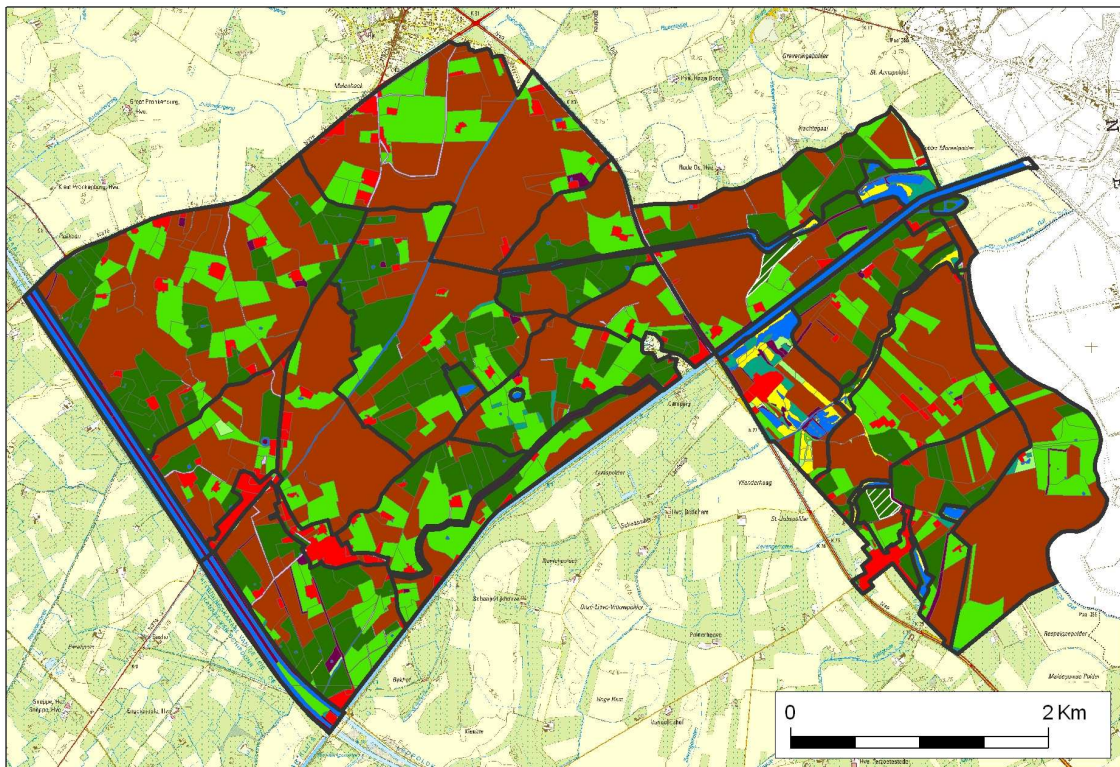
Type	Oppervlakte (ha)	Niet zilt	Zilt
Hpr-grasland	420,5	412,3	8,3
Hp-grasland	407,0	406,7	0,3
Ander grasland	8,5	8,5	0,0
Akker	1051,0	1051,0	0,0
Urbaan	97,3	97,3	0,0
Ruigte & bos	14,4	14,4	0,0
Lijnvormige landschapselementen	77,1	77,1	0,0
Water	79,9	79,9	0,0
Rietland & moeras	21,5	21,5	0,0
Ander	37,3	37,1	0,1

#### Avifauna

Op vlak van broedvogels vallen vooral een aantal koppels Kluut en vrij veel Grutto's op. In de Steenbakkerij zijn broedgevallen van onder meer Woudaapje bekend. Een minder strikte toegangsregeling zou allicht de aanwezigheid van enkele interessante soorten aan het licht brengen. Voor ganzen is de telzone vooral van belang voor Kolganzen tijdens de tweede winterhelft.



**Figuur 17.** Telzone 'Oostkerke-Hoeke-Lapscheure' met aanduiding van de telgebieden en de Natura 2000-zones (vogelrichtlijngebied: groene arcering, habitatrichtlijngebied: paarse arcering).



**Figuur 18.** Telzone 'Oostkerke-Hoeke-Lapscheure' met aanduiding van de verschillende onderscheiden types landgebruik en de zilte percelen (witte arcering).

- |  |  |  |   |   |
|--|--|--|---|---|
| <span style="display: inline-block; width: 15px; height: 15px; background-color: #006400; border: 1px solid black;"></span> Hpr-grasland | <span style="display: inline-block; width: 15px; height: 15px; background-color: #90EE90; border: 1px solid black;"></span> Ander grasland | <span style="display: inline-block; width: 15px; height: 15px; background-color: #FF0000; border: 1px solid black;"></span> Urbaan       | <span style="display: inline-block; width: 15px; height: 15px; background-color: #483D8B; border: 1px solid black;"></span> Lijnvormige landschapselementen | <span style="display: inline-block; width: 15px; height: 15px; background-color: #FFFF00; border: 1px solid black;"></span> Rietland & moeras |
| <span style="display: inline-block; width: 15px; height: 15px; background-color: #32CD32; border: 1px solid black;"></span> Hp-grasland  | <span style="display: inline-block; width: 15px; height: 15px; background-color: #8B4513; border: 1px solid black;"></span> Akker          | <span style="display: inline-block; width: 15px; height: 15px; background-color: #20B2AA; border: 1px solid black;"></span> Ruigte & bos | <span style="display: inline-block; width: 15px; height: 15px; background-color: #0000FF; border: 1px solid black;"></span> Water                           | <span style="display: inline-block; width: 15px; height: 15px; background-color: #DDA0DD; border: 1px solid black;"></span> Ander             |