



Espèces nouvelles du genre *Oncaea*  
(Copepoda, Cyclopoida)  
de la mer Adriatique

par

Alexandra A. SHMELEVA

*Institut de Biologie des mers du Sud de l'Académie des sciences de l'Ukraine, Sébastopol*

---

(Manuscrit reçu le 25 juillet 1966)

*Descripteurs retenus pour cette étude :*

**Copépodes, mer Adriatique — Mission *Cristal* — Mission *Académicien*  
*A. Kovalesky.***

Le genre *Oncaea* décrit par A. PHILIPPI [1843] compte à l'heure actuelle vingt espèces; il est largement répandu depuis le bassin Arctique jusqu'à l'Antarctique, y compris les régions tropicales de l'Océan.

Parmi 14 espèces connues à présent dans la Méditerranée : *Oncaea venusta* Phil., *O. mediterranea* Claus, *O. media* Giesbr., *O. minuta* Giesbr., *O. conifera* Giesbr., *O. dentipes* Giesbr., *O. subtilis* Giesbr., *O. curta* G.O. Sars, *O. tenella* G.O. Sars, *O. ornata* Giesbr., *O. exigua* Farran, *O. obscura* Farran, *O. similis* G.O. Sars et *O. notopus* Giesbr., les 5 dernières ont été signalées dans cette mer en 1963 [GRESE, 1963; SHMELEVA, 1963].

La découverte de 11 espèces nouvelles d'*Oncaea*, dont la description est le but de ce travail, confirme encore une fois le fait que la faune planctonique en général, et la famille des *Oncaeidae* en particulier, n'ont pas été suffisamment étudiées.

Le matériel dans lequel on a découvert ces nouvelles espèces avait été recueilli par :

1 - L'expédition organisée par l'Institut scientifique pour études expérimentales des pêches de la mer d'Azov et de la mer Noire à Kertch, à bord du navire *Cristal* dans l'Adriatique en 1958.

2 - Les 2<sup>e</sup> et 3<sup>e</sup> croisières méditerranéennes de l'Académicien A. Kovalevsky en 1959 et 1960 [VODJANITSKY, 1961] entreprises par la Station biologique de Sébastopol.

Tous les holotypes et paratypes se trouvent dans la collection de l'Institut de Biologie des mers du Sud de l'Académie des Sciences de l'Ukraine à Sébastopol.

### *Oncaea vodjanitskii* n. sp. \*

Taille ♀ : 0,23 - 0,25 mm; ♂ : 0,22 - 0,24 mm.

Femelle (fig. 1). — Corps opaque, coloré en brun-rouge, surtout le segment céphalique. Le corps antérieur (le segment céphalique + le thorax) ovale, en forme de poire, 2 fois plus long que large et atteint sa largeur maximale dans la partie inférieure de la tête où se trouvent les saillies latérales.

Le deuxième segment thoracique sans bosse dorsale; les coins du quatrième (Th<sub>4</sub>) arrondis. L'abdomen est plus long que la moitié du céphalothorax. Le segment génital 4 fois plus long que les 2<sup>e</sup> et 3<sup>e</sup> segments abdominaux réunis qui sont égaux, à leur tour, à l'anal.

\* Espèce décrite en commun avec E. DÉLALO.

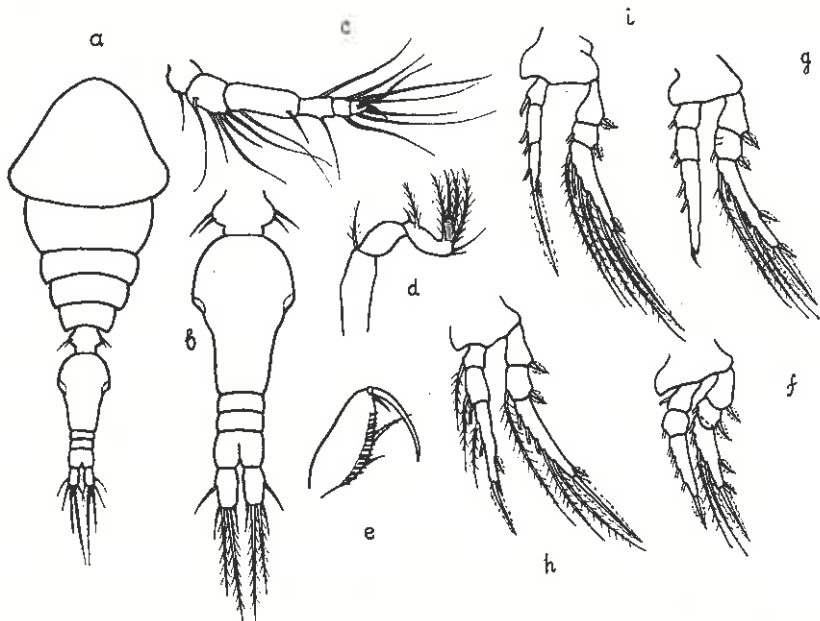


FIG. 1. — *Oncaea vodjanitskii* n. sp., femelle.

a : aspect général; b : abdomen; c : première antenne; d : deuxième antenne; e : deuxième maxillipède; f, g, h, i : 1<sup>re</sup>, 2<sup>e</sup>, 3<sup>e</sup>, 4<sup>e</sup> pattes thoraciques.

La furca 2 fois plus longue que large, égale au segment anal. La première antenne est munie de nombreuses soies. L'article final de la seconde ( $A_2$ ) un peu plus long que le moyen dont le bord interne lisse. Le deuxième maxillipède est trapu, avec deux épines dont une distale dentée, la griffe finale lisse.

Seul le 3<sup>e</sup> article de l'exopodite de la première et la deuxième paire de pattes natatoires ( $P_1$  et  $P_2$ ) porte deux épines externes, entourées d'une fine membrane grossièrement dentée. D'autres articles de toutes les pattes présentent chacun une épine. La soie terminale de l'exopodite des premières et troisièmes pattes thoraciques est égale à l'article qui la porte; plus courte chez la  $P_2$  et plus longue chez la  $P_4$ . L'endopodite des 4<sup>es</sup> pattes sans pointe terminale conique. La  $P_5$  petite, réduite à un bouton portant 2 soies apicales courtes dont l'externe un peu plus longue que l'interne.

Mâle (fig. 2) plus petit et élancé que la femelle.

Le corps opaque, légèrement pigmenté en orange, le thorax se rétrécissant distalement. La tête avec des prolongements latéraux peu marquants. Le segment génital 2 fois plus long que les suivants, la furca comprise. Les 2<sup>e</sup> à 4<sup>e</sup> segments abdominaux sont très courts et, réunis, moins longs que l'anal.

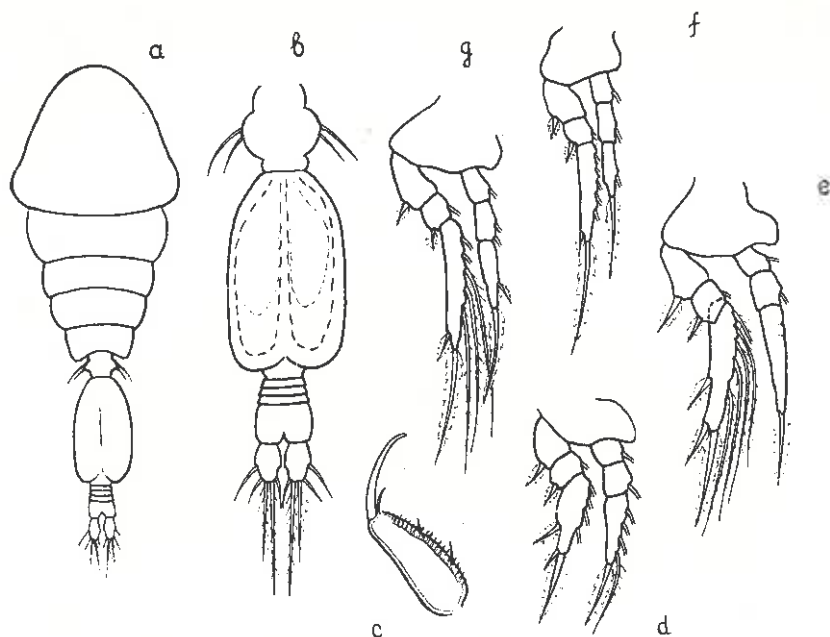


FIG. 2. — *Oncaea vodjanitskii* n. sp., mâle.

a : aspect général; b : abdomen; c : deuxième maxillipède; d, e, f, g : 1<sup>re</sup>, 2<sup>e</sup>, 3<sup>e</sup>, 4<sup>e</sup> pattes.

Les 5<sup>es</sup> pattes sont réduites, armées de 2 soies apicales.

*Oncaea vodjanitskii* a été trouvée en Adriatique méridionale (40°32' N, 19°03' E) à la station 264, dans l'échantillon N° 557, dans la couche d'eau de 100-200 m de profondeur, le 5 novembre 1958.

Cette espèce a aussi été signalée dans les mers de Sirt et de Levant aux stations situées respectivement à 34°59'6" N, 15°25' E et à 33°21' N, 28°40' E, à la température de 14,8° et à la salinité de 38,5 ‰.

En Atlantique occidentale, cette espèce a été rencontrée dans les pêches provenant des stations situées à la position géographique suivante : lat. 05°01'0" S, long. 31°34'5" O; lat. 01°22'8" N, long. 34°58'8" O, à la température de 14,3 à 17,8° et à la salinité de 35,4 à 35,8 ‰, dans les couches d'eau de 100-200 m de profondeur.

En Adriatique et en Atlantique occidentale, *O. vodjanitskii* a été capturée en quelques exemplaires tandis que dans les mers de Sirt et de Levant, elle était assez fréquente, en nombre de 2 à 5 ex/m<sup>3</sup>.

#### *Oncaea ivlevi* n. sp.

Taille ♀ : 0,32 - 0,33 mm; ♂ : 0,30 - 0,31 mm.

Femelle (fig. 3). Le céphalothorax oblong-ovale constitue 2/3 de sa largeur. Le segment céphalique est le plus large de tous les segments du corps. Le deuxième segment thoracique (Th<sub>2</sub>) sans saillie dorsale,

le quatrième (Th<sub>4</sub>) est arrondi. L'abdomen dépasse un peu en longueur la moitié du corps antérieur (CA).

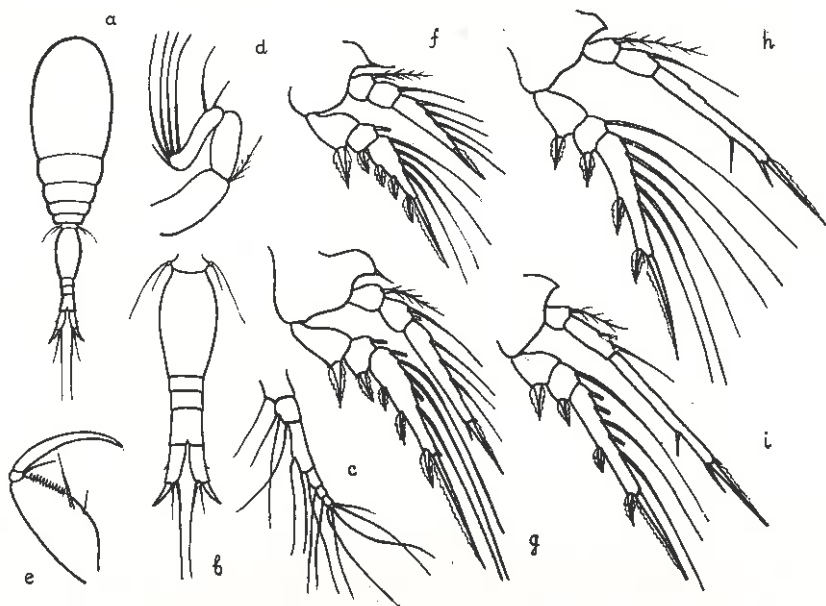


FIG. 3. — *Oncaea ivlevi* n. sp., femelle.

a : aspect général; b : abdomen; c : première antenne; d : deuxième antenne; e : deuxième maxillipède; f, g, h, i : 1<sup>re</sup>, 2<sup>e</sup>, 3<sup>e</sup>, 4<sup>e</sup> pattes thoraciques.

Le segment génital 3 fois plus long que le 2<sup>e</sup> et le 3<sup>e</sup> segments abdominaux réunis qui, à leur tour, sont légèrement inférieurs au segment anal. La furca presque 2 fois  $\frac{1}{2}$  aussi longue que large et égale à l'anal; les palettes furcales avec une épine externe puissante et deux soies.

La première antenne (A<sub>1</sub>) est garnie de nombreuses soies. L'article final de la deuxième antenne (A<sub>2</sub>) sensiblement plus long que le moyen dont le bord interne lisse. Le deuxième maxillipède (Mxp<sub>2</sub>) trapu, avec 2 épines non dentées, la distale 3 fois plus longue que la proximale. Le bord interne de l'article basal est garni d'une rangée de petites dents; la griffe terminale lisse.

Le troisième article de l'exopodite des premières et deuxièmes pattes natatoires offre, du bord externe, 3 épines assez grandes, entourées d'une membrane dentée. Ces deux épines sont présentées sur le même article chez P<sub>3</sub> – P<sub>4</sub> natatoires.

Les soies terminales des exopodites des premières et deuxièmes pattes un peu plus longues de leur article et plus courtes chez les 3<sup>es</sup> et 4<sup>es</sup> pattes. L'endopodite de la quatrième paire de pattes sans saillie terminale conique.

La cinquième paire de pattes à un seul article, avec 2 soies apicales dont l'externe 2 fois plus longue que l'interne.

Mâle (fig. 4) un peu plus petit que la femelle. Le céphalothorax est d'une forme régulièrement ovale. Le rapport de la longueur du corps à sa largeur est le même que pour la femelle. Le segment génital large, avec des coins terminaux puissants, 3 fois plus long que le reste de l'abdomen. Les 2<sup>e</sup> - 4<sup>e</sup> segments abdominaux sont très courts et, réunis, n'atteignent pas l'anal. La furca 3 fois plus longue que large et presque 1 fois  $\frac{1}{2}$  plus longue de l'anal.

La P<sub>5</sub> à 1 article, avec 2 soies apicales.

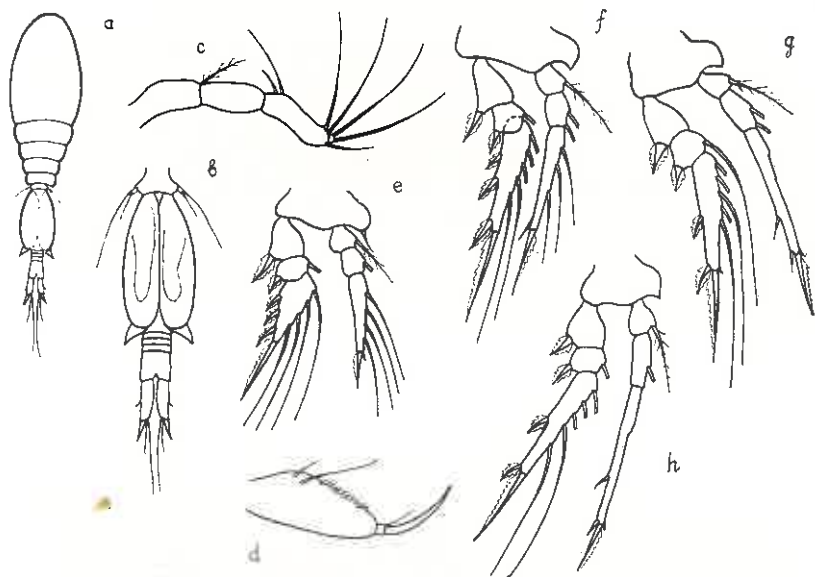


FIG. 4. — *Oncaea ivlevi* n. sp., mâle.

a : aspect général; b : abdomen; c : deuxième antenne; d : deuxième maxillipède; e, f, g, h : 1<sup>re</sup>, 2<sup>e</sup>, 3<sup>e</sup>, 4<sup>e</sup> pattes thoraciques.

D'après l'aspect extérieur et ses dimensions, *Oncaea ivlevi* est très proche de *O. tenella* décrite par SARS [G.O. SARS, 1916], mais s'en distingue par le rapport de la longueur du segment génital à la longueur de l'abdomen restant, par la furca divergente terminée par des épines externes massives, par l'armement de la deuxième antenne, 2<sup>e</sup> maxillipède, ainsi que par le nombre de soies apicales chez la P<sub>5</sub> natatoire.

Cette espèce a été découverte dans l'Adriatique méridionale le 20 juillet 1959, à la station 46 (40°40'8" N et 18°50' E), dans l'échantillon d'eau 583, dans la couche de 50-100 m de profondeur. L'auteur l'a rencontrée assez souvent en Adriatique méridionale, dans la couche d'eau variant de 0 à 500 m. Son maximum : 27,7 ex/m<sup>3</sup> a été noté à

la station 46 au niveau de 50-100 m, à la température de 14,5-15,6° et à la salinité de 38,5 ‰.

Dans la partie équatoriale de l'Atlantique occidental, *O. ivlevi* a été récoltée en un petit nombre d'exemplaires sur 15 stations situées dans les régions de 04°59'7" N, 45°03'3" O à 25°05'6" O, 09°51'3" S dans la couche de 10 à 2 000 m de profondeur, à la température de 3,9 - 26,6° et à la salinité de 34,5 - 36,1 ‰. Le plus souvent, elle a été présente à l'horizon de 200-500 m.

***Oncaea prendeli* n. sp.**

Taille ♀, ♂ : 0,30 - 0,31 mm.

Femelle (fig. 5). Le corps opaque, un peu allongé, oviforme. Le céphalothorax (CA) double sa largeur et, environ, 3 fois plus long que l'abdomen. Le second segment thoracique (Th<sub>2</sub>) sans saillie dorsale; le quatrième est arrondi. Le segment génital très grand, égal aux 2/3 de tout l'abdomen. Les 2<sup>e</sup> et 3<sup>e</sup> segments abdominaux sont très courts. Le segment anal 1 fois 2/5 plus large que long. La furca est égale à l'anal et double sa largeur. La première antenne s'orne de fines soies; l'article final aussi grand que le précédent dont le bord interne lisse. Le deuxième maxillipède trapu, avec 2 épines non dentées. Sur le bord interne, il y a une rangée d'épines minuscules; la griffe terminale lisse. Le troisième

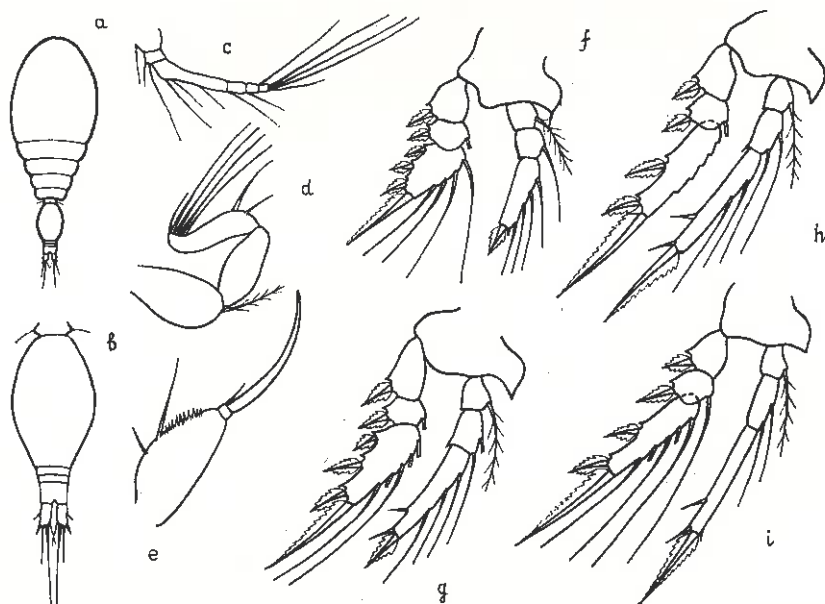


FIG. 5. — *Oncaea prendeli* n. sp., femelle.

a : aspect général; b : abdomen; c : première antenne; d : deuxième antenne; e : deuxième maxillipède; f, g, h, i : 1<sup>re</sup>, 2<sup>e</sup>, 3<sup>e</sup>, 4<sup>e</sup> pattes thoraciques.



article de l'exopodite des 1<sup>es</sup> et 2<sup>es</sup> pattes natatoires assez élargi et muni de 3 épines entourées d'une fine membrane dentée bien prononcée. Cet article, chez les P<sub>3</sub> et P<sub>4</sub>, plus allongé que celui des paires précédentes, portant 2 épines pareilles. Sur toutes les pattes thoraciques, à la base des épines, il y a de petites pointes coniques. Les soies terminales des exopodites des pattes sont plus longues que leurs articles. Le troisième article de l'endopodite des pattes de la 3<sup>e</sup> et la 4<sup>e</sup> paires avec 2 épines. Cet article, chez les P<sub>3</sub> et P<sub>4</sub>, plus allongé que celui des paires précédentes, portant 2 épines pareilles. Sur toutes les pattes thoraciques, à la base des épines, il y a de petites pointes coniques. Les soies terminales des exopodites des pattes sont plus longues que leurs articles. Le troisième article de l'endopodite des pattes de la 3<sup>e</sup> et la 4<sup>e</sup> paires avec 2 épines.

L'endopodite de la quatrième paire de pattes sans saillie terminale conique. La P<sub>5</sub> réduite à un bouton portant une soie courte.

Mâle (fig. 6). Le céphalothorax ovale, 2 fois plus long que large. Le grand segment génital égal aux 3/4 de tout l'abdomen; les 2<sup>e</sup> - 4<sup>e</sup> segments abdominaux sont très courts et réunis dépassent un peu l'anal. La P<sub>5</sub> présente une soie courte.

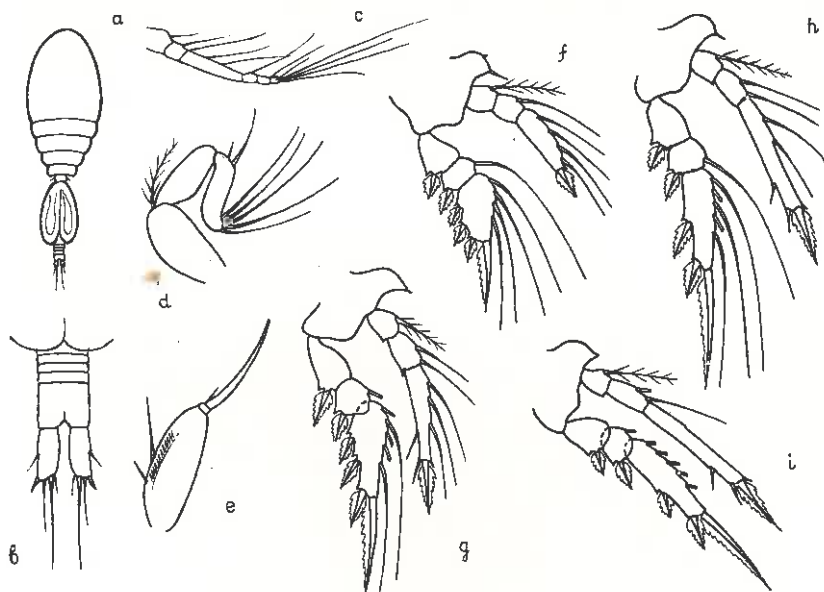


FIG. 6. — *Oncaea prendeli* n. sp., mâle.

a : aspect général; b : abdomen; c : première antenne; d : deuxième antenne; e : deuxième maxillipède; f, g, h, i : 1<sup>re</sup>, 2<sup>e</sup>, 3<sup>e</sup>, 4<sup>e</sup> pattes thoraciques.

L'aspect de cette espèce rappelle quelque peu celui de *O. exigua* (Farran, 1908), mais s'en distingue par les caractères suivants : chez *O. prendeli* : l'article final de la seconde antenne droit, un peu plus long que le précédent;

chez *O. exigua* : il est beaucoup plus long que le moyen et fortement courbé.

Chez *O. prendeli* : les soies terminales des exopodites des pattes natatoires courtes, en lancettes, assez grosses;

chez *O. exigua* : elles sont longues et grêles, non en lancettes.

Chez *O. prendeli* : la furca est armée d'une soie longue et en soies courtes;

chez *O. exigua* : la furca présente 3 longues soies.

Cet exemplaire a été capturé, le 20 juillet 1959, en Adriatique méridionale à la station 46 (40°40'8" N, 18°50' E), dans la couche de 500-700 m de profondeur, dans la prise d'eau 580, à la température 13,8° et à la salinité 38,67 ‰.

***Oncaea zernovi* n. sp.**

Taille ♀ : 0,32 - 0,33 mm.

Femelle (fig. 7). Corps chitinisé, assez robuste. Le céphalothorax presque 2 fois plus long que large. Le deuxième segment thoracique (Th<sub>2</sub>) sans saillie dorsale; les coins du quatrième sont arrondis. La longueur de l'abdomen, la furca comprise, est un peu supérieure à la moitié de la longueur céphalothoracique. Le segment génital est 3 fois plus long que l'ensemble des trois autres segments abdominaux et 2 fois plus

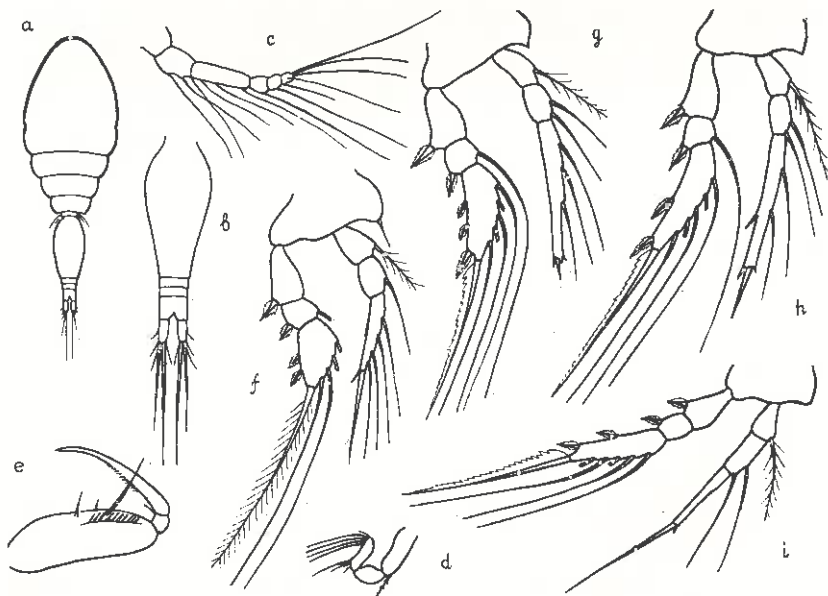


FIG. 7. — *Oncaea zernovi* n. sp., femelle.

a : aspect général; b : abdomen; c : première antenne; d : deuxième antenne; e : deuxième maxillipède; f, g, h, i : 1<sup>re</sup>, 2<sup>e</sup>, 3<sup>e</sup>, 4<sup>e</sup> pattes thoraciques.

long que le reste de l'abdomen, furca comprise. La furca est égale à l'anal et 2 fois  $\frac{1}{2}$  plus longue que large. Le troisième article de la deuxième antenne ( $A_2$ ) plus long que le second dont le bord interne est lisse. Le deuxième maxillipède est allongé et montre deux épines proximales courte et une distale longue. Le crochet final massif, denté. Seul le 3<sup>e</sup> article de l'exopodite des pattes de la deuxième paire porte 3 épines externes; celui des trois autres pattes a 2 épines pareilles. La soie terminale du troisième article de l'exopodite de toutes les pattes est beaucoup plus longue que l'article qui la porte.

La soie terminale de la première paire de pattes est plumeuse, celle des 3 dernières pattes est entourée d'une fine membrane dentée. L'endopodite des pattes de la quatrième paire sans saillie terminale conique. La  $P_5$  est réduite à un tubercule portant 2 soies dont l'externe 2 fois plus longue que l'interne.

Le mâle est inconnu.

L'aspect de cette espèce est semblable à celui de *O. exigua* mais s'en éloigne par certains caractères distinctifs tels que :

la structure et le rapport « longueur 2<sup>e</sup> article de  $A_2$ /longueur 3<sup>e</sup> article » :

chez *O. zernovi*, l'article final un peu plus long que le précédent;

chez *O. exigua*, l'article final beaucoup plus long que le précédent.

Chez *O. zernovi*, le crochet final du 2<sup>e</sup> maxillipède est denté;

chez *O. exigua*, ce crochet est lisse.

Chez *O. zernovi*, la  $P_5$  comprend 2 soies différentes;

chez *O. exigua*, la  $P_5$  ne présente qu'une soie courte.

Cet exemplaire a été trouvé le 20 juillet 1959 en Adriatique méridionale à la station 46 (40°40'8" N, 18°50' E) dans la couche d'eau de 50 à 100 m, l'échantillon 583.

*Oncaea zernovi* a été rencontrée en Adriatique méridionale sur deux stations, dans la couche d'eau de 0-700 m de profondeur.

Sa quantité maximale (94,8 ex/m<sup>3</sup>) a été enregistrée dans la couche de 50-100 m (station 46), à la température de 14,5 - 15,6° et à la salinité de 38,5 ‰.

Dans la partie équatoriale de l'Atlantique occidental, *Oncaea zernovi* a été signalée en un petit nombre d'exemplaires, sur 13 stations situées dans les régions de 03°02'0" N, 45°42'0" O à 06°52'0" S, 25°08'0" O, dans la couche de 10-500 m, à la température de 6,5 - 26,6° et à la salinité de 34,5 - 36 ‰.

### *Oncaea ovalis* n. sp.

Taille ♀ : 0,42 mm; ♂ : 0,31 mm.

Femelle (fig. 8). Céphalothorax de forme ovale, deux fois plus long que large. Le deuxième segment thoracique sans saillie dorsale, le quatrième ( $Th_4$ ) est arrondi. L'abdomen dépasse un peu en longueur la moitié du céphalothorax. Le segment génital est presque 3 fois plus

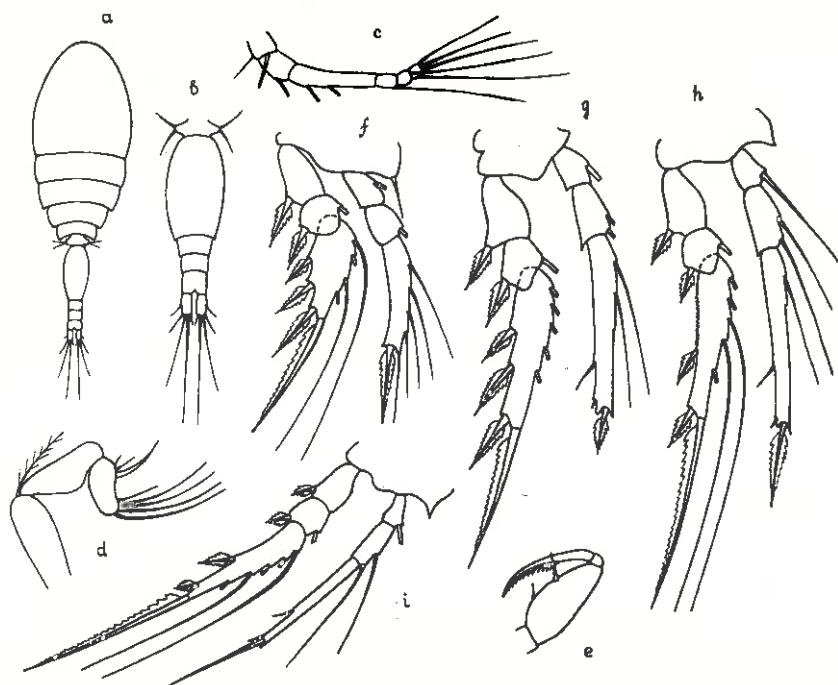


FIG. 8. — *Oncaea ovalis* n. sp., femelle.

a : aspect général; b : abdomen; c : première antenne; d : deuxième antenne; e : deuxième maxillipède; f, g, h, i : 1<sup>re</sup>, 2<sup>e</sup>, 3<sup>e</sup>, 4<sup>e</sup> pattes thoraciques.

long que les 2<sup>e</sup> et 3<sup>e</sup> segments abdominaux réunis, et un peu plus long que le reste de l'abdomen, furca comprise. La furca, égale à l'anal, étant deux fois plus longue que large. Le dernier article de l'antenne postérieure (A<sub>2</sub>) est beaucoup plus court que le second qui est lisse.

Le deuxième maxillipède trapu offre deux épines différentes. La griffe finale non dentée. Le troisième article de l'exopodite de P<sub>1</sub> et P<sub>2</sub> natatoires porte 3 épines externes assez grandes entourées d'une membrane; celui des pattes des 3<sup>e</sup> et 4<sup>e</sup> paires avec 2 épines correspondantes. Le bord externe du 3<sup>e</sup> article de l'exopodite de la 3<sup>e</sup> paire est denté. La soie terminale du 3<sup>e</sup> article de l'exopodite de P<sub>1</sub>, P<sub>3</sub> et P<sub>4</sub> natatoires beaucoup plus longue que l'article, tandis qu'une soie correspondante de la deuxième paire de pattes est plus courte que l'article qui la porte. L'endopodite de la quatrième paire sans saillie terminale conique. Les pattes de la dernière paire (P<sub>5</sub>) sont rudimentaires, chacune ayant la forme d'un petit tubercule avec deux soies.

Mâle (fig. 9). Le céphalothorax est de forme ovale, comme chez la femelle. La longueur de l'abdomen est un peu inférieure à la moitié céphalothoracique. Le segment génital est 5 fois plus long que les trois suivants, pris ensemble, et beaucoup plus long que le reste de l'abdomen

la furca comprise. La furca est plus longue que le segment anal. Le deuxième maxillipède trapu, garni d'une rangée d'épines minuscules sur le bord interne. La griffe finale fine et lisse.

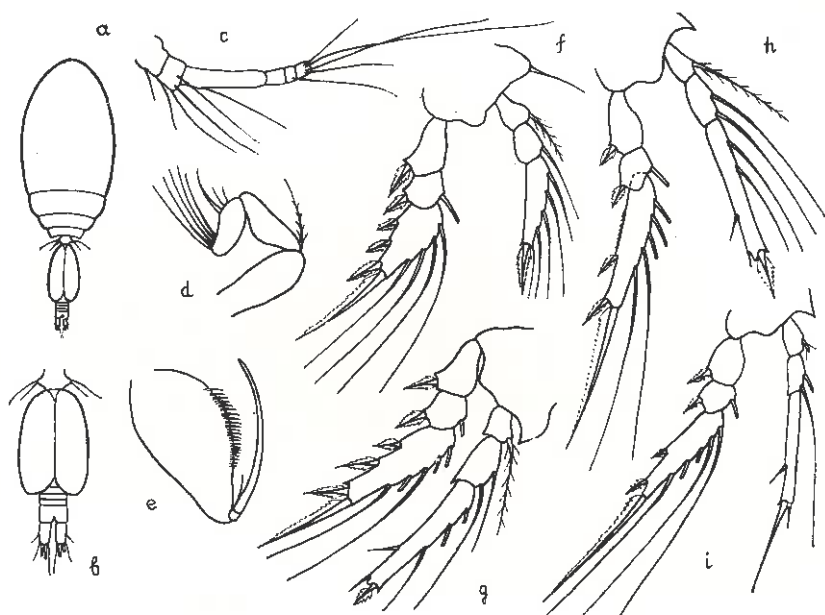


FIG. 9. — *Oncaea ovalis* n. sp., mâle.

a : aspect général; b : abdomen; c : première antenne; d : deuxième antenne; e : deuxième maxillipède; f, g, h, i : 1<sup>re</sup>, 2<sup>e</sup>, 3<sup>e</sup>, 4<sup>e</sup> pattes thoraciques.

La 5<sup>e</sup> paire de pattes est réduite à un petit tubercule portant 2 soies dont l'une est plus courte.

*Oncaea ovalis* a été rencontrée le 20 juillet 1959, en Adriatique méridionale à la station 46 (40°40'8" N et 18°50' E), l'échantillon 580, dans la couche de 500-700 m, à la température de 13,8° et à la salinité 38,67 ‰.

### *Oncaea tregoubovi* n. sp.

Taille ♀, ♂ : 0,33 mm.

Femelle (fig. 10). Le corps est un peu chitinisé. Le céphalothorax est d'une forme ovale, 1,3 fois plus long que large; la tête (le segment céphalique) est le plus large de tous les segments céphalothoraciques.

Le deuxième segment thoracique sans saillie dorsale; les coins latéraux du quatrième arrondis. L'abdomen ne dépasse que de peu, en longueur, la moitié du céphalothorax. Le segment génital est plus

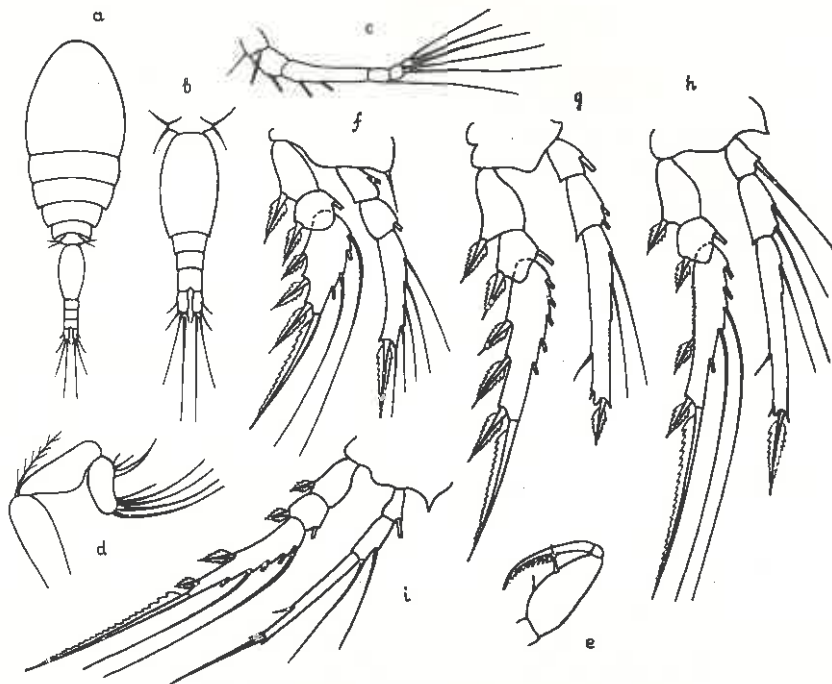


FIG. 8. — *Oncaea ovalis* n. sp., femelle.

a : aspect général; b : abdomen; c : première antenne; d : deuxième antenne; e : deuxième maxillipède; f, g, h, i : 1<sup>re</sup>, 2<sup>e</sup>, 3<sup>e</sup>, 4<sup>e</sup> pattes thoraciques.

long que les 2<sup>e</sup> et 3<sup>e</sup> segments abdominaux réunis, et un peu plus long que le reste de l'abdomen, furca comprise. La furca, égale à l'anal, étant deux fois plus longue que large. Le dernier article de l'antenne postérieure (A<sub>2</sub>) est beaucoup plus court que le second qui est lisse.

Le deuxième maxillipède trapu offre deux épines différentes. La griffe finale non dentée. Le troisième article de l'exopodite de P<sub>1</sub> et P<sub>2</sub> natatoires porte 3 épines externes assez grandes entourées d'une membrane; celui des pattes des 3<sup>e</sup> et 4<sup>e</sup> paires avec 2 épines correspondantes. Le bord externe du 3<sup>e</sup> article de l'exopodite de la 3<sup>e</sup> paire est denté. La soie terminale du 3<sup>e</sup> article de l'exopodite de P<sub>1</sub>, P<sub>3</sub> et P<sub>4</sub> natatoires beaucoup plus longue que l'article, tandis qu'une soie correspondante de la deuxième paire de pattes est plus courte que l'article qui la porte. L'endopodite de la quatrième paire sans saillie terminale conique. Les pattes de la dernière paire (P<sub>5</sub>) sont rudimentaires, chacune ayant la forme d'un petit tubercule avec deux soies.

Mâle (fig. 9). Le céphalothorax est de forme ovale, comme chez la femelle. La longueur de l'abdomen est un peu inférieure à la moitié céphalothoracique. Le segment génital est 5 fois plus long que les trois suivants, pris ensemble, et beaucoup plus long que le reste de l'abdomen

la furca comprise. La furca est plus longue que le segment anal. Le deuxième maxillipède trapu, garni d'une rangée d'épines minuscules sur le bord interne. La griffe finale fine et lisse.

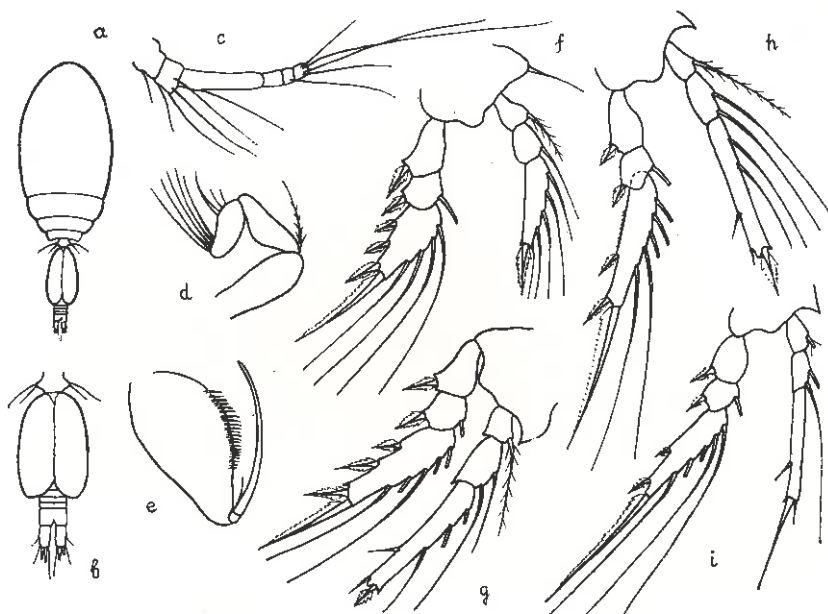


FIG. 9. — *Oncaea ovalis* n. sp., mâle.

a : aspect général; b : abdomen; c : première antenne; d : deuxième antenne; e : deuxième maxillipède; f, g, h, i : 1<sup>re</sup>, 2<sup>e</sup>, 3<sup>e</sup>, 4<sup>e</sup> pattes thoraciques.

La 5<sup>e</sup> paire de pattes est réduite à un petit tubercule portant 2 soies dont l'une est plus courte.

*Oncaea ovalis* a été rencontrée le 20 juillet 1959, en Adriatique méridionale à la station 46 (40°40'8" N et 18°50' E), l'échantillon 580, dans la couche de 500-700 m, à la température de 13,8° et à la salinité 38,67 ‰.

#### *Oncaea tregoubovi* n. sp.

Taille ♀, ♂ : 0,33 mm.

Femelle (fig. 10). Le corps est un peu chitinisé. Le céphalothorax est d'une forme ovale, 1,3 fois plus long que large; la tête (le segment céphalique) est le plus large de tous les segments céphalothoraciques.

Le deuxième segment thoracique sans saillie dorsale; les coins latéraux du quatrième arrondis. L'abdomen ne dépasse que de peu, en longueur, la moitié du céphalothorax. Le segment génital est plus



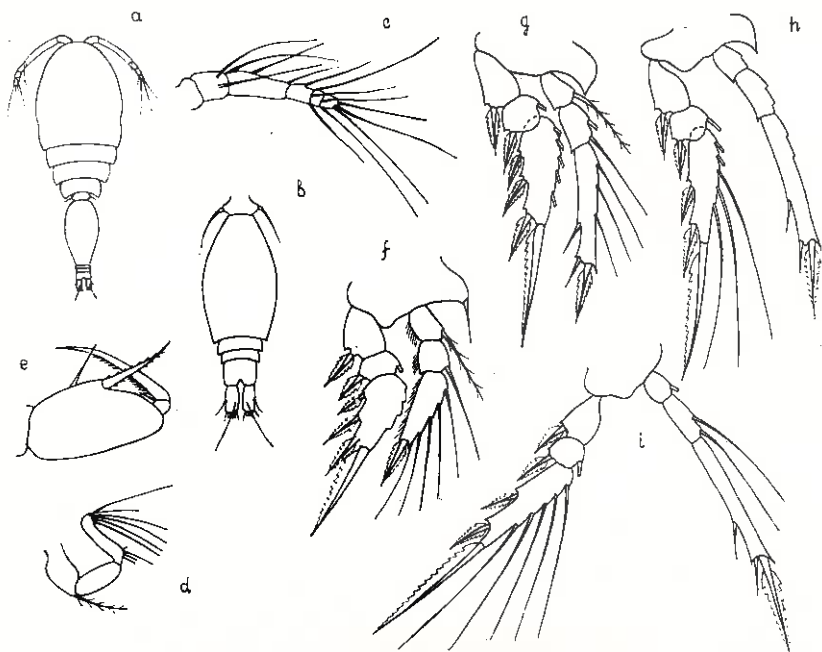


FIG. 10. — *Oncaea tregubovi* n. sp., femelle.

a : aspect général; b : abdomen; c : première antenne; d : deuxième antenne; e : deuxième maxillipède; f, g, h, i : 1<sup>re</sup>, 2<sup>e</sup>, 3<sup>e</sup>, 4<sup>e</sup> pattes thoraciques.

de 5 fois plus long que les deuxième et troisième segments abdominaux réunis et beaucoup plus long que la partie restante de l'abdomen, furca comprise. La furca est égale à l'anal et 2 fois plus longue que large. La première antenne est garnie de nombreuses soies. L'article final de la deuxième antenne visiblement plus long que le moyen dont le bord interne est lisse. Le deuxième maxillipède est trapu, avec deux épines dont la distale massive et dentée; le crochet final denté. Le troisième article de l'exopodite de la 1<sup>re</sup> et la 2<sup>e</sup> paire de pattes natatoires est armé de 3 épines externes, chacune d'elles entourée d'une membrane bien définie; celui de la 3<sup>e</sup> et de la 4<sup>e</sup> paire avec deux épines.

La soie terminale des exopodites de toutes les pattes est plus longue que son article. Le bord interne de tous les articles de l'endopodite de la première paire est poilu. L'endopodite de la quatrième paire est sans saillie terminale conique.

La cinquième paire de pattes est petite, cylindrique, avec une soie apicale.

Mâle (fig. 11). La taille et le rapport : longueur céphalothorax/largeur céphalothorax sont du même ordre que chez la femelle. Le grand segment génital aux coins terminaux, égal aux 2/3 de l'abdomen. Les 2<sup>e</sup> - 4<sup>e</sup> segments abdominaux sont courts, égaux à l'anal qui



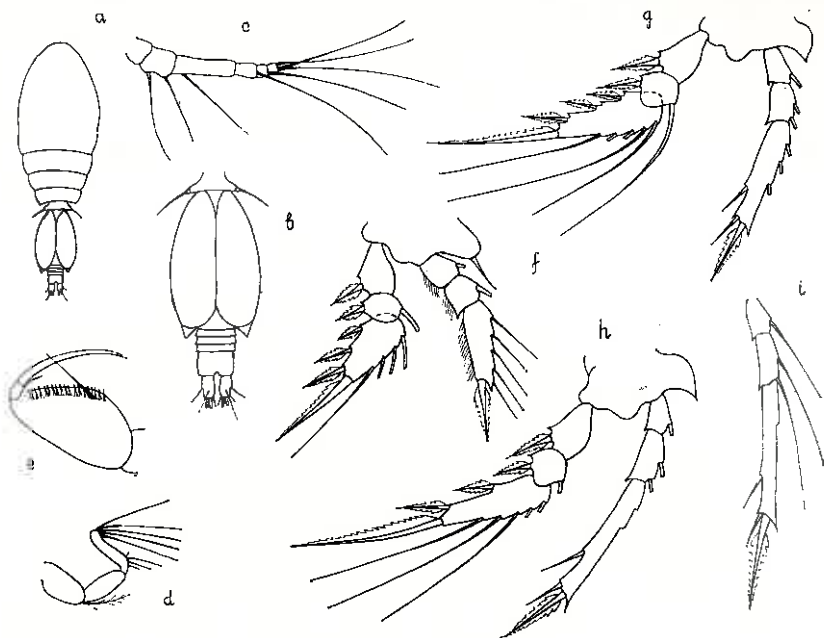


FIG. 11. — *Oncaea tregoubovi* n. sp., mâle.

a : aspect général; b : abdomen; c : première antenne; d : deuxième antenne; e : deuxième maxillipède; f, g, h : 1<sup>re</sup>, 2<sup>e</sup>, 3<sup>e</sup> pattes thoraciques; i : Ri<sub>3</sub> de la quatrième paire de pattes.

dépasse un peu en longueur la furca. Le deuxième maxillipède est garni d'une épine grêle et d'une rangée de petites spinules. La cinquième paire de pattes porte une soie courte.

La forme du corps et la taille rapprochent *Oncaea tregoubovi* de *O. prendeli* dont elle diffère par :

le rapport de la longueur de l'abdomen à la longueur du céphalo-thorax; la structure du deuxième maxillipède :

chez *O. prendeli*, il est allongé, avec une épine distale, fine et lisse, la griffe finale non dentée;

chez *O. tregoubovi*, cette épine est massive et dentée, la griffe finale est dentée.

Chez *O. tregoubovi*, le bord interne de tous les articles de l'endopodite de la première paire de pattes natatoires est couvert d'une rangée de petits poils;

chez *O. prendeli*, ces articles sont sans poils.

Cet exemplaire a été trouvé le 11 juillet 1960, en Adriatique méridionale à la station 63 (40°33'7" N, 18°55'1" E), l'échantillon 235, dans la couche de 200-300 m, à la température de 14,3° et à la salinité de 38,77 ‰.

*Oncaea bathyalis* n. sp.

Taille ♀ : 0,36 - 0,43 mm; ♂ : 0,34 - 0,40 mm.

Femelle (fig. 12). Le corps est assez opaque, chitinisé. Le céphalothorax est ovale, en forme de poire et constitue 1/7 de sa largeur. La tête est fortement dilatée dans sa partie postérieure. Le deuxième segment thoracique sans saillie dorsale : le quatrième est arrondi. L'abdomen est égal à la moitié du céphalothorax. Le segment génital est 3,3 fois plus grand que les 2<sup>e</sup> et 3<sup>e</sup> segments abdominaux pris ensemble et un peu plus long que le reste de l'abdomen, furca comprise. La furca est 2 fois plus longue que large et dépasse un peu le segment anal. La première antenne est garnie de soies fines et longues. L'article final de la deuxième antenne est plus court que le second, dont le bord interne est lisse. Le deuxième maxillipède est massif et trapu, avec deux épines

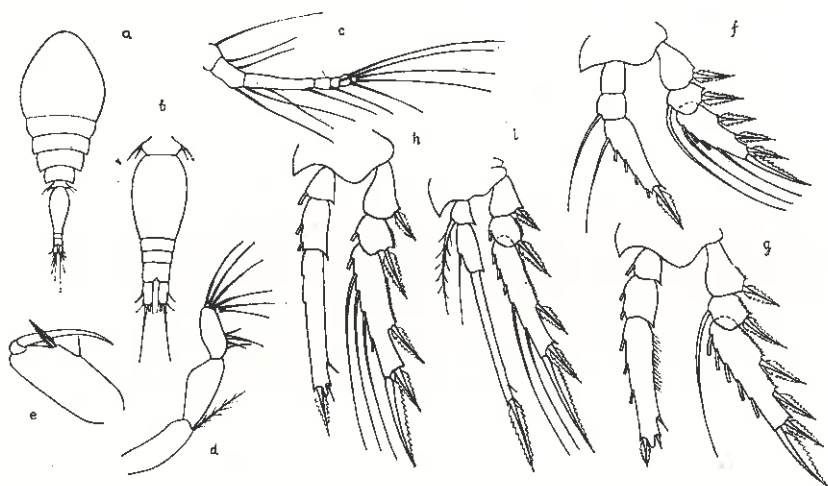


FIG. 12. — *Oncaea bathyalis* n. sp., femelle.

a : aspect général; b : abdomen; c : première antenne; d : deuxième antenne; e : deuxième maxillipède; f, g, h, i : 1<sup>re</sup>, 2<sup>e</sup>, 3<sup>e</sup>, 4<sup>e</sup> pattes thoraciques.

dont la distale est presque deux fois plus longue que la proximale et fortement dentée; la griffe finale est lisse. Le troisième article de l'exopodite des premières et deuxième pattes natatoires est muni de trois épines externes entourées d'une membrane dentée; celui de la troisième et de la quatrième paire de pattes porte 2 épines correspondantes. Le bord interne de l'exopodite chez la deuxième paire, les deuxième et troisième articles des troisième et quatrième paires sont dentés. La soie terminale de tous les exopodites est plus courte que l'article final. Le bord interne du troisième article de la deuxième paire est poilu. L'endopodite de la quatrième paire sans saillie terminale conique.

La P<sub>5</sub> est rudimentaire, portant au bout deux soies différentes.

Mâle (fig. 13) un peu plus petit que la femelle. Le céphalothorax est d'une forme ovoïde.

Le segment génital aux coins terminaux, 1 fois  $\frac{1}{2}$  plus long que la partie restante de l'abdomen, furca comprise; les 2<sup>e</sup> - 4<sup>e</sup> segments sont égaux à l'anal qui est aussi grand que la furca. Le deuxième maxillipède a, sur le bord interne, une rangée de petites spinules. La P<sub>5</sub> a 2 soies.

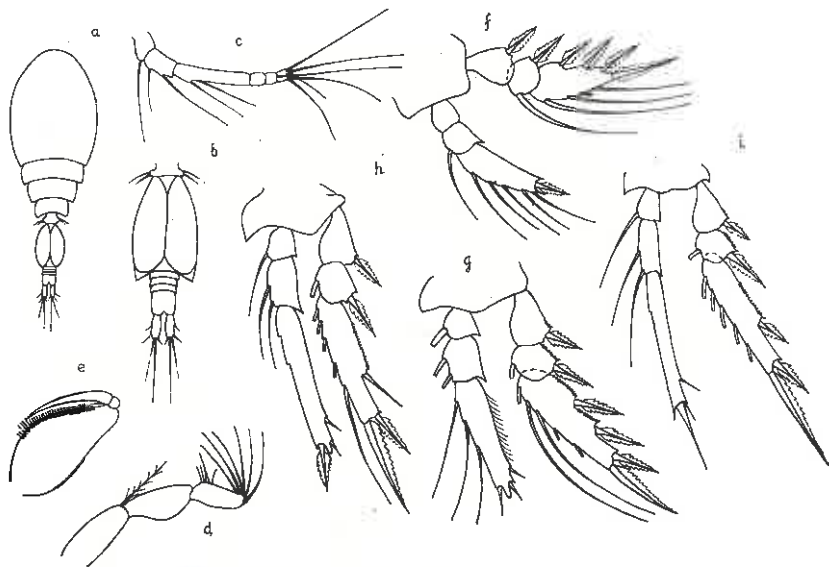


FIG. 13. — *Oncaea bathyalis* n. sp., mâle.

a : aspect général; b : abdomen; c : première antenne; d : deuxième antenne; e : deuxième maxillipède; f, g, h, i : 1<sup>re</sup>, 2<sup>e</sup>, 3<sup>e</sup>, 4<sup>e</sup> pattes thoraciques.

D'après la forme du corps et la présence de la crénelure externe sur l'exopodite de P<sub>2</sub> - P<sub>4</sub> natatoires, *Oncaea bathyalis* est voisine de *O. ornata* (Giesbrecht, 1891) quoique celle-ci soit plus grande et s'en distingue par les caractères suivants :

chez *O. bathyalis*, le bord externe de l'article moyen de la deuxième antenne est lisse;

chez *O. ornata*, cet article est denté.

Chez *O. bathyalis*, la griffe finale du 2<sup>e</sup> maxillipède est lisse;

chez *O. ornata*, cette griffe est fortement dentée.

Chez *O. bathyalis*, la soie terminale de toutes les pattes est plus courte que l'article final;

chez *O. ornata*, cette soie est beaucoup plus longue que l'article qui la porte.

L'exemplaire en question provient des prises faites en Adriatique méridionale, le 11 juillet 1960, à la station 63 (40°33'7" N, 18°55'1" E), l'échantillon 234, dans la couche de 300 - 450 m.

Quelques exemplaires d'*Oncaea bathyalis* sont signalés en Adriatique méridionale à la station 65 (41°08'0" N, 18°30' E), dans la couche de 300 - 750 m de profondeur, à la température de 13,8° et à la salinité de 38,6 ‰.

Dans la région occidentale de l'Atlantique tropical, *Oncaea bathyalis* est rencontrée sur 6 stations, dans la couche de 200-500 m, à la température de 6,6 - 15,7° et à la salinité de 34,4 - 35,8 ‰.

***Oncaea longiseta* n. sp.**

Taille ♀ : 0,72-0,75 mm; ♂ : 0,66-0,68 mm.

Femelle (fig. 14). Le céphalothorax est régulièrement ovale, constitue 1/7 de sa largeur et plus de deux fois plus long que l'abdomen. Le deuxième segment thoracique est sans bosse dorsale; le quatrième

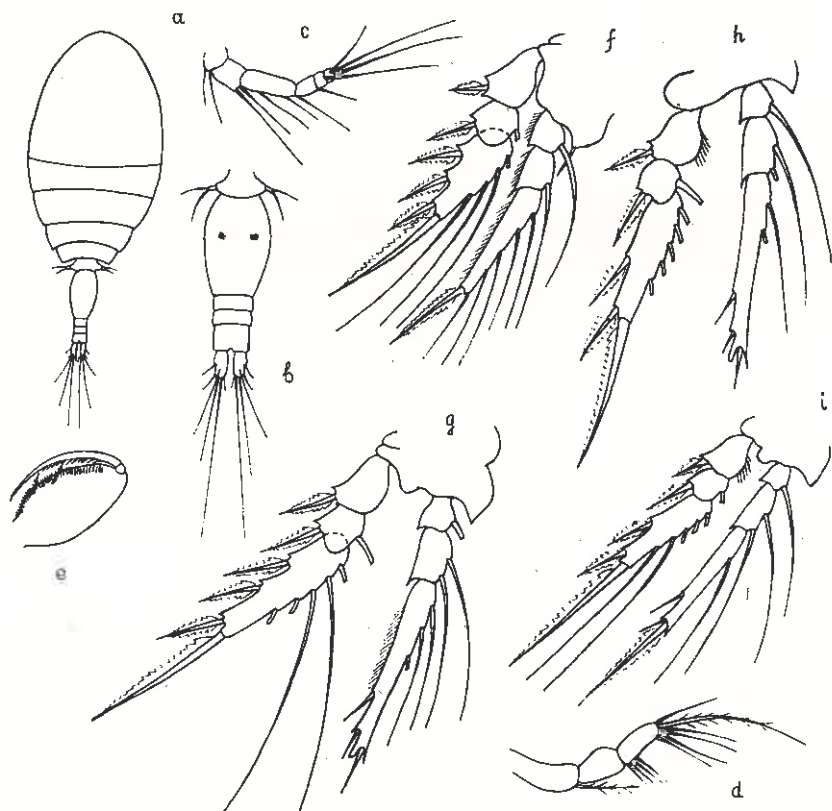


FIG. 14. — *Oncaea longiseta* n. sp., femelle.

a : aspect général; b : abdomen; c : première antenne; d : deuxième antenne; e : deuxième maxillipède; f, g, h, i : 1<sup>re</sup>, 2<sup>e</sup>, 3<sup>e</sup> et 4<sup>e</sup> pattes thoraciques.

arrondi. L'abdomen n'atteint pas la moitié du céphalothorax. Le segment génital est plus de 3 fois plus long que les 2<sup>e</sup> et 3<sup>e</sup> segments abdominaux réunis et ne dépasse que peu la partie restante de l'abdomen, furca comprise. La furca est égale à l'anal, étant 2 fois plus longue que large. La première antenne est garnie de soies relativement courtes. L'article final de la deuxième antenne est aussi grand que le moyen, et muni de 6 soies apicales dont l'une est très grande et couverte de petits piquants; le bord interne de l'article moyen est lisse. Le deuxième maxillipède est trapu, avec deux petits épines dentées; le crochet terminal est muni tout le long de dents serrées. Le troisième article de l'exopodite de la première et la deuxième paire est suivi de trois longues épines avec une membrane dentée bien définie; cet article de la troisième et de la quatrième paire porte deux épines pareilles. A la base des épines, sur tous les articles, il y a de petites saillies coniques, assez aiguës. La soie terminale des exopodites des pattes natatoires est plus longue que l'article final. Le premier article de l'exopodite de la troisième et de la quatrième paire de pattes, ainsi que tous les articles de l'endopodite de la première paire et le troisième de la deuxième paire sont poilus en dedans.

L'endopodite de la quatrième paire est sans pointe terminale conique, arrondie au bout.

La P<sub>5</sub> est petite, cylindrique, avec deux épines apicales.

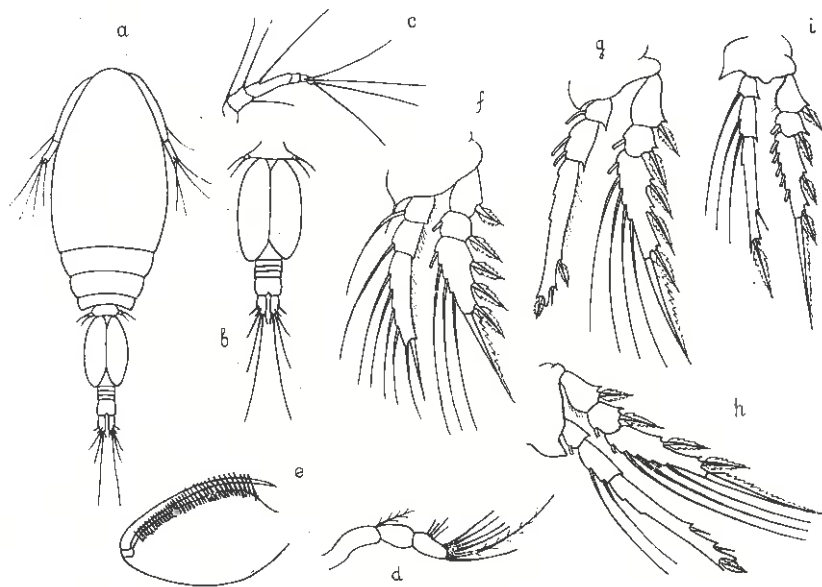


FIG. 15. — *Oncaea longiseta* n. sp., mâle.

a : aspect général; b : abdomen; c : première antenne; d : deuxième antenne; e : deuxième maxillipède; f, g, h, i : 1<sup>re</sup>, 2<sup>e</sup>, 3<sup>e</sup> et 4<sup>e</sup> pattes thoraciques.

Mâle (fig. 15) un peu plus petit et plus élancé que la femelle. Le segment génital pas grand, sans coins terminaux, égal aux  $2/3$  de l'abdomen. Les 2<sup>e</sup> - 4<sup>e</sup> segments abdominaux sont aussi longs que l'anal qui est égal, à son tour, à la furca.

Le deuxième maxillipède est massif, avec une rangée de dents serrées.

La P<sub>5</sub> avec deux soies.

Cet exemplaire a été découvert le 17 juillet 1960 en Adriatique méridionale à la station 65 (41°08'0" N, 18°30'0" E), dans la couche de 500-750 m, l'échantillon 250, à la température 13,4° et à la salinité 38,8 ‰.

*Oncaea brodskii* n. sp.

Taille ♀ : 0,52 - 0,53 mm; ♂ : 0,49 - 0,50 mm.

Femelle (fig. 16). Le corps est assez transparent. Le céphalothorax est oblong-ovale, égal à  $2/3$  de sa largeur; avec la tête très dilatée. Le deuxième segment thoracique sans saillie dorsale. L'abdomen est un peu plus long que la moitié du céphalothorax. Le segment génital est 6 fois  $\frac{1}{2}$  plus long que les deux segments suivants réunis et beaucoup plus long que l'abdomen restant, furca comprise. La furca égale au segment anal, étant 2 fois aussi longue que large et se terminant par 5 soies dont 3 sont longues et 2 courtes. La première antenne est munie

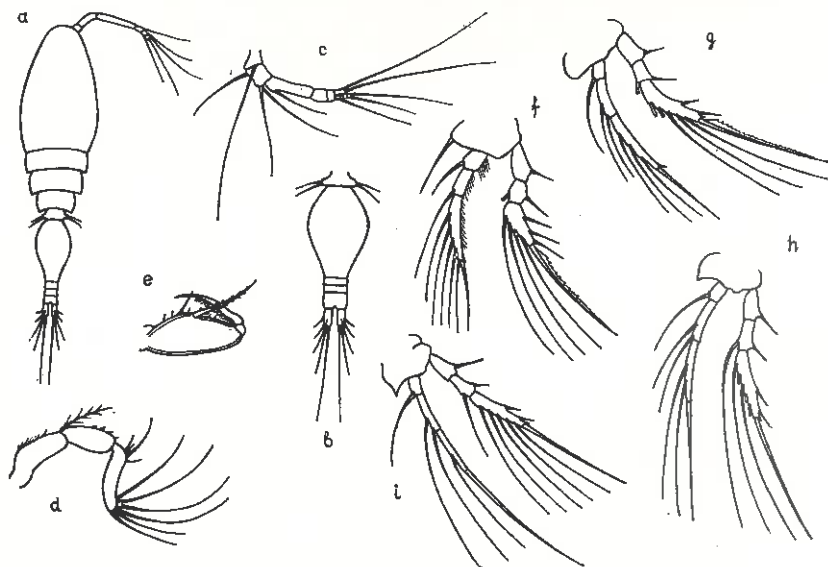


FIG. 16. — *Oncaea brodskii* n. sp., femelle.

a : aspect général; b : abdomen; c : première antenne; d : deuxième antenne;

de nombreuses soies longues. Le premier article est finement cilié. L'article terminal de la deuxième antenne dépasse beaucoup en longueur le médian, dont le bord interne est orné de 4 épines.

Le deuxième maxillipède est trapu, avec 2 épines internes, la grosse distale presque 3 fois plus longue que la proximale et dentée; le bord interne est muni tout le long de 6 petites spinules; la griffe finale dentée et courbée à la base.

Seul le troisième article de l'exopodite de la première paire présente 3 épines externes, tandis que celui de toutes les autres pattes n'en a que deux. La soie terminale des exopodites de toutes les pattes, à l'exception de la première paire, est 2 fois plus longue que l'article qui la porte; celle de la première paire est 3 fois plus longue que l'article final.

Le bord interne de tous les articles de l'endopodite de la première paire est cilié.

L'endopodite de la quatrième paire de pattes sans pointe conique arrondie.

La  $P_5$  est réduite à un petit tubercule portant au bout deux soies, presque égales.

Mâle (fig. 17) un peu plus petit que la femelle. Le céphalothorax est identique à celui de la femelle, étant 2 fois  $\frac{1}{2}$  plus long que large. Le segment génital très dilaté, aux coins terminaux, presque 7 fois plus long que le reste de l'abdomen; les 3 segments suivants sont courts et,

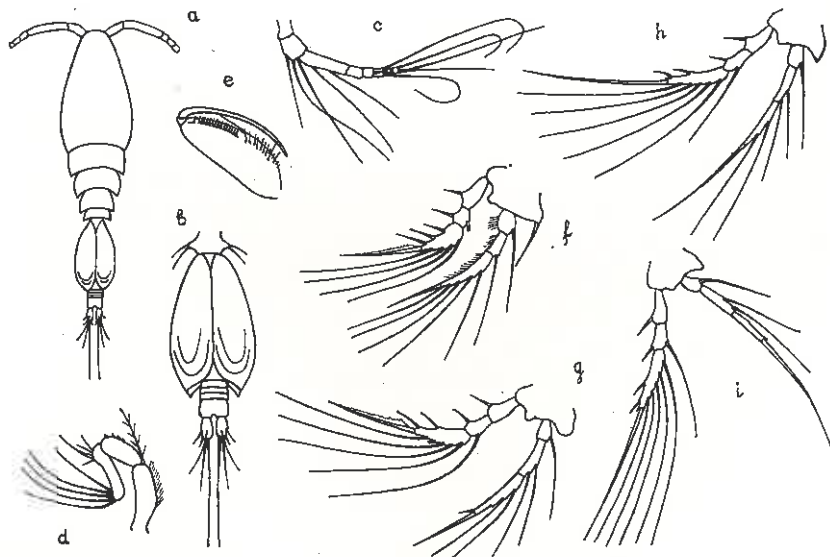


FIG. 17. — *Oncaea brodskii* n. sp., mâle.

a : aspect général; b : abdomen; c : première antenne; d : deuxième antenne;

pris ensemble, sont égaux au segment anal. Les branches furcales presque 2 fois plus longues que larges.

La  $P_5$  est composée de 2 soies apicales.

D'après la forme du corps, ses dimensions et quelques autres caractères systématiques, *Oncaea brodskii* est plus proche de *O. dentipes* décrite par GIESBRECHT [1891], mais en diffère par : la forme du segment génital, la structure de la deuxième antenne :

chez *O. brodskii*, le dernier article de la 2<sup>e</sup> antenne est plus court que le précédent, qui s'orne de 4 épines;

chez *O. dentipes*, cet article est plus court, absence de 4 épines sur le second;

la conformation du deuxième maxillipède, enfin par le nombre d'épines sur le deuxième article de l'exopodite de la deuxième paire de pattes :

chez *O. brodskii* il y en a 2; chez *O. dentipes*, 3.

L'exemplaire ci-dessus a été trouvé le 11 juillet 1960 dans l'Adriatique méridionale à la station 63 (40°33'7" N, 18°55'1" E), dans la couche de 300-450 m, l'échantillon 234, à la température de 14,3° et à la salinité de 38,77 ‰.

Dans la partie équatoriale de l'Atlantique occidentale, *O. brodskii* est signalée sur 6 stations situées de 02°21'1" N, 39°47'9" O à 06°52'0" S, 25°08'0" O, dans la couche de 200-500 m, à la température de 6,7-10,7° et à la salinité de 34,6 - 35,0 ‰.

### *Oncaea longipes* n. sp.

Taille ♀ : 0,24 mm.

Femelle (fig. 18). Le céphalothorax est oblong-ovale, 2 fois plus long que large. Le deuxième segment thoracique sans saillie dorsale; le quatrième arrondi. L'abdomen ne dépasse que peu en longueur la moitié du céphalothorax. Le segment génital 4 fois plus long que les 2 segments suivants réunis; segment anal égal à ces deux segments. La furca 2 fois plus longue que large et aussi longue que l'anal.

L'article final de la deuxième antenne est égal au médian dont le bord interne est lisse. Le deuxième maxillipède est trapu, avec 2 épines; la distale grosse et dentée, 2 fois plus longue que la proximale; le crochet terminal non denté. Le troisième article de l'exopodite de la première paire est garni de 3 épines externes, celui des autres pattes n'en a que 2.

La soie terminale des exopodites de toutes les pattes (sauf la  $P_5$ ) est plus longue que son article. L'endopodite de la quatrième paire sans pointe terminale conique. La cinquième paire est allongée, cylindrique, avec 2 soies apicales dont l'externe est deux fois plus longue que l'interne;



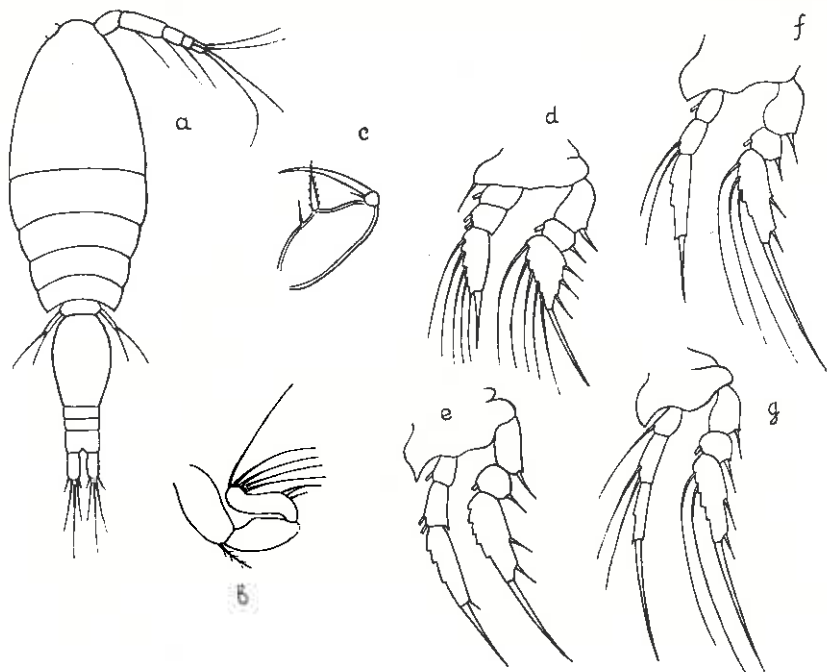


FIG. 18. — *Oncaea longipes* n. sp., femelle.

a : aspect général; b : deuxième antenne; c : deuxième maxillipède; d, e, f, g : 1<sup>re</sup>, 2<sup>e</sup>, 3<sup>e</sup>, et 4<sup>e</sup> pattes thoraciques.

Le mâle est inconnu.

L'espèce est voisine de *O. tenella* mais s'en distingue par des caractères tels que :

le rapport de la longueur du segment génital à la longueur des 2 segments suivants réunis;

la structure du deuxième maxillipède :

chez *O. longipes*, le maxillipède est trapu, avec le crochet final non denté,

chez *O. tenella*, il est allongé, avec le crochet denté;

ainsi que par la conformation de la P<sub>5</sub> :

chez *O. longipes*, elle est allongée, garnie de 2 soies apicales,

chez *O. tenella*, elle est ovale, portant une soie.

L'exemplaire a été trouvé le 11 juillet 1960 en Adriatique méridionale à la station 63 (40°33'7" N, 18°55'1" E) dans la couche de 300-450 m, l'échantillon 234, à la température de 14,3° et à la salinité de 38,77 ‰.

*Oncaea minima* n. sp.

Taille ♀ : 0,18 mm.

Femelle (fig. 19) : se distingue nettement de toutes les espèces du genre par sa petitesse.

Sur la tête qui est plus large que l'autre partie du corps, il y a 2 saillies latérales arrondies. Les segments céphalothoraciques sont distinctement définis.

Le deuxième segment thoracique sans bosse dorsale; le quatrième est arrondi. L'abdomen est un peu plus long que la moitié du céphalothorax.

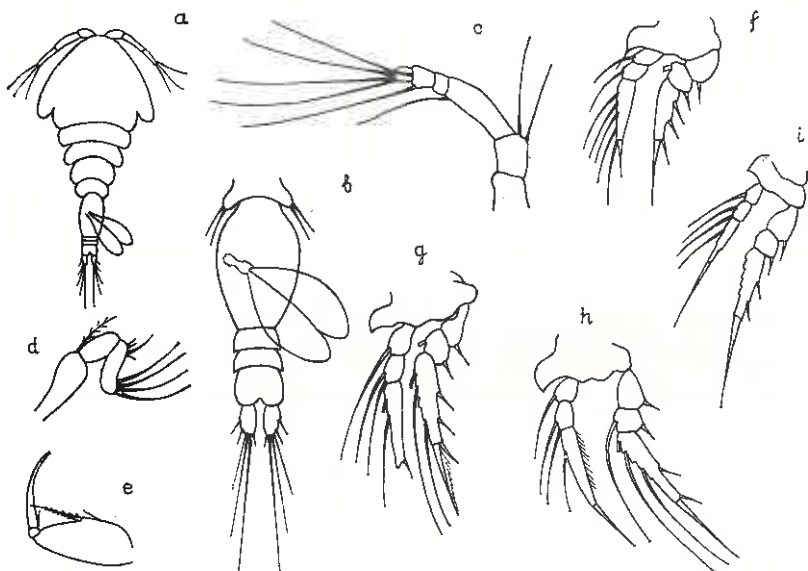


FIG. 19. — *Oncaea minima* n. sp., femelle.

a : aspect général; b : abdomen; c : première antenne; d : deuxième antenne, e : deuxième maxillipède; f, g, h, i : 1<sup>re</sup>, 2<sup>e</sup>, 3<sup>e</sup>, 4<sup>e</sup> pattes thoraciques.

Le segment génital est 3 fois  $\frac{1}{2}$  plus long que les deux suivants et ne dépasse que de peu l'abdomen restant, furca comprise.

La furca est moins longue que l'anal, constitue  $\frac{1}{7}$  de sa largeur et se termine par 3 soies longues et 3 soies courtes. L'article terminal de la deuxième antenne dépasse un peu en longueur le médian dont le bord interne n'est pas denté. Le deuxième maxillipède est trapu, armé de 2 épines, la proximale lisse et courte, la distale longue et dentée; le crochet final est lisse. Le troisième article de l'exopodite de la première et la deuxième paire de pattes natatoires a 3 épines externes, sans membrane; celui des autres pattes n'en porte que 2. La soie terminale des exopodites des premières et quatrièmes pattes est plus longue

que l'article final; celle de la troisième paire est égale à son article. L'endopodite de la quatrième paire sans pointe conique terminale. La cinquième paire est réduite à un nodule, ayant deux soies apicales.

Le mâle est inconnu.

Cette forme se rapproche de celle de *O. atlantica* [SHMELEVA, 1967] dont elle diffère par: la structure de l'abdomen et du deuxième maxillipède; le nombre d'épines sur les exopodites des pattes natatoires: chez *O. minima* P<sub>1</sub> et P<sub>2</sub> portent chacune 3 épines; P<sub>3</sub> et P<sub>4</sub>, 2, tandis que chez *O. atlantica* ces pattes ont respectivement 2 et 1 épines.

L'exemplaire a été découvert le 11 juillet 1960 en Adriatique méridionale, à la station 63 (40°33'7" N, 18°55'1" E) dans la couche de 300-450 m, à la température de 14,35° et à la salinité de 38,77 ‰, l'échantillon 234.

Ci-dessous est présenté un tableau de détermination (pour les femelles) des espèces du genre *Oncaea* au nombre de 26, connues aujourd'hui en Méditerranée.

Dans le tableau des espèces, toutes les abréviations des éléments morphologiques sont faites selon ROSE [1933].

T : tête; Th<sub>1</sub>, Th<sub>2</sub>, Th<sub>3</sub>, Th<sub>4</sub> : 1<sup>er</sup>, 2<sup>e</sup>, 3<sup>e</sup>, 4<sup>e</sup> segments thoraciques; A<sub>1</sub> : première antenne; A<sub>2</sub> : deuxième antenne; Mxp<sub>2</sub> : deuxième maxillipède; Abd : abdomen; F : furca; P<sub>1</sub>, P<sub>2</sub>, P<sub>3</sub>, P<sub>4</sub>, P<sub>5</sub> : 1<sup>re</sup>, 2<sup>e</sup>, 3<sup>e</sup>, 4<sup>e</sup> et 5<sup>e</sup> pattes thoraciques; Gnsgm : segment génital; Ansgm : segment anal; Re = Exp : exopodite; Ri = Enp : Endopodite; Re<sub>1</sub>, Re<sub>2</sub>, Re<sub>3</sub> : 1<sup>er</sup>, 2<sup>e</sup>, 3<sup>e</sup> articles de la rame externe; Ri<sub>1</sub>, Ri<sub>2</sub>, Ri<sub>3</sub> : 1<sup>er</sup>, 2<sup>e</sup>, 3<sup>e</sup> articles de la rame interne; St : soie terminale.

### Genre *Oncaea* Philippi

#### TABLEAU DES ESPÈCES

1. Enp P <sub>4</sub> avec la pointe conique terminale .....	2
— Cette pointe absente .....	6
2. Th <sub>2</sub> vu de profil, saillant sur la face dorsale .....	3
— Th <sub>2</sub> non saillant .....	4
3. P <sub>5</sub> petite, ovale; F plus courte que ansgm .....	
..... <i>O. borealis</i> G.O. Sars, 1918	
— P <sub>5</sub> allongée, cylindrique; F plus longue que ansgm .....	
..... <i>O. conifera</i> Giesbr., 1891	
4. Th <sub>4</sub> aigu; St de Re <sub>3</sub> des P plus longues que Re <sub>3</sub> .....	
..... <i>O. dentipes</i> Giesbr., 1891	
— Th <sub>4</sub> arrondi; St plus courte que Re <sub>3</sub> .....	5

5. Ri <sub>3</sub> de P <sub>2</sub> - P <sub>3</sub> avec 3 soies en lancette .....	<i>O. similis</i> G.O. Sars, 1918	
— Cet article avec 2 soies en lancette et 1 soie nue .....	<i>O. minuta</i> Giesb., 1892	
6. Troisième article de A <sub>2</sub> plus court que le 2 <sup>e</sup> .....		7
— Cet article plus long ou égal au 2 <sup>e</sup> .....		16
7. F plus longue que ansgm .....		8
— F plus courte ou égale à ansgm .....		12
8. F 4 fois plus longue que large .....		9
— F 2 à 2 fois ½ plus longue que large .....		10
9. Corps très chitinisé, rouge; gnsgrm un peu plus long que l'abd restant, F comprise .....	<i>O. venusta</i> Philippi, 1843	
— Corps peu chitinisé, orange ou rouge; gnsgrm beaucoup plus long que l'abd restant, F comprise .....	<i>O. mediterranea</i> Claus, 1863	
10. Gnsgrm égal au reste de l'abdomen ....	<i>O. curta</i> G.O. Sars, 1916	
— Gnsgrm plus long que ce reste .....		11
11. Bord interne de Re <sub>3</sub> de P <sub>2</sub> -P <sub>4</sub> denté....	<i>O. bathyalis</i> n. sp.	
— Ce bord non denté .....	<i>O. media</i> Giesb., 1891	
12. 2 <sup>e</sup> article de A <sub>2</sub> denté .....		13
— Cet article lisse .....		14
13. Gnsgrm égal à la ½ de l'abd ....	<i>O. obscura</i> Farran, 1908	
— Gnsgrm égal aux 2/3 de l'abd ....	<i>O. ornata</i> Giesb., 1891	
14. Mxp <sub>2</sub> très long et mince .....	<i>O. tenuimana</i> Giesb., 1891*	
— Mxp <sub>2</sub> court et trapu .....		15
15. P <sub>5</sub> longue et mince .....	<i>O. notopus</i> Giesb., 1891	
— P <sub>5</sub> courte et ovale .....	<i>O. ovalis</i> n. sp.	
16. Gnsgrm plus long que l'abdomen restant, F comprise....		18
— Gnsgrm plus court que ce reste .....		17
17. Gnsgrm égal aux 2 suivants réunis ....	<i>O. subtilis</i> Giesb., 1892	
— Gnsgrm plus long que les 2 suivants .....		28
18. P <sub>5</sub> allongée, cylindrique .....	<i>O. longipes</i> n. sp.	
— P <sub>5</sub> ovale .....		19
19. F plus longue que ansgm .....	<i>O. exigua</i> Farran, 1908	
— F égale ou plus court que ansgm .....		20
20. T avec saillies latérales .....		21
— Ces saillies absentes .....		22
21. Re <sub>3</sub> de P <sub>1</sub> avec 2 épines externes ....	<i>O. vodjanitskii</i> n. sp.	
— Cet article muni de 3 épines externes ....	<i>O. minima</i> n. sp.	
22. Crochet final de Mxp <sub>2</sub> non denté .....		23
— Crochet denté .....		24

\* Pacifique.

23.  $Re_3$  de  $P_1$  avec 3 épines externes ..... *O. prendeli* n. sp.  
 — Cet article avec 2 épines ..... *O. atlantica* Shmeleva, 1967\*
24.  $P_5$  avec 2 soies ..... 25  
 —  $P_5$  avec 1 soie ..... 27
25. Article final de  $A_2$  garni d'un groupe de soies apicales dont l'une plus grosse et plus longue, couverte de petits piquants; gnsgm un peu plus long que l'abdomen restant ..... *O. longiseta* n. sp.  
 — Cette soie absente; gnsgm beaucoup plus long que la partie restante de l'abd ..... 26
26.  $Re_3$  de  $P_1$  avec 2 épines externes ..... *O. zernovi* n. sp.  
 — Cet article avec 3 épines ..... *O. brodskii* n. sp.
27.  $Re_3$  de  $P_1$  avec 2 épines ..... *O. tenella* G.O. Sars, 1916  
 — Cet article avec 2 épines ..... *O. tregoubovi* n. sp.
28. Gnsgm 2 fois plus long que les 2 suivants réunis .....  
 ..... *O. curvata* Giesb., 1891\*\*  
 — Gnsgm 2 fois plus long que ces segments.... *O. ivlevi* n. sp.

### Bibliographie

- ВОДЯНИЦКИЙ (В. А.), 1961. — Некоторые результаты исследований Севастопольской биологической станции им. А. Ковалевского в Средиземном море в 1958-60 гг. Океанология, 1961, 5, сс. 791-804.
- ГРЕЗЕ (В. Н.), 1963. — Зоопланктон Ионического моря. Океанол. Исслед., 9, сс. 42-59.
- ШМЕЛЕВА (А.А.), 1963. — Состояние кормовой базы планктоноядных рыб в южной Адриатике в 1958 году. Труд. севастопол. биол. Станц., 16, сс. 138-152.
- ШМЕЛЕВА (А.А.), 1967. — Новый вид *Oncaea* (Copepoda, Cyclopoida) из юго-западной части Атлантического океана. Зоол. Ж., 46, 4, сс. 621-622.
- FARRAN (G.P.), 1908. — Second report on the Copepoda of the Irish Atlantic slope. *Sci. Invest. Fish. Br. Ire*, 1906, 2, 104 p.
- GIESBRECHT (W.), 1891. — Elenco dei Copepodi pelagici raccolti dal tenente di vascello Gaetano Chierchia durante il viaggio della R. Corvetta « Vettor Pisani » negli anni 1882-85, e dal tenente di vascello Franc. Orsini nel Mar Rosso, nel 1884. *R.C. Accad. Lincei*, 7, 1, pp. 474-481.
- PHILIPPI (A.), 1843. — Fernere Beobachtungen über die Copepoden des Mittelmeeres. *Arch. Naturgesch.*, 9, 1, pp. 54-71.

\* Atlantique.

\*\* Pacifique.

- ROSE (M.), 1933. — Copépodes pélagiques. *Faune de Fr.*, 26, 374 p. [cf pp. 295-296].
- SARS (G.O.), 1916. — Liste systématique des Cyclopoidés, Harpacticoidés et Monstrilloidés recueillis pendant les campagnes de S.A.S. le Prince Albert de Monaco, avec descriptions et figures des espèces nouvelles. *Bull. Inst. océanogr. Monaco*, 13, n° 323, 15 p. [cf. pp. 12-14].

### Résumé

Dans ce travail sont décrites 11 espèces nouvelles du genre *Oncaea* (*Copepoda*, *Cyclopoida*) provenant des pêches planctoniques effectuées à bord des deux navires océanographiques soviétiques *Cristal*, en 1958, et *Acad. Kovalevsky* en 1959-1960, dans la mer Adriatique. Les descriptions contiennent des indications relatives aux stations et aux profondeurs où ont été capturées les différentes espèces. A la fin du travail une clé est donnée, permettant la détermination spécifique de toutes les espèces du genre *Oncaea* connues jusqu'à présent en Méditerranée.

### Summary

This paper gives the description of eleven new species belonging to the genus *Oncaea* (*Copepoda* *Cyclopoida*); they have been caught during the plancton sampling of the USSR R/V *Kristall* (1958) and *Acad. Kovalevsky* (1959, 1960), in the Adriatic Sea. These descriptions include indications about the stations and depths where the species were taken. At the end of the paper, a key facilitates the determination of all the known species of the genus *Oncaea* from the Mediterranean.

Новые виды рода *Oncaea* (*Copepoda*, *Cyclopoida*)  
из Адриатического моря

А.А. ШМЕЛЕВА

### Краткое содержание

В данной работе изложены диагнозы одиннадцати новых видов рода *Oncaea* (*Copepoda*, *Cyclopoida*), найденных в планктонных сборах, полученных советскими океанографическими судами "Кристалл", в 1958 г. и "Акад. А. Ковалевский" в 1959-60 гг в Адриатическом море. Приведены данные относительно местоположений станций и горизонтов, в которых были обнаружены новые виды, а также указана температура и соленость. В конце работы приложен ключ для определения всех видов рода *Oncaea*, известных до настоящего времени в Средиземном море.