



## Talochlamys pusio (Linnaeus, 1758) dans l'Atlantique Nord-Est et en Méditerranée Occidentale

Christiane DELONGUEVILLE

Avenue Den Doorn, 5 – B - 1180 Bruxelles - [christiane.delongueville@skynet.be](mailto:christiane.delongueville@skynet.be)

Roland SCAILLET

Avenue Franz Guillaume, 63 – B - 1140 Bruxelles - [scaillet.roland@skynet.be](mailto:scaillet.roland@skynet.be)

**MOTS-CLEFS** Pectinidae, *Talochlamys pusio*, *Talochlamys multistriatus*, Atlantique Nord-Est, Mer Méditerranée.

**KEY-WORDS** Pectinidae, *Talochlamys pusio*, *Talochlamys multistriatus*, North-East Atlantic, Mediterranean Sea.

### RÉSUMÉ

*Talochlamys pusio* se présente sous forme de deux morphotypes différents : le juvénile et l'adulte. Le premier est libre avec un contour ovale régulier, le second est cimenté au substrat avec un contour nettement déformé. Le bivalve adulte se fixe sur les substrats durs les plus divers. Quelques exemples sont illustrés ici. Des spécimens déformés de l'espèce voisine, *Talochlamys multistriatus*, sont parfois confondus avec des spécimens de *Talochlamys pusio*. Des critères de différentiation sont proposés.

### ABSTRACT

*Talochlamys pusio* is a bivalve presenting two different morphotypes: juvenile and adult. The first one is regularly oval in outline and not fixed. The second one, clearly distorted, is cemented to the substrate. In adult life, the bivalve binds to the most diverse solid substrates. Some examples are illustrated here. Distorted specimens of the related species *Talochlamys multistriatus* are sometimes confused with specimens of *Talochlamys pusio*. Criteria for differentiation are proposed.

### INTRODUCTION

*Talochlamys pusio* (Linnaeus, 1758) est un bivalve inéquivaléral, inéquivalve de la famille des Pectinidae. Les adultes atteignent 4 à 5 cm de long. La valve gauche (supérieure) est quelque peu plus bombée que la droite. La couleur varie du blanc au jaune, rouge, orange, brun et violet. Il y a parfois des taches plus colorées s'organisant en un patron plus ou moins régulier. La particularité du bivalve est de se présenter sous deux morphotypes différents, celui du juvénile et celui de l'adulte (Tebble 1976).

**L'individu juvénile** (Figs. 1 et 2) est libre et de forme ovale régulière. Il porte sur les deux valves une trentaine de côtes radiales entre lesquelles apparaissent progressivement des côtes intermédiaires plus fines. Les côtes portent de délicates petites écailles (Figs. 5 et 6), elles sont plus prononcées sur la valve gauche. Les oreilles antérieures sont deux à trois fois plus longues que les postérieures. Elles portent environ 6 côtes principales entre lesquelles s'intercalent également des côtes plus fines, toutes ces côtes portent aussi des écailles délicates. Sur la valve droite, l'oreille antérieure laisse apparaître une encoche byssale. Le bivalve s'attache à son substrat par un byssus.

**L'individu adulte** (Figs. 3 et 4) fixe sa valve droite (inférieure) sur le substrat à l'endroit où l'individu juvénile s'était attaché par le byssus. Cette valve va épouser la forme du substrat et s'y incruster solidement, jusqu'à parfois ne plus pouvoir s'en détacher. Le byssus a alors disparu. Les valves poursuivent leur croissance en se déformant de manière plus ou moins prononcée (Figs. 7 à 9). Le nombre de côtes se multiplie jusqu'à atteindre 60 à 70. La sculpture écaillée des côtes s'émousse, devient plus grossière et peut même disparaître. Parfois aussi, des structures foliacées peuvent apparaître. Les formes prises par les coquilles sont infinies. Elles dépendent de la nature et de la forme du substrat sur lequel elles se sont fixées.

**L'espèce est présente** en Atlantique, du nord de la Norvège jusqu'au Golfe de Guinée en passant par le sud de l'Islande (Fig. 9), les îles Féroé (Fig. 8), le long de la péninsule ibérique et les îles Canaries. Elle est signalée également dans l'archipel des Açores et celui de Madère. Sa présence en Méditerranée est un sujet de controverses. Selon les uns (Gofas *et al.* 2011) elle en est absente et serait confondue avec des exemplaires déformés de *Talochlamys multistriatus* (Poli, 1795) et selon les autres, elle y pénétrerait, mais pas beaucoup plus loin que dans sa zone la plus occidentale (Wagner 1991).

**L'espèce vit** depuis la zone des marées jusqu'à plus de 150 mètres de profondeur. Des spécimens auraient été observés jusqu'à 2.300 mètres (Le Granché & Damerval 2010).

## RÉCOLTES PERSONNELLES

*Talochlamys pusio* se fixe sur les substrats durs les plus divers. En Bretagne, dans la zone des marées on le trouve ancré dans des fissures entre deux blocs de rocher ou tout simplement sous les pierres (Fig. 10). Plus profondément (jusqu'à 100 mètres de profondeur), au large de Ouessant, le bivalve se fixe sur des bryozoaires coloniaux arbustifs à squelette calcaire [*Pentapora foliacea* (Ellis & Solander, 1786) (Fig. 11) et *Porella compressa* (Sowerby, 1805) (Figs. 12, 13 et 27)], sur des coraux [*Dendrophyllia cornigera* (Lamarck, 1816) (Fig. 14)], sur des galets de granite (Fig. 15) ou encore sur des rognons de silex (Fig. 16).

Dans le sud de la péninsule ibérique (côtes atlantiques et côtes méditerranéennes), il arrive que l'on trouve des spécimens de Pectinidae qui rappellent par leur aspect déformé celui de *Talochlamys pusio* (Figs. 17 à 22). Il s'agit en fait de spécimens anormaux de l'espèce voisine *Talochlamys multistriatus* (Fig. 25) dont l'aire de répartition englobe la Méditerranée et les zones atlantiques adjacentes, de l'Archipel des Açores à celui des îles Canaries.

## DISCUSSION

La question se pose de savoir si *Talochlamys pusio* se trouve ou non présent le long de la péninsule ibérique (côtes atlantiques et côtes méditerranéennes). Dans sa revue récente des mollusques marins d'Andalousie, Gofas *et al.* (2011) prennent le parti de ceux qui l'en excluent. Cependant, l'exemplaire de *Talochlamys pusio* en provenance de la Mer d'Alboran (Espagne) représenté par Cossignani & Ardovini (2011) dans leur atlas des coquilles de Méditerranée est sans conteste correctement déterminé. Il présente toutes les caractéristiques de l'espèce dont la présence d'excroissances foliacées sur la valve droite. Ceci confirme la présence du bivalve dans la partie occidentale de la Méditerranée. Les exemplaires représentés en Figs. 18 et 19 proviennent de M'Diq (Maroc - Méditerranée) et de Estepona (Espagne). Il ne s'agit pas de spécimens juvéniles. Ils sont effectivement déformés, cependant en observant la valve droite de plus près on remarque qu'elle est dépourvue d'excroissances foliacées et que sa sculpture axiale est composée de bouquets de trois côtes légèrement écailleuses (Fig. 21 et 22), une principale centrale et deux secondaires latérales. C'est une caractéristique qui est visible sur la très grande majorité des spécimens de *Talochlamys multistriatus* (Fig. 23) récoltés dans différents endroits de la Méditerranée. La valve droite de ces spécimens ne présente aucun indice d'une quelconque fixation à un substrat. Enfin, ces exemplaires atypiques ont été collectés dans les stations de récolte en même temps que de nombreux autres spécimens correspondant quant à eux au diagnostic de *Talochlamys multistriatus*. Il s'agit donc bien de spécimens déformés de *Talochlamys multistriatus* et non de spécimens de *Talochlamys pusio* (Figs. 24 et 26). Ceci confirme les commentaires de Gofas *et al.* (2011) émis dans leur chapitre consacré à l'espèce *Talochlamys multistriatus* en Andalousie dans lequel ils mettent en garde contre ce type de confusion possible. Ce phénomène de déformation peut s'observer également sur des exemplaires récoltés en Algarve (Portugal) (Figs. 17 et 20).

## CONCLUSIONS

La distribution de *Talochlamys pusio* s'étend de l'Atlantique Nord-Est jusque dans la partie la plus occidentale de la Méditerranée. Il existe des spécimens déformés de *Talochlamys multistriatus* qui ne doivent pas être confondus avec ceux de *Talochlamys pusio*.

## NOTE

La nomenclature des mollusques est reprise de CLEMAM, « Check List of European Marine Mollusca » <http://www.somali.asso.fr/clemam/>

## RÉFÉRENCES

- Cossignani, T. & Ardovini, R. 2011. *Malacologia Mediterranea - Atlante delle conchiglie del Mediterraneo, 7.500 foto a colori*. Editore: L'Informatore Piceno, Ancona (Italia), 536p.
- Tebble, N. 1976. *British Bivalve Seashells*. Editor: Her Majesty's Stationery Office, Edinburgh, U.K., 212p.
- Wagner, H.P. 1991. Review of the European Pectinidae (Mollusca - Bivalvia). *Vita Marina*; 41(1) : 48p.
- Gofas, S. Moreno, D. & Salas, C. (coords.) 2011. *Molluscos marinos de Andalucía*. Málaga: Servicio de Publicaciones e Intercambio Científico, Universidad de Málaga. Volumen II, pp. i-xii y : 343-798.
- Le Granché, Ph. & Damerval, M. 2010. in *DORIS*, 30/04/2010 : *Talochlamys pusio* (Linnaeus, 1758): [http://doris.ffessm.fr/fiche2.asp?fiche\\_numero=2056](http://doris.ffessm.fr/fiche2.asp?fiche_numero=2056)

## LÉGENDES

## Planche 1:

Figs. 1 et 2	<i>Talochlamys pusio</i> - Spécimen juvénile - Large de Ouessant (France) - 100 m	14,1 x 11,2 mm
Figs. 3 et 4	<i>Talochlamys pusio</i> - Spécimen adulte - Large de Ouessant (France) - 100 m	27,9 x 26,1 mm
Fig. 5	<i>Talochlamys pusio</i> - Détail de la sculpture V.G. - Kilkieran (Irlande)	-
Fig. 6	<i>Talochlamys pusio</i> - Détail de la sculpture V.D. - Kilkieran (Irlande)	-
Fig. 7	<i>Talochlamys pusio</i> - V.D. - Kilkieran (Irlande)	20,4 x 19,7 mm
Fig. 8	<i>Talochlamys pusio</i> - V.D. - Leirvik (îles Féroé)	38,9 x 36,4 mm
Fig. 9	<i>Talochlamys pusio</i> - V.D. - Grindavik (Islande)	31,2 x 26,0 mm

## Planche 2:

Fig. 10	<i>Talochlamys pusio</i> - Pointe du Conguel - Morbihan (France) - In situ, marée basse	29,7 x 25,6 mm
Fig. 11	<i>Talochlamys pusio</i> sur <i>Pentapora foliacea</i> - Large de Ouessant (100 m)	24,5 x 21,1 mm Bryo. +/- 110 mm
Fig. 12	<i>Talochlamys pusio</i> sur <i>Porella compressa</i> - Large de Ouessant (100 m)	Bryo. +/- 130 mm
Fig. 13	<i>Talochlamys pusio</i> sur <i>Porella compressa</i> - Large de Ouessant (100 m)	Bryo. +/- 110 mm
Fig. 14	<i>Talochlamys pusio</i> sur <i>Dendrophyllia cornigera</i> - Large de Ouessant (100 m)	Corail +/- 105 mm
Fig. 15	<i>Talochlamys pusio</i> sur galet de granite - Perros-Guirec (France)	Galet +/- 80 mm
Fig. 16	<i>Talochlamys pusio</i> sur rognon de silex - Large de Ouessant (100 m)	Rognon +/- 95 mm

## Planche 3:

Figs. 17 et 20	<i>Talochlamys multistriatus</i> - Spécimen déformé - Albufeira (Algarve - Portugal)	18,8 x 16,5 mm
Figs. 18 et 21	<i>Talochlamys multistriatus</i> - Spécimen déformé - M'Diq (Maroc - Méditerranée)	22,3 x 19,1 mm
Figs. 19 et 22	<i>Talochlamys multistriatus</i> - Spécimen déformé - Estepona (Andalousie - Espagne)	21,2 x 18,4 mm
Figs. 23 et 25	<i>Talochlamys multistriatus</i> - Spécimen normal - M'Diq (Maroc - Méditerranée)	18,5 x 15,8 mm
Figs. 24 et 26	<i>Talochlamys pusio</i> - V.D. - Kilkieran (Irlande)	20,4 x 19,7 mm
Fig. 27	<i>Talochlamys pusio</i> sur <i>Porella compressa</i> - Large de Ouessant (100 m)	Bryo. +/- 85 mm

**Abréviations** V.D. valve droite - V.G. valve gauche - **Bryo.** Bryozoaire.

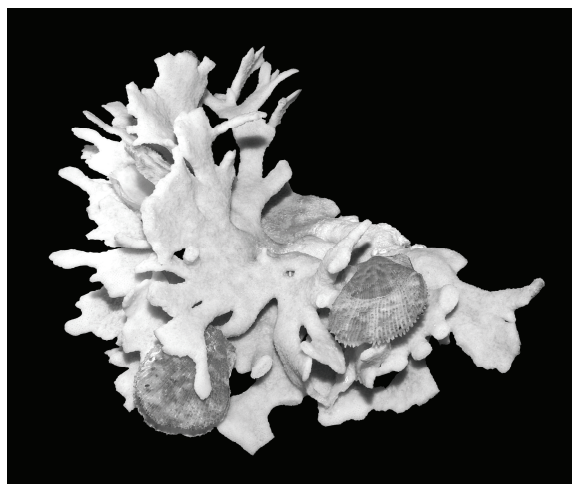


Fig. 27



