

PÉLÉCYPODES RECUEILLIS PAR M. P. CARRIÉ À L'ÎLE MAURICE,

par M. Ed. LAMY.

M. P. Carrié a recueilli à l'île Maurice une intéressante collection de Coquilles dans laquelle les Pélécypodes <sup>(1)</sup> sont représentés par une cinquantaine de formes, dont quelques-unes n'avaient pas encore été signalées de cette localité, notamment *Melina anomioides* Rve., *Mytilus pictus* Born, *Pectunculus nodosus*, etc.; l'une d'elles constitue même une espèce nouvelle : *Bornia Carriei*.

OSTREA sp. (cf. O. MULTISTRIATA Hanley, *Conchol. Misc.*, *Ostrea*, pl. I, fig. 3). — Je rapproche de cette espèce une Huître de contour suborbiculaire, plissée sur le bord, ornée de lamelles concentriques et de stries rayonnantes, à valve supérieure rouge brunâtre, à valve inférieure blanche.

SPONDYLUS ZONALIS Lmk., Sowerby, *Thes. Conch.*, I, p. 429, pl. LXXXIX, fig. 60.

SPONDYLUS PETROSELINUM Chemn., Sowerby, *Thes. Conch.*, I, p. 419, pl. LXXXIV, fig. 6-10. — Une valve supérieure roulée correspondant à ces figures de Sowerby.

SPONDYLUS TENELLUS Reeve, *Conch. Icon.*, IX, *Spondylus*, pl. XVIII, fig. 67. — Je rapporte, avec doute, à cette forme un petit Spondyle à valve supérieure d'un rouge clair et à valve inférieure blanche.

PLICATULA SPONDYLOIDEA Meuschen = P. GIBBOSA Lmk. = P. RAMOSA Lmk., Sowerby, *Thes. Conch.*, I, p. 435, pl. XC, fig. 1-4. — Deux spécimens, dont l'un, assez plat et de couleur blanche, correspond, par sa forme et sa sculpture, à la figure 1 de Sowerby, tandis que l'autre, très renflé et coloré de linéoles jaunâtres, rappelle la figure 3.

PEDUM SPONDYLOIDEUM Chemn., Sowerby, *Thes. Conch.*, I, p. 438, pl. XCI, fig. 1-4.

LIMA (CTENOIDES) TENERA Chemnitz, *Conch. Cab.*, VII, p. 354, pl. 68, fig. 653.

LIMA (RADULA) BULLIFERA Deshayes, *Catal. Moll. Réunion*, p. 30, pl. XXXI, fig. 9-10.

(1) Les espèces du genre *Pecten* et les Gastropodes de cette collection ont été l'objet d'une note de M. A. BAVAY, parue dans ce *Bulletin* (1911, n° 1, p. 32).

LIMA (MANTELLUM) ANGULATA Sow. = L. BASILANICA A. Adams et Reeve, *Zool. Voy. «Samarang»*; *Moll.*; p. 75, pl. XXI, fig. 6. — M. E. A. Smith (*Rep. «Challenger»*, *Lamellibr.*, p. 289) réunit le *L. basilanica* A. Adams et Reeve, ainsi que le *L. orientalis* des mêmes auteurs (*loc. cit.*, p. 75, pl. XXI, fig. 7) au *L. angulata* Sowerby (*Thes. Conch.*, I, p. 86, pl. XXII, fig. 39-40) et il croit pouvoir y rattacher comme variété le *L. fasciata* Sowerby [non Linné] (*ibid.*, p. 85, pl. XXI, fig. 15-16).

PTERIA SEMISAGITTA [Lk.?] Reeve, *Conch. Icon.*, X, *Avicula*, pl. XVI, fig. 64). — Plusieurs coquilles qui, par leur forme et surtout l'existence de bandes ondulées pourpres, paraissent semblables à l'*A. semisagitta* tel que le décrit Reeve; cette espèce est d'ailleurs citée de l'île Maurice par von Martens (*in Möbius, Beitr. Meeresf. Mauritius, Moll.*, p. 316).

PTERIA (MARGARITIFERA) VULGARIS Schum. = AVICULA PERVIRIDIS Reeve, *Conch. Icon.*, X, *Avicula*, pl. VIII, fig. 20. — Un spécimen qui, par sa couleur verte, se montre identique à cette espèce de Reeve, rattachée par M. Jameson (*Proc. Zool. Soc. London*, 1901, p. 384) au *M. vulgaris*.

MELINA ANOMIOIDES Reeve, *Conch. Icon.*, XI, *Perna*, pl. III, fig. 11. — Plusieurs coquilles qui n'offrent aucune différence avec des représentants de cette espèce rapportés par M. Diguët du golfe de Californie, seule localité indiquée par Reeve.

PINNA SACCATA L., Reeve, *Conch. Icon.*, XI, *Pinna*, pl. IV, fig. 6.

MYTILUS PICTUS Born = AFRICANUS Chemnitz, *Conch. Cab.*, VIII, p. 160, pl. 83, fig. 739-741. — Plusieurs échantillons qui correspondent plus spécialement aux figures 740 et 741 données par Chemnitz pour cette espèce de la Méditerranée et de la côte atlantique d'Afrique.

LITHODOMUS TERES Philippi, *Abbild. Conch.*, I, p. 148, *Modiola*, pl. I, fig. 3.

PECTUNCULUS LIVIDUS Reeve, *Conch. Icon.*, I, *Pectunculus*, pl. IX, fig. 51. — Un seul individu, que je rattache à cette espèce avec un certain doute.

PECTUNCULUS NODOSUS Reeve, *Conch. Icon.*, I, *Pectunculus*, pl. V, fig. 22.

LUCINA (CODAKIA) EXASPERATA Reeve, *Conch. Icon.*, VI, *Lucina*, pl. I, fig. 4. — Cette espèce indo-pacifique est, d'après M. Wm. H. Dall (*Synops. Lucinacea, Proc. U. S. Nat. Mus.*, XXIII, 1901, p. 801), le véritable *L. tigerina* Linné.

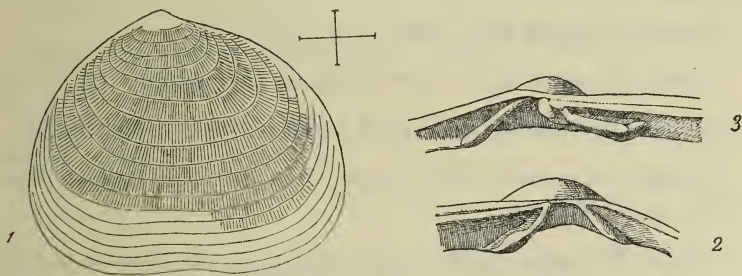
LUCINA (CODAKIA) PUNCTATA L., Reeve, *Conch. Icon.*, VI, *Lucina*, pl. I, fig. 2.

LUCINA (ANODONTIA) OVUM Reeve, *Conch. Icon.*, VI, *Lucina*, pl. V, fig. 21.  
— Le *L. ovum* Rve. est une espèce orientale très probablement identique, d'après Hanley, au *L. edentula* Linné<sup>(1)</sup>. Beaucoup d'auteurs ont fait aussi ce *L. ovum* synonyme du *L. globosa* Forskal : M. H. Lyngé (Danish Exped. Siam, *Lamellibr.*, *Mém. Acad. R. Sc. et Lett. Danemark*, 7<sup>e</sup> sér., t. V, 1909, p. 175) vient d'établir que cette espèce de Forskal est tout à fait différente, étant non pas un *Lucina*, mais un *Diplodonta*.

**Bornia Carriei nov. sp.**

*Testa transversa, subtrigona, compressa, tenuis, alba sub epidermide pallide lutescente, æquivalvis, subæquilateralis; extremitates rotundatæ, postica paulum brevior; margo ventralis in medio leviter sinuatus. Umbones submediani, prominentes. Valvæ costellis radiantibus, numerosis, confertissimis et striis incrementi concentricis sculptæ. Cardo in valva sinistra dente unico mediano parvo et duobus lateralibus instructus, in valva dextra dentibus duobus lateralibus munitus; ligamentum internum. Impressiones musculares sat conspicuæ; impressio pallii sinu nullo. — Diam. ant.-post. : 10 millimètres; diam. umbono-ventr. : 7 millimètres; crass. : 3 millimètres.*

Coquille de contour transverse, un peu triangulaire, comprimée, mince, blanche sous un épiderme gris jaunâtre pâle, équivalve, faiblement inéquilatérale; extrémités arrondies, côté postérieur un peu plus court que l'anérieur; bord ventral légèrement rentrant au milieu. Sommets saillants,



*Bornia Carriei nov. sp.*

1. Valve droite. — 2. Charnière de la valve droite.  
3. Charnière de la valve gauche.

presque médians. Valves ornées de très nombreuses petites côtes rayonnantes, fines et serrées, croisées par des stries d'accroissement concentriques. Charnière comprenant dans la valve gauche une petite dent cen-

<sup>(1)</sup> Le *L. edentula* de Chemnitz et de Reeve est une espèce des Indes occidentales synonyme du *L. chrysostoma* de Meuschen et de Philippi.

trale et deux dents latérales, dans la valve droite deux dents latérales; un ligament interne. Impressions des muscles adducteurs assez bien marquées; ligne d'impression palléale entière.

Cette coquille, représentée dans la collection de M. Carrié par trois spécimens, offre la même sculpture que deux espèces australiennes décrites par M. Ch. Hedley : *Bornia radiata* (*Records Australian Museum*, VI, 1905, p. 48, fig. 12) et *B. lepida* (*Proc. Linn. Soc. N. S. Wales*, 1905, p. 543, pl. XXXII, fig. 22-23); elle en diffère par sa forme moins transverse et plus haute, ce qui lui donne un contour triangulaire rappelant celui du *Pythina Deshayesiana* Hinds (*Zool. Voy. «Sulphur»*, Moll., p. 71, pl. XIX, fig. 8-9).

SCINTILLA AURANTIA Lmk. = GALEOMNA MAURITIANUM Sowerby, *Gen. Shells, Galeomna*, fig. 4-5.

SCINTILLA REEVEI Desh., Sowerby, *Thes. Conch.*, III, p. 179, pl. 235, fig. 29-30.

CHAMA IMBRICATA Broderip, *Trans. Zool. Soc. London*, I, 1835, p. 304, pl. 39, fig. 2.

ISOCARDIA LAMARCKI Reeve, *Conch. Icon.*, II, *Isocardia*, pl. I, fig. 5.

CARDIUM BIRADIATUM Brug., Reeve, *Conch. Icon.*, II, *Cardium*, pl. X, fig. 49.

CARDIUM LEUCOSTOMA Born, Reeve, *ibid.*, pl. XIII, fig. 47.

CARDIUM MACULOSUM Wood, Reeve, *ibid.*, pl. XVI, fig. 76.

CARDIUM (HEMICARDIUM) HEMICARDIUM L., Reeve, *ibid.*, pl. VII, fig. 38.

CARDIUM (CTENOCARDIA) VICTOR Angas, *Proc. Zool. Soc. London*, 1872, p. 612, pl. XLII, fig. 9.

CARDIUM (PAPYRIDEA) PULCHRUM Reeve, *Conch. Icon.*, II, *Cardium*, pl. XIX, fig. 98.

DOSINIA HISTRIO Gmel., Römer, *Monogr. Dosinia*, p. 33, pl. VI, fig. 2-3.

MERETRIX (CALLISTA) COSTATA Chemn., Römer, *Monogr. Venus*, I, p. 62, pl. XVIII, fig. 3.

MERETRIX (CARYATIS) AFFINIS Gmel., Römer, *ibid.*, p. 105, pl. XXVIII, fig. 3, et var. INFLATA Sow., Römer, *ibid.*, pl. XXXIII, fig. 6-7.

MERETRIX (CARYATIS) OBLIQUATA Hanl., Römer, *ibid.*, p. 107, pl. XXIX, fig. 1, et pl. XXXIII, fig. 4-5.



VENUS (GOMPHINA) UNDULOSA Lmk., Reeve, *Conch. Icon.*, XIV, *Venus*, pl. XXV, fig. 126 a-b.

VENUS (ANTIGONA) PUERPERA L., Reeve, *ibid.*, pl. IV, fig. 10.

VENUS (CHIONE) MARICA L., Reeve, *ibid.*, pl. XXII, fig. 104 a-c.

VENUS (VENTRICOLA) TOREUMA Gould = V. SCULPTA Desh., Reeve, *ibid.*, pl. II, fig. 5.

TAPES DESHAYESI Hanl., Sowerby, *Thes. Conch.*, II, p. 685, pl. CXLVI, fig. 34-38.

LIBITINA OBLONGA L., Reeve, *Conch. Icon.*, I, *Cypricardia*, pl. I, fig. 4 a-b.

SEMELE CRENULATA SOW., Reeve, *Conch. Icon.*, VIII, *Amphidesma*, pl. II, fig. 8.

SEMELE LAMELLOSA SOW., Reeve, *ibid.*, pl. III, fig. 16.

DONAX FABA Chemn., Römer, *Mart. u. Chemn. Conch. Cab.*, 2<sup>e</sup> éd., *Donacidae*, p. 88, pl. II, fig. 12-17.

TELLINA (TELLINELLA) VIRGATA L., Römer, *Mart. u. Chemn. Conch. Cab.*, 2<sup>e</sup> éd., *Tellinidae*, p. 16, pl. II, fig. 8.

TELLINA (TELLINELLA) STAURELLA Lmk., Römer, *ibid.*, p. 19, pl. VII, fig. 6-7.

TELLINA (ARCOPIGIA) SCOBINATA L., Römer, *ibid.*, p. 73, pl. XX, fig. 5-8.

TELLINA (ANGULUS) RHOMBOIDES Quoy et Gaimard, Römer, *ibid.*, p. 144, pl. XXXI, fig. 14-17.

GASTROCHENA LAMELLOSA Desh., E. A. Smith, *Rep. «Challenger» Lamellibr.*, p. 28, pl. VII, fig. 2-2 b.

---

CONTRIBUTIONS À LA FAUNE MALACOLOGIQUE  
DE L'AFRIQUE ÉQUATORIALE,

PAR M. LOUIS GERMAIN.

---

XXIV

MOLLUSQUES NOUVEAUX DE LA RÉGION DU TCHAD ET DE L'EST AFRICAÏN.

Les deux premières espèces décrites dans cette note ont été recueillies par M. le Dr GAILLARD, médecin de la Mission Niger-Tchad si bien dirigée