

2527

Institut royal des Sciences
naturelles de Belgique

BULLETIN

Tome XXIX, n° 47.
Bruxelles, septembre 1953.

Koninklijk Belgisch Instituut
voor Natuurwetenschappen

MEDEDELINGEN

Deel XXIX, n° 47.
Brussel, September 1953.

SUR LA PRÉSENCE
DE L'ANNÉLIDE POLYCHÈTE SÉDENTAIRE
FABRICIA SABELLA (EHRENBERG, 1837)
DANS LES EAUX SAUMÂTRES DU PORT D'OSTENDE,
par Sylvain J. LEFEVERE (Bruxelles).

Lors d'une étude sur la biocénose saumâtre du Port d'Ostende (1952), j'eus l'occasion de repérer le petit Sabellien *Fabricia sabella* (EHR.). Ce Polychète se trouve dans l'Atlantique, la Méditerranée, la Mer Noire, les Mers arctiques, la Mer du Nord; euryhalin, il pénètre dans la Mer Baltique jusqu'en Prusse Orientale. Inconnus précédemment sur notre côte, ces Annélides forment actuellement par endroits une couche épaisse de colonies de tubes vaseux sur la partie intertidale des pieux des débarcadères, des ducs-d'Albe et des ponts de l'arrière-port et de l'avant-port d'Ostende. L'eau de l'arrière-port se range dans la gamme α -mésohaline, celle de l'avant-port dans la gamme β -mésohaline. Ces Sabelliens résistent bien dans les eaux polluées, car ils prospèrent dans la Crique des Pêcheurs, où se déversent à marée basse les eaux résiduelles de la ville d'Ostende. Le ver se raréfie dans la zone polyhaline du chenal à la mer, station plus pure et plus agitée. Les tapis de *Fabricia sabella* (EHR.) abritent une biocénose particulière de Nématodes libres, d'Oligochètes, de Polychètes et de larves de Diptères. Là où ces Annélides n'abondent pas, ils vivent associés à des Nématodes libres entre des colonies de Bryozoaires.

La courte diagnose suivante est empruntée en grande partie à P. FAUVEL (1927) (1). Les dessins sont originaux.

Le corps aplati et petit, long de 5-6 mm, se compose de 10 à 12 segments sétigères (fig. 1, A). Il est divisé en deux régions bien tranchées, le thorax et l'abdomen; différenciées par l'interversion des faisceaux de soies capillaires et de crochets (uncini).

La tête se caractérise par un panache branchial terminal bilobé. Chaque lobe porte trois filaments non spiralés, garnis de deux séries de barbules ciliées. Quoique parfois alternatives, ces dernières se terminent toutes au même niveau sur les six filaments branchiaux. Ceux-ci ne sont pas réunis par une membrane et ne portent ni appendices dorsaux, ni yeux. Aucun des filaments n'est transformé en opercule, comme chez les Serpuliens. Une collerette manque; la bouche se trouve entre deux palpes cylindriques et la lèvre inférieure. Le premier segment, non sétigère, est muni de deux yeux, parfois de quatre comme a fait remarquer P. FAUVEL (*in litteris*) lors de sa confirmation de ma détermination. Ce segment laisse voir par transparence les deux sinus sanguins pulsatiles des lobes branchiaux.

Dépourvu d'une membrane thoracique, le thorax comprend 8 sétigères. Soies dorsales (0,6 mm) sont toutes limbées de la même façon (fig. 1, B). Pas d'otocytes au premier sétigère, dépourvu de crochets ventraux. Rangés en tores ventraux courts, les crochets thoraciques (0,3 mm; fig. 1, E) ont la tête à rostre recourbé et à vertex denté, séparée par une garde du long manubrium arqué.

L'abdomen, à deux parfois quatre sétigères, porte ses soies capillaires ventralement (fig. 1, C). Les dernières, plus longues (0,8 mm) que celles du thorax, sont légèrement limbées et en forme de S effilé. Les uncini (0,03 mm; fig. 1, D) à court manubrium sont dorsaux et rangés en plaques onciales, dernier caractère commun avec certains Térébelliens et Serpuliens. Les uncini rétrogressifs ne paraissent pas avoir la simple forme rectangulaire tel que E. RIOJA (1923) le dessine; dessin repris par P. FAUVEL (1927). Le peigne à 8-10 dents ne se trouve pas

(1) P. FAUVEL, 1927, *Polychètes sédentaires*. (Faune de France, 16.)

(2) E. RIOJA, 1923, *Estudio sistematico de las especies Ibéricas del suborden Sabelliiformia*. (Trabajos del Museo Nacional de Ciencias naturales, Serie Zoológica, n° 48, Madrid.)

en biais sur le vertex, mais est latéral à la tête. Une garde sépare celle-ci de l'uncinus du manubrium en trapèze.

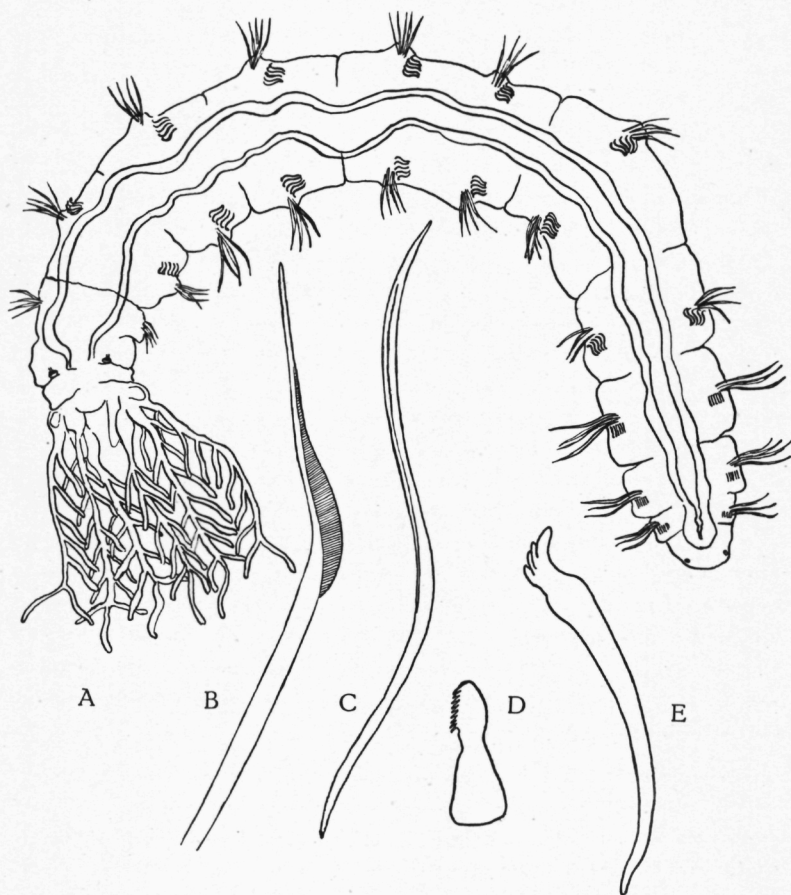


Fig. 1. — A. *Fabricia sabella* (EHRENBERG, 1837), face dorsale ($\times 20$);
 B. Soie capillaire thoracique ($\times 100$);
 C. Soie capillaire abdominale ($\times 100$);
 D. Uncinus abdominal ($\times 60$);
 E. Crochet thoracique ($\times 150$).

Le pygidium est dépourvu de soies. L'anus dorsal est cilié intérieurement. Muni de 2 taches oculaires, le pygidium sert de segment directeur à la nage en arrière, les *Fabricia* nagent en effet aussi bien la tête en avant que tête en arrière.

La coloration du corps est rose-orange; les filaments branchiaux sont hyalins; colorés par le sang dichroïque : vert par transparence, rouge par réflexion, les sinus sanguins sont rouges ou verts. Le tube transitoire est muqueux et imprégné de vase.

SYNONYMIE ET NOTES MORPHOLOGIQUES.

- 1837 — *Amphicora sabella* EHRENBERG (C. R. Ac. Sci. Paris, 4, 26).
 1847 — *Fabricia quadripunctata*, FREY et LEUCKART (Beiträge zur Kenntnis der wirbelloser Thiere [Braunschweig, 157]).
 1849 — *F. affinis*, LEUCKART (Arch. Naturg., XV, 193).
 1855 — *Othionia fabricii*, GOSSE (Ann. nat. Hist. [2], XVI, 33).
 1861 — *F. sabella*, CLAPARÈDE (Études anatomiques sur les Annélides observées dans les Hébrides [Genève], 50).
 1865 — *F. quadripunctata*, MECZNIKOW (Z. wiss. Zool., XV, 328).
 1865 — *O. fabricii*, JOHNSTON (Catalogue British non parasitical worms. Collection of the British Museum, 274).
 1865 — *F. amphicora*, QUATREFAGES (Histoire naturelle des Annelés marins et d'eau douce [Paris], II, 464).
 1868 — *F. sabella*, CLAPARÈDE (Mém. Soc. Phys. Genève, XIX, 411).
 1881. — *F. sabella*, LANGERHAUS (N. Acta Ac. Leop., XIII, 119).
 1888 — *A. fabricii*, CUNNINGHAM et RAMAGE (Trans. R. Soc. Edinb., XXXIII, 671).
 1893 — *F. sabella*, LO BIANCO (Atti Acc. Sci. Napoli [2], V, 11).
 1894 — *F. sabella* SAINT-JOSEPH (Ann. Sci. nat. [Zool.], [7], XVII, 319).
 1923 — *F. fabricii*, RIOJA (Trab. Mus. Cienc. nat. Madrid, 48, 50).
 1923 — *F. sabella*, MC INTOSH (A Monograph of the British Marine Annelids [Ray Society], 4, II, 264).
 1927 — *F. sabella*, FAUVEL (Faune de France, 16, 325).

ZEEWETENSCHAPPELIJK INSTITUUT, OOSTENDE.

INSTITUT ROYAL DES SCIENCES NATURELLES DE BELGIQUE.