

# Slaaptrektellingen Kleine Zilverreiger *Egretta garzetta* in het Zwin / Zwinbosjes te Knokke, winter 2002/2003

Frank De Scheemaeker, Chantal Martens en Wim Jans

## Inleiding

De Kleine Zilverreiger was in de jaren '70 en '80 een onregelmatige gast in Noord-West-Vlaanderen. Daar kwam verandering in tijdens het najaar van 1992. Toen noteerden we dagelijks pleisteraars in het Zwin en de Achterhaven van Zeebrugge. Vanaf het najaar van 1994 verspreidde de Kleine Zilverreiger zich verder over de ganse regio. Kleine Zilverreigers slapen in groep en in onze regio gebeurt dat in de Zeekanaalberm te Lissewege, de Zwinbosjes te Knokke en recenter ook langs de Oostendse Vaart te Meetkerke

Paul D'hoore telt sinds 1995, regelmatig de slaappleaats langs het Zeekanaal te Lissewege (o.a. D'hoore, 2001), maar pas vanaf het winterhalfjaar 2001/2002 worden ook in het Zwin regelmatige tellingen uitgevoerd (De Scheemaeker, 2004). Tijdens deze winter werd nog een derde slaappleaats ontdekt in de regio, namelijk te Meetkerke. Vanaf het volgend winterhalfjaar zou dan ook een poging ondernomen worden om simultaan te tellen op de drie plaatsen, wat totaalaantallen voor de regio zou opleveren.

De slaappleaats te Knokke bevond zich in het winterhalfjaar 2002/2003 nog steeds in de dennenbomen in het noordelijke deel van de Zwinbosjes. Het volgen van de slaaptrek gebeurt echter vanop de dijk voor de Zwinplas, gezien we daar een beter zicht hebben op de aankomende vogels. Ook wanneer de vogels de Zwinplas of het kleine plasje in het Zwinpark als voorverzamelplaats gebruiken, wat trouwens het tellen vereenvoudigt, is ook deze plaats ideaal. Vogels die vanuit Knokke Centrum rechtstreeks naar de slaappleaats zouden vliegen, worden op deze manier evenwel gemist.

## Methode

De Kleine Zilverreigers werden om de veertien dagen geteld van 28/07/2002 tot 23/03/2003. Er werd steeds minstens met 2 en vaak met 3 personen geteld. Dit was nodig gezien de reigers twee verschillende aanvliegroutes gebruiken, één boven de Zwinplas en één boven het Zwinpark.

Aangezien kleine groepjes Zilverreigers die niet in het Zwin voorverzamelden soms nog zeer laat overvlogen, werd er steeds geteld tot absolute duisternis. Gebruikt materiaal: verrekijkers 10 x 40 en telescopen 32 WW en 20-60 zoom oculair.

## Resultaten

In totaal zijn 18 tellingen uitgevoerd. De resultaten zijn weergegeven in tabel 1.

Datum	Aantal
28/07	31
11/08	52
26/08	40
10/09	46
27/09	52
13/10	45
27/10	44
02/11	35
15/11	33
29/11	38
15/12	23
28/12	22
11/01	8
25/01	19
08/02	15
22/02	12
08/03	67
23/03	12

Tabel 1 resultaten slaaptrek Kleine Zilverreiger Zwin te Knokke, 2002/2003

## Aantalsbespreking

De hoogste aantallen werden genoteerd op 11/08 en 27/09, met name telkens 52 ex. In de daartussen liggende periode en tot eind november werden steeds meer dan 40 ex. geteld. In november daalden de aantallen tot in de dertig en na de eerste nachtvorst begin december tellen we nog 23 ex. Een nieuwe vorstperiode rond Nieuwjaar deed de aantallen slinken tot 8 ex. op 11/01, het absolute winterminimum. Daarna bleven de aantallen zeer laag en zelfs op de laatste

telling van 23 maart, slechts 12 ex. aanwezig. Dit laatste aantal is mogelijk een onderschatting, ten gevolge van de grotere spreiding in aankomst wegens de grote daglengte (cfr ook Aalschoiver).

### Voorverzamelgedrag

Tijdens het winterhalfjaar 2002/2003 werd, bij het tellen in het Zwin, meer aandacht besteed aan het voorverzamen- en trekgedrag van de Kleine Zilverreiger. Voornaamste conclusie is dat de Kleine Zilverreiger in de zomer, vroege herst en lente solitair of in kleine groepjes rechtstreeks naar de slaappleaats vliegen, terwijl ze in de late herfst en winter voorverzamen op enkele honderden meter van de slaappleaats en dan bij volstreekte duisternis gezamenlijk naar de slaappleaats vliegen. Een kleine plas of veedrinkpoel doet vaak dienst als deze voorverzamelplaats. De situatie te Meetkerke en te Lissewege mogen we als identiek beschouwen. In een later overzicht voor Oriolus zal uitgebreid op dit gedrag ingegaan worden.

### Vergelijking resultaten 2001/2002 – 2002/2003

In Figuur 1 vindt u een grafische voorstelling van het aantalsverloop in 2001/2002 tov 2002/2003.

Zoals u ziet werd in het seizoen 2001/2002 pas met de tellingen gestart in november, wat exacte vergelijkingen in de zomer en vroege herfst onmogelijk maakt. Volgende tendenzen kunnen wel afgeleid worden: in het algemeen liggen de aantallen lager in 2002/2003 dan in 2001/2002 en dit in het bijzonder na de jaarwisseling. Wellicht houdt dit een rechtstreeks verband met de temperaturen die in 2001/2002 zachter waren. Het maximaal aantal van 54 ex. tijdens de eerste teljaar is hoger dan het maximum aantal ex., nml. 52 ex. tijdens de zomer van het tweede teljaar. De aantalsevolutie in het laatste teljaar was ook onregelmatiger t.o.v het eerste teljaar, wat zou kunnen wijzen op een grotere dynamiek door temperatuurschommelingen.

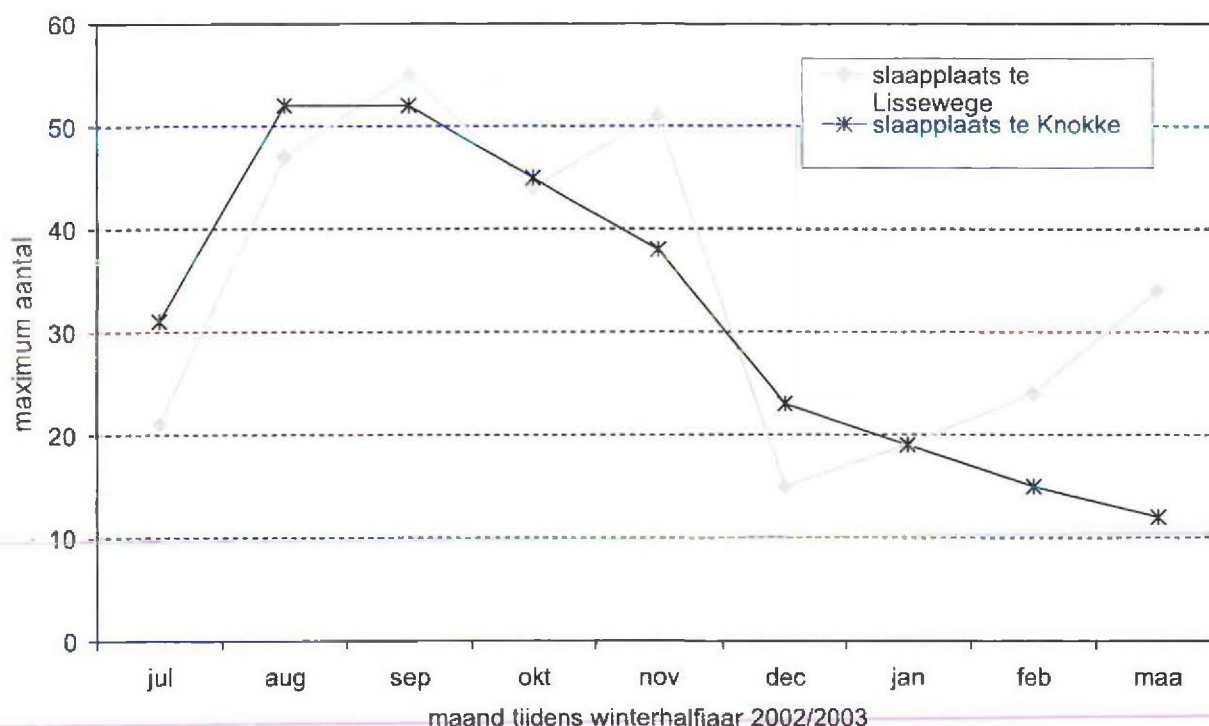
Figuur 1: Aantallen Kleine Zilverreigers op de slaappleaats te Knokke-Zwin in winterhalfjaar 2001/2002 en 2002/2003

### Vergelijking met de aantallen op de slaappleaats te Lissewege 2002/2003

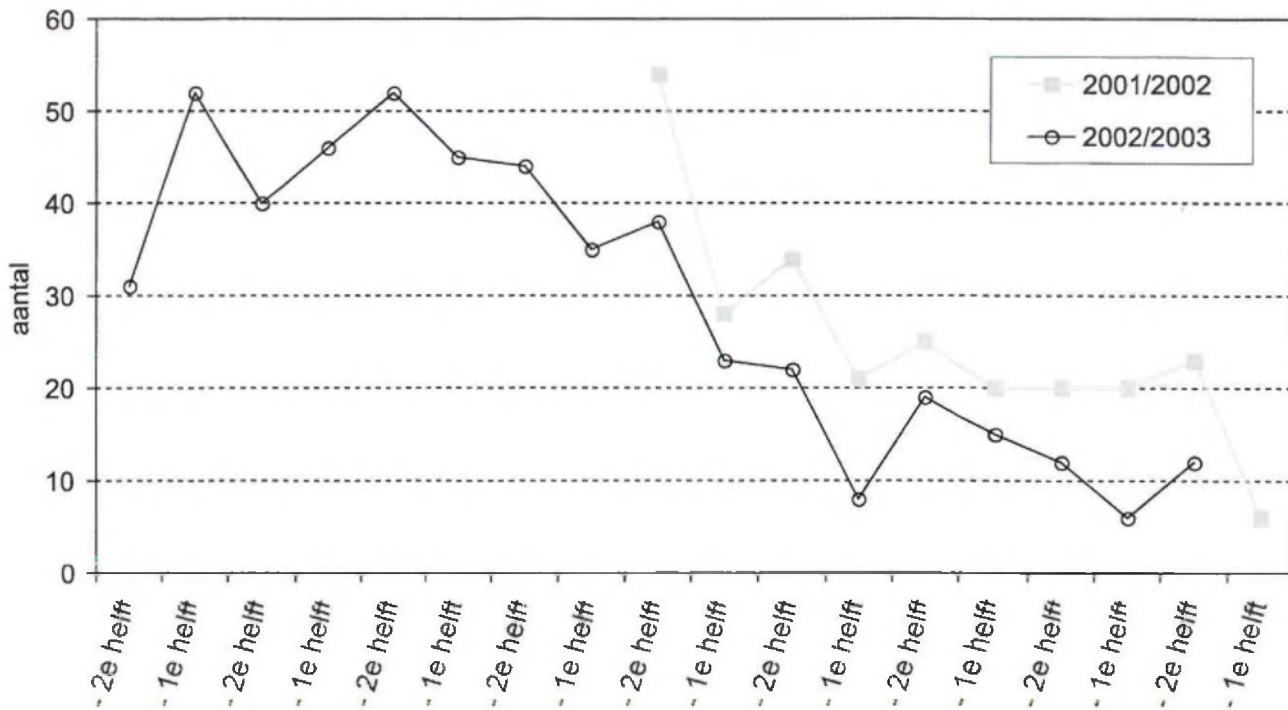
De slaappleaats te Lissewege bevindt zich langs het Zeekanaal, thv abdij Ter Doest. Vogels komen uit vier windstreken aangevlogen (Lissewege, Zeebrugge, Achterhaven en Dudzele). Het telwerk wordt gelukkig vergemakkelijkt doordat de vogels vaak komen voorverzamen, ofwel in de boomtoppen langs het Zeekanaal zelf ofwel in de Lissewegse polder. Gebeurt dat voorverzamen niet op de geijkte manier, dan kunnen mogelijks groepjes gemist worden. In Tabel 2 vindt u de aantallen te Lissewege en in Figuur 2 maken we een vergelijking tussen Lissewege en het Zwin te Knokke.

Datum	Aantal
27/07	21
11/08	34
24/08	47
10/09	55
29/09	49
07/10	44
13/10	40
27/10	38
02/11	37
15/11	38
29/11	51
15/12	15
28/12	?
11/01	6
25/01	19
08/02	24
22/02	12
08/03	34
23/03	26
07/04	24
19/04	5

Tabel 2: resultaten slaaptrek Kleine Zilverreiger Lissewege 2002/2003







**Figuur 2: maandmaxima van de Kleine Zilverreiger op de slaapplekken te Knokke en te Lissewege, 2002/2003**

Net zoals in Knokke liggen de aantallen te Lissewege het hoogst in de zomer en de vroege herfst en dalen spectaculair in december, na de eerste nachtvorst. Alleen werd te Lissewege een kleine piek in november vastgesteld en niet te Knokke. Begin januari liggen de aantallen laagst in beide gebieden, maar eind januari lopen de aantallen alweer op, zij het opvallend hoger in Lissewege dan in het Zwin. Ook merken we te Lissewege een voorjaarspiek op in maart die we niet in het Zwin opmerken. Opvallend is dat de soort daarna wel in de Zwinbosjes tot broeden komt en niet te Lissewege, ondanks nauwkeurig onderzoek langs het Zeekanaal.

### Meetkerke

Op 31/12/2002 werd door Jozef Vansteenkiste een derde slaapplek ontdekt te Meetkerke. Hoe lang deze slaapplek reeds bevolkt werd voor ze gevonden werd, zal wellicht een eeuwig raadsel blijven. Voor het gebied hebben we ook geen systematische/simultane tellingen, maar losse fragmentarische gegevens, meestal van de hand van Jozef Vansteenkiste. Uit een eerste analyse blijkt dat de soort er voornamelijk in de winter komt slapen. Tellingen het volgende winterhalfjaar zullen moeten uitwijzen of de soort er ook in de zomer, najaar en voorjaar komt slapen, of alleen in de winter en of het aantal verloopt identiek met Lissewege en Knokke zal zijn.

#### Alle resultaten in tabelvorm:

Datum	Aantal
31/12	17
02/01	14
04/01	11
19/01	14
25/01	14
06/02	16
21/02	12
22/03	2

**Tabel 3: Slaapplekstellingen van Kleine Zilverreiger te Meetkerke**

### Besluit

Het aantal pleisterende Kleine Zilverreigers schatten in de regio gebeurt best via slaapplekstellingen. Overdag zitten ze verspreid over een groot aantal gebieden en zijn dan moeilijk juist te tellen. De hoogste aantallen worden duidelijk in de zomer en het vroege najaar genoteerd! Het aantal overwinterende vogels lag tijdens de winter 2002/2003, vermoedelijk door koudere temperaturen lager dan de voorgaande winter. Een derde slaapplek werd ontdekt te Meetkerke, die dan weer hogere aantallen aangeeft tijdens vorstperiodes. Het lijkt wel of de vogels dan de kuststreek verlaten om meer in het binnenland te gaan foerageren en slapen. Verder onderzoek zal dit moeten bevestigen.

### Dankwoord

Allereerst een woord van dank aan Paul D'hoore voor het ter beschikking stellen van zijn Lissewege gegevens. Ook danken we de Zwinconservators die ons toelating geven het Zwin te betreden en alle occasionele tellers.

### Literatuur

- D'hoore Paul, 2001. De aanwezigheid van de Kleine Zilverreiger rond het witte polderdorp Lissewege: periode voorjaar 1995- voorjaar 2000. Mergus Nieuwsbrief, nr 8.
- De Scheemaeker 2004. Slaaptrektelling Kleine Zilverreiger in het Zwin/Zwinbosjes te Knokke, winter 2001/2002. Mergus Nieuwsbrief nr. 18: blz. 12-14.
- Frank De Scheemaeker, Ronselarestraat 105, 8380 Brugge, frank@mergus.be
- Chantal Martens, Buurtstraat 100, 9990 Maldegem, martenschantal@yahoo.com
- Wim Jans, Lange Vesting 101, 8200 Brugge jans-pillen@uuvillage.net