

## UN GENERO Y ESPECIES NUEVAS DE LOS PAEDERINAE (COL. STAPH.) DE CUBA

(13ª contribución al conocimiento de los estafilínidos)

POR ALEXANDER BIERIG

La Habana, Cuba.

*Las 3 especies, descritas como nuevas a continuación, fueron recolectadas por el autor, en cuya colección se hallan conservados los tipos.*

Subfamilia PAEDERINAE

Tribu PAEDERINI

Subtribu LATHROBIA

*Tetartopeus canoaensis*, n. sp.

(Fig. 2)

En consideración al aspecto general, esta especie, la primera antillana de su género, se asemeja muchísimo a *cuadratus* (Payk.), del cual, sin embargo, se diferencia claramente. Su cuerpo, por ejemplo, es más robusto, los miembros son ferrugíneos, los élitros llevan la mácula testácea frecuente del género. Luego, el cráneo es más neta y menos apretadamente punteado, la línea lisa pronotal de doble ancho, la rugosidad coriácea elitral bastante despejada, los puntitos son más groseros, su diámetro equivale más o menos el del intersticio, etc. De *terminalis* (Grav.), al cual se le parece asimismo, se aparta ya por mucho mayor talla.

Longitud 7.5 mm., latitud elitral 1.4 mm. Subparalelo, poco convexo en la faz superior. Lustroso en el tórax, cabeza y élitros con brillo débil, resto mate. Negro. Escudete, sutura elitral, canto humeral y estiletes castaño-oscuros, bucales y patas de un ferruginoso sucio, palpos maxilares y antenas más claro-rojizas, tercer artejo de aquéllas y los artículos 3 a 9 de las últimas negruzcos, su base roja, abdomen hoso. Puntuación pilífera; la cefálica mezclada con un granulado cuticular finísimo, en el occipucio y a los lados muy fina y muy densa, ausente en un espacio lineal pulido a lo largo del vértice; la torácica como 3 veces ampliada en la zona premedial, casi regular, con un ancho aproximado a 2 diámetros intersticiales, en el declive antero-lateral muchísimo más débil, apretada. Línea media reluciente, íntegra, de límite algo irregular, desbordando en di-

versos parajes un puntito, un tramo largo posterior subsurcado. Puntos de los élitros como  $\frac{1}{2}$  menores que los premedianos pronotales, repliegue pleural sólo alutáceo; abdomen con rugosidad extremadamente fina, muy sutil y densamente pelicano; la demás pubescencia negruzca, algo recortada, mixta en el antecuerpo con cerditas largas, ralas, semierectas en sentido variado, echándose de ver de perfil. Cabeza de vértice erguido, margen periférica subcircular como de usual, ancho máximo (en el eje ocular) 1 mm., ángulos posteriores algo denotados, base corta, recta. Ojos relativamente grandes, su bóveda mediocre. Antenas 2.6 mm., conformadas como en *cuadratus*, pero todos los artículos de alargamiento mínimo. Tórax 1 mm. de ancho, por 1.3 mm. de largo; costados levemente curvos, subparalelos, mayor ensanche muy por delante, ángulos distales redondeados con el ápice arqueado, los proximales anchamente con la base, ésta rectilínea, su marginación vaga. Élitros 1.5 mm. de largo, ligeramente subrecto-divergidos en los  $\frac{2}{3}$  anteriores, la sutura casi rasa, lo demás como en el otro congénere. Abdomen en línea recta algo dilatado hasta el ápice del 4º segmento, ancho de éste 1.25 mm.; depresión transversa antero-tergital aun distinta en la placa 4. Tergo 6 recortado en triángulo obtuso, 6º esternón alargado y asomado por atrás, redondeado en el ápice. Tricomas preanales y las de los estiletes negruzcas. Macho incógnito.

Biotopo: Laguna La Canoa, Prov. P. del Río, III de 1933.  
Un solo ejemplar, de una grieta del fango.

#### Subtribu MEDONES

#### *Medonella ferrugínea*, n. sp.

(FIG. 3)

En cuanto al género de esta especie, estoy en duda. Es del parentesco de los Medones, algo afín a *Thinocharis* Arrib., por el inflamamiento (sin embargo leve) del 2º artículo antenal. Relativo al aspecto general, y bionómicamente, según la descripción de *Medonella* Cas. (clasificada ulteriormente como subgénero de *Thinocharis*), y de su genotipo *minuta* Cas., parece ser un congénere de esta última, por lo cual añadido el nuevo coleóptero a este género.

Tiene que parecerse mucho a *minuta*; pero diferencias claras resultan, por el cuerpo más robusto, su colorido de un ferruginoso concoloro, una depresión leve cefálica entre el vértice y

el epicráneo, los temporales curvo-paralelos, los élitros (probablemente) más cortos todavía, la escultura del abdomen más fina y más superficial, etc.

Largo 2.2 mm., ancho cefálico 0.4 mm., el del abdomen como 0.45 mm. Compacta, paralela, de moderada convexidad. Muy lustrosa. Todos los apéndices algo más pálidos que el cuerpo, sobre todo su porción apical. Puntuación craneal bastante fina, neta, intervalos menos anchos que un punto, vértice impunteado, epicráneo con puntitos diseminados desiguales; la pronotal homogénea; pero más variada de dimensión, desaparecida hacia todos los bordes, y faltando en un plano medial ancho, longitudinal, de límite imperfecto. Élitros mucho más grosera y llanamente punteados, intersticios elevados y de desigualdad coriácea extremadamente fina. Escultura abdominal de gránulos muy despejados, ya sueltos, ya en hileras transversas irregulares. Unas pocas cerditas, desviadas en el antecuerpo y en los élitros, mayormente perceptibles a los lados, muy recortadas; pubescencia abdominal sutilísima, bastante rala, medialmente más espaciada. Cabeza cuadrangular, desde el clipeo como  $\frac{1}{4}$  más larga que ancha, temporales más de 2 veces tan largos como los ojos (convexos), margen occipital sinuado-truncada encima del cuello, cuyo ancho poco menor que  $\frac{1}{2}$  de aquélla. Antenas 0.6 mm., robustas, engrosando a partir del 5° artículo, alcanzando el último al grosor del 1°; éste obcónico, 2° subelíptico, como  $\frac{1}{2}$  más corto y de grosor reducido, del largo del más cenceño 3°; de 4 a 6 sucesivamente acortados, 8 a 10 esféricos, 9 y 10 más gruesos que el 8°, terminal de una minucia alargado, puntiagudo en el ápice. Unas setitas sensoriales de muy poca apariencia. Tórax por delante del ancho de la cabeza, ancho y largo iguales; margen anterior en débil arco, lados ligeramente recto-convergidos, ángulos apicales cortamente, basales muy anchamente, redondeados; borde basal subrecto,  $\frac{1}{2}$  (o algo más) más corto que el opuesto. Élitros menudos, transversos, como 0.35 por 0.4 mm.; costados apenas subrecto-divergentes, húmeros obtusangulares, romos, truncamiento apical ancho y leve; plano sutural ampliamente llano o vagamente depresso, sutura simple. Abdomen algo curvo a los lados, mayor ensanche en el segmento 3. Patas cortas, fémures I y III 2 veces tan anchos como los medianos.

El 6° esternón del macho, descolorido y transparente, lleva una incisión triangular bastante grande en el medio del ápice.

Biotope: Playa de Marianao, X y XI de 1929.

En arena, debajo de algas desecadas.

**Xenocharis**, gen. n.

Este género, por el talle cenceño y ciertas apariencias, se parece algo a los *Lathrobia*; por la pequeñez del cuerpo y otras más características, la labral, por ejemplo, su situación entre los *Medones*, en la vecindad de *Hypomedon* Rey y *Cloecharis* Lynch, opino, estará justificada. Se distingue de la última por la forma esbelta, los ojos llanos, las antenas menos compactas, el penúltimo artejo palpal maxilar no fusiforme, las suturas guturales más acercadas, el mesotórax más largo; y, *Cloecharis* lleva sólo 2 dientes fuertes en cada mandíbula, etc. De *Hypomedon* se aparta por ojos mucho más menudos, el truncamiento muy notable del occipucio y la prominencia de sus ángulos, la mandíbula derecha con 3 dientes solamente (no 4, como lo ostenta *Hypomedon*—la izquierda no se examinó), y por las patas más cortas, de tarsos menos gráciles, etc.

Estafilínido relativamente pequeño, de cuerpo estrecho, paralelo, algo angular. Caparazón del antecuerpo y los élitros con puntuación pilífera, cutícula abdominal densa y finísimamente granulada y muy sutilmente pubescente. Cabeza desigualmente más desarrollada en el sexo masculino, sus ángulos posteriores algo menos prominentes en el femenino. Occipucio con truncamiento amplio. Ojos antero-laterales, verticales, oblicuo-ovaleados, apenas abultados, de tamaño mediocre. Mejillas muy limitadas. Antenas cortas y robustas, ligeramente ensanchadas hacia el ápice, provistas de numerosas cerditas sensoriales, penúltimos artículos transversos. Tercer artejo de los palpos maxilares corto y túbido, 4º mínimo, en cono corto, desde arriba invisible. Labro bastante amplio; de conformación muy aproximada a la del género *Argoderus* Brg. (con escotadura mediana apical semicircular, las aletas laterales redondeadas), membrana divisoria distinta. Mandíbulas cortamente falciformes, puntiagudas, de base ancha, siniestra bidenticulada, diente apical largo, el basal corto, terminando en 2 puntitas arrimadas; opuesta tridentada, diente medial más largo que sus vecinos. Submentón subtriangular, placa gutural llana, suturas finas, bastante separadas, algo encorvadas, lo más acercadas en el primer tercio, 2 veces tan distantes por atrás. Cuello libre, apenas menos ancho que el mesotórax, éste relativamente largo, descubierto. Escutelo chico, subtriangular. Élitros subsemicilíndricos, de sutura finamente bicarenada. Coxas I y II contiguas, desunión de III estrecha. Tergos abdominales 1 a 4 transversal

rasamente depresos en la base. Patas cortas, inermes, pubescentes y con cerditas desviadas. Fémures y tibias de la configuración usual del parentesco, tarsos cortos, 5° artejo III casi del común largo de los 3 antecesores. Caracteres sexuales secundarios del macho muy notables.

Vive en lugares algo húmedos debajo de la hojarasca, por regla general en pequeñas colonias muy aisladas. Genotipo:

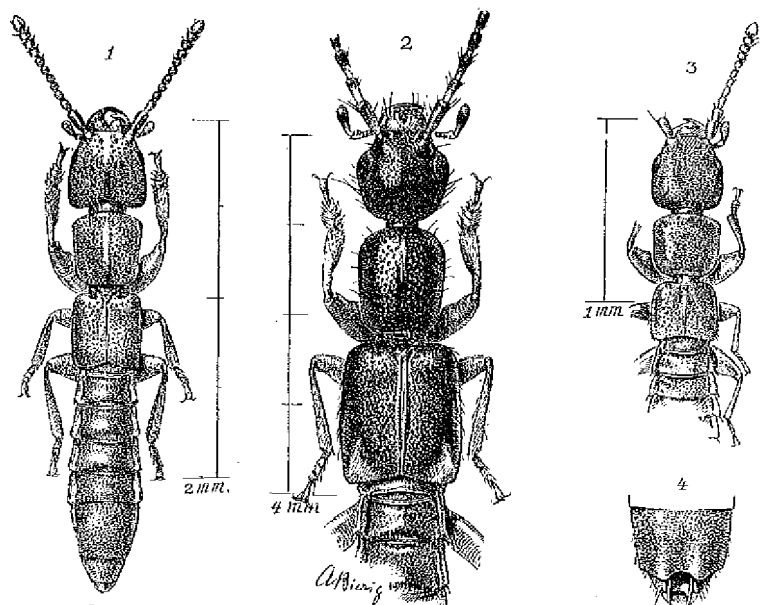


Fig. 1.—*Xenocharis occipitalis* n. gen., n. sp. Fig. 2.—*Tetartopeus canoensis* n. sp. Fig. 3.—*Medonella ferruginea*, n. sp. Fig. 4.—*X. occipitalis*, caracteres sexuales secundarios del macho.

### *Xenocharis occipitalis*, n. sp.

(Figs. 1, 4)

Longitud normal 2.75 mm., latitud cefálica y abdominal del macho de 0.4 a 0.45 mm., en la hembra como de 0.35 a 0.4 mm. Lustrosa, semimate en el abdomen. De un testáceo claro-rojizo, élitros posterior gradualmente ahumados, bucales y miembros algo flavescentes, canto externo de las mandíbulas orlado de negro. Puntuación craneal bastante fina, neta, poco impresa, mezclada con granulación finísima cuticular, menos apretada en

el epicráneo, ausente en una línea ancha íntegra a lo largo del disco; la pronotal claramente más grosera, pero reducida hasta más fina en el declive lateral, dentro de los ángulos basilares más espaciada y con intervalos llanos equivalentes a los puntitos, subcontigua en el límite del área media longitudinal. Élitros fina y superficialmente punteado-coriáceos. Pubescencia casi erecta, leonado-pálida, en el abdomen acostada, más densa y más sutil, distalmente setiforme. Cabeza oblonga, con la boca cerrada subtriangular, temporales levemente curvos, su largor de 3 diámetros oculares, ángulos occipitales en prominencia acutángula de punta roma (en la hembra de redondeo algo más ancho), base con truncadura honda, excediendo al cuello. Protuberancias anteníferas semiglobulares. Antenas como 0.75 mm.; escape grueso, cilindro-obcónico, 2 veces tan largo como ancho, pedicelo de  $\frac{1}{2}$  más delgado, largamente oviforme, artículos 3 a 5 acortados sucesivamente, 6° esférico, de 7 a 10 transverso-ensanchados, 10° un poco más largo que su antecesor, terminal casi del común largo de 9 y 10, de una minucia menos ancho que el 1°, redondeado-acumíneo y con un clavillo corto apical. Tórax tan ancho como largo (cerca de 0.32 mm.), margen anterior en curva moderada, la basal ancha y ligeramente emarginada, algo acortada, convergiendo los costados débilmente en sinuación levísima; todos los ángulos prominentemente obtusangulares, los apicales con redondeo más corto que los opuestos. Plano medial liso, estrecho, subconvexo en la mitad basilar, su hendidura vaga y ancha por delante, interrumpida en el medio, en rasgo fino por atrás. Una depresión lateral media desvanecidamente extendida. Élitros de contorno cuadrado, del ancho pronotal, con hondonada leve postescutelar, el ápice anchamente truncado. Abdomen recto-divergido en los 4 primeros segmentos, luego acuminado en arco.

El 5° esternón del macho, explayado en curva hacia atrás, exhibe una depresión ancha sobre casi todo el largo medial. La margen apical está escotada en arco de poca profundidad. El 6° esternón asoma 2 lóbulos laterales, formados por una incisión muy ancha y profunda, la que se repite en un esternito diminuto terminal, configurando el conjunto una abertura grande.

Biotopos: Sierra de los Órganos, San Vicente, I de 1929; Sierra del Rosario, cercanía del Rangel, IV de 1930, Áspiro, XI de 1934; Bejucal, V de 1931; Cruz de Piedra (Prov. de la Habana), I de 1932.

Mayormente de capas espesas de hojarasca.