

Les Psammobies des Sables de Wemmél

PAR

EM. VINCENT

Nous connaissons deux espèces de Psammobies dans les sables de Wemmél. La première, fossile commun, a été signalée depuis longtemps, sous des noms divers : *Ps. appendiculata*, *Ps. rudis*, *Ps. effusa*, *Ps. sp. nov.* ; la seconde n'a jamais été mentionnée.

Psammocola effusa DESH.

Solecurtus appendiculatus, NYST, 1845, *Coq. et polyp. foss. terr. tert. Belgique*, p. 49.

Psammobia esp. nouv., LE HON in LYELL, 1852, *Tert. strata of Belgium and French Flanders*, traduction, p. 105.

— *rudis*, LE HON, 1862, *Bull. Soc. géol. Fr.*, (2), t. 19, p. 826.

— *appendiculata*, NYST in DEWALQUE, 1868, *Prodrome descript. géol. Belgique*, p. 405.

— *effusa*, G. VINCENT et Th. LEFÈVRE, 1873, *Faune laekénienne de Laeken, de Jette et de Wemmél* (*Ann. Soc. Malac. Belgique*, t. 7, p. 73, n° 52).

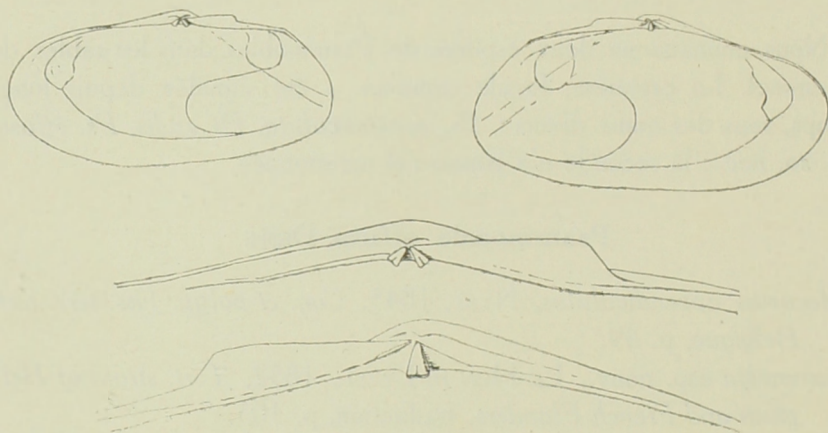
— *sp. ?* RUTOT et G. VINCENT, 1879, *Coup d'œil, etc.* (*Ann. Soc. géol. Belgique*, t. 6, p. 145).

— — RUTOT et G. VINCENT in MOURLON, 1881, *Géologie de la Belgique*, t. 2, p. 93.

A été également rapportée à *Ps. effusa* par COSSMANN. (*Catalogue ill.*, fasc. I [*Ann. Soc. roy. Malac. Belgique*, t. 21, p. 93]).

Coquille de taille moyenne, mince et fragile, elliptique, peu convexe, deux fois aussi longue que haute, un tant soit peu plus élargie au côté postérieur, presque équilatérale, mais ayant néanmoins le côté siphonal un peu plus court que l'antérieur. Crochet petit, très peu saillant. Bord

dorsal antérieur droit et déclive, passant régulièrement au siphonal, qui est assez étroitement recourbé et uniformément raccordé au palléal; celui-ci est largement arqué, souvent presque droit dans le milieu; bord dorsal postérieur droit et déclive; bord siphonal droit et oblique dans sa moitié supérieure, arqué dans le reste de sa longueur. Un angle arrondi très obtus, descend obliquement du crochet vers l'extrémité inféro-postérieure de la valve et est assez fréquemment accompagné d'une côte obscure, située un peu en avant. Surface externe couverte de stries d'accroissement irrégulières et de quelques crans de croissance peu marqués. Lunule lancéolée, très longue, légèrement concave, limitée par



Psammocola effusa DESH.

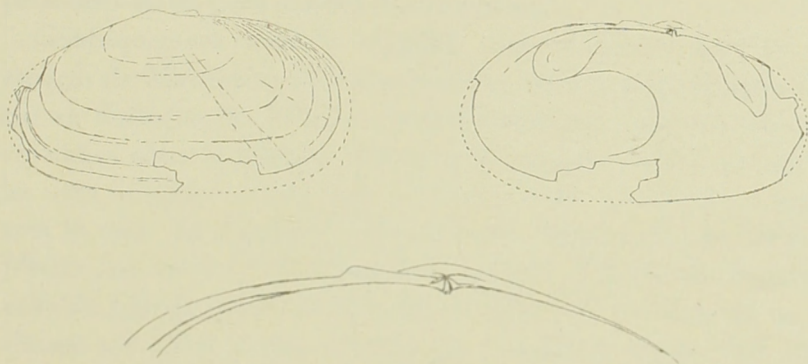
Fig. 1 et 2 $\times 1$; fig. 3 et 4 $\times 4$.

une ride; corselet également lancéolé, borné par un angle aigu. Charnière assez étroite, formée, sur la valve droite, de deux cardinales triangulaires, subégales, faiblement divergentes, rainurées dans leur milieu; sur la valve gauche, de deux cardinales très inégales: l'antérieure verticale sous le crochet, triangulaire mais peu épaisse, légèrement rainurée; la postérieure très mince, triangulaire, située à la base de la nympe. Celle-ci est allongée, saillante et une rainure la sépare de la surface du corselet sur la moitié postérieure de sa longueur. Impressions des adducteurs inégales: l'antérieure ovale-allongée, mais entaillée sur son côté interne; la postérieure arrondie, située en avant de la nympe. Sinus palléal profond, s'enfonçant à peu près jusqu'à l'aplomb du crochet et soudé sur sa moitié inférieure à la ligne palléale, qui remonte un peu obliquement vers l'impression de l'adducteur antérieur.

Dimensions moyennes : longueur, 39,2 mm. ; hauteur, 19,6 mm. Le plus grand exemplaire atteint 44 mm. de longueur sur 21,5 mm. de hauteur.

***Psammocola constrictiuscula* nov. sp.**

Coquille d'assez petite taille, mince, ovale-allongée, presque deux fois aussi longue que haute, un peu plus élargie au côté postérieur qu'au côté antérieur, aplatie, faiblement déprimée au milieu, inéquilatérale. Crochet petit, peu saillant, situé aux deux cinquièmes de la longueur. Bord dorsal antérieur presque droit et déclive ; bord antérieur assez étroitement arrondi ; bord palléal presque rectiligne ; bord siphonal arrondi ; bord dorsal postérieur arqué, à peu près parallèle au ventral.



Psammocola constrictiuscula nov. sp.

Fig. 5 et 6 $\times 2$; fig. 7 $\times 4$

Surface externe couverte de stries d'accroissement formant de faibles plis concentriques, irréguliers, et d'un certain nombre de vagues rayons divergeant du crochet, dont les plus marqués rayonnent obliquement vers la naissance du côté postérieur. Charnière faible, formée d'une fossette triangulaire, située sous le crochet, au milieu de laquelle s'élève une dent cardinale mince et verticale, et bordée, du côté postérieur, d'une seconde cardinale faible, mince et enfoncée, attachée à la naissance de la nymphe. Celle-ci est longue, saillante et égale au septième environ de la longueur de la valve. Impressions des adducteurs grandes, inégales : l'antérieure piriforme ; la postérieure ovale. Sinus palléal grand, large, s'enfonçant jusque tout près de l'aplomb du crochet. Impression palléale indistincte.

Dimensions : longueur, 20 mm. ; hauteur, 11 mm.