

## *Mysidopsis cojimarensis*, una Nueva Especie de Misidáceo Marino (Crustacea, Mysidacea) de Cuba

MANUEL ORTIZ Y ROGELIO LALANA R.

Centro de Investigaciones Marinas, Universidad de La Habana, La Habana, Cuba

**ABSTRACT.** — A new species of opossum shrimp (Crustacea, Mysidacea), *Mysidopsis cojimarensis*, collected from Cuban marine benthos, is described. It was taken on sandy bottom at 20 meters at Cojimar, Habana del Este, Ciudad de La Habana Province. The main characteristics of this species are the form and color of its eyes, the weak and almost naked thoracopods, and the number and arrangement of the telson's marginal spines.

**RESUMEN.** — Se describe una nueva especie de misidáceo (Crustacea, Mysidacea), *Mysidopsis cojimarensis*, capturado durante una colecta de invertebrados bentónicos efectuada a 20 m de profundidad sobre fondo arenoso, en Cojimar, Habana del Este, Provincia Ciudad de La Habana. Las características más notables son el color y la forma de los ojos, los endópodos de sus toracópodos débiles y poco setosos y las características y disposición de las espinas del telson.

### INTRODUCCIÓN

Durante una colecta de invertebrados marinos bentónicos efectuada recientemente en Cojimar (municipio Habana del Este, Provincia Ciudad de La Habana) mediante buceo autónomo, fueron obtenidos numerosos ejemplares de misidáceos a 20 m de profundidad sobre fondo arenoso.

Luego de su estudio hemos concluido que se trata de una nueva especie de *Mysidopsis* descrita a continuación. Băcescu y Ortiz (1984) citan a *Mysidopsis mortenseni cubanica* y *M. aff. robusta* como los dos únicos representantes del género en nuestras aguas.

Todas las figuras han sido confeccionadas con el empleo de una cámara clara. El sistema de clasificación utilizado es el propuesto por Mauchline (1980). Expresamos nuestro más sincero reconocimiento al compañero Nelson Valdés, por su entusiasmo y eficiencia durante la colecta del material objeto de este estudio.

*Mysidopsis cojimarensis* sp. nov.  
(Figs. 1 y 2)

**Holotipo.** — 1 ♂ adulto; 3.2 mm; Claro de Luna, Cojimar, Habana del Este, Ciudad de La Habana; 20 m; fondo arenoso; 3-X-90; depositado en la colección de crustáceos del Centro de Investigaciones Marinas de la Universidad de La Habana.

**Paratipos.** — 3 ♂ y 9 ♀ ovigeras; colectados y guardados junto al holotipo.

### DESCRIPCIÓN DEL MACHO

**Forma general.** — No muy robusta, con los endópodos torácicos bastante endebles. **Carapacho.** — Margen anterior dorsal formando un ángulo rostral obtuso que continua hasta cada lateral sin escotaduras; margen posterior con las esquinas redondeadas, su parte central lleva una escotadura dirigida hacia delante, dejando libre casi tres segmentos torácicos. **Pédunculo antenular.** — Con el segundo artejo más corto que el primero y el tercero; todos con sus bordes anteriores desnudos. **Pédunculo antenal.** — Largo y estrecho; segundo artejo más corto que el primero y el tercero. Juntos sobrepasan ampliamente el extremo apical de la escama antenal, que también es estrecha. **Piezas bucales.** — Normales para el género. **Ojos.** — Grandes pero no arrañados; córnea algo más ancha que el extremo distal del pedúnculo ocular y de color marrón oscuro. **Apéndices torácicos.** — Endópodos del primer par de toracópodos cortos, más bien robustos y con las setas terminales típicas del género; endópodos del segundo par de toracópodos más largos que los del primer par, tan robustos como estos, pero con las setas terminales más cortas; endópodos de los toracópodos tercero al octavo mucho

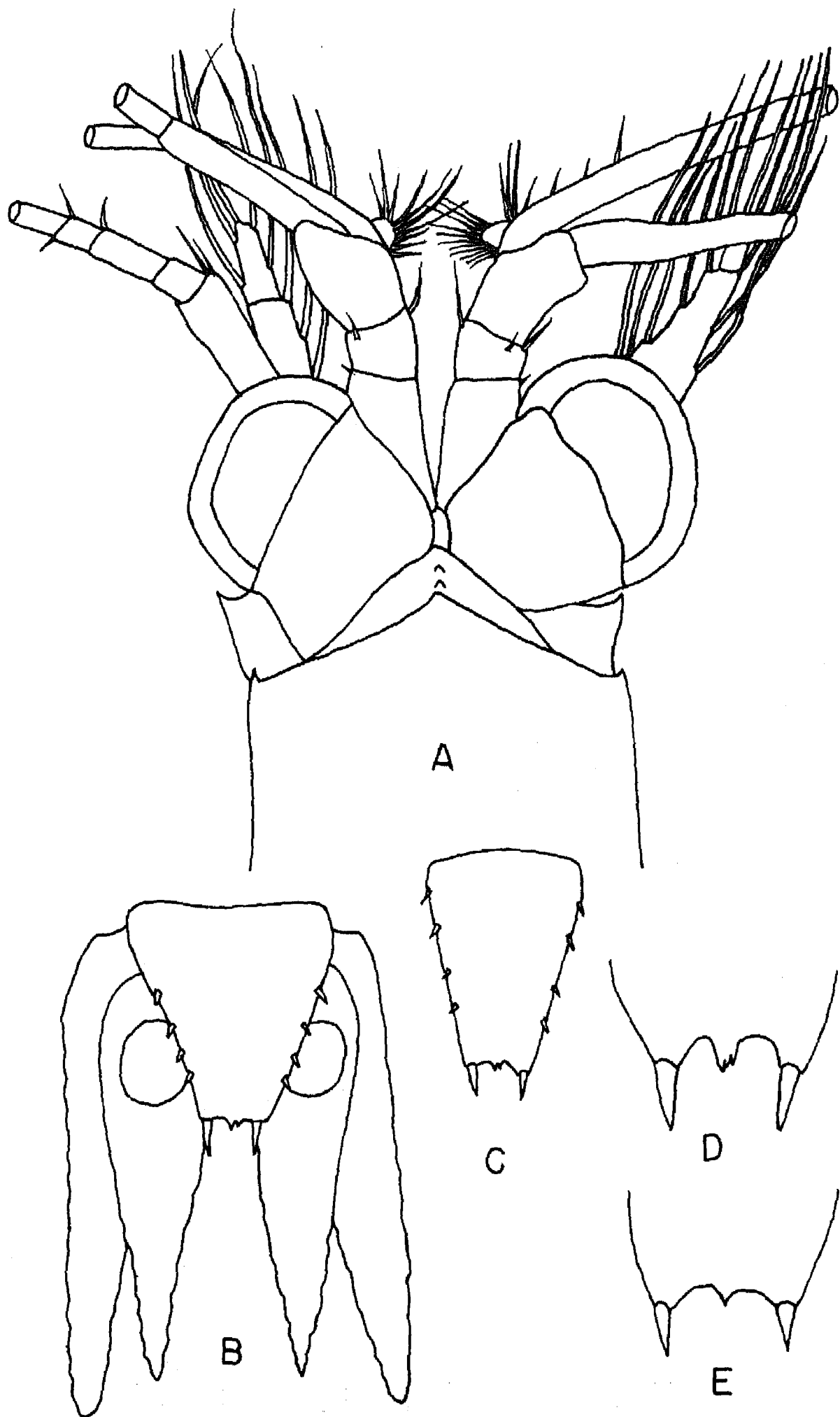


FIG. 1. *Mysidopsis cojimarensis* sp. nov., macho adulto; A. vista dorsal de la región cefálica; B. vista dorsal de la región caudal; C. telson; D. vista dorsal muy ampliada del extremo distal del telson de un macho de 3.2 mm; E. *idem*, de uno de 2 mm.

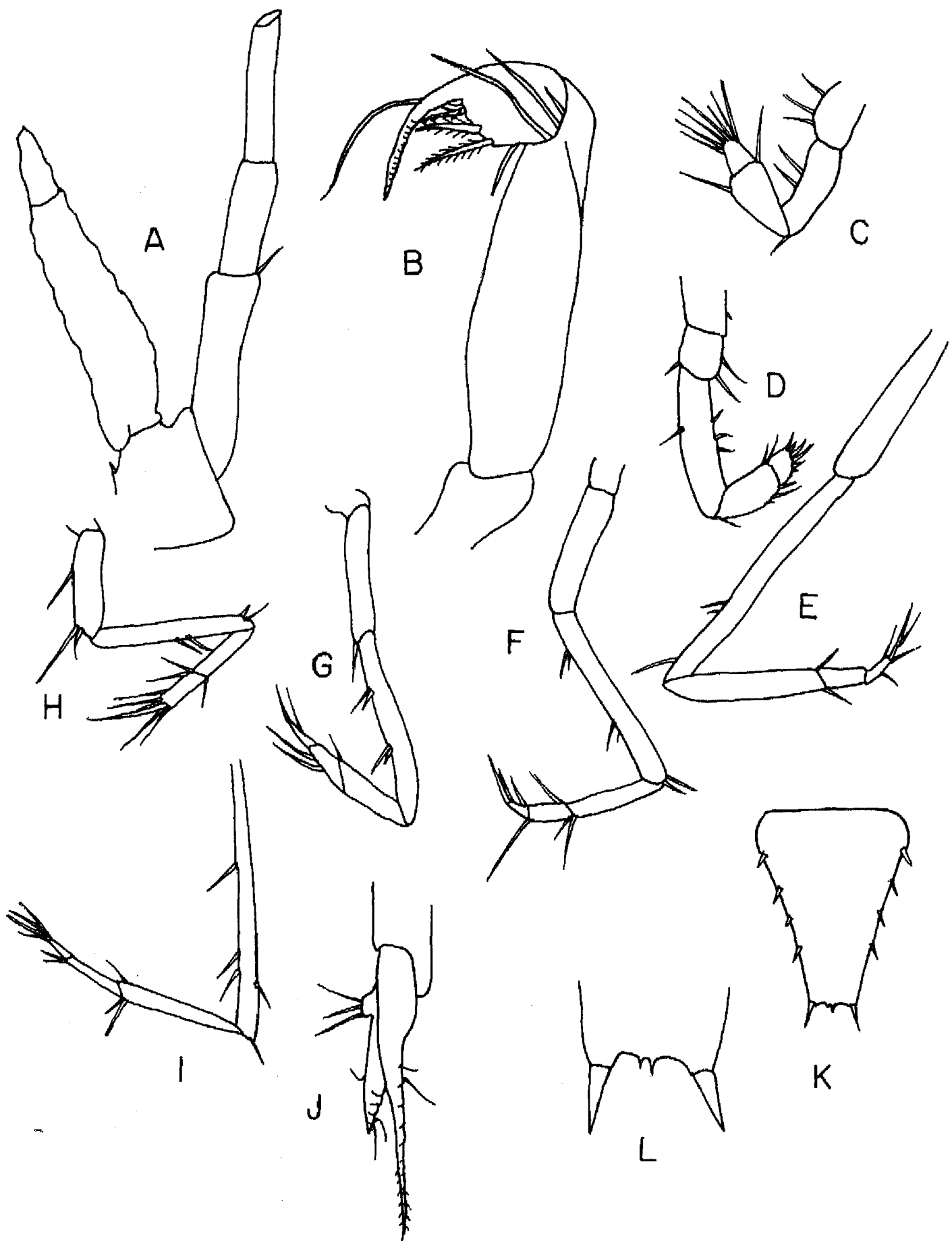


FIG. 2. *Mysidopsis cojimarensis* sp. nov., macho adulto. A. escama antenal; B. palpo mandibular; C. endópodo del primer toracópodo; D. endópodo del segundo toracópodo; E. endópodo del tercer toracópodo; F. endópodo del cuarto toracópodo; G. endópodo el quinto toracópodo; H. endópodo del séptimo toracópodo; I. endópodo del octavo toracópodo; J. cuarto pleópodo. Hembra ovigera; K. telson; L. *idem*, de una hembra de 3.4 mm.

más endebles, pero con muy pocas setas presentes. *Pleópodos*.—No tan fuertes como los de otras especies del grupo, pero birra-mosos como es común en el género. Artejos de ambas ramas no bien definidos, ni siquiera en el cuarto par. Exópodo del mencionado par con una seta larga y modificada, finamente estriada en su tercio distal. *Urópodo*.—Exópodo más largo que el endópodo y con su extremo libre más bien romo; setoso a lo largo de todos sus márgenes; endópodo sin espinas en su borde interno, pero setoso, sobre todo en su parte distal. Estatocistos grandes y muy bien definidos. *Telson*.—Entero, de márgenes laterales convergentes, hacia un borde distal definido por dos espinas fuertes (una a cada lado); con cuatro espinas más cortas en cada margen lateral; con una a tres espinas muy pequeñas en la zona central del margen posterior ya mencionado. Dos de ellas, en los machos adultos, suelen casi soldarse en una sola. *Color*.—Amarillento blanquecino, uniformemente distribuido. Sus ojos oscuros de destacan fácilmente por su contraste con la coloración corporal.

*Hembra*.—Muy semejante al macho; con las espinas centrales del borde posterior del telson también muy pequeñas y variando entre una y dos. Marsupio formado por dos pares de piezas laminares; las anteriores más pequeñas y parcialmente cubiertas en su borde posterior por las del segundo par, que son mucho mayores. Con dos a tres huevos o embriones en todas las hembras estudiadas.

#### DISCUSIÓN

*Diagnosis diferencial*.—Del género *Mysidopsis* hay cerca de 40 especies descritas, de

las cuales más de 15 han sido citadas para el Golfo de México, las Bahamas o el Mar Caribe. De todas estas, *M. cojimarensis* se distingue con facilidad por el color y forma no arriñonada de sus ojos; sus apéndices masculinos no muy setosos; los endópodos de sus toracópodos débiles y poco setosos y las características y disposición de las espinas de su telson. La especie más afin a *M. cojimarensis* es *M. robusta* Brattegard, 1974, cuya localidad típica es la Bahía Concha, en Colombia. Esta especie fue citada para Cuba como *M. affinis robusta* por Băcescu y Ortiz (1984), de la cual puede separarse por la robustez de todos los endópodos de sus toracópodos, sus ojos arriñonados y su telson mucho más espinoso. *Mysidopsis mortenseni cubanica*, especie citada para Cuba por Băcescu (1968), es muy diferente.

#### LITERATURA CITADA

- Băcescu, M. 1968. Étude des quelques Leptomysini (Crustacea, Mysidacea) des eaux du Brésil et de Cuba; description d'un genre et de cinq autres taxons nouveaux. Ann. Mus. Civ. Stor. Nat. "Giacome Doria," Genova 77:231-249.
- , y M. Ortiz. 1984. Contribution to the knowledge of the Mysidacea (Crustacea) of the Cuban insular shelf waters. Trav. Mus. Hist. Nat. "Gri-gore Atipa" 26:15-23.
- Brattegard, T. 1974. Additional Mysidacea from shallow water on the Caribbean Coast of Colombia. Sarsia 57:47-86.
- Mauchline, J. 1980. The biology of mysids and euphausiids. Adv. Mar. Biol., Academic Press, 18:1-681.