

(Manuscrit reçu le 22 juillet 1983)

UNE FORME PARTICULIÈRE DE L'OOZOÏDE DE *THALIA ORIENTALIS* TOKIOKA, 1937

par

J. GODEAUX

Université de Liège, Laboratoire de Biologie générale
22, Quai Van Beneden, B-4020 Liège (Belgique)

RÉSUMÉ

Dans un petit lot d'oozoïdes de *Thalia orientalis* récoltés près de Madère, huit individus présentent deux expansions hémocoeliennes transversales à hauteur des muscles VI. Leur fonction est inconnue.

Mots clefs : Tuniciers, Thaliacés, *Thalia*.

A peculiar form of the oozoid of *Thalia orientalis* TOKIOKA, 1937

SUMMARY

In a small lot of oozoids of *Thalia orientalis* collected near Madeira, eight specimens present two transversal outgrowths containing expansions of the haemocoel and located on the level of the VIth muscles. Their function remains unknown.

Keywords : Tunicates, Thaliacea, *Thalia*.

INTRODUCTION

En 1973, VAN SOEST a procédé à la révision des espèces du genre *Thalia* BLUMENBACH, 1798 présentes notamment dans l'hémisphère nord. Dans l'Atlantique se rencontrent *Thalia democratica* (FORSKÅL, 1775), *Thalia orientalis* TOKIOKA, 1937 et *Thalia cicar* VAN SOEST, 1973.

La forme solitaire de *Th. orientalis* se distingue des deux autres espèces par l'absence de processus latéro-postérieurs, l'existence de deux longs prolongements postérieurs, la présence de deux palpes cloacaux bifides et de huit rangées longitudinales d'épines tunicales. Le test est de consistance relativement ferme. Les six muscles du tronc sont composés d'un petit nombre de fibres (VAN SOEST, 1973).

L'espèce apparaît morphologiquement très stable, notamment au niveau du nombre de fibres musculaires (GODEAUX, 1979).

Cependant, dans une collection en provenance de la région comprise entre Madère et les Açores (GODEAUX, 1973), huit individus appartenant à la forme solitaire (oozoïde) de *Thalia orientalis* et présentant des caractères particuliers, ont été observés. Ils font l'objet de la présente étude.

MATÉRIEL

Du 6 mai au 30 juin 1922, au cours de sa troisième croisière atlantique effectuée entre le golfe de Gascogne et un arc de cercle joignant la côte marocaine, Madère et les Açores, le navire océanographique norvégien « Armauer Hansen » a opéré 43 stations avec des prélèvements de plancton en 28 d'entre elles.

La présence de formes solitaires de *Thalia orientalis* a été relevée en plusieurs stations (notamment les stations 27, 28, 30 et 34), avec à la station 27 (8.VI.1922, 32° 33' N et 17° 03' W, proche de Madère) huit individus un peu différents. Ces spécimens, fixés au liquide de Bouin, ont été étudiés sans autre coloration.

RÉSULTATS

Les huit spécimens, tout en ayant l'apparence générale des formes solitaires de *Thalia orientalis*, ont cette particularité de présenter, en regard du muscle VI, deux processus latéraux, épais, en forme de balanciers, dirigés perpendiculairement au corps. Au contraire des simples excroissances tunicales visibles à peu près au même niveau chez *Th. democratica* et *Th. cicar*, ces processus renferment une expansion de la cavité hémocoelienne. Ils n'ont aucune relation avec la cavité pharyngienne. Ils soulèvent la tunique qui, à leur niveau, forme une éminence conique (Fig. 1). Aucune structure semblable n'a été observée chez d'autres espèces (formes solitaires).

La taille des 8 individus est au maximum de 1,1 cm, prolongements postérieurs compris et 0,8 cm pour la distance entre siphons. Le stolon est présent, segmenté, pouvant couvrir plus d'un tour de spire. Des huit individus, cinq ont pu être analysés au point de vue nombre de fibres musculaires, au sixième faisait défaut le muscle IV droit et les deux derniers, très abîmés, étaient inutilisables. Le nombre des fibres musculaires des cinq individus étudiés varie de 63 à 67 avec une moyenne $\bar{x} = 64,5$. Les formes normales (23 individus) capturées dans la région ont une moyenne fibrillaire $\bar{x} = 65$ ($\delta = 2,72$).

Ces deux moyennes sont en bon accord (GODEAUX, 1979) avec celles fournies par des collections en provenance de la Méditerranée orientale ($\bar{x} = 65,27$, $\delta = 2,04$, 18 individus) ou occidentale ($\bar{x} = 66,4$, $\delta = 2,82$, 86 individus) ou de l'Atlantique tropical ($\bar{x} = 65,18$, $I = 2,53$, 40 individus).

Jusqu'à présent aucune forme à balanciers n'a été observée dans les multiples collections examinées. Cette raison, jointe au petit nombre de spécimens capturés et à la ressemblance qu'ils offrent avec la forme normale, plaide contre la création d'une espèce ou d'une sous-espèce nouvelle, en attendant que d'autres captures soient réalisées et étudiées. Il s'agit peut-être d'une simple variété, encore que le caractère nouvellement décrit soit transmissible (comme tous les autres caractères) au travers d'une génération de blastozoïdes issus d'un bourgeonnement et morphologiquement très différents de l'oozoïde.

REMERCIEMENTS

Les dessins des spécimens sont dus au talent de M. Boonen que nous remercions vivement.

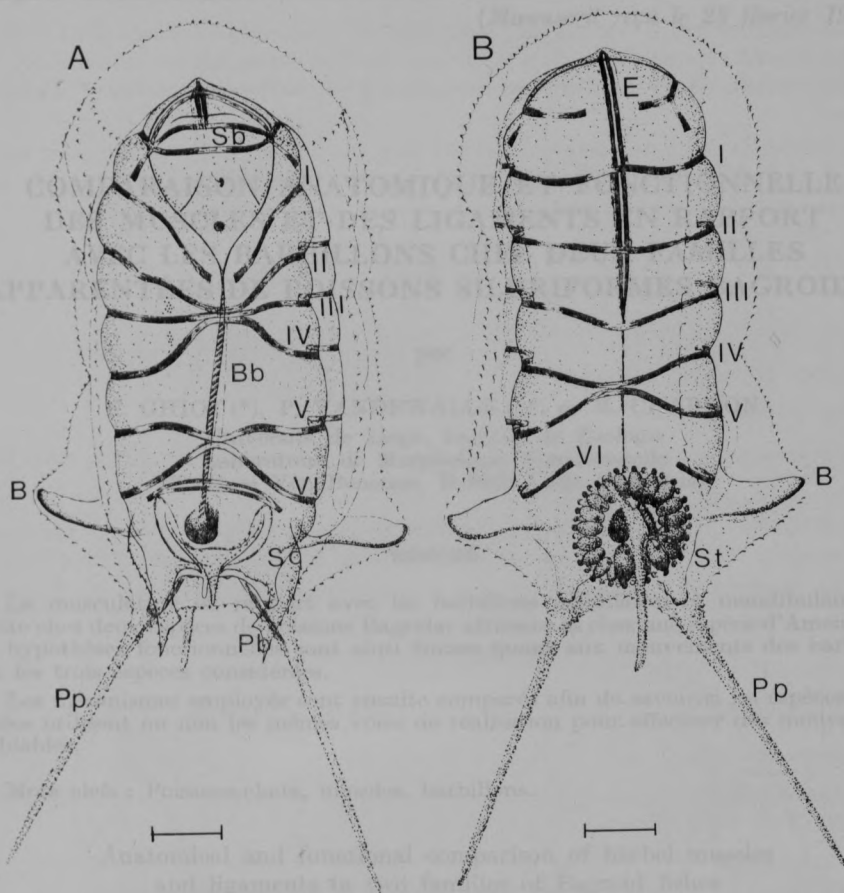


Fig. 1. — A : vue dorsale; B : vue ventrale d'un oozoïde de *Thalia orientalis* à balanciers. Sur chaque dessin, les détails de la face inférieure sont omis (ex. : endostyle, stolon segmenté).

B : balanciers; B.b. : barre branchiale; E : endostyle; P.b. : palpes bifides; P.p. : prolongements postérieurs; S.b. : siphon buccal; S.c. : siphon cloacal; St : stolon; I à VI : muscles du tronc. Échelle : 100 μ m.

Remarque : depuis le dépôt de cette note, plusieurs spécimens à « balanciers » ont été trouvés en Méditerranée centrale.

BIBLIOGRAPHIE

- GODEAUX, J. (1973) — Tuniciers pélagiques récoltés au cours de la troisième croisière atlantique de l'«*Armauer Hansen*». *Bull. Soc. roy. Sci. Liège*, **42**, 53-69.
- GODEAUX, J. (1979) — Sur deux espèces nouvellement définies du genre *Thalia* : *Thalia orientalis* Tokioka, 1937 et *Thalia cicar* van Soest, 1973. *Annls Soc. r. zool. Belg.*, **109**, 121-125.
- VAN SOEST, R. W. M. (1973) — The genre *Thalia* Blumenbach, 1798 (Tunicata, Thaliacea), with descriptions of two new species. *Beaufortia*, **20** (271), 193-212.