

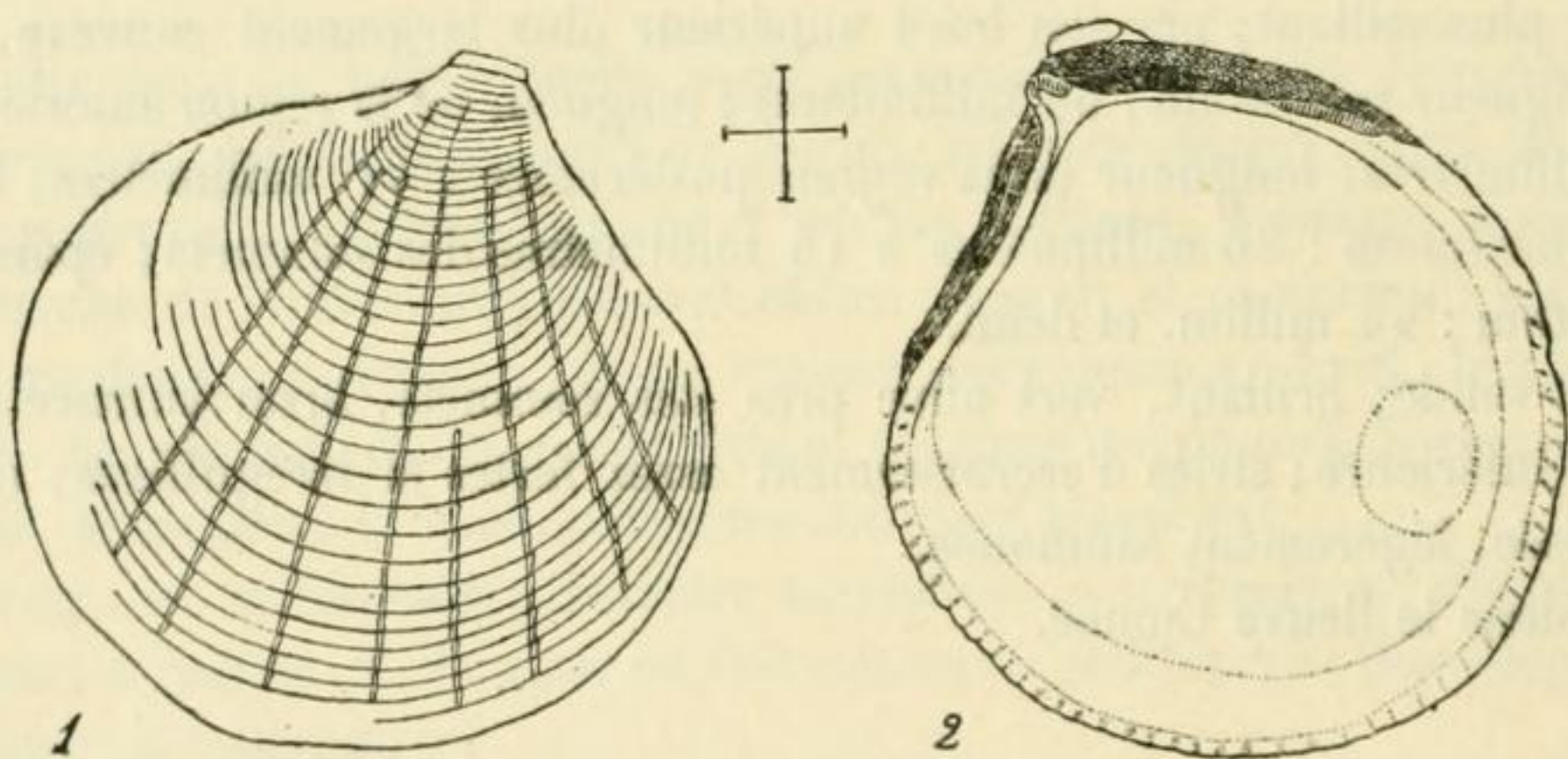
DESCRIPTION D'UN LAMELLIBRANCHE NOUVEAU
DES ÎLES MALOUINES,

PAR M. ED. LAMY.

Philobrya multistriata nov. sp.

Testa parva, suborbicularis, æquivalvis, valde inæquilateralis, antice brevissima. Margo dorsualis rectiusculus, margo ventralis arcuatus, latus anticum leviter excavatum, latus posticum expanso-rotundatum. Costæ radiantes nonnullæ humiles remotiusculæque ac striæ incrementi concentricæ confertæ validæ, costas in granula elongata secantes, superficiem ornant. Prodissoconcha, a reliqua testa pulvino discreta, umbones prominentes, prope anticos, format. Cardo rectus, lamellis crenulatis duabus fossula ligamenti valde elongata triangulari sejunctis munitus. Valvularum pagina interna versus marginem crenulata. Impressio muscularis sat conspicua. — Color pallide roseus, sub epidermide crassa brunnea.

Diam. ant.-post. : 6 millim. 5 ; diam. umbono-ventr. : 7 millimètres ; crass. : 4 millimètres.



Philobrya multistriata nov. sp.

Valve droite : 1. Face externe ; 2. Face interne.

Petite coquille, presque orbiculaire, équivalve, fortement inéquilatérale, à partie antérieure très courte. Bord dorsal à peu près droit, bord ventral arqué, côté antérieur légèrement concave, côté postérieur largement développé et arrondi. Sculpture formée de quelques côtes rayonnantes, peu saillantes et assez espacées, et de nombreuses stries d'accroissement bien marquées, qui découpent les côtes en séries de petites granulations allongées. Sommets saillants, presque antérieurs, formés par la prodissoconque, qui est séparée de la portion suivante de la coquille par

un bourrelet. La charnière rectiligne comprend deux bandes crénelées séparées par une fossette du ligament interne triangulaire, très allongée. Intérieur des valves à bord denticulé. Impression du muscle adducteur assez visible. — Couleur légèrement rosée, sous un épiderme épais brunâtre.

Habitat. — Îles Malouines ou Falkland.

Ce petit Lamellibranche est représenté, dans les collections du Muséum, par quatre valves isolées, qui avaient été rapportées de cette localité magellanique, en 1839, par du Petit-Thouars (Expédition de la *Vénus*), et qui, depuis lors, étaient restées sans détermination. Il me paraît distinct des formes de *Philobrya* décrites jusqu'ici. Par le contour orbiculaire de sa coquille, à région antérieure très peu développée, il ressemble au *Ph. meleagrina* F. Bernard⁽¹⁾, de l'île Stewart (Nouvelle-Zélande), et au *Ph. sublaevis* Pelseneer⁽²⁾, de l'Antarctique; mais il en diffère par la prédominance marquée que prend chez lui la sculpture concentrique : en effet, au lieu de n'être que faiblement indiquées, les stries d'accroissement deviennent très serrées et très accentuées dans cette nouvelle espèce, pour laquelle je propose le nom de *Philobrya multistriata*.

*LISTE DES PLANTES RÉCOLTÉES PAR LE COMMANDANT DE LACOSTE,
AU COURS DE SA MISSION EN ASIE CENTRALE, EN 1906,
PAR M. Paul DANGUY.*

La collection formée par M. le commandant de Lacoste, au cours de sa mission dans l'Asie centrale en 1906, bien qu'elle comprenne seulement 55 échantillons, présente cependant beaucoup d'intérêt. Les espèces qui la composent ont été récoltées dans les montagnes du Pamir, sur les contreforts du Mouz-tag-Ata, dans le massif du Karakorum, à des altitudes variant entre 3,000 et 5,000 mètres. Or dans ces régions, surtout aux hautes altitudes, non seulement les espèces sont peu nombreuses, mais les individus eux-mêmes se montrent rares et font souvent défaut dans les Herbiers.

Le commandant de Lacoste a pu ainsi rencontrer dans des localités peu explorées quelques espèces qui, les unes sont inédites, les autres comblent des lacunes existant dans l'Herbier cependant si riche du Muséum. Toutes fournissent des documents précieux à la géographie botanique par le soin avec lequel la station, l'altitude et la date de la récolte sont notées sur

⁽¹⁾ F. BERNARD, 1896, *Bull. Mus. hist. nat. Paris*, t. II, p. 195; *Journ. de Conch.*, vol. XLV, p. 12, pl. I, fig. 3.

⁽²⁾ P. PELSENEER, 1903, *Moll. Voy. «Belgica»*, p. 25, pl. VII, fig. 93-94. — Ed. LAMY, 1906, *Gastrop. prosobr. et Pélécyp. Expéd. antarct. franç. du D^r Charcot*, p. 18, pl. I, fig. 17-18.