

UNE NOUVELLE ESPÈCE DE *ZEPPELINA* VAILLANT 1890. (ANNÉLIDE POLYCHÈTE : CTENODRILIDAE)

par

Tegwyn Harris

Faculté des Sciences, Zoologie, Université d'Exeter, Devon, Angleterre.

Résumé

Description taxonomique d'une nouvelle espèce de *Zeppelinina* Vaillant avec un tableau comparatif des quatre espèces déjà connues de *Zeppelinina*.

DESCRIPTION DE *ZEPPELINA MACULOSA* sp. nov.

Matériel (Fig. 1).

Un spécimen adulte complet. L'holotype est déposé au British Museum (Natural History), sous le numéro 1969-95.

Lieu de récolte de l'holotype.

Parmi les *Lithothamnion* sur un roche du brise-lames à Sète, sur la côte méditerranéenne française.

Apparence externe.

Le segment céphalique, un peu arrondi, porte quatre tentacules dont une paire (la plus mince) est en position dorsale et l'autre en position ventrale. Pas d'yeux. La région céphalique est suivie de 35 sétigères dont la dernière porte l'anوس, entouré d'un anneau aplati (Fig. 1, A). Coloration brun clair, ponctué de taches brun foncé dont quelques-unes sont très petites.

Soies.

Il y a trois sortes de soie : des soies simples, capillaires, finement dentelées (Fig. 1, B) ; des soies courtes, nettement pectinées (Fig. 1, C)

et des soies courtes, fortement pectinées (Fig. 1, D). La distribution sur le corps de l'holotype en est donnée ci-dessous dans le tableau 1.

TABLEAU 1
Distribution des soies sur l'holotype de *Zeppelina maculosa* sp. nov.

Catégorie de soies	Rame ventrale			Rame dorsale		
	B	C	D	B	C	D
Numéro du segment						
1 (céphalique)	3	—	—	4	—	—
2	4	—	—	4	—	—
3	4	—	—	3	—	—
4	3	—	—	3	—	—
5	4	—	—	2	—	—
6	4	—	—	2	—	—
7	4	—	—	2	—	—
8	4	—	—	2	—	—
9	4	2	—	3	—	—
10	1	2	—	1	2	—
11	1	2	—	1	2	—
12	1	—	3	1	2	—
13	1	—	3	2	—	1
14	1	—	3	1	—	2
15	1	—	3	1	—	2
16	1	—	2	1	—	2
17	1	—	2	1	—	2
18	1	—	2	1	—	2
19	1	—	2	2	—	1
20	2	—	2	2	—	1
21	2	—	1	2	—	1
22	2	—	1	1	—	1
23	2	—	1	2	—	1
24	2	—	1	3	—	1
25	2	—	1	2	—	2
26	2	—	1	2	—	1
27	2	—	2	2	—	1
28	1	—	1	2	—	1
29	2	—	1	2	—	1
30	1	—	1	1	—	2
31	1	—	1	1	—	1
32	1	—	1	1	—	1
33	1	—	1	1	—	1
34	—	—	1	—	—	1
35	—	—	1	—	—	1
36	—	—	1	—	—	1

B, C, D, correspondent aux trois catégories de soies (voir fig. 1).
Les soies des segments 34 et 36 sont de la catégorie D, mais plus petites.

Note sur la nomenclature.

Le genre *Zeppelina* a été établi par Vaillant (1890) pour l'espèce *Z. monostyla* (Zeppelin). Monticelli (1897, 1910), Fauvel (1927) et Southward (1956) ont cité incorrectement l'auteur en désignant le genre sous le nom « *Zeppelinia* ». Hartman (1965) a rétabli l'appellation correcte.

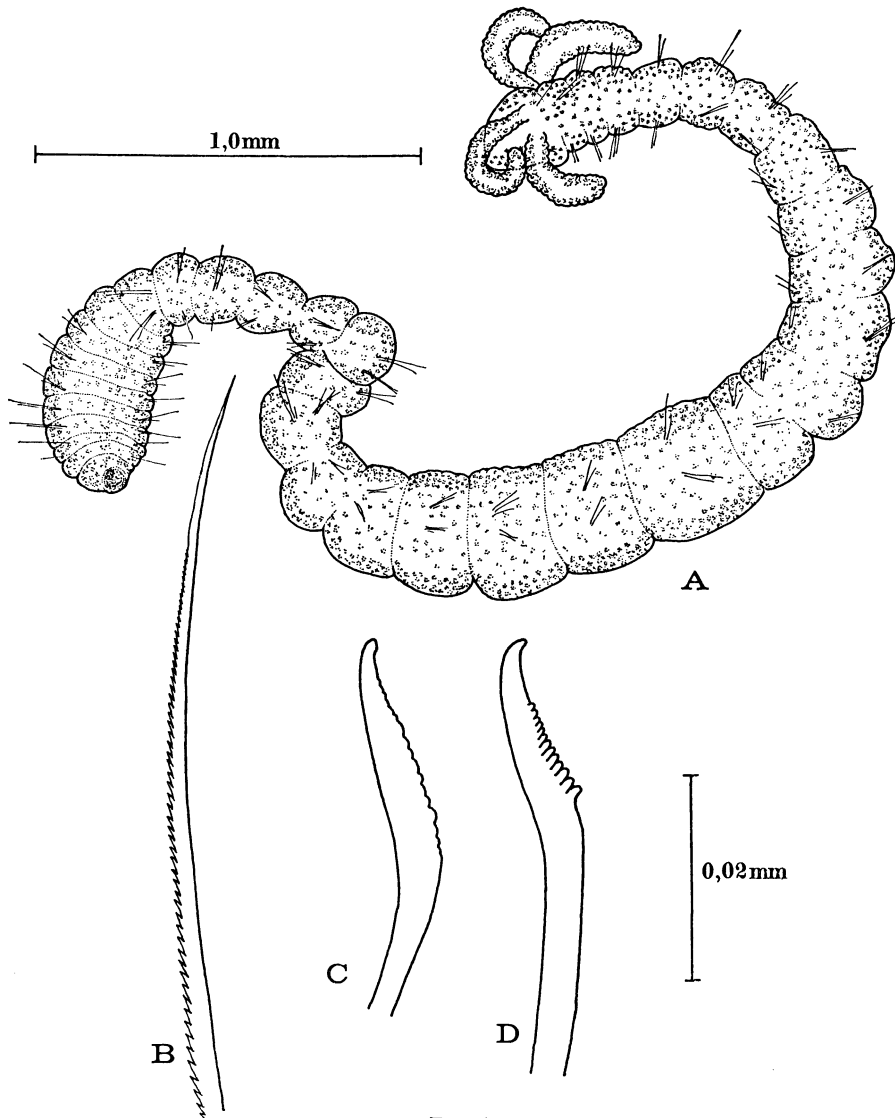


FIG. 1

Zeppelina maculosa sp. nov.

A. animal entier ; B. soie capillaire de la rame dorsale du 5^e sétigère ; C. soie courte pectinée de la rame ventrale du 9^e sétigère ; D. soie courte pectinée de la rame ventrale du 17^e sétigère.

Discussion.

Zeppelina maculosa sp. nov. n'est que la quatrième espèce du genre trouvée jusqu'ici ; les autres sont : *Z. monostyla* (Zeppelin, 1883), *Z. dentata* Monticelli 1897 et *Z. prolonga* Hartman 1965. La présente espèce me semble très voisine de *Z. dentata* Monticelli, redécrite par Southward en 1965, à cause de ses soies courtes et pectinées. Il existe cependant quelques différences très nettes entre ces deux

espèces et, pour en faciliter la détermination, nous donnons dans le tableau 2, ci-joint, les diagnoses des quatre espèces connues.

TABLEAU 2
Comparaison des diagnoses des quatre espèces de *Zeppelinina*

<i>Z. monostyla</i> (Zeppelin 1883)	<i>Z. dentata</i> Monticelli 1897	<i>Z. prolunga</i> Hartman 1965	<i>Z. maculosa</i> sp. nov.
Un tentacule céphalique	Deux tentacules céphaliques	Un tentacule céphalique	Quatre tentacules céphaliques
Soies courtes non pectinées	Soies courtes pectinées	Pas de soies courtes	Soies courtes pectinées
Une seule catégorie de soies courtes	Une seule catégorie de soies courtes	—	Deux catégories de soies courtes
Les soies courtes commencent au segment 5 ou 6	Les soies courtes commencent au segment 8	—	Les soies courtes commencent au segment 9
Soies capillaires dorsales et ventrales	Soies capillaires dorsales seulement	Soies capillaires dorsales et ventrales	Soies capillaires dorsales et ventrales
25 segments	30 segments	25 segments	36 segments

J'ai trouvé *Zeppelinina maculosa* sp. nov. au cours d'un séjour à la station zoologique marine et lagunaire de Sète. Je remercie le professeur J. Paris et ses collaborateurs de leur accueil dans ce laboratoire.

Summary

Taxonomic description of *Zeppelinina maculosa* sp. nov. A table of comparison between the four known species of *Zeppelinina* is given.

Zusammenfassung

Eine taxonomische Beschreibung der *Zeppelinina maculosa* sp. nov. Eine Vergleichstabelle der vier bekannten Arten von *Zeppelinina* wird beigelegt.

INDEX BIBLIOGRAPHIQUE

- FAUVEL, P., 1927. — Polychètes Sédentaires. *Faune France*, 16, pp. 1-494.
 HARTMAN, O., 1965. — Deep-water benthic Polychaetous Annelids off New England to Bermuda and other North Atlantic Arcas. *Occ. Pap. Allan Hancock Fdn.*, 28, pp. 1-378.
 MONTICELLI, F.S., 1897. — *Adelotacta Zoologica. Mitt. zool. Staz. Napoli*, 12, pp. 432-462.
 MONTICELLI, F.S., 1910. — *Raphidrilus nemasoma* Montic. Nuovo Ctenodrilide del Golfo di Napoli. (Revisione de Ctenodrilidi.) *Arch. zool. ital.*, 4, pp. 401-436.
 SOUTHWARD, E.C., 1956. — On some Polychaeta of the Isle of Man. *Ann. Mag. nat. Hist.*, ser. 12, 9, pp. 257-279.
 VAILLANT L., 1890. — Histoire Naturelle des Annelés marins et d'eau douce. Paris : Roret. 3 (2), pp. 341-768.
 ZEPPELIN, M.G., 1883. — Über den Bau und die Theilungsvorgänge des Ctenodrilus monostylos nov. spec. *Z. wiss. Zool.*, 39, pp. 615-652.