

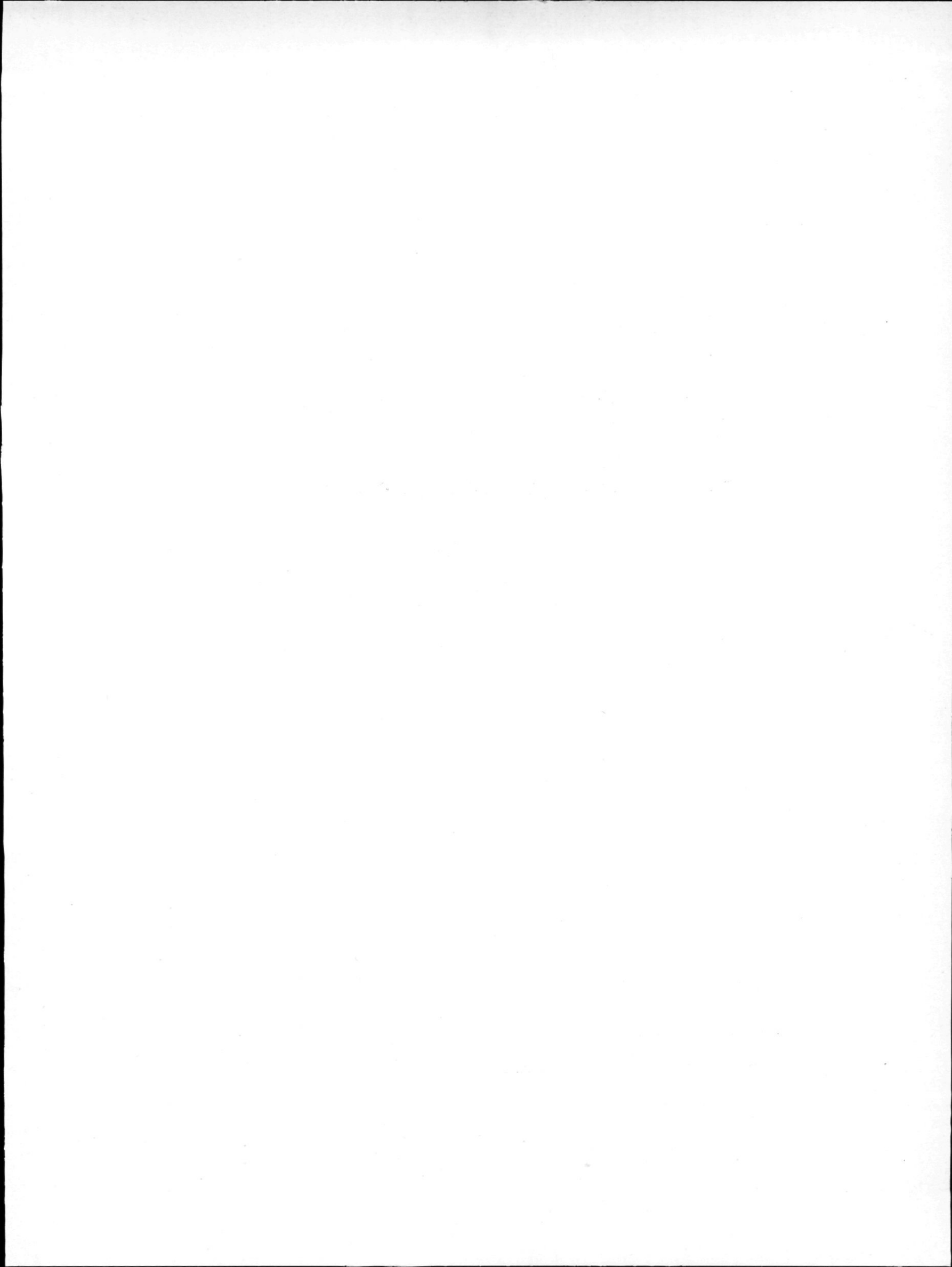
GRYLLIDAE ET GRYLLACRIDAE

PAR

L. CHOPARD (Paris)

Distribué le 31 décembre 1931

Vol. IV, fasc. 1 (1).



GRYLLIDAE et GRYLLACRIDAE

PAR

L. CHOPARD (Paris)

FAMILIA GRYLLIDAE.

SUBFAMILIA GRYLLOTALPINAЕ.

Gryllotalpa africana BEAUV.

Célèbes : Menado (van Braekel); 8 mâles, 10 femelles.

Sumatra : Koeta Nopan, 25-IV-1929; 2 femelles.

Cette espèce a une distribution géographique immense, occupant presque toute l'Afrique, une grande partie de l'Asie, la Malaisie, la Nouvelle-Guinée et jusqu'au Nord de l'Australie.

Gryllotalpa hirsuta BURM.

Java : Pendjaloë, 31-XII-1929; 1 mâle.

Cette grosse Courtilière habite les îles de la Sonde; la forme macroptère a été décrite sous le nom de *Gryllotalpa longipennis* Haan.

SUBFAMILIA TRIDACTYLINAЕ.

Tridactylus thoracicus GUÉR.

Sumatra : Panti, 26-IV-1929; 1 femelle.

Espèce habitant l'Inde et les îles indo-malaises.

SUBFAMILIA **GRYLLINAE.****Apiotarsoides**, nov. gen.

Ce genre présente les caractères du genre *Apiotarsus* Sauss., en particulier la forme si remarquable des pattes postérieures; mais il est pourvu d'élytres courts, à nervation semblable dans les deux sexes.

Apiotarsoides semialatus, nov. spec.

(Fig. 1, 2, 3 et 4.)

Nouvelle-Guinée : Lomira (côte méridionale), dans forêt vierge primaire, niveau de la mer, 20-III-1929; 1 femelle.

Cette espèce m'avait été déjà communiquée par le D^r H. Karny et sa description devait paraître dans une étude en préparation sur les matériaux du Musée de Buitenzorg; c'est cette description que je donne ici.

TYPES : 1 mâle et 1 femelle, îles Kei : Toeal (H.-C. Siebers, 1922); collection Chopard.

Insecte d'assez grande taille, de forme très allongée (fig. 1), d'un brun fauve assez uniforme, finement pubescent. Tête de la largeur du pronotum, grosse, arrondie; front très grand, vaguement orné de bandes longitudinales brunâtres, le rostre frontal bien plus étroit que le premier article antennaire, court, légèrement cannelé à l'extrémité. Face courte et large, rencontrant le front à angle obtus, l'écusson facial très peu élevé, assez fortement bombé. Yeux presque ronds, peu saillants; ocelles peu marqués, les latéraux à la base du rostre, l'anérieur au fond de la fossette. Antennes très longues et très épaisses, les articles, surtout dans la moitié basale, très courts, bien plus larges que longs, le premier article très grand, à peu près aussi long que large.

Pronotum allongé, presque cylindrique, un peu plus étroit en avant qu'en arrière, le bord antérieur à peine concave, le bord postérieur très légèrement convexe; disque un peu bosselé, brun marron, luisant; lobes latéraux jaunâtres, à bord inférieur remontant légèrement en arrière. Abdomen allongé, étroit, brun dessus, jaunâtre dessous; valve anale supérieure triangulaire, allongée, en gouttière et tachée de noir au milieu; cerques longs, fins, brunâtres. Plaque sous-génitale du mâle très longue, étroite, un peu arrondie au bout, noirâtre. Plaque sous-génitale de la femelle brune, large et courte, à bord postérieur large et faiblement concave. Oviscapte assez long, mais plutôt épais, un peu aplati dorso-ventralement; valves apicales assez grandes, plates, les supérieures aiguës à l'apex, à bord externe légèrement denticulé, les bords inférieurs parallèles sur les deux tiers de leur longueur, convergents ensuite (fig. 4).

Élytres atteignant l'apex du deuxième tergite abdominal, se croisant largement sur la ligne médiane; dessus brun marron, sauf la bande humérale blanchâtre; nervures simples, longitudinales, semblables dans les deux sexes, au nombre de 6 dans le champ dorsal, outre la nervure humérale; champ laté-

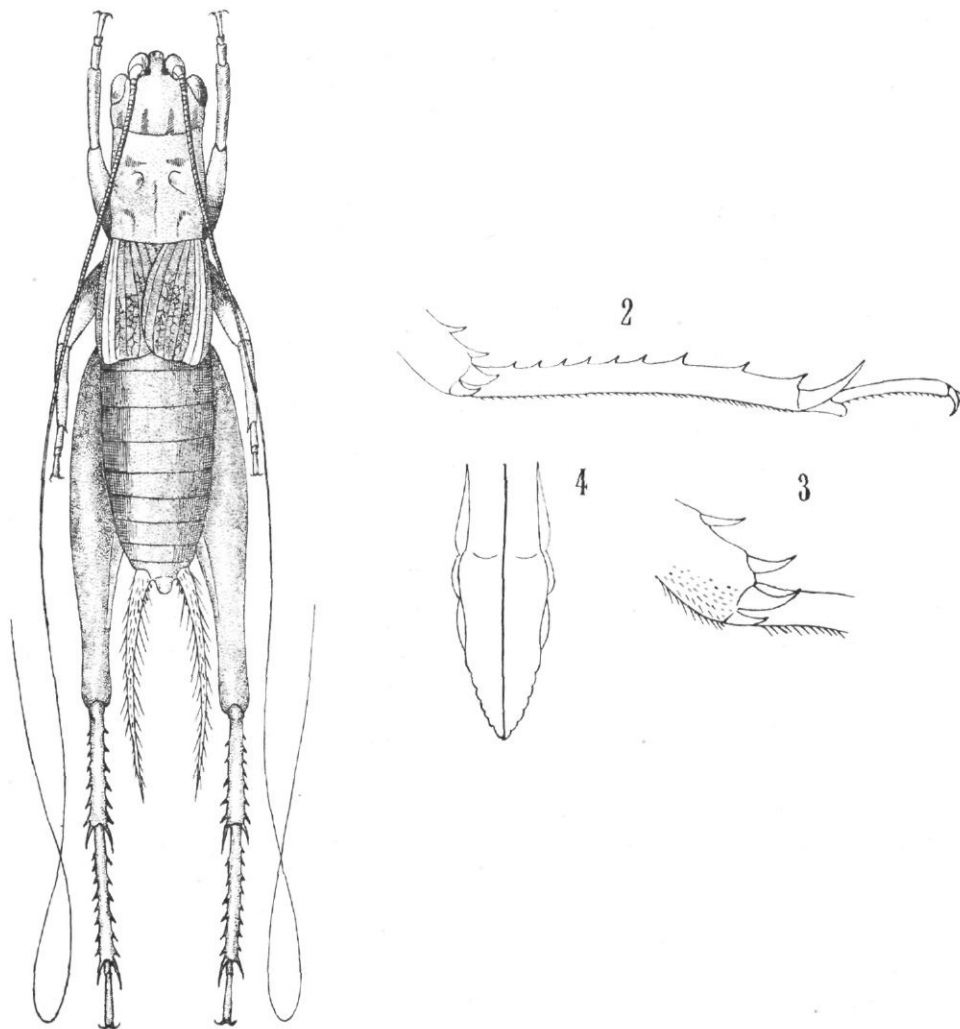


FIG. 1. — *Apiotarsoides semialatus*, nov. spec., mâle.

FIG. 2. — *Apiotarsoides semialatus*, nov. spec., tarse postérieur, face externe.

FIG. 3. — *Apiotarsoides semialatus*, nov. spec., éperons internes du tibia postérieur.

FIG. 4. — *Apiotarsoides semialatus*, nov. spec., extrémité de l'oviscapte.

ral élevé, en grande partie transparent, sauf une bande brune le long de l'aire blanchâtre humérale, présentant 4 nervures simples, régulièrement espacées.

Pattes antérieures et intermédiaires courtes et fortes, jaunâtres. Fémurs antérieurs très épais, comprimés; tibias épais, légèrement comprimés, non

perforés, armés à l'apex de 3 éperons courts et forts; bien que ces trois éperons se trouvent groupés à la face inférieure, l'un d'eux appartient certainement au bord supérieur interne et a été rejeté vers l'angle inférieur du tibia; tarses très courts, surtout le métatarse, qui est large, muni en dessous d'une pelote le long de laquelle se trouvent des rangées de très fines spinules. Pattes intermédiaires un peu plus longues que les antérieures, les tibias armés de 2 éperons inférieurs et 1 supérieur interne. Fémurs postérieurs très longs et assez grêles, jaunâtres, pubescents; tibias extraordinairement courts, plus courts que le métatarse, brunâtres; leur bord externe armé de 7 épines courtes et fortes, celles du bord interne au nombre de 5; éperons apicaux très courts, comprimés, larges à la base, surtout les externes (fig. 3); éperon supérieur interne égal à l'intermédiaire en longueur, mais un peu moins large, ressemblant davantage aux épines. Métatarses (fig. 2) très longs et grêles, presque cylindriques, armés de deux grands éperons apicaux et de 7 à 8 gros denticules sur chaque bord supérieur; troisième article des tarses long et grêle.

Long., ♂ 25 mm., ♀ 29 mm., pronot., ♂ 5,5 mm., ♀ 6 mm.; fém. post., ♂ 17 mm., ♀ 18,5 mm.; tib. post., ♂ 7 mm., ♀ 7,2 mm.; métatarse post., ♂ 7,5 mm., ♀ 8 mm.; élytres, ♂ 5,5 mm., ♀ 6,2 mm., oviscapte 14,5 mm.

Ce très remarquable insecte existe donc aux îles Kei et en Nouvelle-Guinée; c'est la première espèce connue depuis la description de l'*Apiotarsus gryllacroides* Sauss., qui puisse être rapprochée de ce dernier. Les genres *Apiotarsus* et *Apiotarsoïdes* forment d'ailleurs un groupe bien caractérisé dont on ne connaît des représentants qu'aux îles Fidji, en Nouvelle-Guinée, aux îles Kei et aux Philippines (1).

Brachytrypes portentosus (LICHT.)

Java : Buitenzorg, 17-XII-1928, 1 femelle; 30-XII-1928, 2 mâles. — Tjipanas, 24-XII-1928, 1 larve.

Sumatra : Environs de Medan (van der Meer Mohr), 1 mâle.

Ce gros Grillon, très souvent nuisible dans les cultures, existe dans l'Inde, la Malaisie, l'Indo-Chine, et remonte jusqu'à Formose.

(1) Cette dernière indication est inédite et je profite de l'occasion pour signaler la présence d'une espèce du genre *Apiotarsus* dans cette région. Je possède, en effet, depuis assez longtemps, dans ma collection, une femelle d'*Apiotarsus* provenant de Mindanao, que je m'étais abstenu de décrire parce qu'elle n'était pas adulte; quoiqu'il soit bien difficile de caractériser convenablement une espèce dans ces conditions, je pense pouvoir en donner la courte diagnose ci-dessous, qui permettra de la reconnaître :

Apiotarsus philippinensis, nov. spec. — Type : 1 femelle immature de Davao (Mindanao), îles Philippines; collection Chopard.

Semble très voisin d'*A. gryllacroides*; en diffère par les tibias antérieurs armés de

Gymnogryllus pulvillatus (SAUSS.)

Nouvelle-Guinée : Manokwari, 10-III-1929; 1 femelle.

Espèce connue seulement des îles de la Sonde.

Gymnogryllus angustus (SAUSS.)

Sumatra, avril-mai 1929; 1 femelle.

Je rapporte cet individu à *G. angustus*, bien que les fémurs postérieurs soient pubescents et non glabres, comme l'indique Saussure; je n'ai d'ailleurs jamais vu de *Gymnogryllus* entièrement glabres et je pense qu'il faut chercher d'autres différences entre cette espèce et la précédente. Il me semble qu'on peut les trouver dans la forme du pronotum, qui n'est pas du tout élargi en avant, et des métatarses postérieurs, qui sont plus longs et surtout plus étroits, à peine élargis au sommet.

Le *Gymnogryllus angustus* n'est connu que de Java et de Sumatra.

Gymnogryllus elegans (GUÉR.)

Java : Tjipanas, 24-XII-1928; 1 mâle, 3 femelles.

Espèce également caractéristique des îles de la Sonde.

Gryllus mitratus BURM.

Sumatra : Lac de Toba, 1-IV-1929; 1 mâle.

Ce Grillon est un des plus communs de la région indo-malaise.

Gryllus oceanicus LE GUILLOU.

Java : Buitenzorg, 19-XII-1928; 1 femelle.

Contrairement au précédent, qui habite surtout la région indienne et ne dépasse pas au Sud et à l'Est la Malaisie et les Célèbes, ce Grillon est caractéristique des îles océaniques et ne se trouve que rarement dans les îles de la Sonde.

trois éperons apicaux, les fémurs postérieurs un peu plus larges, les tibias postérieurs pas plus longs que le métatarse; celui-ci armé, sur chaque bord, de six à huit denticules. La taille doit être, chez l'individu adulte, sensiblement la même que chez *gryllacroides*.

Gryllodes sigillatus (WALK.)

Bornéo : Samarinda, 9-II-1929; 1 mâle.

Célèbes : Dongala, 5-II-1929; 1 mâle.

Espèce répandue dans toutes les régions tropicales ou subtropicales, depuis l'Amérique méridionale jusqu'à l'Australie.

Scapsipedus mandibularis SAUSS.

Sumatra : Panti, 26-IV-1929; 1 femelle.

Habite la région indo-malaise, l'Indo-Chine, le Japon.

SUBFAMILIA **MOGOPLISTINAE.****Ornebius brevipennis**, nov. spec.

(Fig. 5, 6, 7 et 8.)

Types. — Nouvelle-Guinée (Arfak) : Moemi, 5-III-1929; 1 mâle. — Manoi, 2-III-1929; 1 femelle.

I. Aroe : Enoe, 22-III, 1929; 1 exemplaire.

♂ (fig. 5). De taille moyenne pour le genre; testacé rougeâtre avec l'abdomen noirâtre; revêtement d'écailles brunes et blanchâtres, en grande partie enlevé. Tête rousse, à rostre frontal (fig. 6) très faiblement sillonné, de la largeur du premier article des antennes. Palpes maxillaires jaunâtres, à trois derniers articles subégaux, le 5^e triangulaire, tronqué un peu obliquement à l'apex.

Pronotum assez faiblement rétréci en avant, à bord postérieur arrondi, bordé d'écailles jaunâtres; lobes latéraux jaunes. Abdomen noirâtre, le processus des valves anales cylindrique, arrondi à l'apex, dirigé un peu obliquement vers le haut.

Pattes jaunâtres avec des écailles brunes et blanchâtres; tibias antérieurs perforés d'un petit tympan rond. Tibias postérieurs à denticulation assez forte et assez peu serrée (une vingtaine de denticules au bord interne); éperon inférieur interne très long, presque aussi long que l'intermédiaire. Métatarse postérieur (fig. 7) comprimé, un peu épais, à denticulations peu nombreuses (6 à 8 sur chaque bord).

Élytres jaunâtres, recouverts par le pronotum jusqu'au delà du milieu.

♀. Un peu plus grande que le mâle. Tête et pattes présentant les mêmes caractères. Pronotum aussi long que large, un peu rétréci en avant; abdomen

noirâtre. Oviscapte assez long, légèrement incurvé vers le bas, à valves apicales lancéolées, étroites, lisses, les supérieures présentant à leur base une soie dressée (fig. 8).

Long., ♂ 8 mm., ♀ 10 mm.; pronot., ♂ 3 mm., ♀ 2,5 mm.; fém. post., ♂ 4,6 mm., ♀ 6,5 mm.; tib. post., ♂ 3,5 mm., ♀ 4,5 mm.; élytres, ♂ 1 mm.; oviscapte, 6 mm.

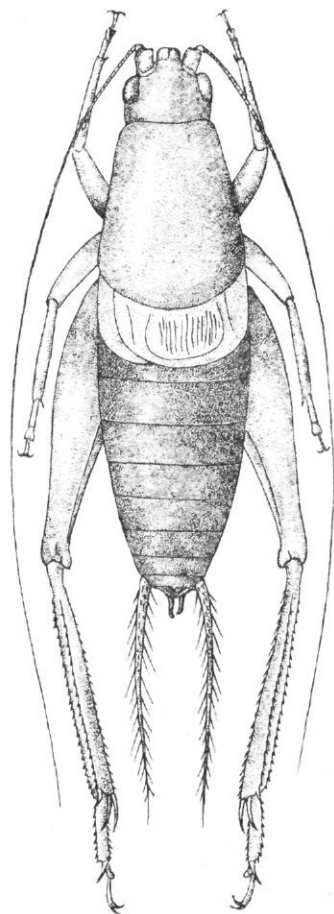


FIG. 5. — *Ornebius brevipennis*, nov. spec., mâle.

Le mâle de cette espèce est remarquable par ses élytres qui dépassent très peu le pronotum; dans les deux sexes, le métatarse postérieur est épais, à denticulations peu nombreuses. La taille, surtout chez la femelle, est tout à fait intermédiaire entre les grandes espèces du genre, comme *abdominalis*, et les petites du groupe de *Guerini*.

La plus grande confusion règne actuellement sur la valeur des genres du groupe des *Mogoplistinae*. En ce qui concerne spécialement les deux genres *Ornebius* et *Liphoplus*, le caractère de la division de la protubérance faciale,

indiqué par Saussure, est sans valeur, car chez toutes les espèces cette protubérance est plus ou moins fortement sillonnée; quoique faible, ce sillon est parfaitement indiqué chez l'espèce type du genre *Ornebius*, l'*O. xanthopterus* Guér., de l'île Maurice, dont j'ai pu récemment étudier un exemplaire (fig. 9 et 10). Je n'hésite donc pas à considérer les deux genres comme synonymes. Le genre *Cycloptilum*, dont l'espèce type est *C. squamosum* Scudd., semble assez différent en ce que son rostre frontal est très large et très arrondi (fig. 11); du moins tel est le caractère de l'espèce type, car nombre d'espèces ont été décrites depuis dans ce genre qui semblent beaucoup plus voisines d'*Ornebius*. M. Morgan Hebard, de Philadelphie, étant occupé à reviser les espèces américaines du genre, nous fixera certainement dans un avenir prochain sur sa validité.

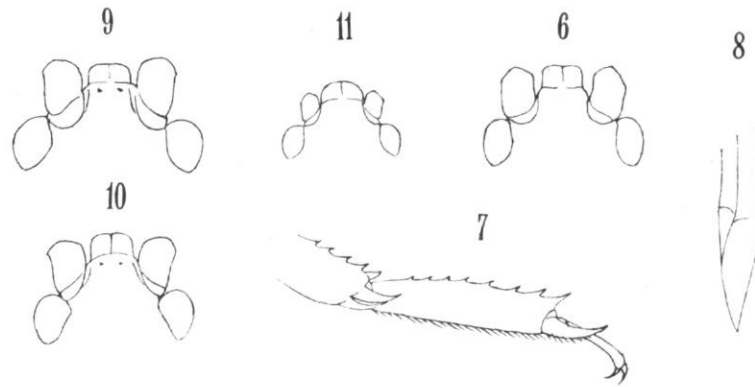


FIG. 6. — *Ornebius brevipennis*, nov. spec., rostre frontal.
 FIG. 7. — *Ornebius brevipennis*, nov. spec., tarse postérieur, face interne.
 FIG. 8. — *Ornebius brevipennis*, nov. spec., extrémité de l'oviscapte.
 FIG. 9. — Rostre frontal d'*Ornebius xanthopterus* GUÉR.
 FIG. 10. — Rostre frontal chez *Liphoplus Novarae* SAUSS.
 FIG. 11. — Rostre frontal chez *Cycloptilum squamosum* SCUDD.

En ce qui concerne la région indo-australienne, les espèces suivantes peuvent être considérées comme appartenant au genre *Ornebius* :

<i>O. nigripalpis</i> Guér.	Pondichéry.
<i>O. Guerinii</i> Bol. (<i>Liphoplus</i>)	Inde méridionale.
<i>O. fasciatus</i> Br. (<i>Liphoplus</i>)	Birmanie.
<i>O. ceylonicus</i> Chop. (<i>Liphoplus</i>)	Ceylan.
<i>O. abdominalis</i> Stål (<i>Ectatoderus</i>)	Philippines.
<i>O. cucullatus</i> Bol. (<i>Ectatoderus</i>)	Philippines.
<i>O. formosanus</i> Shiraki (<i>Ectatoderus</i>)	Formose.
<i>O. annulipedus</i> Shiraki (<i>Liphoplus</i>)	Formose.
<i>O. kanetataki</i> Matsumura (<i>Ectatoderus</i>)	Formose.

<i>O. minusculus</i> Chop. (<i>Liphoplus</i>)	Mentawai.
<i>O. fuscipennis</i> Chop. (<i>Liphoplus</i>)	Mentawai.
<i>O. Karnyi</i> Chop.	Mentawai.
<i>O. nigripes</i> Chop.	Krakatau.
<i>O. obscuripennis</i> Chop. (<i>Liphoplus</i>)	Sarawak.
<i>O. angustifrons</i> Chop. (<i>Liphoplus</i>)	Sarawak.
<i>O. brevipalpis</i> Chop.	Sarawak.
<i>O. brevipennis</i> , nov. spec.	Nouvelle-Guinée.
<i>O. acutus</i> , nov. spec.	Nouvelle-Guinée.
<i>O. rotundatus</i> , nov. spec.	Nouvelle-Guinée.
<i>O. noumeensis</i> Bol. (<i>Ectatoderus</i>)	Nouvelle-Calédonie.
<i>O. novarae</i> Sauss. (<i>Liphoplus</i>)	Tahiti, Samoa.
<i>O. nigripennis</i> Chop. (<i>Liphoplus</i>).....	Samoa.
<i>O. Mjöbergi</i> Chop. (<i>Hoplosphyrum</i>)	Australie.
<i>O. nigromaculatus</i> Chop. (<i>Liphoplus</i>)	Australie.
<i>O. pallidus</i> Chop. (<i>Liphoplus</i>)	Australie.
<i>O. parvithorax</i> Chop. (<i>Liphoplus</i>)	Australie.
<i>O. griseus</i> Chop. (<i>Liphoplus</i>)	Australie.
<i>O. australicus</i> Chop. (<i>Liphoplus</i>)	Australie.

Les *Ornebius ceylonicus* Chop., 1928 (non *Liphoplus ceylonicus* Chop., 1925) et *O. leucopygus* Chop. sont tous deux bien différents du genre *Ornebius* et se rapprochent beaucoup de *Mogoplistes* par leur protubérance frontale très large et très arrondie; peut-être sont-ils à rapprocher de ce dernier genre ou de *Gotwendia* Bol., ce qu'il est impossible de décider sans en connaître le mâle. Quant à *Ornebius Annandalei* Chop., c'est un insecte fort intéressant qui devra être également éloigné des *Ornebius* et qui semble avoir des affinités avec les *Glaphyropus* d'Amérique; il devra sans doute former le type d'un genre nouveau qu'il est bien difficile de caractériser sans la connaissance du mâle.

Toutes les espèces que je conserve ici dans le genre *Ornebius* sont assez voisines et assez difficiles à déterminer, surtout les femelles. Le tableau suivant aidera à la détermination des formes indo-australiennes.

MALES.

1. Espèces de 10 à 12 millimètres	2
— Espèces de 6 à 8 millimètres	5
2. Élytres largement fasciés de noir à l'extrémité; fémurs postérieurs noirs (Birmanie)	<i>fasciatus</i> Br.
— Élytres à bord postérieur simplement rembruni; fémurs postérieurs testacés ou roux	3

3. Élytres entièrement d'un jaune ambré *abdominalis* Stål.
— Élytres enfumés, rembrunis à l'apex 4
4. Rostre frontal aussi large que le premier article des antennes; pronotum bien rétréci en avant; miroir caché seulement à la base
..... *fuscipennis* Chop.
— Rostre frontal plus étroit; pronotum à peine rétréci en avant; tiers basal du miroir caché par le pronotum *Karnyi* Chop.
5. Espèce de Nouvelle-Calédonie *noumeensis* Bol.
— Espèces d'une autre provenance 6
6. Élytres blanchâtres, laiteux, avec la base et le bord postérieur tachés de brun 7
— Élytres testacés ou brunâtres 11
7. Rostre frontal plus étroit que le premier article des antennes 8
— Rostre frontal plus large que le premier article des antennes 10
8. Rostre frontal noir, luisant; processus des valves anales bifurqué
..... *Mjöbergi* Chop.
— Rostre frontal brun jaunâtre; processus des valves anales simple 9
9. Cinquième article des palpes maxillaires aussi long que le troisième, faiblement élargi à l'apex *angustifrons* Chop.
— Cinquième article des palpes maxillaires un peu plus court que le troisième, très large à l'apex *cucullatus* Bol.
10. Tête et abdomen roux; élytres dégagés un peu avant le miroir
..... *nigromaculatus* Chop.
— Tête et abdomen noirâtres; élytres couverts par le pronotum jusqu'au miroir *Guerini* Bol.
11. Élytres testacé ambré 12
— Élytres brun foncé 18
12. Élytres cachés par le pronotum jusqu'au delà du milieu.
..... *brevipennis* Chop.
— Élytres bien dégagés 13
13. Rostre frontal plus étroit que le premier article des antennes, sillonné; palpes maxillaires et abdomen jaunâtres *Novarae* Sauss.
— Rostre frontal plus large que le premier article des antennes, à sillon à peine indiqué 14
14. Palpes maxillaires et abdomen brun noirâtre *nigripalpis* Guér.
— Palpes maxillaires testacés, abdomen brun ou roux 15

15. Pronotum bien rétréci en avant *australicus* Chop.
 — Pronotum peu rétréci en avant 16
16. Taille très petite (5,5 mm.) *pallidus* Chop.
 — Taille plus grande (8-9 mm.) 17
17. Processus des valves anales aigu à l'apex *acutus* n. sp. ⁽¹⁾.
 — Processus des valves anales arrondi à l'apex *rotundatus* n. sp. ⁽²⁾.
18. Rostre frontal plus large que le premier article des antennes, arrondi;
 pronotum à peine rétréci en avant *nigripennis* Chop.
 — Rostre frontal à peine aussi large que le premier article des antennes;
 pronotum assez fortement rétréci en avant 19
19. Écailles du bord postérieur et des côtés du pronotum d'un blanc pur;
 extrémité du tibia et du métatarse postérieurs jaunâtres; 5° article des
 palpes maxillaires en triangle très large *minusculus* Chop.
 — Écailles du bord postérieur et des côtés du pronotum jaunâtres; tibias
 et métatarses postérieurs à apex brun; 5° article des palpes maxil-
 laires moins élargi à l'apex *obscuripennis* Chop.

FEMELLES.

1. Taille plus grande (10-12 mm.) 2
 — Taille plus petite (6-8 mm.) 6
2. Oviscapte à valves apicales crénelées en dessous *parvithorax* Chop.
 — Oviscapte à valves lisses 3
3. Fémurs postérieurs noirs *fasciatus* Br.
 — Fémurs postérieurs jaunâtres 4
4. Palpes noirâtres *fuscipennis* Chop.
 — Palpes jaunâtres 5

⁽¹⁾ *Ornebius acutus*, nov. spec. — *Type* : 1 mâle, Nouvelle-Guinée : Simbang (coll. Chopard). — Petit, roux; protubérance faciale large, faiblement divisée; pronotum peu rétréci en avant; élytres recouverts jusqu'à la base du miroir, jaunâtres, très légèrement opalescents, à bord postérieur très peu rembruni. Pattes postérieures et cerques jaunes; abdomen noir; processus des valves anales dressé, aigu. — Longueur : 7 mm.

⁽²⁾ *Ornebius rotundatus*, nov. spec. — *Type* : 1 mâle, Nouvelle-Guinée : Seleu (coll. Chopard). — Petit, testacé roussâtre; protubérance faciale large, légèrement sillonnée; pronotum faiblement rétréci en avant, à bord postérieur peu convexe; élytres à miroir entièrement dégagé, jaunâtre, à bord postérieur rembruni. Abdomen jaunâtre, les processus des valves anales à apex arrondi, un peu renflé, légèrement divergents. — Longueur : 9 mm.

5. Métatarses postérieurs élargis à l'apex; valves supérieures de l'oviscapte à bord supérieur très droit à l'apex *brevipennis* Chop.
 — Métatarses postérieurs non élargis; valves supérieures de l'oviscapte à bord supérieur un peu convexe *abdominalis* Stål.
6. Fémurs postérieurs jaunes, tibias noirs *nigripes* Chop.
 — Fémurs et tibias postérieurs sans contraste net 7
7. Oviscapte à valves inférieures crénelées à l'apex 8
 — Oviscapte à valves inférieures lisses à l'apex 9
8. Espèce de l'Inde méridionale *Guerini* Bol.
 — Espèce de Ceylan *ceylonicus* Chop. ⁽¹⁾.
9. Palpes maxillaires à 4^e et 5^e articles plus courts que le 3^e 10
 — Palpes maxillaires à trois derniers articles subégaux 11
10. Oviscapte très court (1,6 mm.) à valves pourvues de longs poils vers l'apex *brevipalpis* Chop.
 — Oviscapte plus long (4,5 mm.) à valves sans poils *griseus* Chop.
11. Tibias et métatarses postérieurs jaunâtres, unicolores 12
 — Tibias et métatarses postérieurs bruns à l'apex 13
12. Rostre frontal plus large que le premier article des antennes
 *australicus* Chop.
 — Rostre frontal plus étroit que le premier article des antennes
 *Novarae* Sauss.
13. Pronotum rétréci en avant, aussi long que large en arrière
 *nigromaculatus* Chop.
 — Pronotum à peine rétréci en avant, plus long que large en arrière.
 *obscuripennis* Chop.

SUBFAMILIA **TRIGONIDIINAE.****Paratrigonidium nitidum** BR.

Nouvelle-Guinée : Forêt entre Lomira et lac de Kamakahwalla, 19-III-1929; 1 femelle.

Cette espèce a été décrite de Birmanie; mais, comme la plupart des *Trigonidiinae*, elle doit avoir une distribution assez étendue. Je la connais d'ailleurs déjà de Sumatra.

⁽¹⁾ Extrêmement voisin du précédent, dont il n'est sans doute qu'une race géographique.

SUBFAMILIA **PHALANGOPSINAE.****Parendacustes cavicola** CHOP.

Sumatra : Haran Kloof, 24-IV-1929; 2 mâles, 5 femelles.

Cette espèce, décrite d'une grotte de la côte Ouest de Sumatra, doit, comme beaucoup d'Orthoptères troglodytes, se retrouver hors des cavernes, dans les endroits humides.

SUBFAMILIA **ENOPTERINAE.****Nisitra vittata** (HAAN).

Sumatra : Tandjong Karang, 12-IV-1929; 1 mâle. — Haran Kloof, 23-IV-1929; 1 mâle, 3 femelles. — Singalang, 22-IV-1929; 1 mâle. — Padang, 21-IV-1929; 1 mâle.

Bornéo : Samarinda, 9-II-1929; 1 mâle.

Espèce caractéristique de la région indo-malaise.

Cardiodactylus Novae-Guineae (HAAN).

Nouvelle-Guinée (Arfak) : Sakoemi, 11-III-1929; 1 mâle, 1 larve; 12-III-1929; 1 mâle, 2 larves; 11-12-III-1929; 1 exemplaire.

Espèce très répandue depuis Java jusqu'en Nouvelle-Guinée; existe également à Samoa et dans le Nord de l'Australie, d'une part, à Singapore, d'autre part.

Cardiodactylus pictus SAUSS.

Nouvelle-Guinée : Forêt entre Lomira et lac de Kamakahwalla, 19-III-1929; 4 femelles. — Manoi (Arfak), 2-III-1929; 2 femelles. — Moemi (Arfak), 5-III-1929; 2 femelles.

Cette espèce paraît beaucoup moins répandue que la précédente; je ne la connais que de Nouvelle-Guinée, des Moluques et des îles Kei.

Lebinthus Leopoldi, nov. spec.

(Fig. 12, 13, 14 et 15.)

Nouvelle-Guinée : Manoi (Arfak), 2-III-1929; 1 mâle et une femelle types; 4 mâles, 6 femelles cotypes.

Taille moyenne, brun foncé sur la tête et le thorax, roussâtre sur l'abdomen (fig. 12); pubescence fine assez abondante. Tête un peu moins large que le pronotum, courte; occiput presque noir, orné de quatre fines lignes rousses; rostre

frontal très large, court, tronqué au sommet et présentant, sur le dessus, quelques gros points pilifères. Face large et courte, rousse, l'écusson facial aplati avec deux petites impressions près de la ligne médiane. Palpes bruns, un peu

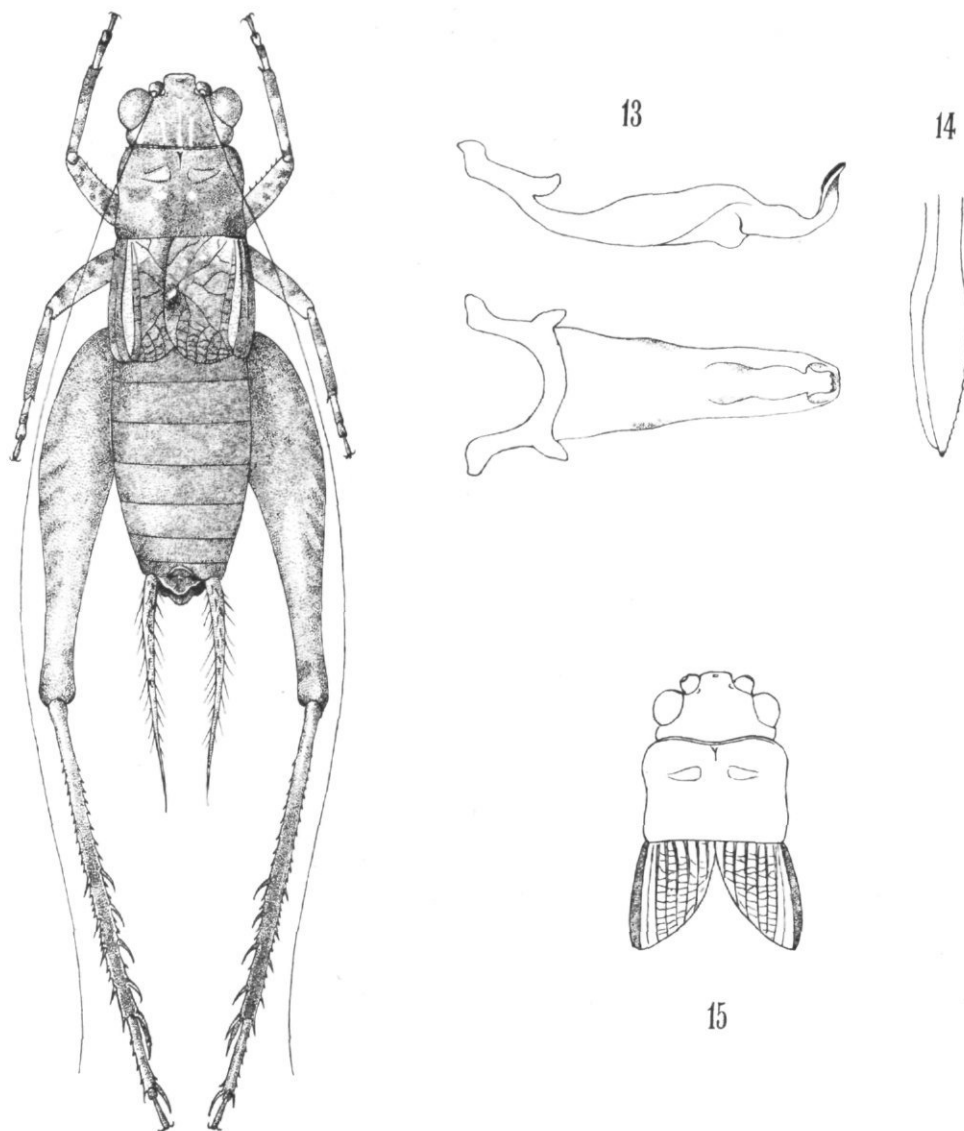


FIG. 12. — *Lebinthus Leopoldi*, nov. spec., mâle.

FIG. 13. — *Lebinthus Leopoldi*, nov. spec., pièces génitales, vues de profil et de dessus.

FIG. 14. — *Lebinthus Leopoldi*, nov. spec., extrémité de l'oviscapte.

FIG. 15. — Tête, thorax et élytres de *Lebinthus Leopoldi*, nov. spec., femelle.

variés de roux, les palpes maxillaires plutôt longs et grêles, à trois derniers articles subégaux, le 5^e très peu élargi à l'apex. Antennes rousses, fines. Yeux

gros, arrondis, saillants; ocelles ovales, assez grands, l'antérieur au fond d'une assez profonde impression, près de l'apex du rostre.

Pronotum plus large que long, à lobes latéraux légèrement rejetés en dehors, ce qui le fait paraître plus large en avant qu'en arrière; bord antérieur légèrement concave, rebordé et frangé de soies rousses, bord postérieur presque droit; disque un peu bosselé, brun noirâtre, avec une fine pubescence argentée; lobes latéraux élevés, à bord inférieur remontant un peu en arrière, de même couleur que le disque, sauf une petite tache rousse vers l'angle antérieur. Abdomen roux, pubescent; cerques longs, bruns. Septième tergite du mâle à bord postérieur un peu épaissi et présentant au milieu une échancrure arrondie; plaque sous-génitale grande, à bord postérieur arrondi au milieu et à angles assez fortement saillants sur les côtés; pièces génitales faisant saillie jusqu'à l'apex de la plaque sous-génitale, longues, étroites, légèrement recourbées à l'extrémité (fig. 13). Plaque sous-génitale de la femelle assez largement échancrée à l'apex; oviscapte long, un peu courbé vers le haut, à valves apicales petites, étroites, lancéolées, presque lisses (fig. 14).

Pattes assez courtes, rousses variées de brun. Tibias antérieurs présentant deux larges anneaux bruns et perforés d'un tympan ovale, assez grand, à la face externe; tarses assez longs, le métatarse et le 3^e article bruns à l'apex. Pattes intermédiaires semblables aux antérieures. Fémurs postérieurs épais, roux, pubescents; tibias roux, armés de 4 épines de chaque côté, les internes bien plus fortes que les externes et courbées; denticules entre les épines forts; au bord externe : 12-4-2-2, au bord interne : 8-2-2-1; éperons internes très longs, surtout le moyen, le supérieur semblable à la dernière épine, aigu et courbé, l'inférieur beaucoup plus long que l'inférieur externe; à la face externe, éperons supérieur et inférieur égaux, médian plus du double de leur longueur. Métatarse assez long un peu comprimé, très velu, armé de deux éperons apicaux, dont l'interne beaucoup plus long que l'externe, et présentant 5 denticules au bord supérieur externe, un seul à l'apex du bord interne; 3^e article grêle, noirâtre dans sa moitié apicale.

Élytres du mâle (fig. 12) atteignant la moitié du 4^e tergite abdominal, finement pubescents avec la ligne humérale et une tache basale jaunes. Nervation très incomplète, montrant les axillaires, la veine anale avec un nœud anal très renflé, une diagonale qui se divise en trois branches qui se perdent dans la réticulation apicale; pas d'obliques; champ latéral assez élevé, noirâtre, à 5 nervures régulièrement parallèles. Élytres de la femelle (fig. 15) atteignant l'apex du 2^e tergite abdominal, contigus sur la ligne médiane, mais à bords internes fortement divergents; bande humérale et tache basale jaunes, comme chez le mâle; champ dorsal à 6 nervures droites, régulièrement espacées; champ latéral comme chez le mâle.

Long. 17 mm.; pronot., 3 mm.; fém. post., 13 mm.; tib. post., 11 mm.: élytres, ♂ 4,2 mm., ♀ 3 mm.; oviscapte, 12,5 mm.

Cette espèce est respectueusement dédiée à S. A. R. le Prince Léopold. Elle est très voisine de *L. truncatipennis* Chop., de Sumatra; le mâle en diffère par l'absence du petit miroir rond aux élytres, la femelle par ses élytres plus grands et son oviscapte beaucoup plus long et plus grêle.

***Lebinthus flavipalpis*, nov. spec.**

(Fig. 16.)

Type. — Nouvelle-Guinée : Forêt entre Lomira et lac de Kamakahwalla, 19-III-1929; 1 femelle.

♀. Grand, brun foncé un peu varié de roux, à pubescence fine, soyeuse. Tête un peu plus étroite que le pronotum en avant; rostre frontal très large, tronqué, brun bordé de roussâtre, avec quelques poils pilifères dessus; face jaunâtre, sauf les joues et la face externe des mandibules brunes. Palpes assez longs et grêles, les palpes maxillaires à trois premiers articles bruns, les deux derniers



FIG. 16. — Tête, thorax et élytres de *Lebinthus flavipalpis*, nov. spec. ♀.

jaunes, comme la face, le 5^e article très peu dilaté. Antennes très fines, vaguement annelées de brun et jaunâtre. Yeux assez gros, arrondis; ocelles petits, l'antérieur très allongé, au fond d'une dépression à l'apex du rostre.

Pronotum légèrement rétréci en avant, à bord antérieur un peu concave, bord postérieur droit; disque brunâtre, un peu marbré de roux, déprimé au milieu, bosselé sur les côtés; lobes latéraux noirâtres à bord inférieur remontant un peu en arrière, à angles antérieurs un peu évasés en dehors. Abdomen brun foncé, avec une fine pubescence rousse; plaque sous-génitale petite, arrondie, faiblement échancrée à l'apex. Oviscapte très long et très grêle, à valves apicales étroites, lancéolées, lisses.

Pattes fortes, mais assez longues. Fémurs antérieurs et intermédiaires marbrés de brun et de roux; tibias noirs, les antérieurs perforés à la face externe;

tarses assez longs, le métatarse à apex noirâtre. Fémurs postérieurs épais, rous-sâtres, un peu striés à la face externe; tibias brun noirâtre, à 4 épines de chaque côté, les internes plus longues que les externes; denticules entre les épines : au bord interne, 6-2-2-2, au bord externe, 11-3-2-1; éperons externes supérieur et inférieur égaux, médian beaucoup plus long; éperon moyen interne presque aussi long que le métatarse, supérieur seulement un peu plus long que l'inférieur; métatarses à 5 denticules au bord externe et 1 seul à l'apex du bord interne.

Élytres dépassant l'apex du 2^e tergite abdominal, à bord interne très oblique (fig. 16); champ dorsal brun, un peu jaunâtre sur la ligne humérale, finement pubescent; nervures assez saillantes, au nombre de 8, finement parallèles, une seule bifurquée à l'élytre gauche; champ latéral élevé, noir, à 5 nervures régulièrement espacées, simples.

Long. 21 mm.; pronot., 4,5 mm.; fém. post., 18 mm.; tib. post., 16,5 mm.; élytres, 6 mm.; oviscapte, 26,5 mm.

Cette espèce ressemble beaucoup à *Piestodactylus centurio* Br., qui appartient au genre *Lebinthus*, mais ce dernier est encore plus grand, n'a pas les palpes jaunes, ses tibias sont annelés et non entièrement noirs; enfin, il présente au champ dorsal de l'élytre 6 nervures au lieu de 8 et celles-ci sont moins nettes et moins régulières.

SUBFAMILIA ITARINAE.

Itara microcephala (HAAN).

Sumatra : Panti, 26-IV-1929; 1 mâle. — Tandjong-Kelong, 16-IV-1929; 1 femelle.

Espèce habitant surtout les îles de la Sonde, mais se retrouvant également dans l'Inde et au Japon.

SUBFAMILIA PODOSCIRTINAE.

Calyptotrypus helvolus (SERV.)

Sumatra, IV-V-1929; 1 mâle.

Espèce caractéristique de la région indo-malaise.

Madasumma grandipennis CHOP.

1929. *Madasumma grandipennis*, CHOPARD. (Bull. Raffles Mus., II, p. 113.)
Sumatra, IV-V-1929; 2 mâles.

Cette espèce n'était connue que par les types, le mâle de l'île Batu, la femelle de Sipora.

Aphonomorphus apiatus SAUSS.

Nouvelle-Guinée : Manoi, 2-III-1929; 1 femelle.

Cette espèce n'est connue que de Nouvelle-Guinée; elle est parfaitement reconnaissable par la description de Saussure, à laquelle il n'y a à ajouter qu'un détail concernant la forme de l'oviscapte, lequel était brisé dans le type. Il est médiocrement long (8,5 mm.) assez fort, droit, à valves apicales noires, tronquées à l'apex et fortement dentées.

Eusecyrtus concinnus (HAAN).

Sumatra : Haran Kloof, 23-IV-1929; 1 exemplaire.

Espèce très répandue dans toute l'Asie tropicale jusqu'aux îles Kei.

FAMILIA **GRYLLACRIDAE**.SUBFAMILIA **GRYLLACRINAE**.**Gryllacris signifera** STOLL.

Java : Buitenzorg; 1 femelle.

Gryllacris Jacobsoni KARNY.

Sumatra; 2 femelles.

Ces deux exemplaires correspondent assez bien à la description de Karny et paraissent appartenir à la même espèce, bien que, par le dessin du pronotum, ils soient assez différents l'un de l'autre.

Gryllacris Guilanetti GRIFFINI.

Nouvelle-Guinée : Moemi, 5-III-1929; 1 mâle.

Cet exemplaire est fortement décoloré et semble avoir séjourné dans l'alcool; je le rapporte à l'espèce de Griffini, parce qu'il présente des taches blanches dans les aréoles des ailes, encore bien visibles malgré la décoloration.
