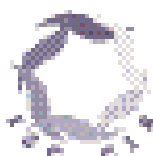


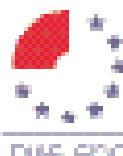
Een project in de schoot van de ISC met steun van Interreg IIB NWE: 2003 - 2005



**Een internationaal actieprogramma voor
een schoner en veiliger stroomgebiedsdistrict van de Schelde**



Commissie Internationale de l'Escaut
Internationale Maatschappij Scheldtcommissie



Interreg IIB
North-West Europe

Inhoud

Pagina 3	Woord vooraf en interviews
Pagina 4-5	De Kaderrichtlijn Water: een garantie voor voldoende en schoon water in Europa
Pagina 6	Wat is Scaldit?
Pagina 7	De Scaldit-partners
Pagina 8-9	Het Scheldestroomgebiedsdistrict in kaart
Pagina 10	Het internationale Scheldestroomgebiedsdistrict
Pagina 11	De Internationale Scheldec commissie: de ruggengraat voor de samenwerking
Pagina 12	Scaldit: een actieprogramma voor een schone en veilige Schelde
Pagina 13	De werk- en projectgroepen
Pagina 14	Het dagelijks beheer
Pagina 15	Begrippenlijst
Pagina 16	Informatie en colofon





Woord vooraf project manager Scaldit, de heer Van Sevenscoten

Wat is het belang van het project voor de oeverstaten van het internationale Scheldestroomgebiedsdistrict?

Het Scaldit-project zal de reeds bestaande samenwerking tussen de oeverstaten van de Schelde versterken op het gebied van integraal waterbeheer. Hierdoor zal de basis worden gelegd voor het opmaken van een gezamenlijk internationaal stroomgebiedsbeheersplan, één van de belangrijkste uitgangspunten van de Kaderrichtlijn Water.

Hoe ziet u als projectmanager het beheer van een project met een dergelijke ruime geografische spreiding, en culturele, administratieve en politieke diversiteit?

Het management van een dergelijk transnationaal project is uiteraard geen eenvoudige opgave. Het bestaan van een door alle partners aanvaarde overlegstructuur, zoals de Internationale Scheldecommissie, is hierbij een grote hulp. Als projectmanager ben ik ervan overtuigd dat de bestaande diversiteit het nastreven van de gemeenschappelijke doelstellingen niet in de weg zal staan, maar eerder een verrijking zal zijn.

Wat is het belang van de Europese financiering van dit project?

Bij de eerste verkennende gesprekken tussen de partners werd het vrij snel duidelijk dat een dergelijk project slechts kans op slagen had mits er bijkomende financiële steun werd gezocht. Zonder Interreg-financiering zou dit project niet mogelijk zijn geweest.



Interview met voorzitter Internationale Scheldecommissie, mevrouw Delelis

Was de ISC van de meteent gewonnen voor het project?

De ISC heeft in het bijzonder tot taak om elke vorm van grensoverschrijdende samenwerking met betrekking tot water in het district van de Schelde aan te moedigen. Zo steunt zij verschillende onderzoeksprogramma's met betrekking tot het estuarium, sedimenten, ... en ondersteunt zij ook regelmatig evenementen. De Commissie was dus meteen geïnteresseerd in het project Scaldit als hulpmiddel voor samenwerking. Omdat het project rechtstreeks een deel van de opdrachten van de ISC implementeert, was het wel nodig om het project en zijn doelstellingen aan te passen om het te verankeren in de Commissie. Bovendien diende het werk in de schoot van de Commissie gereorganiseerd te worden om beter te beantwoorden aan de vereisten van Interreg en tegelijkertijd ook het Verdrag van Gent te respecteren.

Wat is de rol van de ISC in het Scaldit-project?

De ISC, die sinds 1995 de grensoverschrijdende samenwerking met betrekking tot de Schelde organiseert, heeft een werkstructuur op poten gezet. Deze structuur omvat een netwerk van experts die gewoon zijn om samen te werken en omvat ook het noodzakelijke wettelijke kader. Door Scaldit op te nemen, biedt de ISC een garantie voor de correcte implementatie van het project door alle Partijen volgens de gekende procedure en dit met instemming van allen.

Wat verwacht u van het project als Voorzitter van de ISC?

Ik heb drie grote verwachtingen:

- respecteren van de kalender van de Kaderrichtlijn Water, dé prioriteit van de ISC
- de rol van de ISC als coördinator en bewaker van de samenhang versterken
- een voorbeeld worden, zelfs trendsetter inzake grensoverschrijdend waterbeleid in Europa.

Scaldit geeft ons de middelen en ik ben er zeker van dat we samen deze ambitieuze doelstellingen zullen bereiken.



Interview met programme manager INTERREG IIIB North West Europe, de heer Doucet

Interreg III B krijgt jaarlijks tientallen projectvoorstellen binnen.

Waarom werd Scaldit geselecteerd voor financiering?

Eerst en vooral beantwoordde het Scaldit-voorstel aan alle 'eligibility criteria'. Het project scoorde vooral heel hoog op de volgende beoordelingspunten:

- transnationaliteit: aangezien de Schelde een transnationaal stroomgebied is, kan alleen een transnationale samenwerking tussen de bevoegde autoriteiten tot een juiste implementatie van de Kaderrichtlijn Water leiden.
- ruimtelijke ordening: de toepassing van de principes van de geïntegreerde stroomgebiedsbeheersbenadering op transnationaal niveau werd als vernieuwend beschouwd. Bovendien was er een sterke link tussen ruimtelijke ordening en waterbeheer.
- European Territorial Development: Scaldit draagt in hoge mate bij tot de implementatie van de Europese milieuwetgeving, aangezien de resultaten ervan de basis zullen vormen voor een internationaal stroomgebiedsbeheersplan dat noodzakelijk is voor de implementatie van de Kaderrichtlijn Water.

Hoe belangrijk is het waterbeheer voor de regio Noord-West-Europa?

Eén van de prioriteiten van het Noord-West-Europa programma is volledig gewijd aan watervoorraden en waterbeheer. Deze twee elementen zijn van immens belang voor de duurzaamheid van de NWE regio. Er wordt steun verleend aan transnationale inspanningen om het water beter te monitoren en het waterbeheer in de NWE regio te verbeteren.

In welke mate kan Scaldit hiertoe bijdragen?

Het Scaldit-project beoogt een vlotte implementatie van de Kaderrichtlijn Water in het Scheldestroomgebied. Het levert aldus een aanzienlijke bijdrage tot zowel de thematische prioriteit als tot de algemene doelstellingen van het NWE programma.

De Kaderrichtlijn Water

een garantie voor voldoende en schoon water in Europa



In de Europese Unie neemt de vraag naar voldoende hoeveelheden water van goede kwaliteit

alsmaar toe. Om de watervoorraden en de kwaliteit van de stroomgebieden veilig te stellen heeft het Europees Parlement en de Raad op 23 oktober 2000 de richtlijn 2000/60/EC goedgekeurd. Deze richtlijn, de Europese Kaderrichtlijn Water genoemd, voorziet een kader voor Europese actie op het vlak van waterbeheer. De bedoeling is om tegen eind 2015 in alle Europese wateren een goede oppervlaktewater- en grondwatertoestand te bereiken.



Om van een goede oppervlaktewatertoestand te kunnen spreken, dienen zowel de ecologische als de chemische toestand van het water goed te zijn. De ecologische toestand wordt gemeten aan de hand van een groot aantal elementen, zoals het visbestand, het aantal ongewervelden (of *macro-invertebraten*) en de waterflora. Daarnaast spelen ook de rivierkenmerken (hydromorfologie) en fysisch-chemische elementen een grote rol bij het bepalen van de ecologische toestand. De chemische toestand is afhankelijk van het al dan niet voorkomen van bepaalde verontreinigende stoffen.

Een goede grondwatertoestand vereist een goede kwantitatieve en chemische toestand. Een meetnet waarmee de grondwaterstanden worden opgevolgd, geeft de informatie voor de kwantitatieve toestand. Net zoals voor het oppervlaktewater is de chemische toestand afhankelijk van het al dan niet voorkomen van bepaalde verontreinigende stoffen.

Een goede toestand van het water moet er voor zorgen dat het watersysteem verschillende functies kan vervullen: ecologisch, economisch (drinkwaterproductie, bescherming van het visbestand, met inbegrip van evenwichtige vispopulaties in kustwateren) en sociaal (waterrecreatie).

Om voor een internationaal stroomgebiedsdistrict tot een goede grond- en oppervlaktewatertoestand te komen, dienen de bevoegde overheden een aantal stappen te ondernemen. Eerst en vooral moet deze goede toestand worden vastgesteld voor zowel grondwater als oppervlaktewater. Dat gebeurt door het onderzoeken van een reeks relevante kwaliteitselementen. Dit betekent dat naast de huidige waterkwaliteit (voor verschillende biologische, hydromorfologische en fysisch-chemische parameters) ook de referentietoestand wordt vastgesteld. Experts dienen bestaande drukken en hun impact op het aquatisch ecosysteem in kaart te brengen. Verder worden ook de kosten voor waterdiensten opgelijst.



De Kaderrichtlijn Water vertrekt vanuit een stroomgebiedsbenadering. Er wordt gestreefd naar een gezamenlijke visie op de wijze waarop het water in het stroomgebied moet worden beheerd. Om dit te realiseren is een goede samenwerking tussen de lidstaten van de grensoverschrijdende stroomgebieden vereist.

Het Scheldestroomgebiedsdistrict als Europese proeftuin

Aangezien de Kaderrichtlijn Water een *kaderrichtlijn* is, moeten nog een groot aantal bepalingen ervan worden geconcretiseerd. De Europese Commissie (Directoraat-Generaal Milieu), de lidstaten van de Europese Unie, Noorwegen en de Kandidaat-

Lidstaten zijn daarom overeengekomen om een Gemeenschappelijke Implementatiestrategie (Common Implementation Strategy – CIS) uit te werken. In deze strategie ligt de nadruk op het gemeenschappelijk begrip van technische en wetenschappelijke implicaties van de Kaderrichtlijn Water. Ondertussen zijn op Europees niveau een aantal informele richtsnoeren voor de uitvoering van de richtlijn opgesteld. Deze richtsnoeren zijn bestemd voor experts die rechtstreeks of onrechtstreeks zijn betrokken bij de implementatie van de Kaderrichtlijn Water. Maar alvorens deze richtsnoeren in praktijk toe te passen, besloten de Europese Commissie en de lidstaten aan de hand van pilootprojecten in een 15-tal stroomgebieden na te gaan in hoeverre ze bruikbaar en toepasbaar zijn.

De verschillende oeverstaten van het Scheldestroomgebiedsdistrict hebben daarop voorgesteld een pilootproject op te starten. Door het internationaal karakter, het beperkt aantal oeverstaten en de relatief beperkte omvang is het Scheldestroomgebiedsdistrict uiterst geschikt om de haalbaarheid van de richtsnoeren uit te testen. Daarnaast betekent het ook een hele klus: de politieke en administratieve culturen van de oeverstaten lopen immers sterk uit elkaar en kennen verschillende niveaus (centraal, regionaal, provinciaal, lokaal). Daarenboven bestaan er in het hele gebied tal van verschillende monitoring- en evaluatiesystemen om de watertoestand vast te stellen. Het Scaldit-project is zo een interessante test voor de andere grensoverschrijdende stroomgebieden.



De Europese Commissie zag het belang van het project in. Dankzij de steun van het Interreg III B Noord-West-Europaprogramma kon op 1 januari 2003 het Scaldit-project van start gaan.

Omdat Scaldit het enige pilootproject is dat een volledig internationaal stroomgebiedsdistrict behelst, zal dit project een aanzienlijke bijdrage leveren tot de Gemeenschappelijke Implementatiestrategie in de Europese Unie en de Kandidaat-Lidstaten.

Interreg IIIB Noord-West-Europa



Het programma Noord-West-Europa maakt deel uit van het Europese samenwerkingsprogramma Interreg III B. De doelstelling van Interreg III B is de transnationale samenwerking tussen nationale, gewestelijke en plaatselijke overheden te bevorderen om grote groepen van Europese regio's ruimtelijk sterker te integreren, om tot een duurzame, harmonische en evenwichtige ontwikkeling in de Gemeenschap en een grotere territoriale samenhang met Kandidaat-Lidstaten en andere buurlanden te komen.

Het Noord-West-Europaprogramma wil, via een vernieuwende en geïntegreerde aanpak van transnationale samenwerking met betrekking tot landgebonden kwesties, bijdragen tot een duurzame ontwikkeling van het Europese grondgebied en de NWE regio in het bijzonder. Voor meer informatie: <http://www.nweurope.org>

Wat is Scaldit?

Scaldit is samengesteld uit Scaldis - het Latijnse woord voor Schelde - en *Integrated Testing of geïntegreerd testen*. Het project loopt van 1 januari 2003 tot 31 december 2005.



Met dit project willen de partners de basis leggen voor de ontwikkeling van een integraal waterbeheer in het Scheldestroomgebiedsdistrict. Ze onderzoeken de haalbaarheid van de richtsnoeren die de Europese Unie in het kader van de Gemeenschappelijke Implementatiestrategie ter beschikking stelt. De meeste acties zijn van belang voor de implementatie van de Kaderrichtlijn Water in het gehele stroomgebiedsdistrict. De opgedane ervaringen zullen nadien alle internationale stroomgebiedsdistricten in de Europese Unie en de Kandidaat-Lidstaten ten goede komen.

Het actieprogramma van het Scaldit-project is opgebouwd rond vijf thema's:

1. Karakterisering van het stroomgebiedsdistrict,
2. Data- en informatiebeheer,
3. Waterbeheer en ruimtelijke planning,
4. Communicatie en publieke participatie,
5. Op weg naar het internationale stroomgebiedsbeheersplan.

Elk van deze thema's wordt verder in deze brochure toegelicht. We lichten hier al een tip van de sluier op.

Een diepgaande analyse

Het project vertrekt vanuit de karakterisering van het stroomgebiedsdistrict. Daarvoor staan drie soorten analyses op het programma:

- een analyse van de kenmerken van het stroomgebiedsdistrict;
- een analyse van de druk en de impact van menselijke activiteiten op de toestand van het grond- en oppervlaktewater;
- een economische analyse van het watergebruik.

Rekening houdend met de deadlines vooropgesteld in de Kaderrichtlijn Water worden de volgende onderwerpen behandeld: grondwater, zoet oppervlaktewater, kust- en overgangswater, referentieomstandigheden, sterk veranderde waterlichamen, economie, de druk en de impact op waterecosystemen, monitoring en de

ontwikkeling van een gezamenlijk beheerd platform om kaartmateriaal aan te maken.

De gemeenschappelijk ontwikkelde karakterisering zal ook worden gebruikt om scenario's te ontwikkelen. Aan de hand daarvan kunnen experts de kans beoordelen dat oppervlaktewaterlichamen binnen het stroomgebiedsdistrict in 2015 al dan niet zullen voldoen aan de milieukwaliteitsdoelstellingen.

Ruimte voor water

Daarnaast besteedt het project aandacht aan *Ruimte voor Water*. Het Scheldestroomgebiedsdistrict is in belangrijke mate verstedelijkt en geïndustrialiseerd. De impact van menselijke activiteiten gaat verder dan enkel vervuiling door emissies, lozingen en calamiteiten. Ze kunnen eveneens aanleiding geven tot een aanzienlijke ruimtelijke druk op het stroomgebiedsdistrict. Zo kan het gebeuren dat bij aanhoudende regen bepaalde waterlopen niet over voldoende capaciteit beschikken om het overtollig water af te voeren. Dit leidt tot een verhoogd risico op overstromingen. Om dit te vermijden of, indien dit niet mogelijk blijkt, de schade te beperken, is het aangewezen het water – waar mogelijk - de vrije ruimte te geven. De ruimtelijke planners van de verschillende projectpartners zullen, in samenwerking met de waterbeheerders, hiervoor een oplossing trachten uit te werken.



Water: ieders goed, ieders zaak

Communicatie en publieke participatie is de vierde grote pijler van het project. De partners vinden het belangrijk dat van bij de aanvang alle betrokken partijen, overheden, belangengroepen en gebruikers de kans krijgen om actief mee te werken aan de uitvoering van het project. Correcte en efficiënte informatieverspreiding via nieuwsbrieven en website vormen hiervan de basis.

De Scaldit-partners

Water is een duurzaam goed dat wereldwijd met de grootste zorg moeten worden omringd. Milieuproblemen stoppen niet aan landsgrenzen: een intense grensoverschrijdende samenwerking is een noodzaak. De Kaderrichtlijn Water, die sinds 22 december 2000 van kracht is, stimuleert dan ook een grensoverschrijdende aanpak van het waterbeheer.

Scaldit is een typevoorbeeld van zo'n grensoverschrijdende samen-

werking. In dit transnationaal project slaan zes partners uit vijf regio's van drie landen de handen in elkaar om oplossingen uit te werken voor de Schelde. De drie betrokken landen zijn niet aan hun proefstuk toe wat betreft transnationale samenwerking binnen het stroomgebied van de Schelde. Zij maken deel uit van de Internationale Scheldec commissie (ISC) die tussen 1998 en 2002 een Scheldeactieprogramma heeft uitgevoerd.

Overzicht van de partners



Vlaamse Milieumaatschappij (VMM)

Alfons Van de Maelestraat 96

B-9320 Erembodegem

België

Vertegenwoordiger van het Vlaams Gewest

Contactpersoon: Veronique Van Den Langenbergh

Telefoon: +32-53-72-66-75

Fax: +32-53-72-66-30

E-mail: vandenlangenbergh@vmm.be

De Vlaamse Milieumaatschappij is één van de Vlaamse Openbare Instellingen die via onderzoek en metingen het leefmilieubeleid bijstuurt en voorbereidt. Zij rapporteert over de kwaliteit van het leefmilieu in het algemeen en lucht en water in het bijzonder. De VMM beheert de kwaliteit van het oppervlaktewater. Op die manier staat zij ten dienste van de overheid en de bevolking.



Institut Bruxellois de Gestion de l'Environnement -

Brussels Instituut voor Milieubeheer (IBGE - BIM)

Gulledelle 100

B-1200 Brussel

België

Vertegenwoordiger van het Brussels Hoofdstedelijk Gewes

Contactpersoon: Eric Lacasse

Telefoon: +32-2-775-76-76

Fax: +32-2-775-76-52

E-mail: ela@ibgebim.be

Het Brussels Instituut voor Milieubeheer, kortweg BIM, is de administratie voor milieu en energie van het Brussels Hoofdstedelijk Gewest. Het BIM is zowel opgevat als een orgaan voor onderzoek, planificatie, advies en informatie alsook als orgaan voor vergunningen, inspectie en controle (instrumentale benadering). Het BIM is bevoegd voor afval, luchtkwaliteit, geluid, groene ruimtes, water, bodem en energie (sectoriële benadering).



Direction Générale des Ressources Naturelles et de l'Environnement (DGRNE)

15 Avenue Prince de Liège

B-5100 Namur (Jambes)

België

Vertegenwoordiger van het Waals Gewest

Contactpersoon: Bruno de Kerckhove

Telefoon: +32-81-33-51-15

Fax: +32-81-33-65-10

E-mail: b.dekerckhove@mrw.wallonie.be

La Direction générale des Ressources naturelles et de l'Environnement is bevoegd voor de volgende beleidsaspecten voor het Waals Gewest: natuurbehoud, milieu (meer bepaald afval), het beheer van de ondergrond, bodembescherming, de exploitatie van natuurlijke rijkdommen, namelijk water en bossen.



Le Préfet Coordonnateur du Bassin Artois Picardie

La Direction Régionale de l'Environnement Nord-Pas de Calais

107 Boulevard de la Liberté

59 041 Lille Cedex

Frankrijk

Vertegenwoordiger van Frankrijk

Contactpersoon: Colette Dalle Fratte

Telefoon: +33-3-59-57-83-83

Fax: +33-3-59-57-83-00

E-mail: Colette.DALLE-FRATTE@nord-pas-de-calais.environnement.gouv.fr

La Direction régionale de l'Environnement (DIREN) du Nord Pas de Calais, delegatie van het stroomgebied Artois Picardie, is een gewestelijke gedecentraliseerde dienst van het Ministerie van Ecologie en Duurzame Ontwikkeling. Zij waakt in het bijzonder over de toepassing van het beleid, de Europese verplichtingen en reglementeringen met betrekking tot water, de bescherming van de natuur en de landschappen. Zij omkadert de strafvordering verbonden aan de natuurlijke risico's. Zij verenigt het 'l'Agence de l'Eau Artois Picardie' voor zijn expertise op het vlak van waterbeheer.



Ministerie van Verkeer en Waterstaat

Water

Ministerie van Verkeer en Waterstaat, DG Water

Postbus 20901

NL-2500 EX Den Haag

Nederland

Vertegenwoordiger van Nederland

Contactpersoon: Marijke Dirkson

Telefoon: +31-70-351-86-43

Fax: +31-70-351-90-78

E-mail: m.j.r.dirkson@dgw.minvenw.nl

DG Water richt haar activiteiten op het duurzaam beschermen van Nederland tegen water en het versterken van gezonde (internationale) stroomgebieden, waarmee een duurzaam gebruik van water en de natte infrastructuur blijft gegarandeerd.



Provincie Zeeland

Postbus 165

NL-4330 AD Middelburg

Nederland

Vertegenwoordiger van Zeeland

Contactpersoon: Hans Hamelink

Telefoon: +31-118-63-11-13

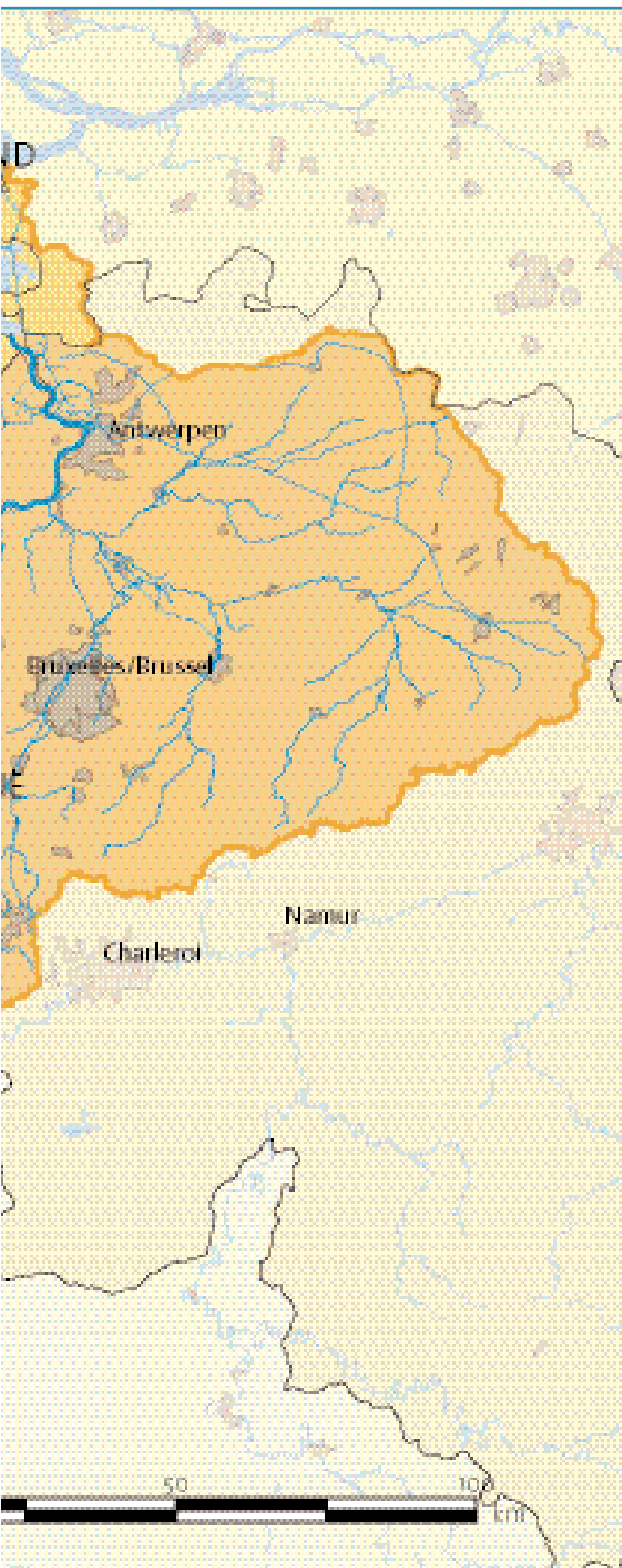
Fax: +31-118-63-47-56

E-mail: jac.hamelink@zeeland.nl

De Provincie Zeeland neemt in het waterbeheer in Nederland een bijzondere plaats in. De provincie vertaalt het landelijke waterbeleid naar de regionale wateren die onder haar bevoegdheid vallen. Hoewel deze nadere uitwerking een meer strategisch karakter draagt, is ze toch al wat gedetailleerder. De waterschappen werken het waterbeleid op operationeel vlak uit voor deze wateren en voeren dat beleid ook daadwerkelijk uit. Voor het grondwater voert de provincie ook het operationele beheer.

Het Scheldestroomgebiedsdistrict in kaart





Kerngetallen

Oppervlakte in km²

Oppervlakte Scheldestroomgebied	21.863
Oppervlakte Scheldestroomgebiedsdistrict	37.170
Frankrijk	18.499
Wallonië	3.787
Vlaanderen	11.493
Brussel	162
Nederland	3.229

Aantal inwoners

Inwoners Scheldestroomgebied	10.000.000
Inwoners Scheldestroomgebiedsdistrict	12.686.000
Frankrijk	4.480.000
Wallonië	1.300.000
Vlaanderen	5.497.000
Brussel	978.384
Nederland	450.000

Voornaamste steden - inwoners

Frankrijk		Brussel	978.384
Lille	172.100	Vlaanderen	
Amiens	136.234	Antwerpen	445.000
Roubaix	97.700	Gent	225.000
Tourcoing	93.800	Brugge	115.000
Wallonië		Nederland	
Bergen	90.935	Goes	35.000
Doornik	67.379	Vlissingen	44.000
Moeskroen	52.492	Middelburg	45.000
La Louvière	76.568	Terneuzen	50.000

Belangrijkste natuurgebieden in hectaren

Frankrijk		Brussel	
Estuaire de la Canche	4.505	Zoniënwoud met	2.040
Platier d'Oye	390	aanpalende beboste randen	
Marais de Balançon	1.200	en domeinen en de vallei van	
Cap Gris-Nez	8.600	de Woluwe	
Estuaires picards	15.000	Open en beboste zone	217
(Baies de Somme et d'Authie)		ten zuiden van het Brussels	
Marais d'Isle dans l'Aisne	47	Gewest	
(St-Quentin)		Beboste zones en	118
Wallonië		vochtige zones van de vallei	
Bord nord du bassin	2.213	van de Molenbeek in het	
de la Haine		noord-westen van het	
Vallée de la Haine	1.689	Brussels Gewest	
en aval de Mons			
Vallée de la Thyle	1.126		
Vlaanderen		Nederland	
Grootste gedeelte	8.306	Canisvlietse Kreek	143
van Vallei- en brongebied		Grevelingen	13.856
van Zwarte Beek,		Kop van Schouwen	2.291
Bolisserbeek en Dommel		Krammer-Volkerak	6.080
met heide en vengebieden		Manteling van	790
Schelde- en Durme-	6.006	Walcheren	
estuarium van de		Oosterschelde	3.6725
Nederlandse grens tot Gent		Vogelkreek	101
Bossen van de Vlaamse	5.548	Voordelta	88.942
Ardennen en andere		Westerschelde	42.840
Zuidvlaamse bossen			

Het internationale Scheldestroomgebiedsdistrict

De Schelde, het stroomgebied en het district

De Kaderrichtlijn Water, het Europees wetgevende kader voor Scal-dit, vertrekt vanuit een stroomgebiedsbenadering. Om administratieve redenen mogen kleine stroomgebieden worden toegevoegd aan grotere stroomgebieden. Dit is het geval voor de Schelde. Kleinere stroomgebieden zoals dat van de IJzer, de Somme, de Authie, de Canche, de Boulonnais, de Audomarois, de delta van de Aa, de Brugse Polders, de Oosterschelde, het Veerse Meer, het Grevelingenmeer, het Zoommeer en het Eendrachtkanaal zijn toegevoegd aan het stroomgebied van de Schelde. Al deze stroomgebieden samen vormen het Scheldestroomgebiedsdistrict.

De oppervlakte van dit stroomgebiedsdistrict bedraagt 37.170 km². In het gebied wonen 12.686.000 mensen. Het stroomgebied van de Schelde zelf heeft een oppervlakte van 21.863 km² en telt 10 miljoen inwoners.

De bevolkingsdichtheid varieert aanzienlijk in de verschillende delen van het stroomgebiedsdistrict: van minder dan 100 inwoners/km² in landelijke gebieden zoals het bovenstrooms deel van de Leie of in een aantal dorpen in de provincie Zeeland, tot meer dan 2.000 inwoners/km² in verstedelijkte gebieden zoals Antwerpen, het Brussels Hoofdstedelijk Gewest en Lille.

Economisch en ecologisch waardevol

Het Scheldestroomgebiedsdistrict heeft een uiterst dicht netwerk van waterwegen en autowegen, wat de ontwikkeling van een grote industriële en stedelijke structuur in de hand heeft gewerkt. Het

binnenvaartnet is sterk ontwikkeld en grotendeels aangepast aan de Europese dimensionering van 1350 ton. De Westerschelde, het Kanaal Gent-Terneuzen, de Zeeschelde en het Kanaal Brussel-Schelde vervullen een belangrijke functie als scheepvaartweg van en

naar de havens van Antwerpen, Vlissingen, Terneuzen, Gent en Brussel. Een diepe vaargeul in de Westerschelde zorgt ervoor dat zeeschepen toegang hebben tot de haven van Antwerpen.

Het grondgebruik in het Scheldestroomgebiedsdistrict is divers. Het stroomgebiedsdistrict is in belangrijke mate verstedelijkt en bevat verschillende industriegebieden. De voor landbouw bestemde gebieden zijn vrij uniform over het hele grondgebied verspreid. De bosgebieden zijn zeer beperkt in oppervlakte en bevinden zich grotendeels in het noordoosten van het stroomgebiedsdistrict (Kempen), in de buurt van een aantal grote steden (Brussel, Leuven en Valenciennes) en in het deelstroomgebied van de Haine. Langs de Schelde tussen Gent en Vlissingen liggen belangrijke waterrijke gebieden zoals het grootste brakwaterschor van West-Europa: het Verdrongen Land van Saeftinghe.

De volledige kuststrook is geliefd bij toeristen. Vooral het Vlaamse deel van de kust heeft belangrijke veranderingen ondergaan. In Nederland en Frankrijk bleef het natuurlijke karakter van de kustzone beter bewaard.



De Schelde: een stroom met veel gezichten



De Schelde ontspringt nabij het dorpje Gouy-Le-Catelet, in het noorden van Frankrijk. De bron bevindt zich op het plateau van Saint-Quentin, op 95 meter boven de zeespiegel. De Schelde stroomt vervolgens door Wallonië, Vlaanderen en Nederland en mondt ter hoogte van Vlissingen uit

in de Noordzee. De rivier is 350 kilometer lang. De Schelde en haar zijrivieren, die samen het stroomgebied van de Schelde vormen, zijn laaglandwaterlopen met geringe stroomsnelheden en afvoer. Een groot deel van de rivier is gekanaliseerd. Meer dan 250 stuwen en sluizen vormen de kunstmatige verbindingen tussen gedeelten van de rivier en tussen de rivier en haar zijrivieren en kanalen. Stroomopwaarts van Gent is de Schelde over een lengte van 138 kilometer gekanaliseerd.

Tot Gent heet de rivier *Bovenschelde*, tussen Gent en Antwerpen *Zeeschelde* en voorbij Antwerpen spreekt men van de *Wester-schelde*. De *Zeeschelde* vormt samen met de *Wester-schelde* het Schelde-estuarium, dat ongeveer 160 kilometer lang is. Ter hoogte van Gent is de rivier ongeveer 65 meter breed, ter hoogte van Antwerpen 450 meter. Vervolgens neemt haar breedte toe tot zo'n 5 kilometer ter hoogte van de monding bij Vlissingen. Het Schelde-estuarium is een uniek gebied waar de invloed van het getij zich doet gelden. Vanaf de Scheldemonding dringt het getij het estuarium binnen en is het waarneembaar tot op 160 kilometer van de zee. Ook in enkele zijrivieren van de Schelde is het getij actief. Samen met de getijden dringt ook zeewater het Schelde-estuarium in. Hierdoor is de Schelde zout van de monding tot Hansweert. Tussen Hansweert en Rupelmonde is het water brak en verder stroomopwaarts is het zoet. In het Schelde-estuarium bevinden zich als gevolg van de getijdenwerking zoetwater-, brakwater- en zoutwaterzones met geulen, ondiepwatergebieden, zandplaten, slikken en schorren en hun biotopen. Tussen Gent en Rupelmonde bevindt zich een zoetwater-getijdengebied, wat uniek is voor West-Europa.

De Internationale Scheldec commissie: de ruggengraat voor de samenwerking



In 1994 ondertekenden de regeringen van Frankrijk, het Waals Gewest, het Vlaams Gewest, het Brussels Hoofdstedelijk Gewest en Nederland het Verdrag van Charleville-Mézières inzake de

bescherming van de Schelde. Hiermee werd de samenwerking tussen de landen en gewesten van het Scheldestroomgebied formeel vastgelegd. Naar aanleiding van dit verdrag werd de Internationale Commissie voor de Bescherming van de Schelde (ICBS) opgericht. Deze Commissie ging onder Vlaams voorzitterschap van start in mei 1995. De leden bekleeden om beurten het voorzitterschap voor een periode van 2 jaar. Na de ratificatie van het Verdrag door de vijf partijen, vond de plechtige installatie plaats op 9 maart 1998.

Van ICBS naar ISC

Sinds 1995 onderging het waterbeleid een aantal grondige veranderingen. Ten eerste keurde het Europees Parlement op 23 oktober 2000 de Kaderrichtlijn Water goed (zie blz. 4). Deze richtlijn voorziet een ruimere grensoverschrijdende afstemming van het waterbeleid van de Lidstaten. Ten tweede opteerden de oeverstaten resoluut voor een integraal waterbeheer.

Deze veranderingen leidden tot de 'Verklaring van Luik', die de ministers van de landen en gewesten van het Scheldestroomgebied op 30 november 2001 ondertekenden. Daarin werd besloten het internationale stroomgebiedsdistrict in de zin van de Kaderrichtlijn vast te stellen en tot een gecoördineerde aanpak over te gaan. De coördinatie rustte op de schouders van de Internationale Commissie voor de Bescherming van de Schelde.

Door deze evolutie drong een aanpassing van het Scheldeverdrag zich op en diende de rol van de ICBS te worden herbekeken. Op 3 december 2002 werd in Gent dan ook het nieuwe Scheldeverdrag ondertekend. Sindsdien heet de ICBS de Internationale Schelde-

commissie (ISC) en verenigt ze zes in plaats van vijf landen en gewesten (Frankrijk, het Waals Gewest, het Vlaams Gewest, het Brussels Hoofdstedelijk Gewest, de Belgische Federale Regering en Nederland). Het toepassingsgebied van de Commissie werd uitgebreid tot het oppervlaktewater, het grondwater en het kustwater in het gehele stroomgebied en is niet meer beperkt tot de hoofdstroom. Bovendien zijn de opdrachten van de ISC uitgebreid met het gemeenschappelijk overleg betreffende het afzwakken van de effecten van droogte en overstromingen.

De partijen van de ISC streven een integraal waterbeheer en een duurzame ontwikkeling van het internationale Scheldestroomgebiedsdistrict na. Sinds de ondertekening van het Verdrag van Gent is de implementatie van de Kaderrichtlijn Water binnen het Scheldestroomgebiedsdistrict op politiek niveau één van de drie prioriteiten van de ISC. In dat kader streeft de Commissie naar de totstandkoming van één enkel stroomgebiedsbeheersplan voor het gehele internationale Scheldestroomgebiedsdistrict. Volgens de Kaderrichtlijn dient dit tegen eind 2009 te zijn gerealiseerd.

Scal dit en de ISC

Naast de Scal dit-projectpartners zijn ook nog andere partners lid van de nationale of regionale delegatie binnen de Internationale Scheldec commissie. In overleg met de Scal dit-partners en de Internationale Scheldec commissie werd besloten om de Commissie te herstructureren. Zij wordt het platform voor de opvolging van het project en voor het nemen van beslissingen.

Dit levert een aantal belangrijke voordelen op. Ten eerste kan het Scal dit-project steunen op de bestuursstructuur van de ISC. Ten tweede garandeert de bestaande bestuursstructuur een grotere betrokkenheid van alle relevante instanties die niet als partner in het project optreden. Ten slotte vormt de Internationale Scheldec commissie de schakel met de politieke overheden via de delegatieleiders van elke partij en de plenaire vergaderingen. Zo wordt de steun van de politieke overheden verzekerd en kunnen de goedgekeurde documenten fungeren als referentiedocumenten voor alle toekomstige acties die verband houden met integraal waterbeheer in het Scheldestroomgebiedsdistrict.



Scaldit: een actieprogramma voor een schone en veilige Schelde met vijf thema's

Karakterisering van het stroomgebiedsdistrict

De karakterisering van het stroomgebiedsdistrict bestaat uit drie soorten analyses:

- een analyse van de kenmerken van het stroomgebiedsdistrict;
- een analyse van de druk en de impact van menselijke activiteiten op de toestand van het grond- en oppervlaktewater;
- een economische analyse van het watergebruik.

Deze analyses zullen worden uitgevoerd aan de hand van de richtsnoeren opgesteld in het kader van de Gemeenschappelijke Implementatiestrategie. Ondertussen worden deze richtsnoeren geëvalueerd en wordt de evaluatie naar het Europese niveau teruggekoppeld. Daarnaast willen we de biologische monitoringsystemen van de verschillende partners op elkaar afstemmen (interkalibratie), gaan we dieper in op de methodologie voor het aanwijzen van sterk veranderende waterlichamen, testen we het richtsnoer van de publieke participatie en rekenen we toekomstscenario's door.



Data- en informatiebeheer

Zonder toegang tot reële data is het onmogelijk om de Kaderrichtlijn Water correct te implementeren. Het project schenkt veel aandacht aan het vergelijkbaar maken van de cartografische gegevens van de partijen om ze in kaartvorm te kunnen synthetiseren. De experts zoeken een duurzame oplossing voor het uitwisselen van deze gegevens. De belangrijkste stappen voor een goede informatiedoorstroming zijn:

- het in kaart brengen van de noodzakelijke informatie voor de karakterisering van het Scheldestroomgebiedsdistrict, voor het analyseren van de drukken en de impact en voor de economische analyse (parameters, locaties, frequentie en aggregatieniveau);
- het opmaken van een inventaris van informatiebronnen: welke informatie wordt verzameld en bijgehouden door welke organisaties / instellingen;
- het vastleggen van een strategie over vergelijkbaarheid van gegevens (databeleid, gebruik van standaarden) en het beschikbaar stellen voor het realiseren van de karakterisering en de bijhorende kaarten.

Deze stappen worden uitgevoerd tijdens de voorbereiding van de karakterisering. Op basis van deze ervaringen worden vervolgens tools voor informatiebeheer ontwikkeld die het testen van de richtsnoeren aanzienlijk zullen vereenvoudigen.

Tot slot wordt er een atlas samengesteld met kaarten van karakterisering van het Scheldestroomgebiedsdistrict.

Waterbeheer en ruimtelijke ordening

De projectpartners maken een inventaris van bevoegde instanties, planningsprocessen en 'goede praktijken' op. Verder zullen ze overstromde gebieden van het Scheldestroomgebiedsdistrict in kaart brengen. Op basis van deze informatie kunnen de waterbeheerders en ruimtelijke planners een inventaris opmaken met betrekking tot de gevolgen van de implementatie van de Kaderrichtlijn Water op ruimtelijk vlak. Zo kan een gemeenschappelijke visie op 'Ruimte voor Water' worden ontwikkeld.

Communicatie en deelname van het publiek

Communicatie vormt één van de grootste uitdagingen van Scaldit. Veel aandacht gaat naar de interne communicatie tussen de partners. Daarnaast wil Scaldit een groot aantal doelgroepen informeren over de resultaten van het project: de Europese Commissie, nationale, regionale en lokale waterbeheerders, ruimtelijke planners, NGO's, de pers, het grote publiek en vertegenwoordigers van andere internationale stroomgebiedsdistricten in de Europese Unie, Kandidaat-Lidstaten en Noorwegen. Hiervoor zal een waaier aan communicatie-instrumenten worden gehanteerd: workshops, nieuwsbrieven, brochures, persberichten, een website, een beursstand, ...

De externe communicatie vormt één van de instrumenten om 'publieke participatie' vorm te geven. Correcte en toegankelijke informatie vormt immers de grondslag voor een actieve betrokkenheid van de verschillende actoren (overheden, landbouw, industrie, bevolking). Hiertoe gaan de partners na welke actoren bij het internationale waterbeleid kunnen betrokken worden. Via de workshops van de verschillende projecten kunnen de actoren bijdragen tot de uitvoering van het actieplan van Scaldit. De resultaten worden telkens op sleutelmomenten voorgelegd aan een breed publiek (zie blz. 14).

<http://www.scaldit.org>



Op weg naar het internationaal stroomgebiedsbeheersplan

Een vijfde en laatste pijler van Scaldit is de opstap naar een stroomgebiedsbeheersplan. Op basis van de informatie verzameld bij de transnationale karakterisering en op basis van de resultaten van de scenario's zal een werkprogramma voor de opmaak van het transnationale stroomgebiedsbeheersplan voor de Schelde worden opgesteld.

De werk- en projectgroepen

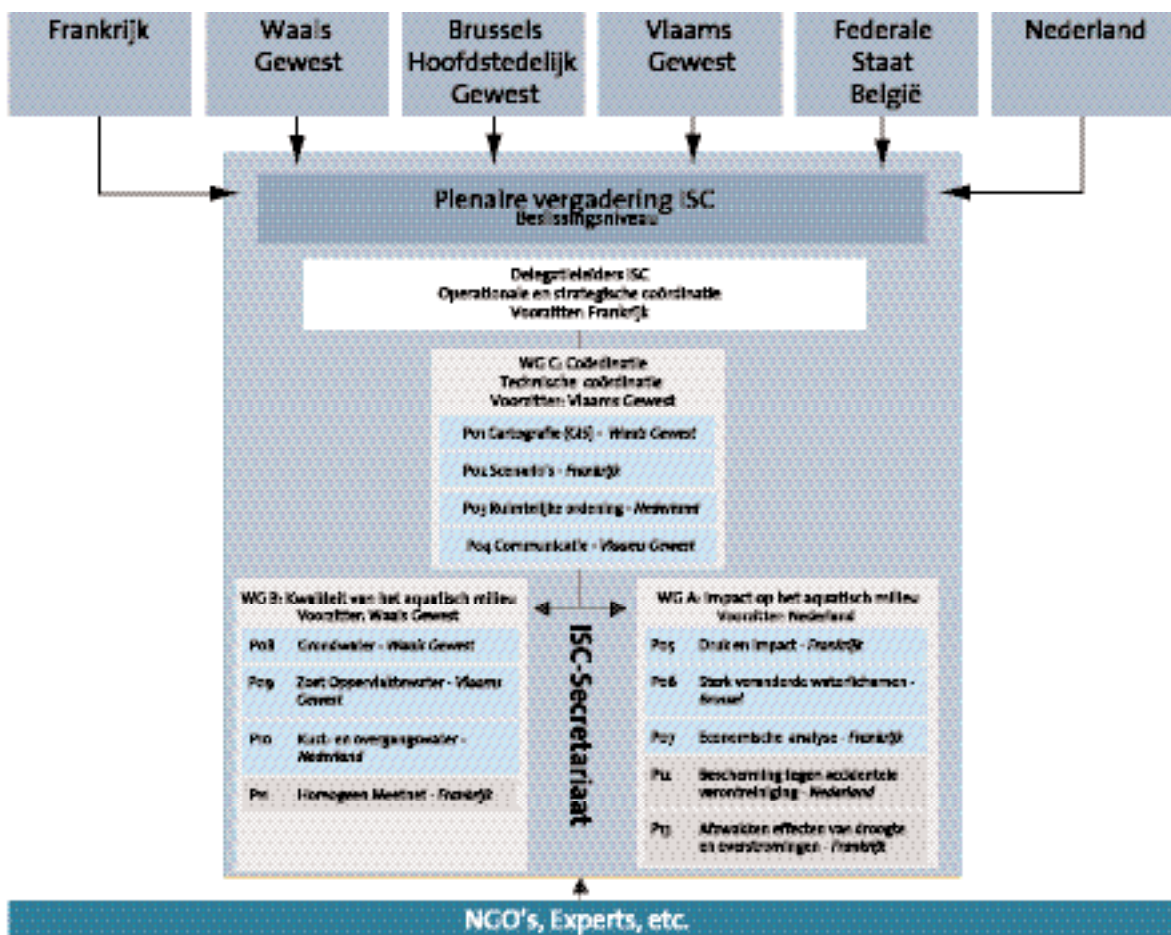
De uitvoering van Scaldit is in handen van drie werkgroepen die passen binnen het kader van de Internationale Scheldecommissie. De werkgroepen A *Impact op het aquatisch milieu* en B *Kwaliteit van het aquatisch milieu* behandelen de technische aspecten. De Werkgroep C coördineert het project.

Binnen de werkgroepen zijn een aantal projectgroepen gedefinieerd. Elke projectpartner is trekker van één of meerdere projectgroepen.

In totaal bestaat Scaldit uit 10 projecten. De technische werkgroepen nemen elk drie projecten voor hun rekening, de coördinerende werkgroep vier. Verder omvat werkgroep A nog twee bijkomende en werkgroep B nog één bijkomend project. Deze laatste maken geen deel uit van Scaldit, maar dienen wel te worden uitgevoerd binnen het kader van de Scheldecommissie. De organisatiestructuur van de Internationale Scheldecommissie vindt u in de onderstaande figuur.

Alle in de ISC vertegenwoordigde partijen hebben minstens één expert per project afgevaardigd, zodat een internationale samenwerking binnen elk project is verzekerd. Omdat de Federale overheid van België slechts een beperkt aantal bevoegdheden op het vlak van waterbeleid heeft, neemt ze slechts deel aan die groepen waartoe zij ook wettelijk bevoegd is. In de werkgroepen A, B en C zijn vertegenwoordigers van de projectgroepen opgenomen. De voorzitters van de werkgroepen A en B maken op hun beurt deel uit van de coördinerende werkgroep C. Dit bevordert de doorstroom van informatie. Bovendien is zo de samenwerking tussen de projecten en de werkgroepen en tussen de werkgroepen onderling verzekerd.

Organisatiestructuur Internationale Scheldecommissie - ISC



- Legende
- werkgroepen ISC
 - projectgroepen ISC
 - projectgroepen Scaldit

Het dagelijks beheer



Het Scaldit-secretariaat

Het dagelijks beheer wordt verzekerd door de projectcoördinator Veronique Van Den Langenbergh van de Vlaamse Milieu-maatschappij. Zij fungeert als centraal contactpunt en is, als voorzitter van de coördinerende

werkgroep van de Scheldecommissie, verantwoordelijk voor de communicatie tussen de partners.

Verder verzorgt zij de communicatie met de Europese Commissie, de EU-Lidstaten en Kandidaat-Lidstaten. Tot slot coördineert zij de rapportering aan het Interreg IIIB NWE-secretariaat. De projectcoördinator werkt nauw samen met de projectmanager, de financieel manager en het Scaldit-managementteam. Onderstaande figuur geeft schematisch de managementstructuur weer.

Activiteitenkalender

In december 2003 wordt een tussentijds rapport bij de Europese Commissie ingediend met een verslag over de ervaringen met het testen van de richtsnoeren en de resultaten van de projectgroepen. In december 2004 zal een eindrapport worden opgemaakt. Op zesmaandelijks basis wordt aan het Interreg IIIB NWE secretariaat gerapporteerd over de financiële status en de voortgang van het project.

Juli 2003

- Startmoment

November 2003

- Workshop over het testen van richtsnoer *publieke participatie*

December 2003

- Interim-rapport met over het testen van de richtsnoeren

Mei 2004

- Seminarie met NGO's en stakeholders: voorstelling interim-rapport

December 2004

- Eindrapport

Mei 2005

- Kaartenatlas

Oktober 2005

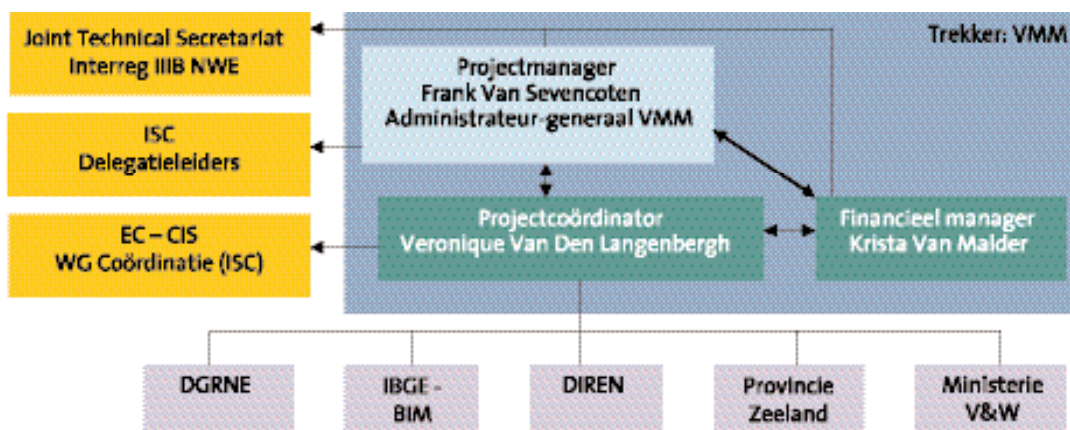
- Handboek/CD-rom voor lokale en regionale waterbeheerders

- Aanbevelingen voor ruimtelijke planners

December 2005

- Slotevenement

Managementstructuur Scaldit



Het Secretariaat van de Internationale ScheldeCommissie

De Commissie beschikt over een permanent Secretariaat, gevestigd in Antwerpen, om zich in haar taken te laten bijstaan. Het bestaat uit de Secretaris-generaal, de heer Arnould Lefébure, de Uitvoerend Secretaris, de heer Michel Bruyneel en de secretariaatsmedewerkers, mevr. Veerle De Brouwer en de heer Jeoffrey Dullaert.



Het Secretariaat ondersteunt de werking van de 3 werkgroepen en van de 13 projecten. Hij zorgt voor de organisatie van hun bijeenkomsten en vergaderingen en voor het beheer, de vertaling en de verspreiding van de documenten van de delegaties.

Het Secretariaat staat ten dienste van de Voorzitter van de Commissie in zijn taak als vertegenwoordiger van de Commissie en als voorzitter van het Delegatieleidersoverleg en van de Plenaire Vergadering.

Het ISC-Secretariaat is gevestigd te 2000 Antwerpen aan de Italiëlei 124.

Tel +32 3 206 06 80

Fax +32 3 206 06 81

Email sec@isc-cie.com

<http://www.isc-cie.com>

Begrippenlijst

binnenwateren: al het stilstaande of stromende water op het landoppervlak en al het grondwater aan de landzijde van de basislijn vanwaar de breedte van de territoriale wateren wordt gemeten.

Common Implementation Strategy (CIS): de door de Waterdirecteuren van de EU, Noorwegen en de Kandidaat-Lidstaten en de Europese Commissie gezamenlijk uitgewerkte implementatiestrategie voor de Kaderrichtlijn Water.

deelstroomgebied: het gebied vanwaar al het over het oppervlak lopende water een reeks stromen, rivieren en eventueel meren volgt, tot een bepaald punt in een waterloop (gewoonlijk een meer of een samen-vloeiing van rivieren).

ecologische toestand: een aanduiding van de kwaliteit van de structuur en het functioneren van aquatische ecosystemen die met oppervlaktewateren zijn verbonden, ingedeeld overeenkomstig bijlage V van de Kaderrichtlijn.

gevaarlijke stoffen: toxische, persistente en bioaccumuleerbare stoffen of groepen van stoffen, en andere stoffen of groepen van stoffen die aanleiding geven tot evenveel bezorgdheid.

goede ecologische toestand: de toestand van een oppervlaktewaterlichaam dat overeenkomstig bijlage V van de Kaderrichtlijn als zodanig ingedeeld is.

grondwater: al het water dat zich onder het bodemoppervlak in de verzadigde zone bevindt en dat in direct contact met bodem of ondergrond staat.

grondwatertoestand: de algemene aanduiding van de toestand van een grondwaterlichaam, bepaald door de kwantitatieve of de chemische toestand ervan, en wel door de slechtste van beide toestanden.

goede grondwatertoestand: de toestand van een grondwaterlichaam waarvan zowel de kwantitatieve als de chemische toestand ten minste goed zijn.

goede chemische toestand van grondwater: de chemische toestand van een grondwaterlichaam dat aan alle in bijlage V van de Kaderrichtlijn Water genoemde voorwaarden voldoet.

integraal waterbeheer: de onderlinge afstemming en gecombineerde aanpak van het beheer van de waterhoeveelheden, van de waterkwaliteit en van het leven in en om het water.

Kaderrichtlijn Water: Richtlijn 2000/60/EG van het Europees Parlement en de Raad van 23 oktober 2000 tot vaststelling van een kader voor communautaire maatregelen betreffende het waterbeleid. Deze Richtlijn wil een universeel streven naar een duurzaam gebruik van water voor onszelf en voor de komende generaties aanmoedigen. Het bereiken en handhaven van een zo goed mogelijke toestand van het water in elk stroomgebied - de leefomgeving voor een grote verscheidenheid aan levende wezens - wordt hierbij centraal gesteld.

kustwateren: de oppervlaktewateren, gelegen aan de landzijde van een lijn waarvan elk punt zich op een afstand bevindt van één zeemijl zeewaarts van het dichtstbijzijnde punt van de basislijn vanwaar de breedte van de territoriale wateren wordt gemeten, zo nodig uitgebreid tot de buitengrens van een overgangswater.

kwantitatieve toestand: een aanduiding van de mate waarin een grondwaterlichaam door directe en indirecte wateronttrekking wordt beïnvloed.

oppervlaktewater: binnenwateren, met uitzondering van grondwater, overgangswater en kustwateren en, voorzover het de chemische toestand betreft, ook territoriale wateren.

oppervlaktewatertoestand: de algemene aanduiding van de toestand van een oppervlaktewaterlichaam, bepaald door de ecologische of de chemische toestand ervan, en wel door de slechtste van beide toestanden.

goede oppervlaktewatertoestand: de toestand van een oppervlaktewaterlichaam waarvan zowel de ecologische als de chemische toestand ten minste goed zijn.

goede chemische toestand van oppervlaktewater: de chemische toestand die vereist is om te voldoen aan de milieudoelstellingen voor oppervlaktewater, d.w.z. de chemische toestand van een oppervlaktewaterlichaam waarin de concentraties van verontreinigende stoffen niet boven de milieukwaliteitsnormen liggen die zijn vastgesteld in bijlage IX van de Kaderrichtlijn of in andere toepasselijke communautaire wetgeving waarbij op Gemeenschapsniveau milieukwaliteitsnormen zijn vastgelegd.

overgangswater: een oppervlaktewaterlichaam in de nabijheid van een riviermonding dat gedeeltelijk zout is door de nabijheid van kustwateren, maar dat in belangrijke mate door zoetwaterstromen wordt beïnvloed.

stroomgebied: een gebied vanwaar al het over het oppervlak lopende water via een reeks stromen, rivieren en eventueel meren door één riviermond, estuarium of delta in de zee stroomt.

stroomgebiedsdistrict: het gebied van land en zee, gevormd door één of meer aan elkaar grenzende stroomgebieden met bijhorende grond- en kustwateren. Volgens de Kaderrichtlijn is dit de voornaamste eenheid voor stroomgebiedsbeheer.

stroomgebiedsbeheersplan: een gericht actieplan dat concreet uitvoering geeft aan de integrale visie op waterbeleid. De maatregelen die nodig zijn om het stroomgebiedsbeheersplan te verwezenlijken worden beschreven in het maatregelenprogramma.

L'Escaut

(uittreksel uit het gedicht *L'Escaut* uit de bundel *Toute la Flandre*, Émile Verhaeren)

Escaut,
Sauvage et bel Escaut,
Tout l'incendie
De ma jeunesse endurente et brandie,
Tu l'as épanoui:
Aussi,
Le jour que m'abattrà le sort,
C'est dans ton sol, c'est sur tes bords,
Qu'on cachera mon corps,
Pour te sentir, même à travers la mort, encor!

Meer informatie

Scaldit-secretariaat

Ilke Dieltjens
Alfons Van de Maelestraat 96
9320 Erembodegem
E-mail: sec@scaldit.org
Telefoon: +32-53-72-66-34
Website: <http://www.scaldit.org>

Abonnementen Scaldit-nieuwsbrief

Vlaamse Milieumaatschappij
Michiel Van Peteghem
Alfons Van de Maelestraat 96
9320 Erembodegem
E-mail: subscribe@scaldit.org

De Internationale Scheldecommissie

Italiëlei 124
2000 Antwerpen
E-mail: sec@isc-cie.com
Telefoon: +32-3-206-06-80
Website: <http://www.isc-cie.com>

Colofon

Verantwoordelijke uitgever

Frank Van Sevenscoten (VMM)

Eindredactie

Michiel Van Peteghem (VMM)

Redactie

Véronique Binet (DGRNE), Edwin de Feijter (RWS Zeeland), Gunther De Mey (VMM), Christine Dericq (Agence de l'Eau Artois-Picardie), Ilke Dieltjens (VMM), Christine Diéval - Lebas (DIREN), Ariane De Vriendt (AWZ), John Emery (VMM), Etienne Godts (BIM / IBGE), Stéphanie Meerpoel (DIREN), Xavier Nuyens (BIM / IBGE), Julie Tartarin (Escaut Vivant), Dirk Uyttendaele (MiNa-Raad), Michiel Van Peteghem (VMM), Adelheid Vanhille (Aminal-Afdeling Water)

Foto's

Fotoarchief VMM, Fotoarchief ISC, Fotoarchief NWE, Fotoarchief Min. V&W, Fotoarchief DIREN, Fotoarchief BIM, Yves Adams, Jan Decretton, N. Nizette

Lay-out & druk

drukkerij EPO 03 239 61 29

ISBN D/2003/6871/019