

**Verspreiding van de Amerikaanse zwaardschede *Ensis directus* (Conrad, 1843)
in Europa, 23 jaar na de introductie :
opmerkelijke opmars van een immigrant.‡**

Samenvatting

In deze bijdrage wordt de verspreiding van de Amerikaanse zwaardschede *Ensis directus* (Conrad, 1843) in Europa toegelicht. Na een eerder trage start in de eerste drie jaar na haar introductie, in 1978, heeft *E. directus* zich in de daaropvolgende jaren zeer snel langs de Europese kusten verspreid, en dit zowel in noordelijke als in zuidelijke richting. Hoewel de snelheid sinds 1990 iets verminderd is breidt *E. directus* momenteel, meer dan 20 jaar na haar aankomst in Europa, haar verspreidingsgebied toch nog steeds verder uit. In het noorden komt ze voor tot Oslo in Noorwegen en heeft zich rond gans Denemarken en de westkust van Zweden verspreid tot in het meest zuid-westelijke deel van de Oostzee. In Engeland komt ze voor vanaf het estuarium van de Humber zuidwaarts langs de oostkust, tot bij Newhaven langs de Engelse kanaalkust. In zuidelijke richting is ze reeds gemeld tot aan de monding van de Orne, op het strand van Merville-Franceville, ten zuiden van Le Havre. Waarschijnlijk heeft ze zich intussen ook al verder in Normandië gevestigd, maar waarnemingen daarover ontbreken voorlopig nog. Opvallend is dat *E. directus* in vrij korte tijd zeer grote populaties opbouwt. Onderzoek naar het feit of ze daarbij de lokale *Ensis*- en *Solen*-soorten verdringt, duidt er op dat dit waarschijnlijk niet het geval is.

Inleiding

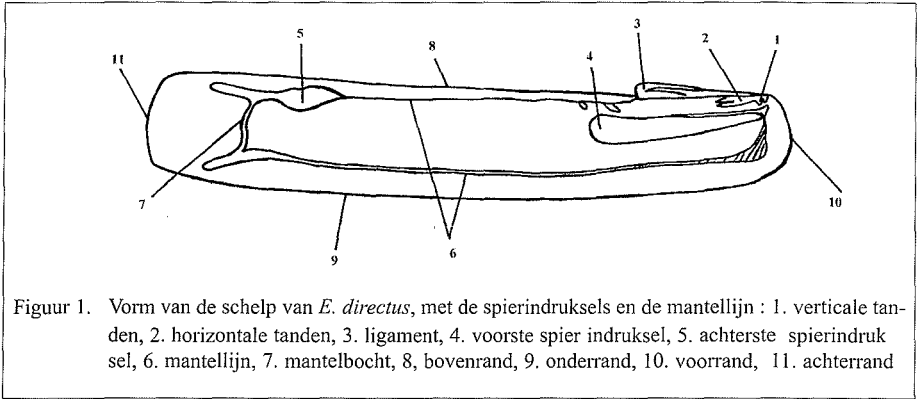
De Amerikaanse zwaardschede *E. directus* werd in 1979, nu meer dan 20 jaar geleden, voor het eerst in Europa waargenomen. De eerste exemplaren werden gevonden in de Duitse Bocht, op de grens tussen de Duitse en de Nederlandse Waddenzee (Von Cosel et al., 1982). Waarschijnlijk werden ongeveer een jaar vroeger, in 1978, larven naar Europa gebracht in ballastwater van zeeschepen afkomstig van de Atlantische kust van Noord-Amerika, het oorspronkelijke verspreidingsgebied van *E. directus*. De soort is daarna aan een opmerkelijke opmars begonnen waarbij reeds een groot deel van de West-Europese kusten, niet alleen op het vasteland, maar ook in Engeland, werd gekoloniseerd. Momenteel komt *E. directus* voor van Noorwegen tot Normandië. Bijna overal waar ze zich tot nog toe heeft gevestigd, groeit de populatie in amper drie tot vier jaar zodanig dat *E. directus* intussen bij verre de meest voorkomende molluskensoort is geworden op veel West-Europese stranden, vanaf Denemarken tot in de baai van de Somme in Noord-Frankrijk. Daarbij overtreft ze al de andere soorten in aantallen meestal met een factor 10 tot 100. Na een storm spoel-

len niet zelden miljoenen exemplaren aan, opeengehoopt in aanspoelsellagen die zich over vele tientallen vierkante meters uitstrekken en 10 tot 20 cm dik zijn. De schelpen van dode dieren, die vaak in V-vorm open staan, brengen door hun grote aantallen ook vaak belangrijke schade toe aan de netten van de kustvisserij.

Mijn interesse voor *E. directus* werd gewekt toen ik op 19 juli 1993 bij een bezoek aan het strand van Equihen, enkele kilometers ten zuiden van Boulogne in Frankrijk, 14 doubletten vond. Op dat ogenblik was Sangatte, even ten zuiden van Calais, de meest zuidelijke Europese locatie waarvan vondsten van *E. directus* bekend waren (Severijns en Vanhaelen, 1994). Equihen ligt ongeveer 35 km meer zuidelijk dan Sangatte. Sindsdien ben ik de opmars van *E. directus* naar het zuiden jaar na jaar blijven volgen (Severijns & Gilles, 1993; Severijns en Vanhaelen, 1994; Severijns, 1999, 2000a, 2000b). Onderstaand verslag over de huidige verspreiding van *E. directus* in Europa is dan ook voor een groot deel op eigen waarnemingen gebaseerd. Het is daarbij vooral de bedoeling een overzicht te geven van de verspreiding van *E. directus* in Europa en het mechanisme daarachter toe te lichten. Voor meer gedetailleerde informatie over dit verspreidingsmechanisme en uitgebreide ecologische aantekeningen zij verwezen naar Drew (1907), Von Cosel et al. (1982), Essink (1985) en Kerckhof & Dumoulin (1988b).

Beschrijving van de soort

E. directus (platen 1 tot 8) behoort tot de familie van de Pharidae (= Cultellidae) (Von Cosel, 1993). In Europa wordt ze 12 tot 17.5 cm lang (plaat 3), maar exemplaren tot 18.7 cm worden reeds gevonden (Vanhaelen 1993a en collectie van de auteur). Volgens Abbott en Morris (1995) kan de soort in Noord-Amerika zelfs tot 25 cm lang worden. De schelp van *E. directus* is meestal matig tot sterk gekromd (figuren 1, 2 en platen 1, 2, 3 en 5). Vrij rechte exemplaren zijn echter niet zeldzaam (plaat 4). De verhouding lengte/(grootste)breedte bedraagt gemiddeld ongeveer 6.2 (de waarde varieert tussen ongeveer 5.4 en 7.0). De schelp gaapt aan beide uiteinden en is aan de voorzijde (slotzijde) duidelijk omhoog gebogen. Het periostracum glanst sterk. Net als bij de andere *Ensis*-soorten is het patroon op de buitenzijde door twee lijnen, die samen een "V" vormen, in drie delen verdeeld. Bij verse exemplaren (met periostracum) is het kleine, bovenste deel licht olijfgroen, het centrale deel paarsachtig grijsbruin, terwijl het onderste deel opnieuw olijfgroen is en donkerder wordt naar de onderrand toe (zie bijvoorbeeld plaat 1). *Ensis arcuatus* (Jeffreys, 1865) en *Ensis ensis* (Linnaeus, 1758)*, de twee andere min of meer gekromde *Ensis*-soorten die in West-Europa voorkomen, zijn met een lengte/(grootste)breedte verhouding van ongeveer 7.4 (variërend van 6.6 – 8.2) respectievelijk ongeveer 8.0 (variërend van 6.9 – 9.3) beide veel slanker dan *E. directus* (plaat 7). Daarnaast verschilt *E. directus* ook van deze twee soorten (i) door de brede en ondiepe vorm van de mantelbocht, waarin bovendien een duidelijke golf aanwezig is, (ii) door het achterste spierindruksel dat op minder dan de eigen lengte van de mantelbocht gelegen is en (iii) door het erg

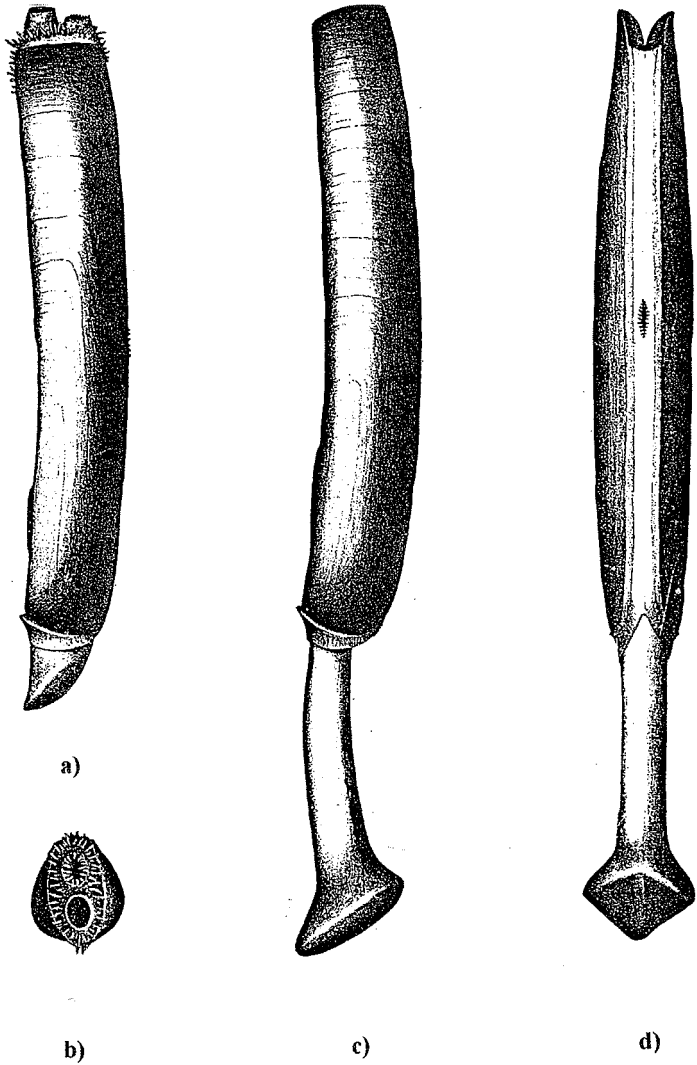


Figuur 1. Vorm van de schelp van *E. directus*, met de spierindrucksels en de mantellijn : 1. verticale tanden, 2. horizontale tanden, 3. ligament, 4. voorste spier indrukssel, 5. achterste spierindrucksel, 6. mantellijn, 7. mantelbocht, 8. bovenrand, 9. onderrand, 10. voorrand, 11. achterrand

korte voorste spierindrucksel dat slechts ongeveer 1.4 (variërend van 1.1 – 1.6) maal langer is dan het ligament (figuur 1). Deze factor bedraagt bij *E. arcuatus* ongeveer 1.9 (variërend van 1.5 – 2.3; voor volwassen exemplaren) en bij *E. ensis* ook ongeveer 1.9 (variërend van 1.6 – 2.2). De inwendige kenmerken van *E. directus* en *E. arcuatus*, de soort waar *E. directus* het gemakkelijkst mee verward wordt, worden met elkaar vergeleken op plaat 8. Een gedetailleerde beschrijving van de verschillende *Ensis*-soorten die in West-Europa voorkomen wordt gegeven in Van Urk, 1964a, 1964b; Von Cosel et al., 1982; Moerdijk, 2000 en Severijns, 2002.

(*) In de loop van de voorbije jaren hebben meerdere auteurs gesteld dat de door Van Urk (1964a) als een nieuwe soort beschreven *Ensis phaxoides* niet duidelijk van *Ensis ensis* te onderscheiden valt zodat deze hooguit als een vorm van *Ensis ensis* maar zeker niet als een aparte soort kan beschouwd worden (Janssen, 1984; Moerdijk, 1986, 2000; Severijns, 2002). Na nader onderzoek handhaaft ook Van Urk (1986) niet langer twee aparte soorten, maar is hij van mening dat het hier twee ondersoorten van één soort betreft.

E. directus leeft in fijn zand en slik, vanaf iets boven de laagwaterlijn tot een diepte van enkele tientallen meters. Net zoals vele andere tweekleppigen leeft ze van plankton, waarbij voedsel met het water door één siphon wordt opgenomen en de uitscheiding langs de andere siphon gebeurt. *E. directus* leeft loodrecht ingegraven in het zand. Daarbij bevindt zich de achterzijde, waar de siphon's naar buiten komen, het dichtst bij het oppervlak. De voorzijde, dit is de slotzijde waar zich ook de voet bevindt, zit het diepst in het zand (figuren 1 en 2). Wanneer het dier niet wordt gestoord, bevindt de achterzijde zich meestal net aan de rand van het zand- of slikoppervlak. De kleur van de ronde siphon-openingen en van de tentakels hierrond (figuur 2) lijkt zeer goed op de kleur van de omringende bodem. Met de sterk gespierde voet kan het dier zich razendsnel in het zand ingraven. Hierbij wordt de voet eerst maximaal uitgerekt (tot ongeveer de helft van de schelpenlengte) en zet het uiteinde ervan sterk uit waardoor het in het zand wordt verankerd (figuur 2). Als het dier niet is ingegraven maar plat op de bodem ligt, wordt de schelp bij deze beweging verticaal geplaatst. Daarna trekt de voet weer samen waardoor de schelp naar beneden wordt getrokken. Deze actie wordt indien nodig verschillende malen herhaald. De



Figuur 2. Tekeningen van *E. directus* met hier : a) zijaanzicht, met bovenaan de sipho's en onderaan een deel van de voet, b) bovenaanzicht van de sipho's, c) en d) zijaanzichten met volledig uitgestrekte voet (Drew, 1907).

smalle en langgerekte, gladde, schedevormige vorm van de schelp zorgt voor een minimum aan weerstand waardoor het ingraven zeer snel kan gebeuren.

Taxonomie

Van Urk, 1972 stelt dat *E. directus* (Conrad, 1843) niet de juiste naam voor deze soort is maar dat dit *Ensis americanus* (Binney, 1870) moet zijn. Hij argumenteert daarbij dat Conrad's beschrijving van de fossiele soort *Solen directus* uit het Mioceen niet overeenkomt met de schelp van de recente soort die door de meeste auteurs *E. directus* genoemd wordt. Volgens Van Urk is de recente soort groter dan de door Conrad beschreven fossiele *E. directus* en sterk gekromd, terwijl hij tevens verschillen aanhaalt in de richting van de voorste mantellijn, de lengte van het voorste spierindruksel, de horizontale tanden en het ligament. Hierbij dient echter opgemerkt dat de recente soort niet zelden ook recht van vorm is (plaat 4). Verder heeft Van Urk slechts een beperkt aantal exemplaren (minder dan 20) van de fossiele soort kunnen bestuderen. Volgens Von Cosel et al. (1982) vallen een aantal van de door Van Urk aangehaalde verschillen binnen de variabiliteitsgrenzen van de recente soort. Nader onderzoek van de auteur bevestigt dit. Tenslotte kon vroeger blijkbaar ook Dall (Van Urk, 1964a), na een zorgvuldige vergelijking van het fossiele Miocene materiaal met recente schelpen, geen enkel constant kenmerk vinden waardoor de twee soorten eenduidig te onderscheiden zijn. Van Urk's argumenten om de recente soort *Ensis americanus* te noemen lijken daarom niet verantwoord.

Introductie in Europa

De Amerikaanse zwaardschede *E. directus* komt oorspronkelijk voor langs de Noord-Amerikaanse oostkust, van Labrador (in Canada) tot South-Carolina en Florida (Abbott & Morris, 1995). In juni 1979 werd ze door Von Cosel et al. (1982) voor het eerst aangetroffen in Europa. Dat gebeurde in de Duitse bocht, ter hoogte van Cuxhaven vóór de Elbe-monding. Waarschijnlijk werd ze daar in de eerste helft van 1978 geïntroduceerd. Er wordt verondersteld dat larven in het ballastwater van een schip dat de haven van Hamburg aandede naar Europa zijn gebracht. Terwijl schepen hun ballastwater vroeger mee terugnamen naar de plaats van inname, wordt dit sinds een 25-tal jaar meestal geloosd op de plaats van aankomst (Van Nieulande, 2000). Dit houdt natuurlijk het risico in dat vreemde dieren- en plantensoorten worden ingevoerd. Afhankelijk van uit welke haven een schip afkomstig is wordt soms wel eens controle van het ballastwater uitgevoerd, waarna dan eventueel wordt beslist om de zuurstof hieraan te onttrekken alvorens tot lozing over te gaan, maar dit gebeurt zeker niet systematisch (IMO, 1998).

E. directus is al de vijfde mariene molluskensoort die vanaf de oostkust van Noord-Amerika in Europa geïntroduceerd wordt. De meest bekende hiervan zijn waarschijnlijk wel het muiltje *Crepidula fornicata* (Linnaeus, 1758) en de

Amerikaanse boormossel *Petricola pholadiformis* (Lamarck, 1818) die beide ook vanuit Noord-Amerika hier werden ingevoerd. Beide soorten werden rond 1890 met Amerikaanse oesters in Europa binnengebracht, in Essex in het zuidoosten van Groot-Brittannië, en hebben zich daarna, net als nu *E. directus*, snel over een groot deel van de oost-Atlantische kusten verspreid : Het muiltje komt nu in Europa voor van Noorwegen tot de Middellandse Zee en heeft op sommige plaatsen, onder andere in Normandië en Bretagne, zeer grote populaties opgebouwd. De Amerikaanse boormossel heeft zich na haar introductie rond 1890 ook vrij snel verspreid. Ondertussen komt de soort in het oostelijk deel van de Atlantische Oceaan voor van Noorwegen tot Congo.

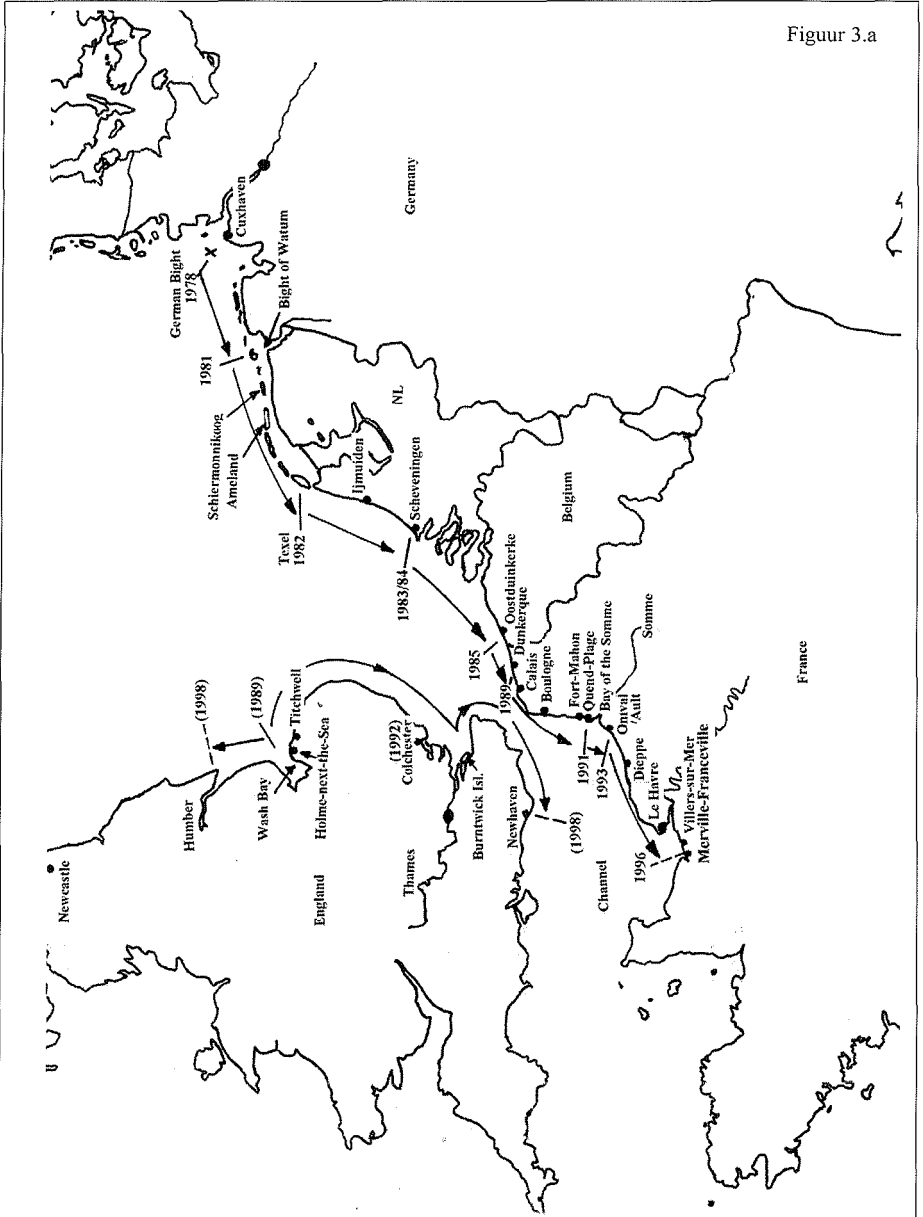
Verspreiding in Europa.

Nadat *E. directus* in de eerste helft van 1978 werd geïntroduceerd in de Duitse bocht heeft ze zich zowel in noordelijke als in zuidelijke richting verspreid (figuur 3). Tabel 1 geeft een overzicht van de verspreiding in zuidelijke richting. Voor een aantal plaatsen wordt daarin telkens de datum van de eerste vondst van *E. directus* vermeld, samen met de grootste lengte van de gevonden exemplaren en het daaruit afgeleide waarschijnlijke ogenblik van aankomst/vestiging op die plaats. Tabel 2 bevat dezelfde informatie voor de verspreiding van *E. directus* in noordelijke richting. Tabel 3, tenslotte, bevat informatie over het voorkomen van *E. directus* in Groot-Brittannië.

a) Verspreiding in zuidelijke richting

De eerste jaren na de introductie in West-Europa verliep de verspreiding van *E. directus* eerder traag. De soort had 2,5 tot 3 jaar nodig (tot einde 1980/begin 1981) om de Bocht van Watum, bij het Eems-Dollard estuarium ter hoogte van de Nederlands-Duitse grens, te bereiken en zo de ganse Duitse Waddenzee te koloniseren (zie tabel 1 en figuur 3a). Daarna verliep de verspreiding in zuidelijke richting gedurende een vijftal jaren erg snel. Amper een jaar later (tegen het begin van 1982) bereikte *E. directus* immers het eiland Texel en had zo ook al gans de Nederlandse Waddenzee "ingenomen". Einde 1983/begin 1984 bereikte de soort Scheveningen en tegen begin 1985 had ze ook al gans de Belgische kust aan haar verspreidingsgebied toegevoegd. Daarna trad er blijkbaar een vertraging in de verspreiding op. Zo duiden de eerste meldingen van *E. directus* op het strand van Blériot-Plage, bij Calais, er op dat *E. directus* zich daar pas tegen midden/einde 1990 gevestigd heeft. Rond midden 1991 had ze Quend-Plage, net ten noorden van de baai van de Somme, bereikt en sinds midden 1992 is *E. directus* ook in de baai van de Somme zelf aanwezig. In 1993 heeft ze zich gevestigd in Onival/Ault, waar de hoge krijtrotsen en keienstranden beginnen die zich zuidwaarts uitstrekken tot net voor de baai van de Seine bij Le Havre. De verwachting was toen dat dit gebied, dat zich over ongeveer 170 km langs de Franse kust uitstrekt en waar slechts sporadisch een geschikte habitat voor *E. directus* voorkomt,

Figuur 3.a



Figuur 3a. Verspreidingskaart van *Ensis directus* in West-Europa, ten zuiden van Cuxhaven. Het x-teken bij Cuxhaven duidt de plaats van introductie in Europa aan. De jaartallen geven aan wanneer de soort zich op een bepaalde plaats voor het eerst heeft gevestigd. Indien het jaartal tussen haakjes staat betekent dit dat dit ook al vroeger kan gebeurd zijn.

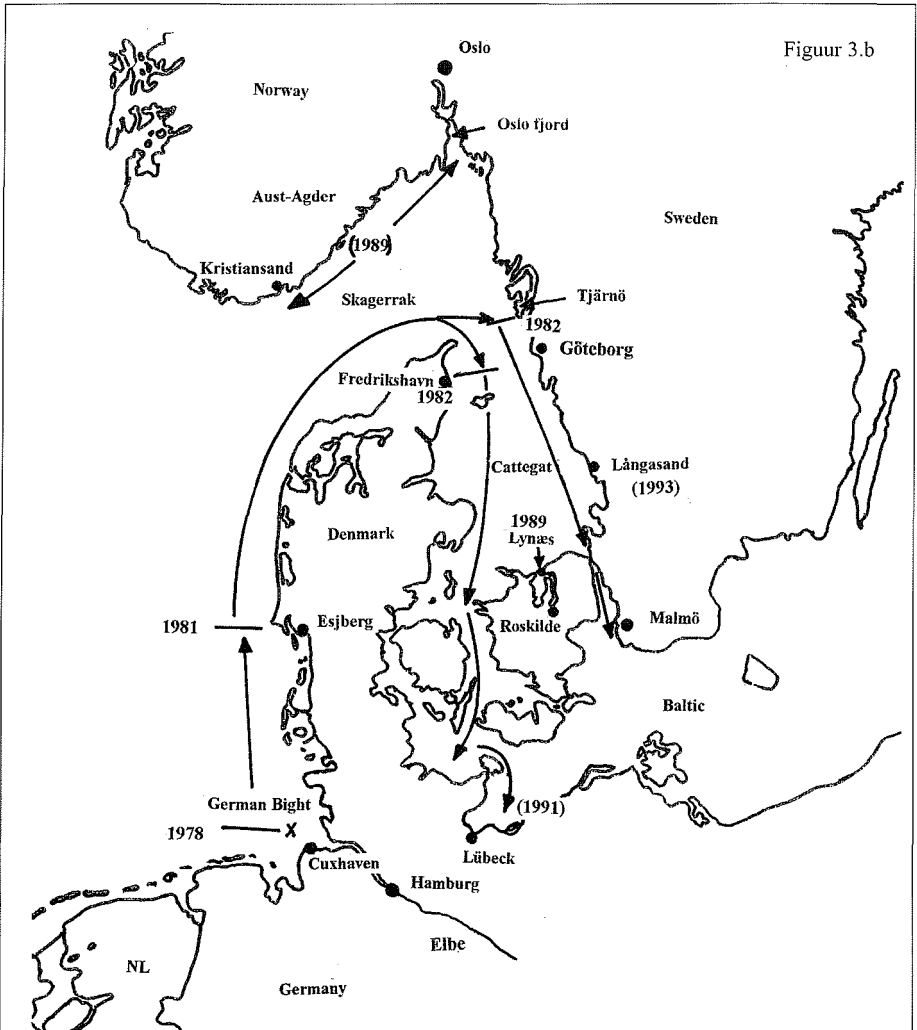
de verdere verspreiding in zuidelijke richting sterk zou vertragen. Uit waarnemingen op het strand van Villers-sur-Mer op 23-VIII-1999 bleek echter dat ze zich daar al begin/midden 1996 heeft gevestigd. De meest zuidelijke locatie waar *E. directus*, voor zover bekend, tot nog toe is waargenomen is Merville/Franceville, net ten noorden van de monding van de Orne. De exemplaren die de auteur daar verzamelde in augustus 2000 zijn tot 170 mm lang en in hun vierde jaar, wat er op wijst dat *E. directus* in 1996 ongeveer gelijktijdig het ganse gebied tussen de mondingen van de Seine en van de Orne heeft gekoloniseerd. Omdat dit nu al meer dan vijf jaar geleden gebeurd is, mag redelijkerwijs worden aangenomen dat *E. directus* intussen al weer verder is opgerukt. Daarover zijn echter nog geen waarnemingen bekend.

b) Verspreiding in noordelijke richting

De verspreiding in noordelijke richting (zie tabel 2 en figuur 3b) verliep aanvankelijk ook eerder traag. Het duurde tot 1981, dit is 2,5 tot 3 jaar na de introductie, alvorens *E. directus* zich vestigde ter hoogte van Esjberg, op de westkust van Denemarken. Daarna ging het echter erg snel noordwaards. Amper een jaar later, in 1982, bereikte *E. directus* al Fredrikshavn, op de oostkust van Denemarken. In april 1994 werden de eerste exemplaren gevonden in Lynaes, aan de ingang van de zee-inham ten noorden van Roskilde. Uit de jaarringen kon worden afgeleid dat *E. directus* zich daar in het voorjaar van 1989 gevestigd heeft. In het voorjaar van 1993 werden ongeveer 6 cm grote, typische brakwaterexemplaren, gevonden in de vloedlijn bij de jachthaven van Grömitz, ter hoogte van Lübeck (Duitsland) in het zuid-westelijk deel van de Oostzee. Hoewel er geen informatie over de groeilijnen op deze exemplaren beschikbaar is kan op basis van de afmetingen toch gesteld worden dat deze exemplaren minstens in hun tweede jaar moeten geweest zijn, zodat *E. directus* daar dus in ieder geval sinds 1992, maar mogelijk ook al vroeger, aanwezig is.

E. directus komt ook voor in Noorwegen en Zweden. In Noorwegen, komt ze voor in de Oslofjorden en vanaf daar zuidwaarts langs de kust van Aust-Agder tot Kristiansand. Ten zuiden van Kristiansand en verder naar het westen langs de Noorse kusten komt ze blijkbaar niet meer voor. Dit is niet geheel verwonderlijk vermits de kustlijn daar zeer rotsachtig is (fjorden met zeer steile rotswanden) terwijl *E. directus* een zandige, slibrijke bodem verkiest. Uit de literatuur blijkt verder dat *E. directus* zich in 1982 waarschijnlijk ongeveer gelijktijdig gevestigd heeft op de oostkust van Denemarken (Fredrikshavn) en op de daar tegenover liggende westkust van Zweden (Tjärnö). Waarnemingen leren ook dat ze in het meer zuidelijk gelegen gebied tussen Falkenberg en Halmstad, ook op de westkust van Zweden, zeker sinds 1993 aanwezig is. Het is echter zeer waarschijnlijk dat ze zich daar al veel vroeger gevestigd heeft. Volgens Jensen & Knudsen (1995), tenslotte, is *E. directus* ook aanwezig voor de kusten ter hoogte van Malmö. Dit betekent dan dat bijna de ganse westkust van Zweden reeds is gekoloniseerd.

Zoals blijkt heeft *E. directus* zich dus reeds verspreid in het volledige Skagerrak



Figuur 3.b

Figuur 3b. Verspreidingskaart van *Ensis directus* in West-Europa, ten noorden van Cuxhaven. Het x-teken bij Cuxhaven duidt de plaats van introductie in Europa aan. De jaartallen geven aan wanneer de soort zich op een bepaalde plaats voor het eerst heeft gevestigd. Indien het jaartal tussen haakjes staat betekent dit dat dit ook al vroeger kan gebeurd zijn.

en Kattegat en verder tot in het meest zuidwestelijke deel van de Oostzee. Voor zover bekend werd *E. directus* echter nog niet in het oostelijk deel van de Oostzee waargenomen. Dit houdt waarschijnlijk verband met het lage zoutgehalte in de brakke Oostzee.

c) Verspreiding in Engeland

E. directus komt ook voor langs de zuid-oostkust en langs een deel van de zuidkust van Engeland (figuur 3a). Ze werd in Groot-Britannië voor het eerst gevonden in 1989, in Holme-next-the-Sea in het noorden van het graafschap Norfolk (Howlett, 1990). De "Marine Nature Conservation Review" op de web-site van de Britse "Joint Nature Conservation Council" (www.jncc.gov.uk/mermaid/) vermeldt waarnemingen (i) in de Wash baai en bij het nabijgelegen stadje Titchwell (in het noorden van het graafschap Norfolk), (ii) meer naar het zuiden ter hoogte van Colchester (graafschap Essex) en (iii) in het gebied ten westen van Burntwick Island, net ten zuiden van het Thames-estuarium. Deze waarnemingen dateren uit de periode van september 1992 tot augustus 1993. In de collectie van F. Kerckhof bevinden zich een 15-tal exemplaren die in mei 1993 werden verzameld in Titchwell. De grootste zijn tot 171 mm lang en waren in hun vijfde levensjaar. Hieruit blijkt dat *E. directus* daar dus minstens sinds einde 1988/begin 1989 voorkomt. In 1998 strekte het verspreidingsgebied van *E. directus* in Engeland zich reeds uit vanaf het estuarium van de Humber zuidwaarts langs de oostkust en tot in Newhaven (ongeveer 15 km ten oosten van Brighton) langs de zuidkust (Eno, 1998). Waarschijnlijk heeft ze zich intussen echter al verder westwaarts langs de Engelse kanaalkust verspreid.

In april 2000 organiseerde de strandwerkgroep een 7-daagse excursie naar Northumberland, in het noorden van Engeland. Er werden waarnemingen verricht tussen Holy Island en Druridge Bay (het gebied tussen Berwick en Newcastle; figuur 3a). Daarbij werden exemplaren van *Ensis siliqua* (Linnaeus, 1758) en *E. arcuatus*, en 1 losse klep van *Ensis minor* (Chenu, 1843) gevonden, maar geen enkel exemplaar van *E. directus*. Blijkbaar is *E. directus* dus (nog) niet tot in het noorden van Engeland doorgedrongen.

d) Discussie

De snelle verspreiding van *E. directus* in noordelijke richting is vrij eenvoudig te begrijpen. De stroming in de Noordzee verloopt immers (zonder in te gaan op details) tegen uurwerkwijzerzin, d.w.z. vanuit het Kanaal via de kusten van België en Nederland naar Denemarken en Noorwegen, en vanaf de Shetland Eilanden weer zuidwaarts langs de oostkust van Schotland en Engeland naar het Kanaal. De stroming draait daarbij rond een punt dat een honderdtal kilometer ten oosten van Devil's Hole, ongeveer halweg tussen de Firth of Forth (Edinburgh) en het Skagerrak, gelegen is.

De snelle verspreiding in zuidelijke richting is op basis van dit stromingspatroon op het eerste zicht niet eenvoudig te begrijpen. Ze wordt echter verklaard door aan te nemen dat de larven van *E. directus* drijvend op het wateroppervlak in zuidelijke richting worden meegevoerd tijdens periodes wanneer er, onder invloed van een overheersende noord- tot noordoostenwind, aan het oppervlak een tegenstroom in zuidelijke richting optreedt. Onderzoek dat in de jaren tachtig werd uitgevoerd (Essink, 1985, 1986b) heeft aangetoond dat periodes met N- tot NO-wind, waarin oppervlakte-transport tegengesteld aan de normale stromingsrichting mogelijk is, op verschillende momenten verspreid over het ganse jaar voorkomen en in duur variëren van enkele dagen tot soms zelfs enkele weken. Simulaties die aan de universiteit van Hamburg werden uitgevoerd met een computermodel voor de watercirculatie in de Noordzee hebben aangetoond dat in periodes met overwegend N- tot NO-wind die verschillende weken of langer aanhouden, verplaatsingen over een afstand van meerdere tientallen kilometers in zuidelijke richting best mogelijk zijn (Essink, 1985, 1986b). Dit alles, in combinatie met het feit dat het pelagisch larvaal stadium van *E. directus* twee tot vier weken duurt en larven bijna het ganse jaar door blijken voor te komen verklaart de vrij snelle verspreiding van de soort in zuidelijke richting.

Nadat *E. directus* het gebied rond de baai van de Somme bereikt had werd ondersteld dat de Franse rotskusten tussen de baaien van de Somme en van de Seine, waarlangs over een afstand van ongeveer 170 km slechts op een zeer beperkt aantal locaties een geschikte habitat voor bivalven aanwezig is, de opmars naar het zuiden zouden tegenhouden of toch zeker sterk zouden vertragen (Severijns, 1999). Het was dan ook een verrassing toen bleek dat *E. directus* zich in Villers-sur-Mer, een 20-tal km ten zuiden van de baai van de Seine, gevestigd had amper vier jaar nadat ze de baai van de Somme bereikt had (Severijns, 2000a, 2000b). Het kan niet worden uitgesloten dat *E. directus* in de omgeving van de baai van de Seine werd geïntroduceerd via ballastwater van zeeschepen die de haven van Le Havre aandeden, zoals eerder bij de Duitse Bocht gebeurd is. Dat een lozing van ballastwater uit Noord-Amerika met larven van *E. directus* in Le Havre pas 18 jaar na de introductie in de Duitse Bocht (bij de haven van Hamburg) zou gebeuren houdt mogelijk verband met het feit dat zeeschepen meestal eerst de meer noordelijk gelegen Europese havens aandoen. Omdat er geen meldingen zijn van vondsten van *E. directus* in het gebied tussen de mondingen van de Somme en van de Seine (voor zover bekend is dit nooit systematisch onderzocht) is het onmogelijk om uit te maken of *E. directus* in de streek van Le Havre werd ingevoerd via ballastwater, of dat ze deze streek bereikt heeft via de hoger besproken zuidelijk gerichte oppervlaktestromingen in periodes met overwegend N- tot NO-wind. Eerder had *E. directus* ongeveer 6 jaar nodig om de afstand van zo'n 150 km tussen de Belgisch-Franse grens en de baai van de Seine via dergelijk transport tegengesteld aan de normale stromingsrichting te overbruggen. Dat een vergelijkbare afstand van ongeveer 170 km op deze wijze in ongeveer 4 jaar overbrugd werd is dan zeker niet onmogelijk.

Involed op het voorkomen van de lokale *Ensis*- en *Solen*-soorten.

In het verleden werd meermaals gesuggereerd dat *E. directus* door haar explosieve voortplanting en snelle verspreiding de inheemse mesheften en zwaardscheden zou kunnen verdringen (zie o.a. Kerckhof & Dumoulin, 1988b). De gegevens die beschikbaar zijn voor *E. arcuatus*, *E. minor*, *E. ensis* en *Solen marginatus* (Pulteney, 1799) van de Belgische en Noord-Franse kusten wijzen echter niet in die richting. We vatten eerst kort de toestand voor de verschillende soorten samen.

Aan de Belgische kust lijken *E. arcuatus* en *E. minor* sinds enkele jaren niet meer voor te komen. Nochtans waren dit vroeger algemene soorten (zie o.a. Rappé, 1985) en werden tot 1997 regelmatig verse exemplaren gevonden, van *E. arcuatus* soms zelfs nog enkele 100-den (o.a. Severijns, 1994, 1996; Vanhaelen, 1997a, 1997b, 1998). *Solen marginatus* is nooit op regelmatige basis aan onze kust aanwezig geweest. In de voorbij vijftien jaar deden zich aan de Belgische westkust wel drie strandingen voor. Tussen april en september 1985 werden tientallen verse exemplaren gevonden (Rappé, 1985; Kerckhof, 1987a) en tussen november 1992 en maart 1993 nog eens een 50-tal (Vanhaelen, 1993b). Bij de voorlopig laatste stranding, die haar hoogtepunt bereikte in de periode februari/maart 1997, werden zelfs meer dan 800 exemplaren verzameld (Vanhaelen, 1997b, 1999). Gezien de lange tijdsduur tussen deze strandingen, en vooral omwille van de grote aantallen die tijdens de laatste stranding aanspoelden (meer dan 10 jaar na de aankomst van *E. directus* in België), kan gesteld worden dat *E. directus* zeker het voorkomen van *Solen marginatus* voor onze kust niet negatief beïnvloedt.

Wat de situatie in Noord-Frankrijk betreft kan, op basis van de waarnemingen die de auteur sinds 1992 jaarlijks heeft uitgevoerd op een aantal stranden tussen Boulogne en de baai van de Somme, worden gesteld dat *E. arcuatus* daar intussen ook sterk in aantallen lijkt te zijn teruggelopen. In 1993 en 1994 werden op de meeste stranden over een afstand van slechts enkele honderden meters nog 10-tallen tot enkele 100-den exemplaren van *E. arcuatus* gevonden, waaronder een behoorlijk aantal vers (Severijns en Vanhaelen, 1994). Bij de waarnemingen vanaf 1996 werden enkel nog in Fort-Mahon vrij grote aantallen verse *E. arcuatus* gevonden (Severijns, 1999). Ook verse *Solen marginatus*, en in kleinere aantallen *E. ensis*, spoelen in Fort-Mahon nog frequent aan. Hierbij dient wel opgemerkt dat sommige stranden maar éénmaal per jaar werden bezocht waardoor de waargenomen aantallen natuurlijk sterk afhankelijk zijn van het weertype tijdens de dagen voorafgaand aan de waarnemingen. Meer zuidelijk, in Villers-sur-Mer, is er voorlopig geen duidelijke aanwijzing dat de aantallen *E. arcuatus*, *E. ensis* en *Solen marginatus* zouden afnemen, ongeveer vijf jaar nadat *E. directus* zich daar heeft gevestigd (Severijns, 2000a, 2000b).

Uit bovenstaande gegevens kan dus niet worden afgeleid dat er een verband zou bestaan tussen de introductie van *E. directus* en het recente verdwijnen van *E. arcuatus* en *E. minor* langs de Belgische kust, of de sterke achteruitgang van *E. arcuatus*

langs het grootste deel van de Noord-Franse kust tot aan de baai van de Somme. Een mogelijke competitie tussen *E. directus* en de inheemse *Ensis*- en *Solen*-soorten wordt tegengesproken door het feit dat *E. arcuatus*, *E. ensis* en *Solen marginatus* nog steeds samen met *E. directus* voorkomen in Fort-Mahon en in het gebied ten zuiden van Le Havre, alsook door de recente grote stranding van *Solen marginatus* aan de Belgische westkust. Ook in Engeland is er tot nog toe geen enkele aanwijzing dat *E. directus* de andere *Ensis*- en *Solen*-soorten in de Britse wateren zou verdringen (Eno, 1998).

Besluit

Ongeveer 22 jaar nadat *E. directus* ter hoogte van de Duitse Bocht in Europa werd ingevoerd heeft ze zich over een groot gebied langs de West-Europese kusten verspreid. In het noorden komt de soort voor tot Noorwegen, heeft zich rond Denemarken verspreid tot in het zuid-westelijk deel van de Oostzee en komt ook voor langs de ganse westkust van Zweden. In zuidelijke richting komt ze voor langs de ganse Nederlandse en Belgische kust, in het zuid-oosten van Engeland (van het estuarium van de Humber zuidwaarts langs de oostkust tot Newhaven langs de Engelse kanaalkust) en langs de Noord-Franse kust tot aan de monding van de Orne bij Merville-Franceville, ten zuiden van Le Havre in Normandië. Waarschijnlijk heeft ze zich echter ook al verder in Normandië gevestigd en gaat haar opmars naar het zuiden nog steeds door. Ook in andere delen van het verspreidingsgebied is verdere uitbreiding niet uit te sluiten.

Aan de Belgische kust zijn de twee inheemse soorten *E. arcuatus* en *E. minor* sinds een vijftal jaren verdwenen. *E. arcuatus* is ook sterk achteruit gegaan of zelfs verdwenen langs het grootste deel van de Noord-Franse kust tussen de Belgisch-Franse grens en de baai van de Somme. Er is echter geen duidelijke aanwijzing dat er een verband zou zijn met de introductie van *E. directus*. Het voorkomen van *Solen marginatus* aan de Belgische kust blijkt immers niet beïnvloed te zijn door het voorkomen van *E. directus* daar, terwijl in Fort-Mahon en eveneens in het gebied ten zuiden van Le Havre *E. arcuatus*, *E. ensis* en *Solen marginatus* nog steeds samen met *E. directus* voorkomen.

Dankwoord

Met dank aan Francis Kerckhof, Frank Celen, André Delsaerdts en Koen Fraussen.

‡ De Nederlandstalige versie van dit artikel verscheen eerder in *De Strandvlo*, 21(4): 123-146.

Tabel 1. Overzicht van de verspreiding van *Ensis directus* in zuidelijke richting, vanaf de Elbe-monding (Duitsland, Nederland, België, Frankrijk). De vindplaatsen zijn gerangschikt van noord naar zuid.

Plaats	eerste vondst	lengte	Referentie	Aanwezig sinds
Duitse Bocht (Cuxhaven, Elbe-monding)	06/79	juveniel	Von Cosel et al., 1982	begin / midden '78
Bocht van Watum (Eems/Dollard estuarium)	12/81	12 cm	Essink, 1984	eind '80 / begin '81
Schiermonnikoog	01/08/82	11.3 cm	De Bruyne & de Boer, 1984	eind '80 / begin '81
Ameland	08/83	14.6 cm	De Bruyne & de Boer, 1984	eind '80 / begin '81
Balgzand (Texel /kant Waddenzee)	07/09/82	4.5 cm	Essink, 1984	begin '82
Texel (Noordzee-kant)	04/05/84	8.2 cm	Swennen, 1984	einde '82 / begin '83
IJmuiden	03/10/85	10 cm	Slager, 1986	einde '83 / begin '84
Zandvoort / Bloemendaal	13/11/85	11.5 cm	Essink, 1986a	einde '83 / begin '84
Scheveningen	24/12/86	15 cm	Van Urk, 1987	einde '83 / begin '84
Oostduinkerke	02/04/87	10.5 cm	Kerckhof & Dumoulin, 1987b	begin '85
Bray-Dunes	02/88	8.3 cm	Kerckhof & Dumoulin, 1988a	midden '86
	02/89	13.5 cm	Severijns & Vanhaelen, 1994	begin / midden '86
Leffrinckoucke	11/92	12-15 cm	Severijns & Vanhaelen, 1994	midden '89
Dunkerque	11/92	15 cm	Severijns & Vanhaelen, 1994	midden '89
Grand Fort Philippe	11/92	14.5 cm	Severijns & Vanhaelen, 1994	midden '89
Sangatte	11/92	12 cm	Severijns & Vanhaelen, 1994	midden / einde '90
Blériot-Plage	11/92	10-11 cm	Severijns & Vanhaelen, 1994	midden / einde '90
Boulogne	07/93	8.8 cm	Severijns & Gilles, 1993	einde '91 / begin '92
Equihen	19/07/93	11.2 cm	Severijns & Gilles, 1993	begin / midden '91
Hardehot	12/08/92	7.1 cm	Severijns & Gilles, 1993	begin '91
Berck-Plage	08/93	11.7 cm	Severijns & Gilles, 1993	begin / midden '91
Quend-Plage	08/93	11.0 cm	Severijns & Gilles, 1993	begin / midden '91
Baai van de Somme	18/06/94	11.4 cm	Severijns, 1999	begin / midden '92
Onival /Ault	19/08/96	15.1 cm	Severijns, 1999	begin / midden '93
Villers-sur-Mer	08/99	15.0 cm	Severijns, 2000a	begin / midden '96
Merville-Franceville	08/00	17.0 cm	Severijns, unpublished	begin / midden '96

Tabel 2. Overzicht van de verspreiding van *Ensis directus* ten noorden van de Elbe-monding (Duitsland, Denemarken, Noorwegen, Zweden).

Plaats	eerste vondst	lengte	Referentie	Aanwezig sinds
a) Duitsland / Denemarken				
Duitse Bocht (Cuxhaven, Elbe-monding)	06/1979	juveniel	Von Cosel et al., 1982	begin / midden '78
West-Denemarken (Esbjerg)	1982	juveniel	Von Cosel et al., 1982 ; Essink, 1986a	1981
Oost-Denemarken (Fredrikshavn)	06/1984	11.2 cm	Burger, 1985 ; Essink, 1986a	begin / midden '82
Isefjord (Lynaes, bij Roskilde,DK)	4/1994 ¹⁾	13.5 cm	Rasmussen, 1996	begin 1989
Grömitz (bij Lübeck, N-Duitsland)	1993 ¹⁾	6.0 cm	Gürs et al., 1993 ; Wouters, 1995	1992 of 1991
b) Zweden				
Tjärnö	1986	#	Hansson, 1998	1982 ²⁾
Långasand	6/1996 ¹⁾	12.7 cm	Severijns, 1999	vóór 1993 ³⁾
Malmö	#	#	Jensen & Knudsen, 1995	vóór 1995
c) Noorwegen				
Oslo-fjord/E Kristiansand (Aust-Agder)	1989	#	Taksonomisk Gruppe, 2000	vóór 1989
1) voor zover bekend 2) op basis van jaarringen 3) het betreft hier meer dan waarschijnlijk exemplaren van latere generaties # niet bekend.				

Tabel 3. Overzicht van de verspreiding van *Ensis directus* in Engeland (de vindplaatsen zijn gerangschikt van noord naar zuid).

Plaats	eerste vondst	lengte	Referentie	Aanwezig sinds
Estuarium van de Humber	#	#	Eno, 1998	vóór 1998
Holme-next-the-Sea (Norfolk); plaats van introductie	1989	#	Howlett, 1990	vóór 1989
Titchwell (Norfolk)	5/1993 *)	17.1 cm	coll. F. Kerckhof	einde '88 / begin '89
Wash Bay (Norfolk)	7/1993 *)	#	MNCR	vóór 1993
Colchester (Essex)	9/1992 *)	#	MNCR	vóór 1992
ten W. van Burntwick Eil. (Thames estuarium)	6/1993 *)	#	MNCR	vóór 1993
Newhaven (15 km ten oosten van Brighton, Engels Kanaal)	#	#	Eno, 1998	vóór 1998
# niet bekend. *) voor zover bekend				

References

- Abbott, R.T. & Morris, P.A., 1995.** Shells of the Atlantic and Gulf Coasts and the West Indies; Peterson Field Guides (Houghton Mifflin Company, Boston, 1995), p. 98.
- Burger, A.W., 1985.** Aanvulling op het voorkomen van *Ensis directus* (Conrad, 1843) in Noordwest-Europa. De Kreukel 21 (8): 83-86. [in Dutch]
- Dansey, P., 1998.** A proposed key to the identification of the razor shell genus *Ensis* found in the British Isles. The Conchologist's Newsletter 145: 1-10.
- De Bruyne, R.H. & de Boer, Th.W., 1984.** De Amerikaanse zwaardschede *Ensis directus* (Conrad, 1843) in Nederland. Het Zeepaard 43 (6): 188-193. [in Dutch]
- Drew, G.A., 1907.** The habits and movements of the razor-shell clam, *Ensis directus*, Con. Biological Bulletin, Vol. XII, No. 3: 127-138
- Eno, N.C., 1998.** The introduction to British waters of non-native marine molluscs and the implications to nature conservation interests. J. of Conch., Special Publication No. 2: 287-294.
- Essink, K., 1984.** De Amerikaanse zwaardschede *Ensis directus* (Conrad, 1843): een nieuwe soort voor de Waddenzee. Het Zeepaard 44 (3): 68-71. [in Dutch]
- Essink, K., 1985.** On the occurrence of the American jack-knife clam *Ensis directus* (Conrad, 1843) (Bivalvia, Cultellidae) in the Dutch wadden Sea. Basteria 49: 73-80.
- Essink, K., 1986a.** Note on the distribution of the American jack-knife clam *Ensis directus* (Conrad, 1843) in N.W. Europe (Bivalvia, Cultellidae). Basteria 50 : 33-34.
- Essink, K., 1986b.** De Amerikaanse zwaardschede, *Ensis directus*, in N.W. Europa: van Zandvoort tot Kattegat. Het Zeepaard 46 (3): 106-110. [in Dutch]
- Gürs, I., Gurs, K., Paustian, J. & Wiese, V., 1993.** *Ensis directus* (Conrad) zum ersten mal in der südwestlichen Ostsee. Schriften zur Malakozoologie 6: 79. [in German]
- Hansson, H.G., 1998.** Sydkandinaviska marina flercelliga evertebrater (Southern Scandinavian multicellular invertebrates), Utgåva (Issue) 2. Miljöavdelningen (Environment department), Länsstyrelsen i Västra Götaland (County Administrative Board of Västra Götaland). 294 pp. (*Ensis directus* mentioned on page 166) [in Swedish]
- Howlett, D.J., 1990.** The arrival in Britain of *Ensis americanus* (Binney). Conch. Newsletter 114: 301-302.
- IMO, 1998.** Alien invaders – putting a stop to the ballast water hitch-hikers. Focus on IMO (International Maritime Organization, London, UK), 23 pp.
- Janssen, A.W., Peeters, G.A. & van der Slik, L., 1984.** De fossiele schelpen van onze stranden en zee-gaten, tweede serie, 8 (slot). Basteria 48 (4-5): 89-220. [in Dutch]
- Jensen, K.R. & Knudsen, J., 1995.** Annotated checklist of recent marine molluscs of Danish waters. Zoological Museum, Copenhagen, Denmark, 73 pp.
- Kerckhof, F., 1987a.** Uit het natuurhistorisch archief. De Strandvlo 7 (1): 10-15. [in Dutch]
- Kerckhof, F. & Dumoulin, E., 1987b.** Eerste vondsten van de Amerikaanse zwaardschede *Ensis directus* (Conrad, 1843) langs de Belgische kust. De Strandvlo 7 (2): 51-52. [in Dutch; English summary]
- Kerckhof, F. & Dumoulin, E., 1988a.** Het voorkomen van *Ensis directus* (Conrad, 1843) langs de Belgische en Noord-Franse kust. De Strandvlo 8 (2): 102-103. [in Dutch]
- Kerckhof, F. & Dumoulin, E., 1988b.** Opmerkingen naar aanleiding van de introductie van *Ensis directus* (Conrad, 1843) in de Belgische fauna. De Strandvlo 8 (2): 117-136. [in Dutch]
- MNCR, Marine Nature Conservation Review, op de web-site van de Britse "Joint Nature Conservation Council" (www.jncc.gov.uk/mermaid/).**
- Moerdijk, P.W., 1986.** Kleine zwaardscheden; kleine verschillen. Het Zeepaard 46 (1): 26-31. [in Dutch]
- Moerdijk, P.W., 2000.** Tabel van de zwaardscheden en mesheften (Bivalvia: *Solenidae* & *Pharidae*), Tabellenserie van de Strandwerkgemeenschap No. 29, pp.19. [in Dutch]
- Mühlenhardt-Siegel, U., Doerjes, J. & Cosel, R.J. Von, 1983.** Die Amerikanische Schwertmuschel *Ensis directus* (Conrad) in der Deutschen Bucht. II. Populationsdynamik. Senckenbergiana marit. 15: 93-110. [in German]
- Rappé, G., 1985.** Van Neptunus' overvloed. De Strandvlo 5 (2): 49-50. [in Dutch]
- Rasmussen, E., 1996.** Nyt om den amerikanske knivmusling, *Ensis americanus* Gould, 1870 (= *E.*

- directus* Conrad) I danske farvande. Flora og Fauna 101 (2): 53-60. [in Danish; English summary]
- Severijns, N. & Gilles, S., 1993.** Waarnemingen van *Ensis directus* (Conrad, 1843) tussen Boulogne-sur-Mer en Le Touquet. De Strandvlo 13 (2-3): 56-67. [in Dutch; English summary]
- Severijns, N., 1994.** *Solen marginatus* (Montagu, 1803) en *Ensis arcuatus* (Jeffreys, 1865) met vleesresten te Oostduinkerke. De Strandvlo 14 (1): 37-38. [in Dutch]
- Severijns, N. & Vanhaelen, M.-Th., 1994.** De verspreiding van *Ensis directus* (Conrad, 1843) in Noord-Frankrijk. De Strandvlo 14 (3): 84-91. [in Dutch; English summary]
- Severijns, N., 1996.** Vondsten van *Lutraria angustior* Philippi, 1844 met dood dier en *Ensis arcuatus* (Jeffreys, 1865) met vleesresten. De Strandvlo 16 (2): 76-77. [in Dutch]
- Severijns, N., 1999.** Nieuwe gegevens over de verspreiding van de Amerikaanse zwaardschede *Ensis directus* (Conrad, 1843) in Europa. De Strandvlo 19 (3): 126-140. [in Dutch; English summary]
- Severijns, N., 2000a.** De Amerikaanse zwaardschede *Ensis directus* (Conrad, 1843) nu ook in Normandië. De Strandvlo 20 (2): 47-53. [in Dutch; English summary]
- Severijns, N., 2000b.** Bijkomende waarnemingen van *Ensis directus* (Conrad, 1843) in Villers-sur-Mer (Normandië). De Strandvlo 20 (3): 127-129. [in Dutch; English summary]
- Severijns, N., 2002.** To be published.
- Slager, G., 1986.** C.S.-verslag. Het Zeepaard 46 (1): 9-11. [in Dutch]
- Swennen, C., 1984.** Een vondst van een levende Amerikaanse zwaardschede in de Noordzee voor Texel. Het Zeepaard 44 (4): 131-132. [in Dutch]
- Taksonomisk gruppe, 2000.** www.naturforvaltning.no/temasider/main_2_phtml?sid=57&kid=56
- Vanhaelen, M.-Th., 1993a.** Hoe groot wordt *Ensis directus* (Conrad, 1843) aan de Belgische kust ? De Strandvlo 13 (4): 142-143. [in Dutch]
- Vanhaelen, M.-Th., 1993b.** Verse schelpen *Solen marginatus* tijdens herfst- en winterperiode 1992-93 te Oostduinkerke en Koksijde. De Strandvlo 13 (4): 149. [in Dutch]
- Vanhaelen, M.-Th., 1997a.** Koksijde-strand na 3 herfststormen in 1996. De Strandvlo 17 (1): 12-15. [in Dutch]
- Vanhaelen, M.-Th., 1997b.** Grote stranding *Solen marginatus* aan de Belgische Westkust na extreme winter en februari-stormen 1997. De Strandvlo 17 (4): 127-131. [in Dutch]
- Vanhaelen, M.-Th., 1998.** Overrompelende stranding van zeesterren *Asterias rubens* tijdens paasweek 1998 te Koksijde-Oostduinkerke. De Strandvlo 18 (2): 57-59. [in Dutch]
- Vanhaelen, M.-Th., 1999.** Telling verse *Solen marginatus*, februaristranding 1997. De Strandvlo 19 (3): 124-125. [in Dutch]
- Van Nieulande, F., 2000.** Private communication
- Van Urk, R.M., 1964a.** The Genus *Ensis* in Europe. Basteria 28 (1-2): 13-44.
- Van Urk, R.M., 1964b.** De Nederlandse *Ensis*-soorten. Basteria 28 (3-4): 60-66. [in Dutch].
- Van Urk, R.M., 1972.** Notes on American fossil *Ensis* species. Basteria 36: 131-142.
- Van Urk, R.M., 1986.** Eine systematisch-nomenklatorische Frage am Beispiel der gattung *Ensis* Schumacher / Molluska Bivalvia. Soosiana 14: 25-29. [in German]
- Van Urk, R.M., 1987.** *Ensis americanus* (Binney) te Scheveningen. Het Zeepaard 47 (2): 50-51. [in Dutch]
- Von Cosel, R.J., Doerjes, J. & Mühlenhardt-Siegel, U., 1982.** Die Amerikanische Schwertmuschel *Ensis directus* (Conrad) in der Deutschen Bucht. I. Zoogeographie und Taxonomie im Vergleich mit den einheimischen Schwertmuschel-Arten. Senckenbergiana marit. 14 (3-4): 147-173. [in German]
- Von Cosel, R., 1993.** The razor shells of the eastern Atlantic. Part 1: *Solenidae* and *Pharidae* I. Archiv für Molluskenkunde 122: 207-321. [in German]
- Wouters, K., 1995.** Opmars van *Ensis directus* in Oostzee lijkt gestopt. De Strandvlo 15 (3): 102. [in Dutch]

Acknowledgements

The author wishes to thank Francis Kerckhof, Frank Celen, André Delsaerd and Koen Fraussen.