

Prehistorische en Middeleeuwse artefacten op het strand van De Panne

Koen Verschoore

Al vanaf 2005 viel het mij tijdens strandbemonsteringen op dat er in het aanspoelsel en op het hoogstrand voor het Westhoekreservaat van De Panne materiaal lag dat niet direct gelinkt kon worden aan één of andere recente menselijke activiteit. Het gaat ondermeer om grote hoeveelheden potscherven, oren van kruiken, geglazuurde fragmentjes en nog enkele eigenaardigheden als een stenen pijpenkopje (dat ik eerst voor een gepolijste krabbenchaar hield), een barmsteen kraal en een laammiddeleeuwse knikker. Reflexmatig nam ik dit materiaal dan ook vaak mee, samen met de interessante strandvondsten van biologische oorsprong. Omdat dit toen geen onderwerp uitmaakte van een systematische studie werd dit jammer genoeg op dat moment niet gedateerd of gelokaliseerd. Sommige zaken kon ik enkel opnieuw traceren als ik toevallig die dag ook interessante strandvondsten van dierlijke of plantaardige oorsprong deed. Het is maar pas toen de verschillende vondsten van al die jaren eens naast elkaar werden gelegd dat ik vaststelde dat er een vast patroon in zat. Een excursie met een archeoloog in het reservaat Duinzoom in De Panne en museumbezoeken aan de Nachtegaal en aan het abdijmuseum Ten Duinen 1138 deden de rest. Het opzoeken van geschikte literatuur en contacten met de mensen van het Vlaams Instituut voor het Onroerend Erfgoed (VIOE) deden mij een totaal nieuw vakgebied binnenwandelen wat op zich al een verrijkende ervaring was.

De link met het verleden

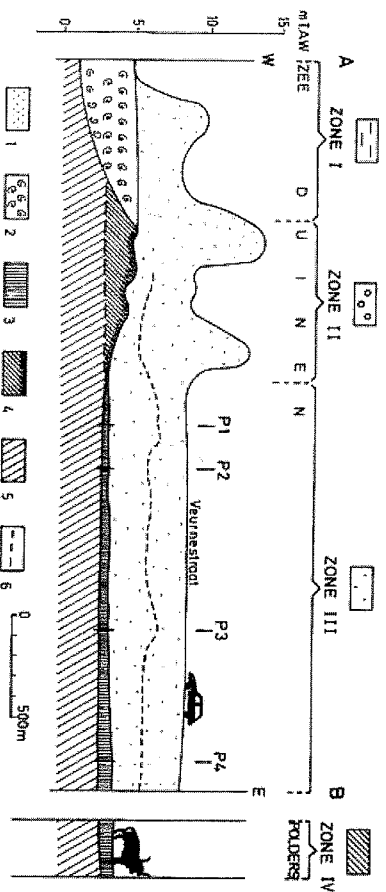
Het is niet ongevoel om sporen van vroeghistorische bewoning te vinden in De Panne. De eerste nederzettingen situeren zich rond het begin van onze tijdrekening. In een reeks van uitgebreide opgravingscampagnes werden zo bewijzen gevonden van bewoning in de Late IJzertijd en de Romeinse periode (De Loë in 1905, Rahr in 1927). In de vroege Middeleeuwen waren de duinen altijd in gebruik door vissers/landbouwers. Ook daarna was er in de regio vrij veel activiteit. Op enkele plaatsen in het Westhoekreservaat dazgomen door het uitsterven van het zand enkele veertiende- en vijftiende-eeuwse akkers. Karrensporen, bouwvoren en paalputten zijn nu nog hier en daar herkenbaar. Op sommige plaatsen zorgt de doorlopende aanwezigheid sedert die vroege tijden voor interpretatiemoelijkheden: weinig materiaal is gestratificeerd en oudere artefacten liggen gewoon tussen resten van recente oorsprong. Op het strand voor het reservaat zijn er dan nog de overblijfselen van dijkwerken uit de tachtiger jaren van de vorige eeuw en later en de onvermijdelijke puinrestanten van de Eerste en Tweede Wereldoorlog. De eerste versie van de huidige 'wandeldijk' naar Bray-Dunes werd namelijk opgetrokken uit materiaal van de afgebroken bunkers en militaire

gebouwtjes uit de omgeving van het Westhoekreservaat. Minder evident maar niet onmogelijk is er tenslotte de 'afval' die we gemakshalve toeschrijven aan de toeristische drukte en aan een frequent scheepvaartverkeer.

Geologische voorgeschiedenis

De strandvondsten kunnen we niet los zien van de historisch-geografische context van dit deel van de Westhoek. Zo'n 4500 BC kwam de zee heel wat verder het binnenland in en vormden de Oude Duinen van Adinkerke (Cahour- Ghyvelde) een eerste zeezwerende duinengordel. Uit deze neolithische periode dateren geen harde bewijzen van nederzettingen in het gebied. Die zijn er wel aan de rand van het Plateau van Izenberge waar regelmatig gepolijste stenen bijlen worden gevonden die werden gebruikt voor het kappen van hout (Ternotte 1992). Het gebied van wat nu De Moeren is was sterk verveend en te vochtig om er permanent te verblijven. De streek was vooral in gebruik als jachtgebied (mond.med.Ternotte). Restanten van dit uitgestrekte veengebied in de kustzone vinden we momenteel ook op het strand van Raversijde. In dit verband zijn de vondsten op het strand van De Panne van minstens één en vermoedelijk drie schrapers zeer interessant (foto 1). Het is niet onmogelijk dat er op het strand prehistorisch materiaal opduikt. De vraag is enkel: waar komt het vandaan? Het is bekend dat de meest dichtbij gelegen paleolithische en neolithische nederzettingen zich in de Boulonnais bevinden. Daar is er een groot aanbod aan silex en daar zijn al op verschillende plaatsen zogenaamde 'silexfabriekjes' gevonden. In 1999 vond ik een neolithische speerpunt op het strand van Adresselles (foto 2). Ook uit de huidige Noordzee zijn vondsten bekend van stenen werktuigen. Zeer recent bracht een Engels grindbaggebedrijf al een dertigtal vuistbijlen aan land uit een concessie 13 km voor de Britse kust. Het bleek te gaan om één van de grootste paleolithische vondstconcentraties ooit. Naast stenen werktuigen die aan een Neanderthalbevolking worden toegeschreven vonden de onderzoekers ook resten van Wolharige neushoorns en mammoeten. Het gebied is ondertussen al beschermd als maritiem-historisch erfgoed (van Dierendonck et al, 2008). Het is al bij al moeilijk om duidelijk herkenbaar neolithisch materiaal te vinden: goed afgewerkte materialen werden steeds gerecupereerd, slecht fabricaat werd weggegooid maar is als dusdanig soms moeilijk te herkennen. Vanaf 1300 BC ontsaat er 3 km verder noordwaarts een nieuwe zeezwerende duinengordel. Tussen deze en de Oude Duinen van Adinkerke ligt er dan een uitgestrekt waddengebied. Deze Oude Duinen van De Panne, die op basis van de oudste fossiele bodem gedateerd werden als +/- 2690 jaar oud kwamen niet verder landinwaarts dan ongeveer ten zuiden van het centrale wandelduin. De zuidelijke hoge duinen die we nu langs de Duinhoekstraat aantreffen zijn dus te beschouwen als Jonge Duinen die op de 'stuf' zijn gegaan en door de mens tegengehouden. F. Depuydt (1967) markeerde een oude fossiele zeezeep die enkele graden afwijkt tegenover de huidige en waarvan het scharnierpunt ongeveer ter hoogte van de huidige sluffers ligt. Dat betekent dat volgens deze en andere auteurs de meest westelijke zeezeep verder op het huidige strand lag.

Ook in het licht van de vondsten op het strand is dit niet zonder belang. De Oude Duinen werden meer en meer door erosieve krachten afgevlakt en spoelden grotendeels weg tijdens de Duinkerke II-transgressie (derde tot achtste eeuw). Ze komen later als een sokkel te liggen onder de Jonge Duinen die vanaf de elfde eeuw bijna definitief onze westelijke kustlijn bepalen (kaart 1).



Kaart 1 : Doorsnede doorheen de duinen ter hoogte van De Panne. (R. De Ceuninck, 1987)

- 1 = duinzand van de Jonge Duinen (omstaan vanaf de 11^e eeuw)
- 2 = strandzanden gevormd na de 11^e eeuw
- 3 = klei/veencomplex gevormd tussen 1^e eeuw voor en de 8^e eeuw na Chr.
- 4 = Oude Duinen van De Panne (minstens 2800 jaar oud)
- 5 = oudere zee-afzettingen

- Zone I = huidige duinen op recente strandafzettingen
 Zone II = huidige duinen op oude duinen
 Zone III = huidige duinen op vroegere polders
 Zone IV = huidige polders

De lokale zoutindustrie

De Oude Duinen van De Panne werden al zeer vroeg bewoond door de Menapii, een Keltische volksstam. Overleven in de uitgestrekte veenmoerassen en wadden was voor die lokale bevolking een echte uitdaging zoals de Romeinse geschiedschrijvers lieten optekenen. Zeker is dat ze een groot deel van hun bestaan invulden met het kweken van veen (schepjen/geiten en varkens) en het uitkoken van zout (zoutzieden). Zout was een zeer gegeerd product in die tijd vooral omdat het voor de bewaring van voedingsmiddelen kon worden gebruikt. Van dit tijdperk, de Late IJzertijd (450 BC tot 50 AD) zijn er in de duinen van De Panne veel sporen terug te vinden: kjoekemodijngers (afvalhopen met vooral veel schepjen), resten van huisdieren en het

briquetage-materiaal (zoutziedersaardewerk). Reeds vanaf 1886 waren er verschillende initiatieven om een deel van deze lokale geschiedenis bloot te leggen, de één al wat wetenschappelijker dan de andere. Veel van het briquetagemateriaal werd door de eerste opgravers (o.a. Rahir, 1930) verkeerdelijk beschreven als pottenbakkersmateriaal (Thoen, 1987). De lokale zoutzieders konden alleen hogere temperaturen bekomen door het stoken van veen dat uit het hinterland (Veurne, De Moeren) werd gedolven. Klei kwam waarschijnlijk uit het toenmalige nabijgelegen wadengebied. Deze was van niet bijzonder goede kwaliteit en het aardewerk kenmerkt zich dan ook door een zeer inconsistente structuur en is vrij broos. Om de klei niet te laten barsten verwerkte men ook wat plantaardig materiaal mee zodat bij het bakken een luchtige structuur werd bekomen. Deze broze zoutpotes waren niet erg duurzaam en dus werden ze dan ook opnieuw verpulverd om als grondstof te dienen voor nieuwgebakken gebruiksvoorwerpen. Materiaal uit de Late IJzertijd vinden we over het hele grondgebied van De Panne en dus ook op het strand (foto 3). De versieringen werden meestal door vingerafdrukken aangebracht. Ook uit de Romeinse periode (50 AD tot 270 AD) is er veel materiaal te vinden. Romeinen zijn er waarschijnlijk nooit permanent geweest maar de romanisering ging niet aan de lokale bevolking voorbij. Zeer recent is er bij een noodopgraving op de bedrijventerreinen van Plassendale III in Zandvoorde bijzonder veel gallo-romeins aardewerk bovengehald (Vanhoutte & De Clercq, 2006). Er heerste toen waarschijnlijk al een grote bedrijvigheid langs de hele kust. De zouthandel kwam onder controle van de Romeinse Staat en de toenemende handelsbetrekkingen met andere delen van het rijk zien we aan de hand van het verschijnen van importaardewerk.

De middeleeuwse artefacten

Nieuwe technieken als het glazuren deden hun intrede. Het aardewerk werd stevigter en veelzijdiger. Reducerend gebakken aardewerk (bakken in de eigen rook en weinig verlucht) was in de Late Middeleeuwen courant aanwezig. Naast talrijke vondsten op het strand is er de vaststelling dat dit type aardewerk bijvoorbeeld zeer veel gevonden is bij opgravingen in de Duinenabdij van Koksijde (Termote, 1983). Vanaf de Vroege Middeleeuwen (vijfde tot tiende eeuw) nam het bevolkingscijfer in de kuststreek sterk toe. Toch is er in de bewoningsgeschiedenis van het gebied af en toe een discontinuïteit. Rahir (1930) stelde al vast dat tussen de afzettingen uit de Late IJzertijd en die van de Romeinse periode een steriele laag voorkomt die uit onderzoek wijst op een grote eolische activiteit in de duinen. Ook een dertiende-eeuwse landbouwnederzetting in het Westhoekreservaat bleek later ondergestoven te zijn, waarschijnlijk door overexploitatie van het duinengebied. Het dateren van vondsten van deze periode en later worden ook bemoeijkt door het feit dat bepaalde technieken zeer lang beoefend werden en dit soms over enkele honderden jaren. Veel schervremateriaal wordt dan nog eens door de zee gepolijst zodat belangrijke informatie in verband met versieringen en baktechnieken kunnen vervagen. Cruciale punten om aardewerk op naam te brengen zijn vooral de

randen en het voetstuk. We kunnen besluiten met de vaststelling dat historische en misschien prehistorische vondsten op het strand een tijdlijn vullen die meerdere eeuwen overspant. Het grootste deel van de artefacten die ik op het strand van De Panne vond zijn laatmiddeleeuws maar de tweede grootste groep scherven is duidelijk handgemaakt en dateren dus uit de IJzertijd en/of de Romeinse tijd. Ironisch is wel dat het tegenwoordig zo verketterde sluisstorten in die historische tijden dan toch aanleiding kon geven tot een studie en een artikel in de Strandvlo....

Dank aan Bram Mignaux, Ine Demerre*, Anton Eryynck*, Inge Zeebroeck*, Marc De Bie* en Johan Termote voor archeologische expertise. Johan Devos, Francis Kerckhof en Jacky Lannoy stonden in voor het aanleveren van significante literatuur en nalezing van de tekst.

* verbonden aan het Vlaams Instituut voor het Onroerend Erfgoed (VIOE) waar historische vondsten steeds kunnen worden gemeld (www.vioe.be).



Foto 1: Twee van de drie gevonden (vermoedelijke) schrapers

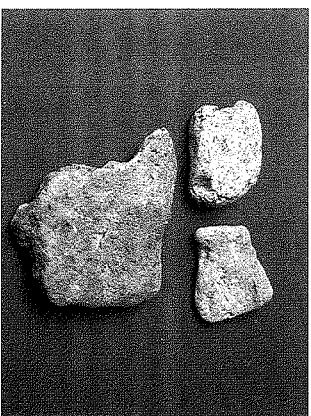


Foto 3: Scherven uit de Late IJzertijd (zoupotjes)

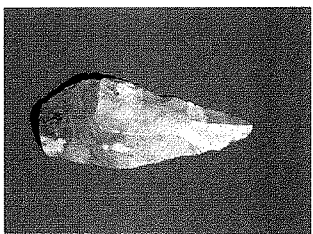


Foto 2: Neolithische speerpunt (Audresselles)



Foto 4: Voorraadpotje met kenmerkende vlakke bodem (Late IJzertijd, Romeinse periode)

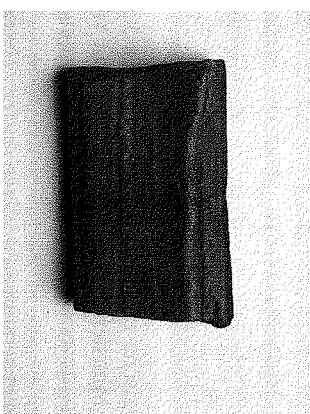


Foto 5: Rand van een melkteel (vermoedelijk vanaf 13^{de} eeuw)

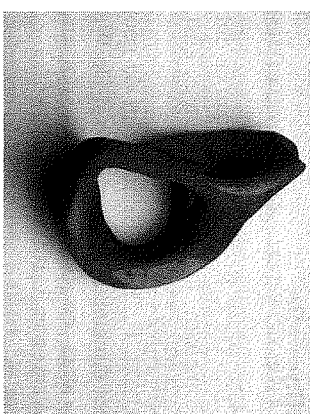


Foto 6: Oor van een grape (soort kruik) (13^{de} -14^{de} eeuw) ** Zeer duidelijk zijn de sporen aanwezig van gebruik in een vuurhaard

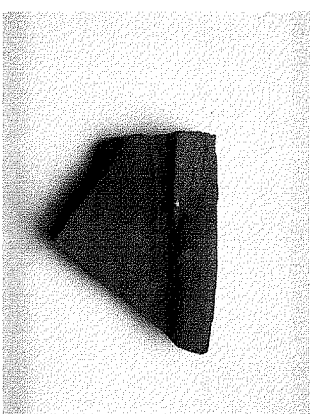


Foto 7: Grijs steengoed (vanaf 13^{de} eeuw): rand van een pot

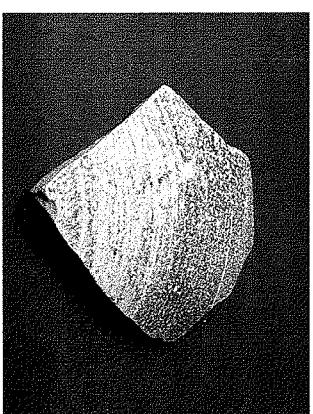


Foto 8: Postmiddeleeuws import aardewerk uit Duitsland (steengoed uit het Rijnland ?)

Summary

The author comments on some prehistoric and medieval artefacts he has found in the course of many years during beach combing in De Panne, North Sea coast of Belgium and a single find in northern France (see photographs). Silex and ceramics have been found. Some artefacts are connected to local sea salt harvesting in the late Neolithic and Roman period.

Bibliografie

- DE CEUNYNCK, R., 1987. Ontstaan en ontwikkeling van de duinen in Thoen H (red): De Romeinen langs de Vlaamse kust, tentoonstellingscatalogus Gemeentekrediet, Leuven, p. 26-29.
- DEPUYDT, F., 1967. Bijdrage tot de geomorfologische en fytogeografische studie van het domeinaal natuurreservaat De Westhoek. Ministerie van Landbouw, Bestuur van Waters en Bossen, Dienst domaniale natuurreservaten en natuurbescherming. Werken nr 3, 100pp.
- RAHR, E., 1930. Fabrication de poteries, habitats et sepultures de l'age du fer, Extrait du Bulletin de la Soc. Roy. Belge d'Anthropologie, Bruxelles. 80pp.
- TERMOTE, J., 1983. De opravingscampagne 1982-1983 in de duinenabdij te Koksijde, De Duinen, Bulletin van het Wetenschappelijk en Cultureel Centrum van de Duinenabdij en de Westhoek Nrs 13-14, Koksijde, p. 11-60.
- TERMOTE, J., 1992. De bewoningsgeschiedenis van de westduinen vanaf het neolithicum tot de Franse revolutie in Termote J (red). Tussen Land en Zee, het duningebied van Nieuwpoort tot De Panne, Lannoo, Tielt, p. 46-76.
- THOEN, H., 1987. Voor de konst van de Romeinen in Thoen H (red): de Romeinen langs de Vlaamse kust, tentoonstellingscatalogus gemeentekrediet, Leuven p 53-55
- VANDIERENDONCK, ET AL. IN DE KLERK A.(RED), 2008. Zeeuws Erfgoed, juni 2 (nieuwsbrief van SCEZ) p 15.
- VANHOUTE, SOFIE & W. DE CLERCQ, 2006. Het Gallo-Romeinse aardewerk aange troffen tijdens het archeologisch noodonderzoek op het toekomstige bedrijventerrein Plassendale III. (Zandvoorde, stad Oostende, prov. West-Vlaanderen) Opravingscampagne 2000-2001, Vlaams Instituut voor het Onroerend Erfgoed, Relicta 1, p 81-120.

Sportlaan 7 8660 De Panne

Fenestrulina delicia Winston, Hayward & Craig 2000, een nieuw mosdierje (Cheilostomata, Bryozoa) in Europa

Hans De Blauwe

In 2005 kreeg ik van Marco Faasse bericht dat hij tijdens een duik in de Oosterschelde lege mosselkleppen had verzameld met daarop een *Fenestrulina*. Dit genus is zelden gerapporteerd in Nederland. *Fenestrulina malusii* is geregistreerd in het Archief bryozoacollectie ITZ en gemeld als aangespoeld in Blocklander & Stock (1949) (Mulder, 1983). Ikzelf vond *F. malusii* in 2004 op het strand van Westkapelle op een aangespoelde kreeftenfuij. De Kluijver (2006) meldt (ten onrechte ?) het voorkomen van *F. malusii* in de Oosterschelde bij Wemeldinge in 2002.

Ook in België is *F. malusii* te vinden. In 1904 is bij het lichtschip 'Westhinder' een kolonie verzameld, in dezelfde buurt is in 1905 een tweede kolonie opgevisst (collectie KBIN). In juni 2005 zijn minstens 16 overleden kolonies aange troffen op een schelp opgevisst bij de Westhinderbank. Deze soort spoelde aan op plastic in Blankenberge in 1999, 3 maal in Zeebrugge in 2000 en in 2004 tussen Oostduinkerke en De Panne (De Blauwe, 2005).

Fenestrulina malusii valt vaak op door de intens witte, porseleinachtige kleur, dit is toch zo bij oudere of dode kolonies. De kolonie die Marco in de Oosterschelde opvisste was transparant en de zoiden opvallend vlak! Kleine details leken ook niet te kloppen. Bij gebrek aan broedkamers was vergelijking met buitenlands materiaal niet evident. In 2006 kreeg ik een tweede kolonie van bij het Goesse Sas in handen met broedkamers. De opgetichte boord op de broedkamer vormde een extra aanwijzing dat het om *Fenestrulina delicia* ging. Deze exoot is herkend in 1994 en beschreven in 2000 van de Golf van Maine in het westelijk deel van de Atlantische Oceaan. Kort daarop ontdekte men kolonies op testpanelen in Alaska en San Francisco (oostelijk deel Stille Ocean) (Winston, Hayward & Craig, 2000). Het op korte termijn opdruken op zo ver uiteen liggende plaatsen doet vermoeden dat het om een recente introductie van een exoot gaat. Vermoedelijk vond De Kluijver ook *Fenestrulina delicia* in plaats van *F. malusii* in Wemeldinge. Wemeldinge ligt vlakbij het Goesse Sas. Deze waarneming uit 2002 zou dan de eerste voor Europa zijn geweest. Jammer genoeg kon het materiaal niet opgespoord worden.

Ook in Frankrijk is *Fenestrulina delicia* aan een opmars bezig. Tijdens de SWG-reis naar Normandié in 2007 vond Floris Verhaeghe een kolonie op een oester in Granville.