

Af en toe gebeurt het eens dat een zeehond aan onze kust verschijnt. Dit is beslist geen alledaagse verschijning, die dan ook vaak de krant haalt. Sommige jaren echter zijn er meer. Vooral de afgelopen winter waren berichten van zeehonden niet uit de lucht. Sommige swg-ers hadden zelfs het geluk er eentje te zien. Hierbij stelt zich meteen het probleem van de identificatie en de herkomst van deze dieren. Op vraag van enkele leden wil ik hierop wat dieper ingaan.

Als men oudere kustbewoners mag geloven, waren zeehonden aan onze kust tot in de veertiger jaren geen zeldzaamheid. Zo werden ze regelmatig gezien op droogvallende zandbanken, zoals aan de westkust. Ook met behulp van toponymie kunnen we het voorkomen bewijzen. Waar nu de schorre van het Zwin ligt, lag vroeger, tot zo'n 140 jaar geleden een bank: de Zeehondenplaat. In beide gevallen gaat het ongetwijfeld om de gewone zeehond *Phoca vitulina*. Het is de meest verspreide, hoewel niet de talrijkste Europese soort. Ze komt voor langs de kusten van de Britse eilanden, IJsland, Noorwegen, in de Waddenzee en de westelijke helft van de Baltische Zee. In Noord-Frankrijk was er tot tegen de jaren dertig een populatie aan de Somme, de enige voor het land (Duguay, 1980). Ook de populatie dichtst bij ons, deze van de Delta in Zeeland, is geheel verdwenen, op enkele zich niet meer voortplantende individuen na. Oorzaken voor het verdwijnen zijn velerlei. In Frankrijk zal de jacht wel de hoofdoorzaak geweest zijn. Wie reeds het estuarium van de Somme bezocht, weet dat het nog altijd één grote schiettent is. In de Delta ligt de situatie anders. Daar werd de jacht op zeehonden afgeschaft in 1961, waarna de populatie op een stabiel peil bleef. Toenemende scheepvaart op de Westerschelde en pleziervaart elders, maar vooral de watervervuiling brachten hier de doodsteek. Zeehonden staan aan de top van een voedselpyramide en accumuleren zo grote doses giftige stoffen (kwik, DDT, PCB's,...) in hun weefsels. Ook de grote Deltawerken droegen bij tot een toenemende onrust in het gebied. Dat die achteruitgang zeer snel is gebeurd, toont de curve in fig. 1. Eens de populatiegrootte onder een bepaald minimum is gedaald, treden inteeltverschijnselen op, die de af-takeling nog versterken.

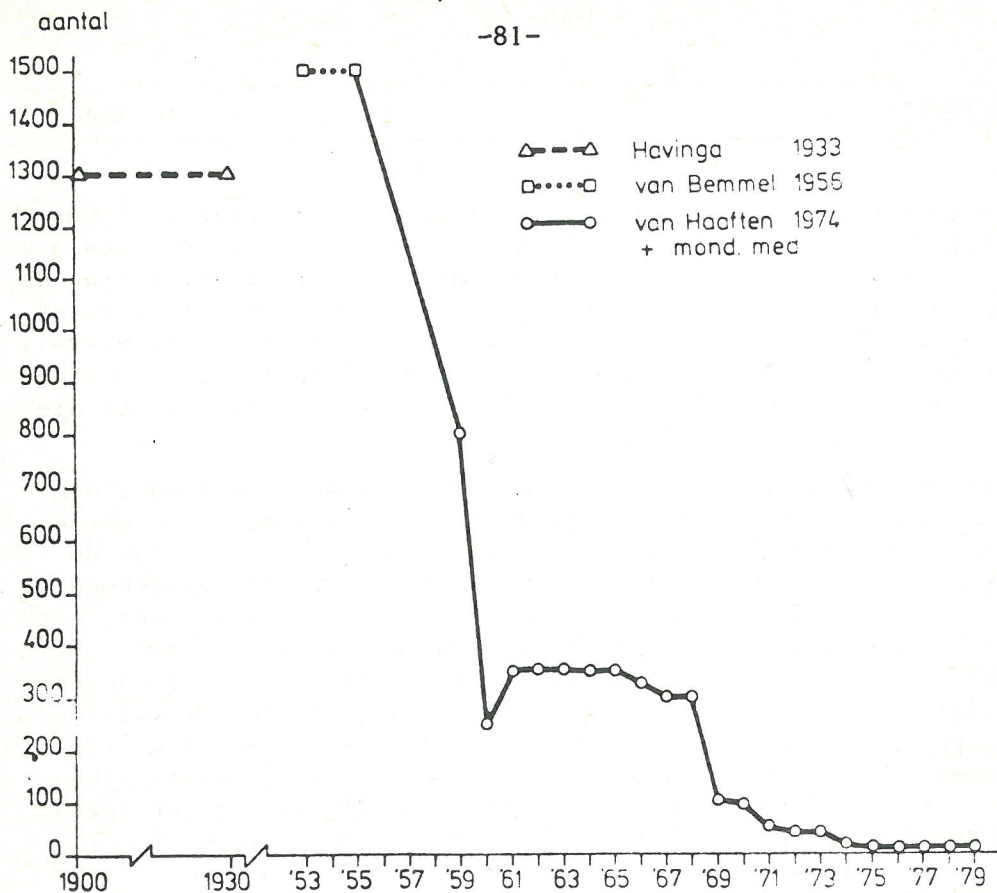


Fig. 1 Aantalsverloop zeehonden in de paartijd (september) in het Deltagebied van 1900 - 1979.

De waarnemingen uit de eerste helft van deze eeuw van zeehonden aan onze kust zullen waarschijnlijk betrekking hebben op Franse of Zeeuwse dieren. Dat ze echter ook van elders kunnen komen, bewijst wel het feit dat nog altijd gewone zeehonden bij ons gezien worden. De meeste, of misschien wel alle, komen van de Engelse oostkust. Dit werd bewezen door twee gemerkte zeehonden van Wash, waar zich de bloeiendste Britse populatie van deze soort bevindt. Vooral in de nazomer heb je een grotere (maar nog steeds geringe) kans een gewone zeehond bij ons waar te nemen. Het is de periode dat de moeders met hun jong(en) rondzwerven. De werptijd van de gewone zeehond is mei-juni. Normaal wordt één jong geboren, maar tweelingen zijn niet zeldzaam. Vermits het de moeder is die haar jong volgt, verliest ze dikwijls, in het ge-

val van een tweeling, één jong uit het oog. In de nazomer kan je dan zo'n moederloze, verloren gezwommen zeehond op het strand aantreffen, een zogenaamde 'huiler'. In augustus 1979 vb. werden vijf dergelijke huilers gevonden. Andere jaren ontbreken ze weer volledig. Het voorkomen van volwassen gewone zeehonden is tamelijk gelijkmatig over het jaar gespreid.

De grijze zeehond *Halichoerus grypus*, de tweede soort, is veel meer aan rotskusten gebonden dan de gewone zeehond. Van deze soort zijn er slechts drie populaties in de wereld, waarvan twee in Europa: enerzijds de Britse eilanden met IJsland en de Noorse kust, anderzijds de Baltische Zee. Daarbuiten bevinden zich twee zeer kleine groepen die zich waarschijnlijk niet voortplanten: één bij Ouessant, een reeks kleine rotseilandjes in Bretagne, en één bij het Duitse waddeneilandje Amrum. De dichtstbijzijnde kolonie bevinden zich op Scroby Sands, een zandbank vóór Yarmouth, aan de Engelse oostkust.

De grijze zeehond is zwaarder gebouwd dan de gewone en wordt ook iets groter. De vlekken zijn geringer in aantal maar groter. Het enige bruikbare kenmerk voor het onderscheid is echter de vorm van de kop (fig. 2). De gewone zeehond heeft een ronde kop, met een duidelijk voorhoofd. Bij de grijze zeehond lopen voorhoofd

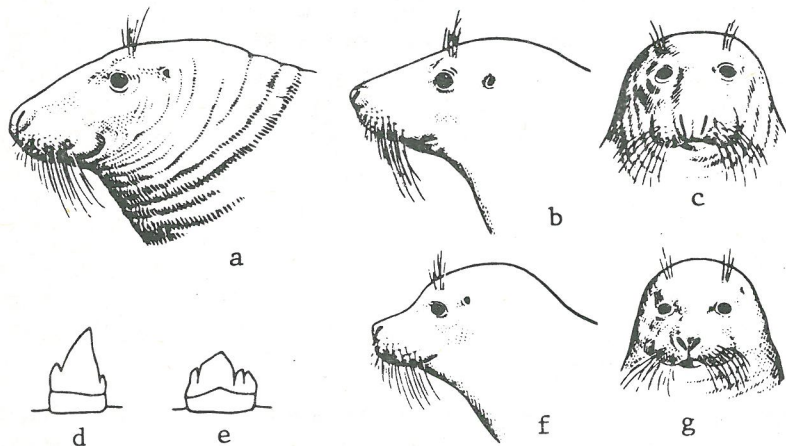


Fig. 2 Grijze zeehond *Halichoerus grypus* a. zijaanzicht mannetje b. zijaanzicht vrouwtje c. vooraanzicht d. kies; gewone zeehond *Phoca vitulina* e. kies f. zijaanzicht g. vooraanzicht. (naar Corbet & Southern, 1977)

en snuit in mekaar over, zonder knik. Door deze karakteristieke kop wordt de soort ook wel kegelrob genoemd. De neusgaten van de gewone zeehond raken mekaar onderaan, die van de grijze zeehond niet. De kiezen zijn nagenoeg unicuspide (één top) bij de grijze zeehond en meertoppig bij de gewone. Deze laatste kenmerken zijn uiteraard slechts van zeer nabij of in de hand te gebruiken. Van een verschillend duikgedrag, zoals gesuggereerd door Van Gompel (1981), was bij de tientallen dieren die ik van beide soorten in Schotland gezien heb, geen sprake. Misschien bestaan er wel lichte statistische verschillen, maar als hulpmiddel voor het bepalen van individuen zijn deze totaal onbruikbaar. Het is trouwens helemaal niet gemakkelijk een ver verwijderde zeehond te determineren. Meestal zie je slechts af en toe de kop opduiken. Dan moet je ze nog vanuit de goede hoek hebben en mogen belichting en de weersomstandigheden niet tegenzitten. De meeste waargenomen zeehonden bij ons blijven dan ook onbepaald. Van de grijze zeehond liggen slechts een vijftal zekere gevallen voor, steeds na controle in de hand. In Nederland is de soort als zwerver veel minder zeldzaam dan bij ons. Dat komt heus niet omdat het land zoveel dichterbij dat Duitse waddeneilandje ligt. Er werden op de Nederlandse kust reeds een paar tiental gemerkte grijze zeehonden aangetroffen van de Farne eilanden, weer aan de Engelse oostkust, maar helemaal in het noorden, tegen Schotland aan. Daar doen die zeehonden het er trouwens zo goed dat ze een last zijn voor de plaatselijke zalmvisserij. Bovendien spelen ze een rol bij de verspreiding van een parasitaire worm van o.a. de kabeljauw en andere commerciële vissoorten. Er gaan dan ook stemmen op in Groot-Brittannië om het aantal grijze zeehonden op een 'aanvaardbaar' peil te houden.

Het werpseizoen van de grijze zeehond valt veel later dan dat van de gewone, van eind augustus tot begin december. De soort komt dan ook bij ons (Noord-Frankrijk, België en Nederland) meer voor in de winter en het voorjaar.

Tenslotte wil ik nog even een derde soort ten tonele voeren die nog niet van ons land gekend is, maar waarvan de laatste jaren steeds regelmatig melding gemaakt wordt uit Nederland (ook uit Zeeland, vb. bij Breskens op 23 juli 1972): de kleine zeehond *Pusa hispida*, ook wel ringelrob of stinkrob genoemd. Ze leven vooral in het hoge noorden, onder het pakijns. Het is de prooi bij

uitstek van de Eskimo's. Voorts leeft een afzonderlijke populatie in de Baltische Zee. Waarschijnlijk komen de zwervers in West-Europa daar vandaan.

Het is een kleine uitgave van de gewone zeehond, met een typisch ringenpatroon: de vlekken worden telkens omgeven door een blekere zone, vanwaar de naam 'ringel'rob. Deze soort is helemaal niet in het water te herkennen. Naast het vlekkenpatroon is er ook een verschil in de positie van de tanden en heeft de soort een relatief smallere kop dan de gewone.

Ik hoop dat de lezer met deze tekst wat wijzer is geworden. Samengevat: mocht je het geluk hebben in zee of op het strand een zeehond te zien, let dan goed op de vorm van de kop. Probeer echter niet tegen beter weten in een naam op het dier te kleven. Met onbetrouwbare of valse informatie is niemand gebaat. Wist je trouwens dat er voor gestrande levende dieren een regeling bestaat met de gekende zeehondencreche in Pieterburen? Het Dolfinarium van Brugge (tel. 050/31 69 68) komt de dieren aan de kust ophalen en dient de eerste zorgen toe. In tegenstelling tot wat wel eens beweerd wordt, houdt het Dolfinarium deze dieren niet voor zich - zeehonden leren toch heel slecht kunstjes, daarvoor zijn zeeleuwen veel geschikter -, het fungeert louter als een transitstation. In Nederland, aan de oever van de Waddenzee, worden de zeehonden dan verder verzorgd tot ze gezond en sterk genoeg zijn om het weer zelf te roeien.

Loop ook dode zeehonden niet onverschillig voorbij, maar verwittig het Koninklijk Belgisch Instituut voor Natuurwetenschappen (tel. 02/648 04 75). Deze instelling is erg geïnteresseerd in de kadavers, voor wetenschappelijk onderzoek.

Om te besluiten wil ik iedereen die iets meer wil lezen over de zeehonden het boekje van van Haaften (1974) aanbevelen.

Literatuur

- Duguy, R., 1980. Les phoques des côtes de France. II. Le phoque veau-marin *Phoca vitulina* Linnaeus, 1758. Mammalia, 44: 305-313.
- Gompel, J. Van, 1981. Waarnemingen van zeezoogdieren aan de Belgische kust. Wielewaal, 47: 224.
- Haaften, J.L. van, 1974. Zeehonden langs de Nederlandse kust. Wet. Meded. K.N.N.V., 101: 1-36.