

COLUMBUSKRABBETJES, PLANES MINUTUS, IN ONZE KUSTWATEREN, TWEDE
VONDST VOOR DE NOORDZEE.

E. ENEMAN, F. KERCKHOF EN G. RAPPÉ

Op 29 december 1982 werd door de kusttreiler 0.77 op de visgrond Oostendebank West, in visserslatijn "de Geule", een tros eendemossels opgevist. De eendemossels groeiden op een lang en dik eind touw waaraan op het ene uiteinde een glazen en op het andere uiteinde een plastieken drijver zaten. De schipper die voor het eerst dergelijke dieren zag bracht enkele flinke stukken binnen in het Stedelijk Aquarium van Costende. Toen de tros aan dek lag werd de aandacht van de schipper verder nog getrokken door een eigenaardig, vierkant krabbetje, dat van tussen de eendemossels vandaan kroop. Daar de schipper nog nooit een dergelijk krabbetje gezien had, bracht hij het eveneens mee naar het Aquarium.

Het krabbetje kon met de KNNV-tabel (Holthuis en Heerebout, 1976) gemakkelijk op naam gebracht worden als zijn het Columbuskrabbetje *Planes minutus*. Het was een vrouwtje met carapaxbreedte 17.5 mm en -lengte 17.0 mm. Toen na enkele dagen de kuip waarin de eendemossels hadden verbleven werd schoongemaakt werd nog een mannetje gevonden dat iets groter was (20 en 21.5 mm resp.) en inmiddels dood.

Tijdens de determinatie bleek ook het unieke van deze vondst door een opmerkelijke visser. Het zou namelijk pas de tweede maal zijn dat het Columbuskrabbetje van de Noordzee gemeld wordt. Het eerste en tot voor kort enige exemplaar werd op het strand even ten noorden van Scheveningen (Nederland) gevonden op 20 oktober 1958 (Van den Oord en Holthuis, 1959). Het was een nog levend wijfje dat los op het zand, ongeveer 5 meter van de laagwaterlijn werd aangetroffen. De huidige vondst is dus ook de eerste voor België.

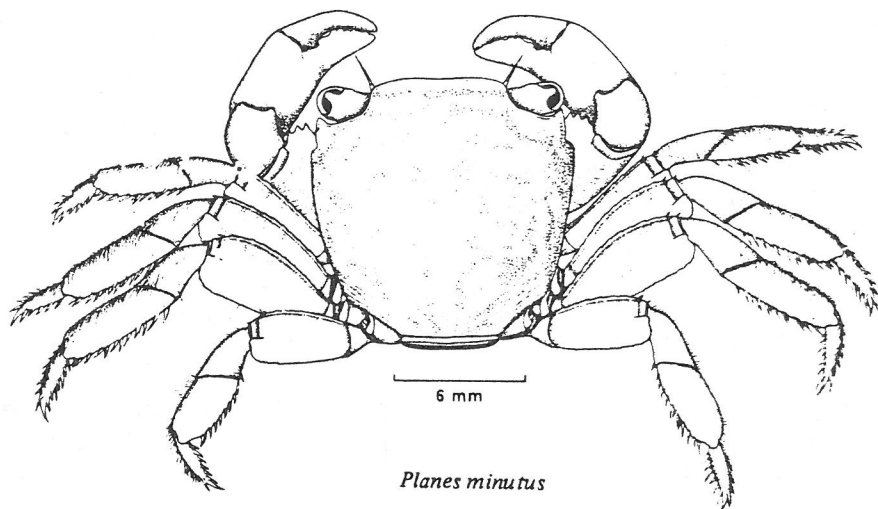
Het Columbuskrabbetje is een pelagische soort. Ze wordt vrijwel uitsluitend gevonden op drijvende voorwerpen, die dikwijls bezet zijn met eendemossels. Een andere, merkwuurlijke habitat vormen de grote zeeschildpadden. De krabben leven er tussen de huidplooiën onder de staart en bij

e achterpoten. Het hoofdverspreidingsgebied van *Planes inutus* ligt in het centrale en westelijke deel van de noord-Atlantische Oceaan, tussen 25° en 45°N. Daar leeft het vooral tussen het drijvende wier *Sargassum* sp., in de bekende Sargasso Zee. Ook in de Golfstroom is de krab rij algemeen. Waarschijnlijk worden via de Golfstroom exemplaren noordelijk vervoerd en kunnen ze zo Europa bereiken. In de Europese wateren is de soort echter verre van algemeen. Aan de ideaal geëxposeerde Ierse en Engelse W-kust werd ze resp. slechts vier keer (Holmes et al., 1983) en naar schatting een vijftiental keer (Chace, 1951; Ingle, 1980) aangetroffen en enkele malen in het Kanaal. Het meest nog werd ze gevonden in de Middellandse Zee, op eeschildpadden. De Nederlandse vondst is tot nu toe de noordelijkste.

Zoals reeds vermeld werden de voorliggende exx gevonden tussen Gewone Eendemossels *Lepas anatifera*. Het touw was er zeer dicht mee bezet en het waren zeer forse exemplaren (tot 55 mm en meer), zodat verondersteld mag worden dat het touw al een hele poos in zee dreef. De grootte van de krabbetjes wijst daar eveneens op: Chace (1951), die een uitgebreide studie maakte over het geslacht *Planes*, vermeldt als grootste lengte 19 mm. Aangezien we nog geen bruikbare literatuur over de groei van eendemossels hebben kunnen vinden (wie helpt?) is het vrijwel onmogelijk iets meer te zeggen over de duur die begroeide voorwerpen reeds in zee drijven.

Een andere intrigerende vraag is natuurlijk deze naar de herkomst van dergelijke drijvende voorwerpen en hoe lang hun reis tot bij ons duurt. Misschien kunnen de inscripties op de drijvers enig idee geven over de plaats waar dergelijk vistuig (?) gebruikt wordt of ons op het spoor van mogelijke fabrikanten/leveraars zetten (zie appendix). Misschien weet één van de lezers raad? De firmanaam lijkt m.i. Japans te zijn. Door de export kan zo'n artikel uiteraard overal ter wereld verkrijgbaar zijn. De Japanners zelf zijn echter dikwijls ver van hun thuishaven actief met grote visverwerkende schepen, o.a. in de Caraïben.

In elk geval kan onze vondst beschouwd worden als de voorbode van een eendemosselinvasie (Rappé en Kerckhof,



1983). Tijdens en voor 29 dec. '82 spoelden wiermassa's aan bestaande uit voornamelijk Blaaswier, Knotswier, Hauwwier en Riemwier, met wat Vezelwier en Vingerwier, wijzend op een herkomst uit het Kanaal. De Nederlandse vondst werd weliswaar niet op een drijvend voorwerp gedaan maar er waren toen ook vooral wieren van zuidelijke origine aangespoeld, o.a. een takje Drijvend Bessenwier *Sargassum natans*. Er wordt niet vermeld of er toen ook eendemossels gevonden werden. Misschien is hieromtrent iets terug te vinden in het Centraal Systeem van de Nederlandse Strandwerkgroep. Ook het Nederlandse exemplaar was erg groot (lengte 21.0 mm, breedte 21.5 mm). Chace (1951) meent dat de kleinere exemplaren op *Sargassum* voorkomen en dat grotere dieren op schildpadden of drijvende voorwerpen leven. Dit wordt echter tegengesproken door bepaalde vondsten (Holmes et al., 1983). Wegens zijn afmetingen wordt het krabbetje wellicht gemakkelijk over het hoofd gezien. Het is best mogelijk dat er nog exemplaren tussen de eendemossels zaten toen het stuk touw terug over boord geworpen werd. Wat ons in dit verband ook opviel was de vondst op 2 jan. '83 te St-Maartenzee van een lang stuk touw bezet met duizenden eendemossels (Slager, 1983). Mogelijks betreft het hetzelfde stuk. De drijvers waren er door de schipper afgehaald. Een suggestie voor onze noorderburen die dit verhaal lezen: de strandjutter van 2 januari eens interpel-

leren omtrent vierkante krabjes tussen die duizenden eendemossels. Als het werkelijk om dezelfde tros gaat, lijkt het ons erg sterk dat toevallig de enige twee exemplaren *Planes minutus* zouden zijn verzameld. De toevallige vondst van het tweede ex. zegt genoeg.

Planes behoort samen met de Chinese Wolhandkrab *Eriocheir sinensis* tot de familie van de *Grapsidae*. Beide verschillen van de andere uit onze wateren bekende krabben door hun vierkante rugschild. De belangrijkste kenmerken van *Planes* (zie fig.) zijn nog de brede ongetande voorrand, de onbehaarde scharen en de platte poten. De zijranden van het rugschild vertonen een ondiepe inkeping in het voorste gedeelte en zijn verder ongetand.

Tenslotte nog iets over de naam van de krab, ontleend aan Van den Oord en Holthuis (1959):
"De naam Columbuskrab wordt aan de soort gegeven omdat zij voor het eerst werd opgemerkt tijdens Columbus' ontdekkingsreis naar Amerika. In Columbus' journaal voor 17 september 1492 wordt namelijk vermeld dat men veel wier (Sargassum) zag waartussen men een levende krab (stellig *Planes minutus*) ontdekte; Columbus was zo geïnteresseerd in dit dier dat hij het bewaarde. Volgens de Genuese zeevaarder toonde de aanwezigheid van krabben aan dat het land niet ver meer af was en dit gaf zijn bemanning nieuwe moed. In werkelijkheid bevonden de schepen zich toen op circa 28°N37°W en dus was men ongeveer halverwege de tocht. Men zou dus kunnen zeggen dat door de moed er bij de bemanning van Columbus in te houden, *Planes minutus* meegeholpen heeft om de ontdekking van Amerika mogelijk te maken."

Summary

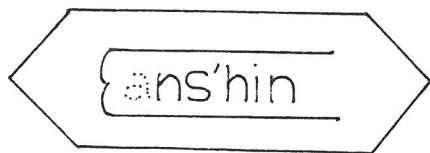
On 29th December 1982 two living specimens, a male and a female, of *Planes minutus* were found on a floating rope densely covered by stalked barnacles *Lepas anatifera*. The rope was taken by fishermen off the Belgian coast (approx. 51°15'N, 2°50'E). This is only the second record of the species for the North Sea.

Literatuur

- Chace, F.A., 1951. The oceanic crabs of the genera Planes and Pachygrapsus. Proc.U.S.Nat.Mus., 101: 65-103.
- Holmes, J.M.C, D.McGrath, B.E.Picton and N.Mulligan, 1983. Records of some interesting crabs from the coast of Ireland. Ir.Nat.J., 21(2): 79-81.
- Holthuis, L.B. en G.R.Heerebout, 1976. De Nederlandse Decapoda (Garnalen, Kreeften en Krabben). Wet. Meded. K.N.N.V., 111: 1-20.
- Ingle, R.W., 1980. British Crabs. 222 pp. BM(NH), Oxford University Press.
- Rappé, G. en F.Kerckhof, 1983. Drie recente eendemosselinvasies. De Strandvlo, 3(1): 25-32.
- Van den Oord, A.M. en L.B.Holthuis, 1959. De Columbuskrab in Nederland gevonden. De Levende Natuur, 62: 30-32.

Appendix Beschrijving van de drijvers

Beide drijvers waren bolvormig met een diameter van 30 cm. Het plasticen ex. droeg een kleine verdikking van 25 mm diameter op 7 mm hoogte en bovendien boven en onder de naad de hieronder afgebeelde tekst. De glazen had als enige kenmerk een zware letter T (20 mm lang, 12 mm dik).



naad Dia 300 M.M

Hij-ze x Float
SANSHINNAKO CO LTD.

L-A