

UIT HET NATUURHISTORISCH ARCHIEF.

E. ENEMAN

Weeral een lange aflevering van het NHA, dank zij de medewerking van volgende leden: S. Beke, R. Billiau, J. Broeckx, P. Decoo, P. Dewetter, E. Dumoulin, E. Eneman, R. Goethaels, P. Go-vaere, G. Jonckheere, F. Kerckhof, R. Plaetevoet, G. Rappé, C. Tytgat, C. d'Udekem d'Acoz, J. Van Gompel, R. Vanwalleghem, R. Vannevel, P. Vandepitte en R. Van den Heuvel.

Voor de algemeenste soorten gaan we niet in detail, maar deze gegevens zijn wel opgenomen in ons archief.

WIJEREN ALGAE

Groenwieren Chlorophyta

Enteromorpha spec. Darmwier

29/1: algemeen, Bredene

Ulva lactuca Zeesla

1/6/83: 1 ex; aangespoeld, De Panne

29/1: enkele thalli, Bredene

Bruinwieren Phaeophyta

Ascophyllum nodosum Knotswier

Meestal algemeen aangespoeld, soms massaal.

Cystoseira baccata Vezelwier

5/1: algemeen, De Panne

Fucus serratus Gezaagde zeeëik

13/4, 29/5, 1/6, 23/11, 13/12 en 28/12/83 en 5/1/84: algemeen aangespoeld, De Panne

Halidrys siliquosa Hauwwier

13/4/83 en 5/1/84: algemeen, De Panne en 29/1: enkele, Bredene

Himantalia elongata Riemwier

23/11, 13,19 en 28/12/83 en 5/1: algemeen en massaal, De Panne

29/1: Algemeen, Bredene

Sargassum muticum Japans Bessenwier

13/4 en 22/5: algemeen aangespoeld, De Panne

Laminaria digitata Vingerwier

13 en 19/12/83: resp. 1 en 12 ex. aangespoeld, De Panne

Laminaria saccharina Suikerwier

13, 19 en 28/12/83 en 5/1/84: resp. algemeen, 5 ex., enkele en 2 ex. aangespoeld, De Panne

Roodwieren *Rhodophyta*

Porphyra purpurea Purperwier

29/5 en 1/6/83 aangespoeld, De Panne

Chondrus crispus Iers mos

13/4, 13 en 19/12/83: resp. 3, 1 en 1 ex. aangespoeld, De Panne

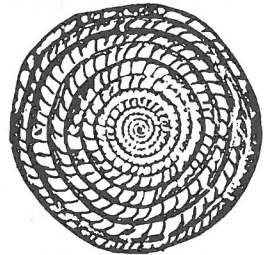
EENCCELLIGEN *PROTISTA*

Gaatjesdragers *Foraminifera*

Nummulites spec. Nummuliet

11/4/83: ± 15 ex., Koksijde-Oostduinkerke

Nvdr.: De Foraminiferen behoren samen met de Amoeben, de Zonnediertjes en de Straaldiertjes tot de Wortelpotigen of Rhizopoda. Foraminiferen hebben een stevige schaal van chitineachtig materiaal, kiezelzuur of kalk. Deze schaal heeft talrijke kleine openingen waardoor protoplasmadraden, de zgn. schijnvoetjes of pseudopodiën, naar buiten treden. Met behulp van de schijnvoetjes kan het organisme prooi bemachtigen (diatomeeën, planktonische larvestadia,...). De overblijvende skeletjes zijn erg belangrijk gebleken als gidsfossielen in de stratigrafie, de studie van de gelaagdheid van de aardbodem. Nummulieten hebben lensvormige kalkschaaltjes. Het zijn reuzen onder de Foraminiferen: gemakkelijk 5 tot 10 mm groot. Ze zijn niet zeldzaam in fijn gruis aan de Westkust.



SPONSEN *PORIFERA*

Cliona celata Boorspons

19/2/83: op schelp 3 ex. dood, Blankenberge-Zeebrugge

Haliclona oculata Geweispons

3/3/83: 1 ex. kustvisserij 0.77

1/6 en 24/12/83: telkens 1 ex. aangespoeld te De Panne

HOLTEDIEREN COELENTERATA

Hydroïdpoliepen Hydrozoa

Tubularia larynx Gorgelpijpje

29/5/83: 1 kolonie dood, De Panne

Hydractinia echinata Ruwe Zeerasp

Van 5/2/83 tot en met 5/1/84: 10 waarnemingen van 1 kolonie tot massaal, De Panne

Nemertesia ramosa Vertakte Zeespriet

27/3 en 5/4/83: resp. enkele ex. en algemeen, De Panne

29/1: weinig, Bredene

Nemertesia antennina Gewone Zeespriet

Van 5/2/83 tot 29/1/84: 14 waarnemingen van 1 kolonie tot algemeen, gans de kust

Aglaophenia pluma Zeepluim

24/1/83: op vezelwier, Vosseslag-De Haan

25/2/83: idem, De Haan-Wenduine

Dynamena pumila Klein Tandhorenkoraal

4/2/83: op knotswier, Blankenberge-Zeebrugge

Laomedea spec. Zeedraad

11/4/83: algemeen, Koksijde-Oostduinkerke

Kwallen Scyphozoa

Aurelia aurita Oorkwal

24/5/83: 1 ex. Oostende (paardenkoers)

9/6/83: 20-tal, Oostende Halve Maan-Bredene

12/6/83: 1 ex., De Panne

16/6/83: enkele, Oostende Halve Maan

1/6/83: 1631 ex. over een afstand van 875 m, Bredene

30/6/83: ± 5640 ex. over een afstand van 3434 m, Bredene

3/9 en 4/9/83: enkele, De Panne

Chrysaora hyoscella Kompaskwal

1/6/83: 1 ex. De Panne

4/9/83: meerdere ex., De Panne

Rhizostoma pulmo Zeepaddestoel

Tussen 16/8 en 18/10/83: 4 waarnemingen, telkens massaal

Cyanea lamarckii Blauwe Haarkwal

16/6/83: 1 ex. Oostende Halve Maan

Bloemdieren Anthozoa

Veel waarnemingen van ongedetermineerde, aangespoelde ex.:

29/1/83: 3 ex. Oostende Halve Maan

4/2/83: veel kleine rode ex. in blok kurk, Oostende Klein Strand. Te De Panne, van enkele exemplaren tot zelfs massaal, op volgende data: 27/3, 3, 5 en 13/4, 29/5, 1 en 4/6, 13 en 19/12/83.

Actinia equina Paardeanemoon of Gewone Zeeanemoon

28/1/83: 1 ex. aangespoeld, Oostende Opex

Urticina felina Zeedahlia

28/1/83: 2 ex. aangespoeld, Oostende Opex

23/4/83: 1 levend ex., kustvisserij 0.32

Sagartia troglodytes Slibanemoon

21/1 en 13/4/83: resp. 1 ex. en massaal aangespoeld, Oostende Halve Maan

Kamkwallen Ctenophora

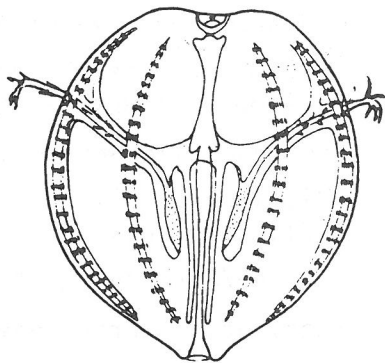
Pleurobranchia pileus Zeedruifje

Tussen 26/3 en 12/6/83: 10 waarnemingen, van enkele tot massaal, gans de kust.

4/9/83: massaal, De Panne

Beroë gracilis Slanke Mijterkwal

12/6/83: ? ex., De Panne



Pleurobranchia pileus

WEEKDIEREN MOLLUSCA

Tweekleppigen Bivalvia

Dosinia exoleta Artemisschelp

13/11/83: 7 levende ex., gevangen door strandvisser, De Panne

Arca lactea Arkschelp

1/10: 2 kleppen, De Panne

Mytilus edulis forma *galloprovincialis* Krombekmossel

28/12: 1 levend ex., De Panne

Modiolus modiolus Paardemossel

24/12 en 9/1: resp. 1 ex. en een gave klep, De Panne

20/1: 1 beschadigde klep, Oostduinkerke-Groenendijk

Pecten opercularis Wijde mantel

24/12: 1 dood doublet, De Panne

Dit jaar werden door de kustvisserij meerdere levende exemplaren waargenomen, vooral in de Westdiep en Smalbank.

Anomia ephippium Paardezadel

13/4: 3 losse ex., De Panne

Ostrea edulis Oester

1/6: ? ex., dood, De Panne

Laevicardium crassum Noorse Hartschelp

1/10: 1 klep (fossiel?), De Panne

Cerastoderma glaucum Brakwaterkokkel

19/2/83: 2 losse kleppen, Blankenberge-Zeebrugge

11/4/83: 5 losse kleppen, Koksijde-Oostduinkerke

Acanthocardia echinata Gedoornde Hartschelp

9/1: 1 klep, De Panne

20/1: 1 verse klep met resten, Oostduinkerke-Groenendijk

Venerupis pullastra Tapijtschelp

Regelmatig waarnemingen van doubletten (westkust)

Petricola pholadiformis Amerikaanse Boormossel

Regelmatig meldingen van doubletten, soms levend, soms massaal

Spisula subtruncata Halfgeknotte Strandschelp

Regelmatig waarnemingen, algemeen tot massaal, soms levend aangespoeld

Spisula solida Stevige Strandschelp

Zelfde opmerkingen als vorige soort

Macra cinerea Grote Strandschelp

Zie vorige soort, levende meestal juveniel

Donax vittatus Zaagje

Regelmatig waarnemingen, tot zelfs algemeen, soms levend

Abra alba Witte Dunschaal

Regelmatig waargenomen, algemeen tot massaal, dood en levend

Kellia suborbicularis

13/12: 1 ex. dood, De Panne

Scrobicularia plana Platte Slijkgaper

1/12/82: enkele kleppen, Blankenberge-Wenduine

19/2/83: 1 klep, Blankenberge-Zeebrugge

30/12: 2 linkerkleppen, De Panne

Macoma balthica Nonnetje

Regelmatig waarnemingen, soms algemeen en zelfs massaal, dood en levend.

Fabulina fabula Rechtsgestrepte Platschelp

Regelmatig waarnemingen, van 1 ex. tot algemeen en zelfs massaal dood.

Angulus tenuis Tere Platschelp

Regelmatig waarnemingen, van 1 ex. tot algemeen dood

Ensis spec. Mesheften en Zwaardscheden

Regelmatig waarnemingen, algemeen dood (westkust)

Ensis minor Klein Mesheft

21/1/83: 1 oude blauwe klep, Oostende-De Haan

Ensis arcuatus Grote Zwaardschede

3/3/83: enkele levend, kustvisserij Nieuwpoortbank

28/4: dode doubletten, Braydunes-De Panne

Solen marginatus Messchede

Enkele malen algemeen aangespoeld, 1x levend, De Panne

Mya truncata Afgeknotte Gaper

Regelmatig meldingen van dode ex., losse kleppen en sifo's
(nvdr.: over de hele kust of lokaal?)

Mya arenaria Strandgaper

3/12: 2 juv. verse doubletten, Heist

Barnea candida Witte Boormossel

13/4: algemeen dood, De Panne

13, 19 en 28/12: resp. massaal en vervolgens algemeen, dood,
De Panne

26/1: algemeen, dood, Blankenberge-Wenduine

Zirfaea crispata Ruwe Boormossel

Meerdere waarnemingen van losse kleppen

Teredo spec. Paalworm

29/1: in wrakhout, Oostende Renbaan

Slakken *Gastropoda*

Capulus hungaricus Zotskap

13/12: 1 ex. dood, De Panne

Diodora graeca Sleutelgathoren

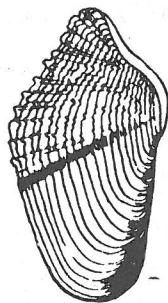
1/10 en 13/12: resp. 4 en 1 ex., De Panne

Patella vulgata Schaalhoren

27/3/83: levend, De Panne (nvdr.: aangespoeld als wiersub-
straat?)

Acmaea virginea

1/10: 2 ex. dood, De Panne



*Zirfaea
crispata* (L.)

Emarginula rosea

1/10: 1 ex. dood, De Panne

Calliostoma zizyphinus Gewone Tolhoren

30/12: 3 ex. dood, De Panne

Gibbula cineraria Asgrauwe tolhoren

1/10 en 30/12: resp. 5 en 4 ex. dood, De Panne

Hydrobia ventrosa Opgezwollen Wadslakje

11/1/83: enkele ex., Dievegatkreek ten zuiden van 't Zwin

Peringia ulvae Wadslakje

1/1/83: Koksijde (St-Idesbald)

Epitonium clathrus Wenteltrap

Regelmatig waarnemingen, soms algemeen en zelfs massaal dood aangespoeld (vooral Westkust)

Crepidula fornicata Muiltje

Regelmatig waarnemingen, algemeen dood en soms levend

Lunatia catena Gewone Tepelhoren

Regelmatig waargenomen, algemeen tot zelfs massaal dood aangespoeld, vooral aan de Westkust.

Lunatia alderi Glanzende Tepelhoren

Zelfde opmerking als vorige soort

Trivia spec. Koffieboontje

1/10 en 30/12: resp. 1 en 2 ex., dood, De Panne

Thais lapillus Purperslak

30/12: 2 ex. dood, De Panne

30/1: 1 ex. dood, Oostende Renbaan

Buccinum undatum Wulk

Regelmatig waargenomen, nooit massaal, soms levend te De Panne (13/11: 15 ex.). Eikapsels zeer veel gemeld, over gans de kust



Hinia reticulata Fuikhoren

Regelmatig dood aangespoeld, vooral aan de Westkust

Philine aperta Schepje

13/12: 2 ex., De Panne

Zoetwaterslakjes

29/1: tussen wier aangespoeld te Oostende Renbaan: Bronslakje

Physa fontinalis en Ovale Poelslak *Lymnaea peregra*.

Stoottanden *Scaphopoda*

Dentalium spec. Olifantstand

26/3/83: 1 ex. (fossiel?), De Panne

Koppotigen *Cephalopoda*

Loligo vulgaris Gewone pijlinktvis

8/4: 1 ex. levend, De Panne

24/4: 3 ex. kustvisserij 0.190

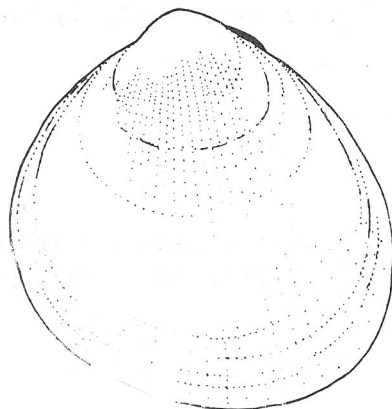
9/6: 1 tros eieren van pijlinktvis spec., Oostende-H.Maan

Sepiolo atlantica Dwerginktvis

21/8: bij garnaalkruiers, Heist

Sepia officinalis Zeekat

Rond half mei massaal aangevoerd door kust vissers, met "ups and downs" tot eind augustus; ook in september nog enkele ex. Rugschilden werden regelmatig gevonden. Eiertrossen (zeedruiven) enkel te De Panne genoteerd, op 29/5 en 1 en 12/6 resp. 5, 6 en 8 stuks.



Laevicardium crassum

GELEDE WORMEN ANNELIDA

Veelborsteligen Polychaeta

Aphrodite aculeata Fluwelen Zeemuis

3/4: algemeen, Lombardsijde

13/4 en 29/5: resp. 1 levend en 1 dood ex., De Panne

Spirorbidae Spiraalkokerwormen spec.

28/1/83: algemeen, Oostende Opex

5/2/83: 3 ex., De Panne

19/2/83: massaal, Blankenberge-Zeebrugge

11/4: algemeen, Koksijde-Oostduinkerke

29/1: op blaaswier, Bredene

Pectinaria koreni Goudkammetje

Regelmatig vondsten, van 1 ex. tot massaal, dood en levend

Chaetopterus variopedatus Perkamentkokerworm

Regelmatig vondsten, soms massaal, vooral te De Panne

Pomatoceros triqueter Driekantige kalkkokerworm

11/4: algemeen, Koksijde-Oostduinkerke

29/1: op fragment van St-Jacobsschelp, Bredene

Sabella pavonina Slijkkokerworm

13 en 28/12 en 5/1: resp. in niet vermeld aantal en algemeen (2x), De Panne

KREEFTACHTIGEN CRUSTACEA

Rankpotigen Cirripedia

Balanus balanoides Gewone Zeepok

28/1: 1 ex. op Grote Strandschelp, samen met volgende soort, Oostende Opex

Balanus crenatus Gekartelde Zeepok

28/1/83: 1 ex. op Grote Strandschelp, Oostende Opex

25/2/83: op schild van strandkrab, De Haan-Wenduine

Sacculina carcini Krabbezakje

29/1: resp. 1 en 2 ex. op Strandkrab, De Panne

Vlokreeften *Amphipoda*

Caprella linearis Wandelend Geraamte

12/4: 1 ex., Knokke-Heist (nvdr.: in situ of aangespoeld?)

Pissebedden *Isopoda*

Ligia oceanica Havenpissebed

13/2/83: 1 ex. Aquariumgebouw, Oostende

19/8: algemeen, Blankenberge

Eurydice pulchra Agaatpissebed

22/5: 1 ex. De Panne

Idotea balthica Gewone Zeepissebed

14 en 28/8: resp. 2 en 6 ex., Knokke-Heist

Idotea linearis Lange Zeepissebed

17/4: 3 ex., De Panne

Krabben, Kreeften en Garnalen *Decapoda*

Palaemon serratus (nvdr.: wat dacht u van 'Grote Steurkrab'?)

19/8: 1 ex. in krabnet, Oostende

Pontophilus trispinosus

3/3/83: 2 ex. Nieuwpoortbank (0.77)

14/12: 5 ex. kustvisserij (0.101)

12/2: 100-tal ex. kustvisserij (0.552)

Crangon allmanni Groefstaartgarnaal

14/12: 3 ex. kustvisserij (0.101)

Pagurus bernhardus Heremietkreeft

13/4, 29/5, 11/6, 13 en 28/12: resp. 1 dood en 1 levend, 3 dood, 1 ex., 1 dood en 1 poot, De Panne

11/2: 1 levend, Oostende Thermen

Pisidia longicornis Porseleinkrabbetje

12/6, 19, 24 en 28/12 en 5/1: resp. 1 vr., 1 vr., 1 ex., 1 ex. levend en 1 ex., De Panne

Corystes cassivelaunus Helmkrab

8/5: enkele levend, kustvisserij (0.32)

13/4, 29/5, 1/6 en 13/12: resp. 3 dood, 5 dood: 1 m.+1vr.+
3 schilden, 5 dood: zelfde verhouding, 1 dood, De Panne.

Hya araneus Spinkrab

26/8: 1 levend ex. van \pm 30 mm, Knokke-Heist

Macropodia rostrata Hooiwagenkrab

24, 27 en 28/8: telkens juv., Knokke-Heist

Liocarcinus puber Fluwelen Zwemkrab

10/4: 1 m. levend, Knokke-Heist

29/5, 13/11 en 13/12: resp. aantal onvermeld, 5 levende en
1 dode, De Panne

11/8: 1 m. met krabnet, Nieuwpoort

26/1: 1 carapax, Blankenberge-Wenduine

Liocarcinus arcuatus

26/1/83, 18/2/83, 3/3 en 5/6/83: telkens enkele levende ex.
in kolonies van Zeevinger spec., kustvisserij.

10-11/2/84: 2 levende ex., kustvisserij.

Portumnus latipes Breedpootkrab

13/4: 1 dood m.; 22/5: 41 m., 6 vr. en 8 sex?; 29/5: 3 m.,
2 vr. en 1 sex?; 1/6: 2 m., 1 vr. en 2 sex?; 4/6: 10 m., 1 vr.
en 3 vervellingen; 2/10: 400 carapaxen van hoogstens 10 mm
(nvdr.: vervellingen?); 13/12: 1 vr., alles te De Panne.

12, 14, 17 en 27/8: resp. 1 m. levend en 1 dood, 1 m. levend,
1 juv. 3 mm, 1 m. levend, Knokke-Heist

11/2: 1 m. levend, Oostende Thermen

Liocarcinus depurator

3 en 11/3/83 en 10-11/2/84: resp. 2, 1 en 3 ex., kustvisserij
(0.77)

Cancer pagurus Noordzeekrab

Meerdere waarnemingen van enkele ex.

Eriocheir sinensis Chinese wolhandkrab

14/4: verse stukken van jong m. ex., gedood door zeevogels,
Knokke-Heist?

Pilumnus hirtellus Ruig Krabbetje

13, 24 en 28/12: telkens 1 ex. tussen rhizoïden van *Laminaria*

spec. (Suiker- en Vingerwier), De Panne

MOSDIERTJES BRYOZOA

Vesicularia spinosa Blaascelpoliep

28/1/83: 1 kolonie, Bredene

Electra pilosa Harige vliescelpoliep

24/1/83: op vezelwier, Oostende Mil.Hosp.-Vosseslag

19/2/83: massaal aangespoeld, Blankenberge-Zeebrugge

25/2/83: op Iers Mos, Oostende Halve Maan-De Haan

13/4, 13, 19 en 28/12: algemeen aangespoeld, De Panne

Flustra foliacea Bladachtig Hoornwier

Regelmatig meldingen, van enkele tot massaal

Alcyonidium cf. *gelatinosum* Zeevinger, wit-vingervormig

Zelfde opmerkingen als vorige soort

Alcyonidium spec. Zeevinger, bruin-wrattig

2/1/83: enkele in vloedlijn, Oostende Halve Maan

5/4, 13/4 en 22/5: resp. algemeen, 3 ex. en onbekend aantal,
De Panne

STEKELHUIDIGEN ECHINODERMATA

Ophiotrix fragilis Brokkelster

13/11 en 31/12: resp. 1 en 3 ex. dood, De Panne

11/2/84: 1 ex. levend, Oostende Thermen

Ophiura texturata Gewone Slangster

27/3/83: massaal (20 ex./m) in vloedlijn, Lombardsijde

10/4: massaal, Knokke-Heist

13/4: massaal, dood en levend; 29/5: 3 dood; 1/6: 3 dood;

4/9: 40 ex.; 5/11: 2 ex.; 13/12: algemeen dood, De Panne

11/2: meerdere ex. levend, Oostende Thermen

Asterias rubens Gewone Zeester

Regelmatig vondsten over gans de kust, soms massaal

Psammechinus miliaris Gewone Zeeappel

Regelmatig gemeld van overal, soms massaal, zoals op 5/2/83
(levend) en 1/6 (dood) te De Panne en op 6/4 (dood) te
Nieuwpoort.

Echinocardium cordatum Zeeklit

12-15/2/83: 70-tal dood, De Haan-Vosseslag

17-20/2/83: 173 dood, Koksijde

4/4: algemeen, dood, Lombardsijde

13/4, 23/11, 13, 19 en 28/12: resp. aantal onbekend, 1, 3, 38 en 2 dood, De Panne

20/1: enkele dood, Oostduinkerke-Groenendijk.

Echinocyamus pusillus Zeeboontje

1/1/83: onbekend aantal, dood, Koksijde-St Idesbald.

26 en 27/3, 1/10, 13/11 en 19/12: resp. 2, algemeen, onbekend aantal, 1 en 1 dood, De Panne

St Janstraat 58
8400 Oostende

Nvdr.: Tijdens het typen van dit verslag ontmoette ik tal van tekortkomingen die niet te wijten zijn aan de samensteller ervan. Veel waarnemingen worden erg onvolledig doorgegeven. Zo is niet altijd duidelijk of het materiaal in situ gevonden werd, dus autochtoon van aard is, dan wel aangevoerd. En wat dekt de term 'massaal' volgens verschillende waarnemers? Bij soorten die ergens op zaten steeds het substraat vermelden. Zo zijn Spiraalkokerwormen erg moeilijk te determineren, maar we zijn al een goed eind weegs als we het substraat kennen en weten of het linksgewonden of rechtsgewonden kokertjes waren. Of zijn de waarnemers misschien te opgewonden om zich over de kronkels van andere organismen te buigen? Ook de juistheid van determinatie in het algemeen is een niet over te waarden kwaliteit. Verkeerde vermeldingen lijden dikwijls, hoewel later ergens gecorrigeerd, een hardnekkig bestaan. Om dit te vermijden werden enkele gegevens nog even opzij geschoven om eerst extra gecontroleerd te worden. Of nog: zijn lege schelpen of losse kleppen 'dode' mollusken? Wat doe je dan met vers aangespoelde dieren die nog goed in het vlees zitten, maar geen teken van leven meer geven? Als waarneming hebben deze twee gevallen een totaal andere betekenis.

Om nog eens extra te stimuleren en de puntjes op de i te zetten verschijnt in het volgende nummer nog eens een handleiding voor het NHA. Dit mag u er echter niet van weerhouden verder uw waarnemingen door te sturen. Zie ook de bijgevoegde formulieren.