

VERSLAG EXCURSIE NAAR SAS VAN GOES (NED.) OP 9 OKTOBER 1983.

A. ANNYS

Allerlei omstandigheden noopten ons er toe dit verslag pas nu te laten verschijnen. Dit belet geenszins dat dit minder actuele nieuws zijn waarde op natuurhistorisch vlak verliest. Integendeel, de vondsten liegen er niet om. Er werden veel niet zo algemene soorten gevonden waarvan enkele voor sommigen onder ons volledig nieuw waren.

Het sluisencomplex van Sas van Goes (Zuid-Beveland) is, wat ons betreft, een juweeltje als excursieplaats. Op een oppervlakte van enkele tientallen vierkante meters tref je er drie biotopen aan: een mariene deel (de Oosterschelde), het brakke water (Kanaal van Goes) en de dijkengordel. Vooral de eerste twee kregen onze volle aandacht.

Van zodra we buitendijks kwamen, viel onze blik op de enorme hoeveelheden oesters, de werkelijk "riffen" vormden. Opletten was de boodschap, want je kon je er behoorlijk aan kwetsen. De oesters waarvan sprake staan bekend als *Crassostrea gigas* Thunberg, een uit Japan ingevoerde soort, die het in de Oosterschelde blijkbaar naar zijn zin heeft en er zich dan ook vast gevestigd heeft. Op de dijkellingen de Gezaagde Zeeëik *Fucus serratus* waartussen de Stompe Alikruik *Littorina obtusata littoralis* zijn verblijf heeft.

Naast Gezaagde Zeeëik vonden we nog volgende wiersoorten:

Groenwieren: Borstelwier *Chaetomorpha linum* (kanaal)

Rotswier *Cladophora* spec.

Viltwier *Codium fragile*

Bruinwieren: Japans Bessenwier *Sargassum muticum* (kan.)

Blaaswier *Fucus vesiculosus*

Knotswier *Ascophyllum nodosum*

Suikerwier *Laminaria saccharina* (aangespoeld)

Gaffelwier *Dictyota dichotoma* (kanaal)

Kwastwier *Pylaiella littoralis*

Roodwieren: Horenwier *Ceramium rubrum*

Knoopwier *Gracilaria verrucosa* (kanaal)

Buizenwier *Polysiphonia* spec.

Benevens deze wiersoorten merkten we ook nog het Groot en Klein Zeegras *Zostera marina* en *Z. noltii* op, twee zaaddragende planten die behoren tot de Nimfkruidfamilie *Najadaceae*.

De vertegenwoordigers van de mariene fauna werden ook driftig opgespoord. We troffen onder andere aan:

- Decapoden: Strandkrab *Carcinus maenas*  
Gewone Steurkrab *Palaemon elegans*  
Aasgarnalen: Bochtige aasgarnaal *Praunus flexuosus*  
Zakpijpen: Paarse geleikorst *Botryllus schlosseri*  
Knotszakpijp *Styela clava*  
Kamkwallen: Mijterkwal *Beroë gracilis*  
Sponsen: Broodspons *Halichondria panicea*  
Mosdiertjes: Bugula *Bugula* cfr. *turbinata*  
Mollusken: Fuikhoren *Hinia reticulata*  
Asgrauwe Keverslak *Lepidochitona cinerea*

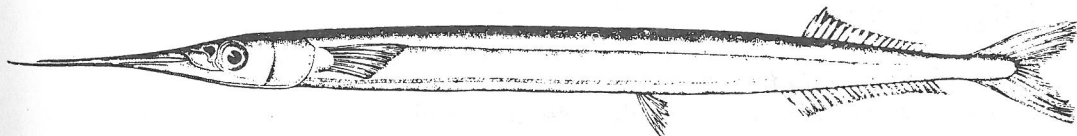
Over deze laatste klasse nog een kleine, eigenaardige vaststelling. Chitons zijn lichtgevoelig en leven op de onderzijde van stenen. Het licht worden ze gewaar door middel van sensoriele organen die op de rugzijde uit de platen zitten (cfr. carapax krab). Zwaar geïncrusteerde exemplaren (sensoriele organen buiten werking) worden wel op aan licht blootgestelde plaatsen aangetroffen. We vonden echter een zeer gaaf en normaal exemplaar op de bovenzijde van een stuk steen.

Bij de monding van het Kanaal van Goes was het uitkijken naar brakwatersoorten. We merkten er een drietal op waaronder de Brakwatersteurkrab *Palaemonetes varians*, het Dikkopje *Pomatoschistus minutus* en de Brakwatergrondel *Pomatoschistus microps*.

Na het middagmaal trokken we er op uit langs de dijken. Het werd intussen hoogwater. Ik kan niet nalaten te vermelden welke rust en kalmte men hier langs de Oosterschelde vindt. Deze stilte was dan ook grotendeels de oorzaak dat op nauwelijks twintig meter van ons vandaan een schoolje Gepen *Belone belone* rustig hun spel speelden en wij volop konden genieten van het ontplooiën van hun activiteiten.

De Oosterschelde ziet zeker de SWG terug.

G. Gezellestraat 8  
8400 Oostende



Geep (*Belone belone*)