

**In het voorjaar van 1992 tot Koksijde aangespoelde
Rechtsgestreepte Platschelpen *Tellina fabula* (GMELIN,
1791) met streepjes op de linkerklep.**

M.-Th. Vanhaelen

Begin 1992 spoelden er weer meer *Tellina fabula* aan te Koksijde. Dus besloot ik de soort terug te verzamelen om de bestreping te bestuderen. Vooral tijdens de maand maart kon ik aanzienlijke hoeveelheden *Tellina*'s bemachtigen. Alleen al tijdens de week van de krokusvakantie werden 2092 exemplaren verzameld. Het merendeel ervan spoelde aan bij Ster der Zee te Koksijde.

Enkele maanden later zette ik mij aan het controlewerk. Eén na één werden de op datum gerangschikte dozen aangepakt. Het wordt zo langzamerhand een routinewerkje, doch verveling kreeg deze keer absoluut geen kans. Ik viel van de ene verbazing in de andere; doos na doos steeg het aantal schelpjes, die naast een totale rechtse bestreping ook een partiële bestreping op de linkerklep vertoonden, steeds maar. In een tijdspanne van ongeveer vier maanden had ik in totaal 3363 ex. van *T. fabula* gevonden, waarvan er 191 Rt+Lp-gestreept zijn; slechts 30 ex. zijn Rp-gestreept (zie tabel A). In het tweede halfjaar van 1992 spoelden er merkkelijk minder *Tellina*'s aan. Bij evenveel verzamelbeurten als gedurende het eerste halfjaar vond ik nu maar 807 ex., waarvan 18 Rp en toch nog 34 Rt+Lp (zie tabel B). Dat de afwijking Rt+Lp meer voorkomt is nu duidelijk bewezen (vgl. ook DE BRUYNE, 1985 en VANWALLEGHEM, 1985). Naar mijn mening heeft het voorkomen van de twee meest courante vormen, Rp en Rt+Lp, een periodisch karakter.

A) Tellina fabula, verzameld aan de Westkust, 1e halfjaar 1992

Datum	Vindplaats	Totaal Aantal	Afwijkende exemplaren						Rt + Lp	Lt + Rp
			Rp							
			I	II	III	V	IX	X		
1-1	DP+K	100						1	1	
15-2	K+O	207	1	3	2		1		3	
1-3	K	505	3	2					37	1
2-3	K	372	1						25	
3-3	K	450							20	
4-3	K	315		3	1				21	
5-3	K	316	1	1					12	
6-3	K	134							14	
14-3	K+O	58		2					5	
21-3	K	423	1	3			3		42	
22-3	K	123							5	
13-4	K	100							1	
2-5	K	260				1			5	
		3363	30						191	1

B) Tellina fabula, verzameld aan de Westkust, 2e halfjaar 1992

			Rp						Rt + Lp	Rp + Lp
			I	II	III	V	IX	X		
1-7	K	34							2	
4-7	K+O	30							1	
6-7	O	63	1						3	1
7-7	O	35		2					3	
8-7	K	212	1	3					8	
9-10	O	12								
10-10	O+K	33		1					1	
18-10	DP	21							2	
3-11	O	163	1	2	1		1		9	
4-11	DP	21		2					2	
5-12	K+O	79								
22-12	K	50		1					2	
28-12	O	14		1						
29-12	K+O	27		1					1	
		807	18						34	1

Afkortingen

DP = De Panne

K = Koksijde

O = Oostduinkerke

Rp = Rechts partieel gestreepte exemplaren

Rt + Lp = Rechts totaal + Links partieel gestreepte exemplaren

Lt + Rp = Links totaal + rechts partieel gestreepte exemplaren

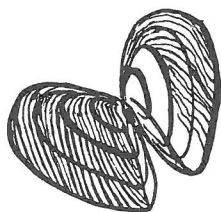
Rp + Lp = Rechts partieel + links partieel gestreepte exemplaren

Sommige jaren treft men geen afwijkingen aan, terwijl men de laatste jaren plots grote aantallen anders-gestreepten vindt. Wat kunnen de oorzaken van dit verschijnsel zijn? In de onderstaande tabel geef ik een algemeen overzicht van vier jaar *T. fabula* verzamelten te Koksijde, Oostduinkerke en De Panne.

	Totaal aantal verzamelde ex.	Rp	Rt+Lp
1989	1830	119 ($\pm 6,5\%$)	0 (0%)
1990	4611	172 ($\pm 3,7\%$)	48 ($\pm 2,8\%$)
1991	1006	28 ($\pm 2,7\%$)	10 ($\pm 1\%$)
1992	4170	48 ($\pm 1,2\%$)	225 ($\pm 5,3\%$)

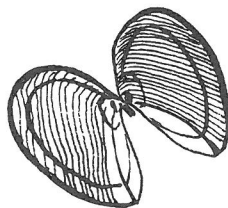
Als men de tabel bekijkt merkt men dat de ex. met Rp-bestreping hun hoogtepunt kenden in 1989 en vanaf 1990 drastisch afnemen; terwijl de ex. met een Rt+Lp-bestreping, die in 1989 nog niet voorkwamen, in 1992 $\pm 5\%$ van alle vondsten uitmaken. D.w.z. 1 zulke afwijking per 20 schelpjes.

Bij de Rt+Lp exemplaren van 1992 kwamen 4 doubletjes voor die bijna volledig links (onregelmatig) gestreept waren (fig. 2). De leukste verrassing echter van 1992 kwam uit de doos van 1 maart. Hierin zat een bijzonder doubletje zoals ik er nog nooit voordien een gevonden had (fig. 1). De linkerklep ervan is totaal, regelmatig evenwijdig gestreept, met een rechterklep die slechts partieel en onregelmatig is gestreept. Dit is waarlijk een echte "links-gestreepte platschelp". De bouw van de schelp is precies



Koksijde , 1-3-92

fig 1

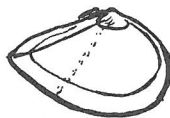


Koksijde , 4-3-92

fig 2



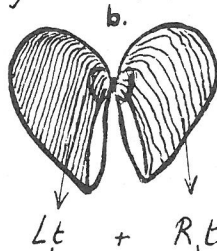
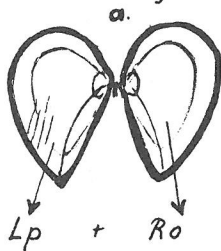
Type IX



Type X

fig 3

Dit werd nog niet gevonden :



regelmatic onregelmatig

fig. 4

het spiegelbeeld van de nu veel voorkomende vorm Rt-regelmatig+Lp-onregelmatig, namelijk Lt-regelmatig+Rp-onregelmatig (vgl. fig. 2 met fig. 1). Bij echte linksgestreepten kunnen zich m.i. drie mogelijkheden voordoen:

- 1) Lt-regelmatig + Ro (de zogenaamde "zuiver" linksgestreepte)
- 2) Lt-regelmatig + Rp-onregelmatig (1 vondst van 1-III-1992 te Koksijde; zie fig. 1)
- 3) Lt-regelmatig + Rt onregelmatig (d.i. het omgekeerde patroon van de gewone dubbelgestreepte vorm. Tot nog toe niet gevonden. Zie fig. 4b).

Ik zou het begrip "echte" links- (of rechts-) gestreepte vorm willen hanteren als desbetreffende klep totaal en regelmatig (evenwijdig) gestreept is. Een "zuiver" links- (of rechts-) gestreept ex. heeft daarentegen slechts één van de kleppen volledig regelmatig gestreept en de andere klep ongestreept. Als beide bestrepingen zich tegelijkertijd voordoen op één klep, kan men van een "gemengde" vorm spreken.

Beste lezer, misschien vraagt u zich af of het fabelachtige vervolgverhaal van *Tellina fabula* nu naar zijn einde loopt? Als u naar fig 4a en b kijkt, weet u dat er nog werk aan de winkel is, want deze afwijkingen werden nog niet waargenomen, maar kunnen misschien (zeldzaam) voorkomen.

Literatuur

- BRUYNE, R.H. DE, 1985. Een linksgestreepte platschelp.- Het Zeepaard, 45(4): 144.
 VANWALLEGHEM, R., 1985. Enkele afwijkende exemplaren van de Rechtsgestreepte Platschelp *Fabulina fabula* (GMELIN, 1791).- De Strandvlo, 5(3): 69-71.