

NIEUPORT

I. — Le Port

HISTORIQUE

L'origine du port de Nieuport se perd dans la nuit des temps. Formé par l'embouchure de l'Yser dans laquelle se jettent toutes les eaux du bassin de ce fleuve par six canaux, dont trois de dérivation, le port de Nieuport a toujours eu un libre accès à la mer, étant le seul port naturel de la Belgique.

Au XVIII^e siècle, sous le règne de la maison d'Autriche, et au XIX^e siècle sous le règne du Consulat et de l'Empire, divers projets d'aménagement et d'agrandissement furent

furent établis à plusieurs reprises dans les derniers temps et notamment en 1913 pour être exécutés en séries.

Malheureusement encore la guerre de 1914-1918 a empêché la réalisation de ces travaux.

DESCRIPTION D'ENSEMBLE

Le port de Nieuport est situé sur la mer du Nord entre les ports de Dunkerque (France) et d'Ostende (Belgique) sur 51° 08' de latitude Nord et à 2° 45' de longitude Est et



A. COURMES. — L'Yser à Nieuport. (Salon des Tuileries. Paris, 1923.)

faits pour creuser un chenal en ligne droite de 1,000 mètres de longueur du côté Est du port, partant de l'écluse d'Ypres et se jetant dans l'ancien chenal aux inondations de Lombartzyde, pour faciliter l'écoulement des eaux, et en construisant plusieurs écluses pour faire le port devant la ville où tous les bateaux auraient pu se trouver toujours à flot.

Les guerres interminables de ces époques n'ont malheureusement jamais permis d'exécuter ces projets.

Les mêmes projets d'aménagement et d'agrandissement

est distant de 2 milles de la mer. La ville de Nieuport a 5,000 habitants; elle est reliée au réseau des chemins de fer et à l'intérieur du pays ainsi qu'à la France par un ensemble de lignes de navigation : le canal de Nieuport à Dunkerque, par Furnes, le canal de Furnes à Bergues, l'Yser, le canal de l'Yser à Ypres et le canal de Nieuport à Plasschendaele. Toutes ces voies, à l'exception du canal de Furnes à Bergues, permettent la circulation de bateaux d'intérieur de 300 tonnes.

Nieuport-Bains, station balnéaire, est à 3 kilomètres de Nieuport.

Le port de Nieuport comprend un chenal d'accès, un bassin à flot, un port d'échouage et un arrière-port.

CHENAL D'ACCÈS

Le chenal extérieur a 600 mètres de longueur et 80 mètres de largeur en moyenne. Avant la guerre, il était renfermé entre les estacades à claire-voie en bois de charpente accolées à des jetées basses en maçonnerie de briques de moellons. La jetée ouest était reliée à la dune par une jetée-promenoir.

Le chenal intérieur, d'une longueur totale de 3,000 mètres, présente une partie droite vers la mer, formant le prolongement du chenal extérieur et deux courbes vers l'amont.

Sur la rive ouest, il est limité par une passerelle en charpente (pont des piétons) faisant suite à l'estacade et, plus loin, jusqu'aux terre-pleins des quais s'étendant devant la ville, par une digue insubmersible en terre défendue par des perrés.

A l'est, le chenal intérieur est bordé par une bande de terrains (*schorre*) que la mer inonde dans les grandes marées de vive eau et qui se terminent au pied des dunes; en amont de celles-ci les terrains situés le long du chenal sont protégés par des digues.

BASSIN A FLOT

Ce bassin, qui a été livré à la navigation en 1895, est situé le long du chenal intérieur à 1 kilomètre de la ville. Il est pourvu d'une tête d'écluse d'entrée de 15 mètres de largeur avec buscs placés à 2 m. 70 sous le niveau des basses mers de vive eau.

D'une superficie de 4 hectares, il est limité par des perrés maçonnés dont le pied se trouve au niveau du plafond, soit 3 mètres sous le niveau précité, et la crête à 7 mètres au-dessus de ce repère. Le perré de la rive ouest était pourvu de cinq débarcadères en charpente et d'un appontement continu avec infrastructure en béton armé d'une longueur de 164 mètres. Le chenal d'accès du bassin s'ouvre sur la rive gauche du chenal du port, immédiatement en aval de l'emplacement de l'ancien phare, de forme évasée et d'une longueur d'environ 350 mètres. Le chenal était bordé de perrés semblables et pourvu d'une estacade de garde munie d'un fanal.

Le bassin, comme le port d'échouage, est relié par des voies ferrées au chemin de fer de l'État et desservi par une chaussée pavée.

PORT D'ÉCHOUAGE

La partie du chenal qui s'étend devant la ville est utilisée comme bassin d'échouage. Elle est pourvue de quais d'un développement total de 410 mètres en maçonnerie et béton armé; sur le terre-plein du quai se trouvent un pavage d'une largeur moyenne de 40 mètres et des voies ferrées raccordées au chemin de fer de l'État et au chemin de fer vicinal d'Ostende à Furnes.

Six grues à vapeur appartenant à des firmes commer-

ciales privées sont installées sur le quai pour les opérations du chargement et du déchargement des navires arrivant pour le compte de ces firmes.

Le chenal intérieur présente à marée basse un goulet central de 20 à 30 mètres de largeur dans la partie droite d'aval. La profondeur y varie de 75 centimètres à 1 m. 50 sous le niveau des basses mers de vive eau; la profondeur devant le bassin d'échouage se maintient à 1 mètre environ sous ce niveau. On trouve dans le chenal extérieur également à marée basse des profondeurs de 2 mètres à 2 m. 50.

Le tirant d'eau dans le chenal extérieur est environ 14 pieds à grande marée et 12 pieds à petite marée. La rade de Nieuport est profonde, spacieuse et présente un bon ancrage. Ses quatre passes sont accessibles aux grands bâtiments de commerce.

ARRIÈRE-PORT

L'arrière-port est de forme circulaire; des canaux de navigation et des canaux pour l'évacuation des eaux pluviales de la région s'y déversent par six écluses, savoir :

- 1^o Le déversoir de Vladsloo-Ambacht;
- 2^o L'écluse du Comte à l'extrémité du canal de Plasschen-daele;
- 3^o Le déversoir de la crique de Nieuwendamme;
- 4^o L'écluse d'Ypres avec déversoir à l'embouchure de l'Yser;
- 5^o Le déversoir du Furnes-Ambacht;
- 6^o L'écluse de Furnes avec déversoir à l'extrémité du canal de Nieuport-Furnes.

Les ouvrages dénommés sous 1^o, 3^o et 5^o servent uniquement à l'évacuation des eaux; ceux repris sous 2^o, 4^o et 6^o sont destinées à la navigation intérieure et à l'évacuation des eaux du bassin de l'Yser.

MAGASINS-HANGARS

Sur les terre-pleins du bassin d'échouage pour bâtiments de commerce, il existait avant la guerre un entrepôt public qui sera reconstruit dans le courant de l'année 1929. Il existe quatre hangars privés affectés au commerce du charbon et des bois de construction.

TAXES ET DROITS

A. DROITS DE PILOTAGE. — Le pilotage est obligatoire pour les navires de commerce. Les droits perçus au profit de l'État sont les mêmes que pour le port d'Ostende. Le pilote est pris sur la rade de Nieuport.

Le bateau-pilote d'Ostende ou d'Anvers peut néanmoins être abordé près du bateau-phare Westhinder ou Wandelaar et procurer un pilote qui amène le bateau dans la rade de Nieuport.

B. DROITS DE QUAI. — Les droits de quai dans le port d'échouage devant la ville s'élèvent à 60 centimes par tonne Moorson, réductibles à 50 et à 40 centimes pour les bateaux appartenant à des lignes régulières. Ce sont les seuls droits que perçoit la ville.

FABRIQUE DE QUINCAILLERIE **Léon Nachez**

----- SPÉCIALITÉ D'APPAREILS D'AÉRAGE -----

Boulevard Willem-De Roo, NIEUPORT — Tél. 140

The Navigation & Stevedoring C^o

QUAI NIEUPORT

-- Tél. 35 et 14 --

Télégramme : Navigation Nieuport



IMPORTATION et EXPORTATION



Courtier maritime

Affrètement — Assurances

Chargement et déchargement
de toutes marchandises

NIVERTA

Fabrique de Quincaillerie

NIEUPORT (Belgique)

Tél. 150 code A. B. C.

Compte chèques 184.304

SPECIALITE
de Targettes et Serrures à verrous

Médailles
Verrous, Cadenas, Pivots
Piliers, Jetons

Nieuwpoortsche Vereeniging voor Handel en Havenbedrijf N. V.

“ ASSOCIATION NIEUPORTOISE POUR LE COMMERCE „ Société Anonyme

IMPORTATION -- EXPORTATION -- COURTIERS DE NAVIRES
ENTREPRISES DE CHARGEMENT ET DÉCHARGEMENT DE NAVIRES

Charbons - Cokes - Brais - Expéditions - Affrètements - Assurances
et Transport. Hangars fermés pour marchandises périssables

BUREAUX : Rue des Cuisiniers, 1
HANGARS ET GRUES : Quai

NIEUPORT

Compte chèques postaux : 173.412
Téléphone : NIEUPORT 148
Télégrammes : NIPORAF

The Nieuport General Trading & Harbour C^o

IMPORT - EXPORT - BUNKERING - STEVEDORING - SHIPBROKERS

ENTREPRISES GÉNÉRALES DE CONSTRUCTION

Georges JACQUET

Vente et location de villas et terrains
à NIEUPORT-BAINS TÊL. 83

SARDINERIE
HENRI
CARBONEZ

SOCIÉTÉ ANONYME
à NIEUPORT (Belgique)



MARQUES DÉPOSÉES :

Trois Panificateurs — Nieupoitises
Armide — Écluses de Nieuport
Gabrielle Petit



EXPORTATION

Fabrique de Meubles
GROS et DÉTAIL

-- Meubles ordinaires et de luxe --
Travail en série et d'après dessins

**P. DE VRIJ-
BRUNEEL**

Rue des Cuisiniers
NIEUPORT (Ville)

EXPORTATION

**The Standard
Shipping C^o**

Ship and Insurance Brokers
Shipping Agents

*Regular Service
Nieuport-London*

Tel. : Nieuport 46
Telegraphic Address : Standard Nieuport

NIEUPORT QUAY, 11

**SCIERIE
BOIS DU NORD**

J. HUYGHEBAERT
NIEUPORT



TÉLÉPHONE : 6

Compte
chèq. postaux : 424.26

Adr. télégraph. :
HUYGHEBAERT-NIEUPORT

POLICE ET DROITS DE POLICE MARITIME

La police du port de Nieuport tombe sous l'attribution d'un commissaire maritime qui relève du Gouvernement.

Les droits sont perçus par ce fonctionnaire à raison de 1 franc par tête d'équipage et d'un droit fixe de 30 francs sans distinction de pavillon.

Les droits sont perçus une fois par mois.

PORT DE PÊCHE

La pêche maritime est pratiquée sur les bancs de la côte. Quatre-vingts barques à voiles et mixtes à moteur sont attachées au port de Nieuport. Les produits de la pêche saisonnière : harengs, sprats, etc., sont mis en conserve par différentes usines locales et sont très recherchés.

Des cultures d'huîtres, de homards et de moules sont



MOUVEMENT DU PORT

1913....	214 navires.	Tonnage : 50,144 ton.	Moorson.
1921....	8 »	» 1,586	»
1922....	54 »	» 12,223	»
1923....	148 »	» 26,243	»
1924....	322 »	» 50,022	»
1925....	414 »	» 76,294	»
1926....	619 »	» 114,954	»
1927....	581 »	» 101,859	»
1928....	398 »	» 78,136.63	»
1929....	531 »	» 106,746.92	»

MARCHANDISES IMPORTÉES

Bois de construction, charbons, sels bruts, ardoises, grains, etc.

MARCHANDISES EXPORTÉES

Briques, ciments, tuiles, asbestes, produits chimiques, produits des carrières de grès et de porphyre, meubles, verres à vitres, fers bruts et laminés, etc.

établies sur les bords du chenal. Elles jouissent d'une renommée universelle et leurs produits sont très estimés par la clientèle estivale de nos plages. Les canaux et rivières convergeant vers l'arrière-port sont abondamment fournis de poisson; Nieuport est d'ailleurs un lieu de rendez-vous des amateurs de la pêche à la ligne.

POSSIBILITÉS D'INDUSTRIALISATION

Mieux que tout autre port, Nieuport est apte à recevoir les installations de nombreuses usines. Le terrain ne manque pas et notamment le long des berges du chenal maritime où il serait possible d'établir petit à petit des murs de quai permettant aux usines de diminuer considérablement leurs frais de manutention.

De plus, Nieuport est le port belge le plus rapproché de la côte anglaise et son système de canaux et de voies ferrées met le port en communication rapide et directe avec l'intérieur du pays et la France.

La meilleure preuve de l'intérêt que présente Nieuport au point de vue industriel est le nombre d'industries qu'on y rencontre et qui toutes s'occupent de l'exportation : bri-

HANDEL & SCHEEPVAART

SOCIÉTÉ ANONYME

Rue Euphrosine Beernaert, 42
OSTENDE (Belgique)

Directeur : G. VANDESOMPEL

Télégrammes :
HANDEL-OSTENDE
» NIEUPORT

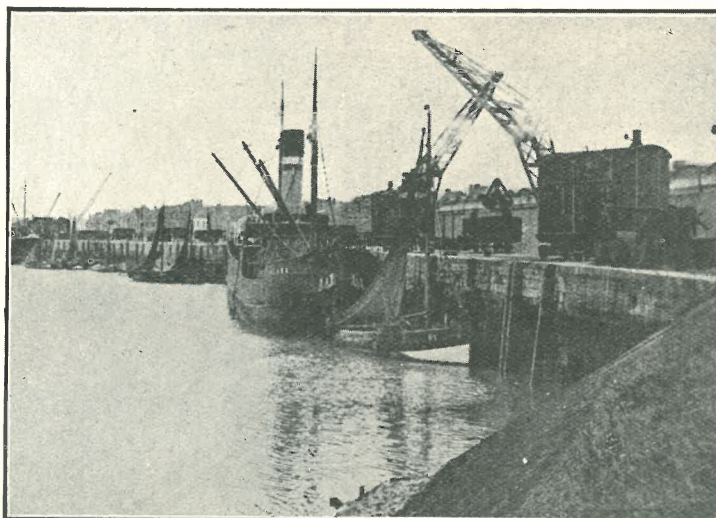
SUCCURSALE A NIEUPORT, RUE LONGUE, 143

Téléphone :
OSTENDE N° 606
NIEUPORT N° 47

Affrètements et
Expéditions

CHARBONS
COKES
CHAUX

Importation de
CHARBONS
ANGLAIS



Compte Ch. Post. :
N° 763

PAVÉS
ET BORDURES
EN GRANIT
DE SUÈDE
ET DE NORVÈGE

EXPORTATION DE
MACADAM
BRIQUES
ET CIMENT

s/s. « CLARA » 950 Tonnes D. W.
s/s. « ANNA » 850 Tonnes D. W.

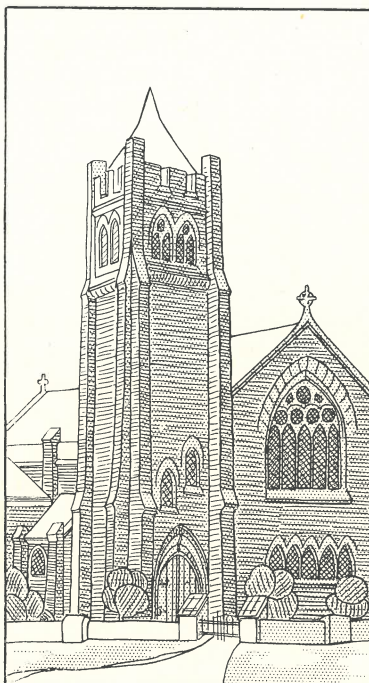
Briqueteries Mécaniques de Nieuport et Extensions

Usines à NIEUPORT-VILLE
au Canal de Passchendaele
à WULPEN et à OOST-DUINKERKE

Directeur :
I. FLORIZOONE
OOST-DUINKERKE

BRIQUES MÉCANIQUES DE
LUXE, dites de parement, pour
façades; de toutes formes et
dimensions, pleines, trouées,
creuses et repressées.

BRIQUES-ÉPONGE. Briques
chanfreinées, moulurées, ra-
diales et creuses. Teintes jaune
crème, jaune à flamme, rose,
jaune foncé, rouge.



MOULURES ET PIÈCES SPÉ-
CIALES pour ornements. Exé-
cutées sur commandes d'après
dessins.

DALLES EXTRA-DURES EN
PORPHYRITE.

Spécialité pour RESTAURA-
TION D'ANCIENS MONU-
MENTS.

Sables des Dunes.

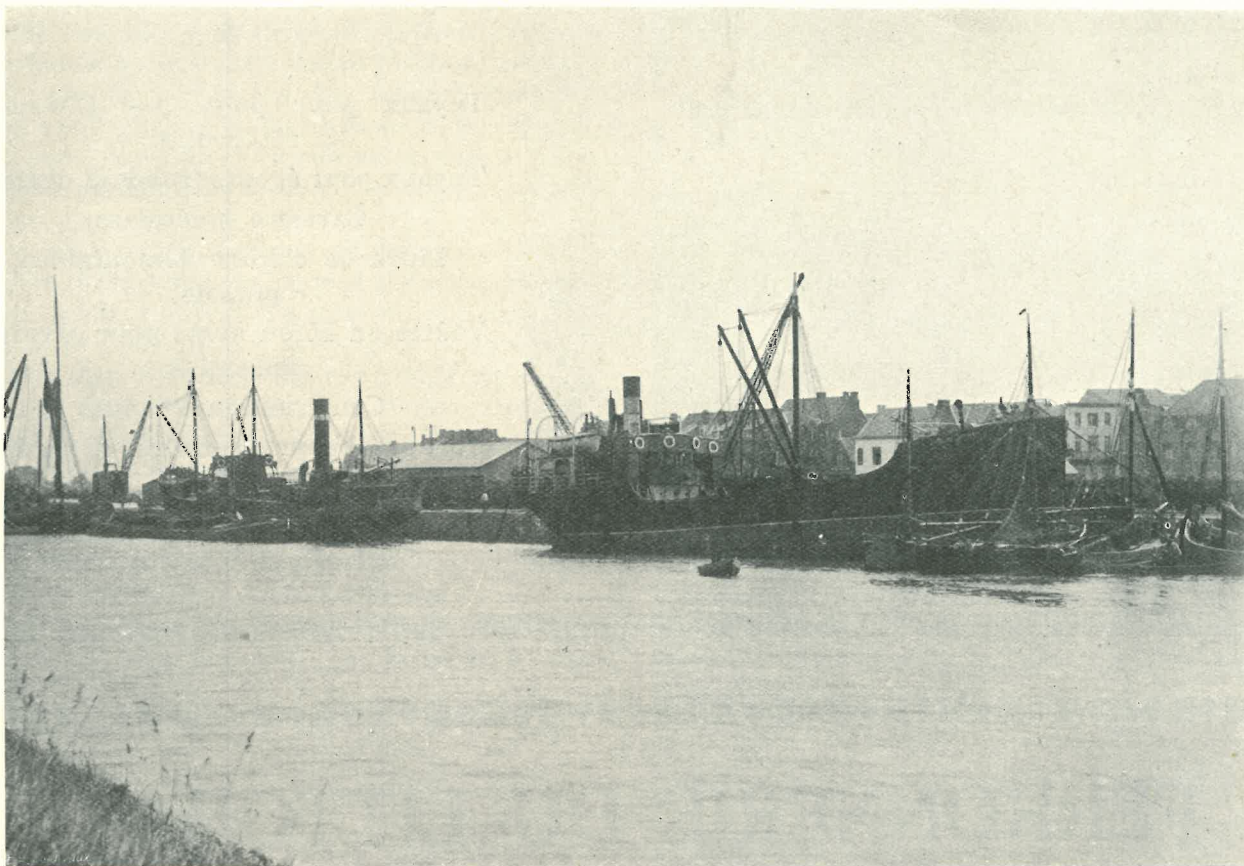
queteries, fabriques de produits chimiques, de béton, de fils de fer et de treillage mécanique, ferronneries, fabriques de meubles, conserveries de poisson, tissages, etc.

Nieuport, lorsqu'on examine sa situation, apparaît immédiatement comme devant être un grand port de notre littoral, car il est le seul port naturel de la côte; formé par l'Yser et recevant les eaux extrêmement abondantes de plusieurs canaux, il ne nécessite pas de bassin de chasse et,

Attendu que les exigences du commerce maritime de Nieuport exigent l'amélioration et l'extension des installations existantes, par l'exécution d'une série de travaux qui, en même temps, favoriseront l'industrie de la pêche et faciliteront l'écoulement des eaux intérieures.

ARTICLE 1^{er}. — Seront construits par l'État :

Une deuxième tête de pont dans le chenal du bassin à flot existant; l'écluse aura une longueur utilisable de



en plus, la rade de Nieuport est reconnue comme excellente : la disposition des bancs de la côte, la profondeur de la rade, la solidité du sol pour l'ancrage sont des plus satisfaisantes.

L'AGRANDISSEMENT DU PORT

En 1913 une convention fut passée entre l'État et la ville de Nieuport pour l'aménagement du port et le perfectionnement de ses installations maritimes.

Cet accord est le suivant :

LA CONVENTION DE 1913

Entre M. Helleputte, ministre de l'Agriculture et des Travaux publics, et M. Michel Levie, ministre des Finances, d'une part, et le collège des bourgmestre et échevins de la ville de Nieuport, agissant au nom de celle-ci, en exécution d'une décision du conseil communal en date du 16 mai 1913 et sous réserve d'approbation par les autorités supérieures, d'autre part :

Il a été convenu ce qui suit :

Vu la convention des 21-31 mai 1895, approuvée par l'article 5 de la loi du 11 septembre 1895;

150 mètres; le seuil de la tête de pont sera construit à la hauteur — 4 m. 50.

Un quai de 35 mètres de longueur dans le chenal de la nouvelle écluse, du côté ouest et y relié au moyen d'une passerelle.

L'État allongera le quai en béton armé existant dans le bassin à flot précité, sur une longueur de 226 mètres en aval et de 44 mètres en amont.

La partie du vieux chenal devenue inutilisable pour l'écoulement des eaux intérieures sera incorporée au bassin à flot, lequel, par conséquent, s'étendra jusque devant la ville.

Ce bassin sera en communication avec l'arrière-port au moyen d'une écluse de 45 mètres de longueur utilisable et de 6 mètres de largeur utilisable également à construire par l'État.

L'État construira un pont mobile au-dessus de cette écluse de façon à assurer les communications entre la ville et les terrains situés entre le bassin à flot et le chenal d'écoulement à construire pour l'écoulement des eaux intérieures.

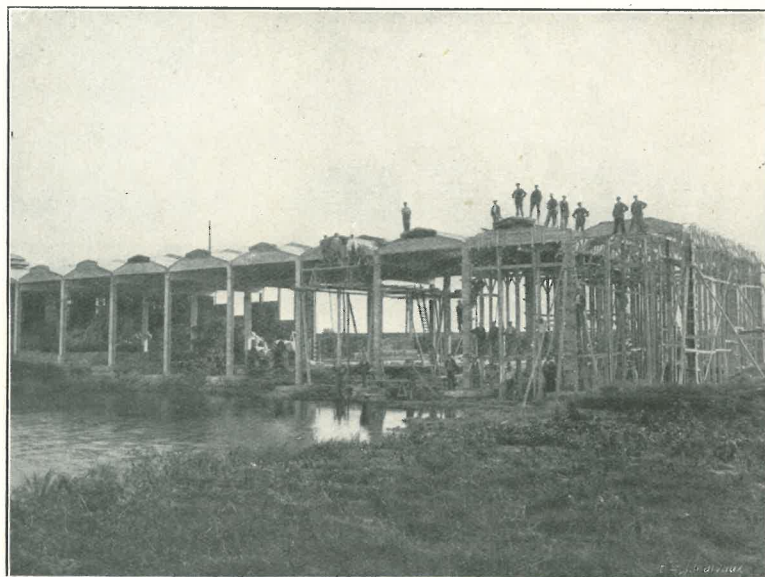
ART. 2. — Tous les travaux précités seront exécutés par les soins de l'État et seront payés par le Trésor public.

Dès que ces travaux seront terminés, l'État exploitera

BÉTON ARMÉ

TÉLÉPHONE 77

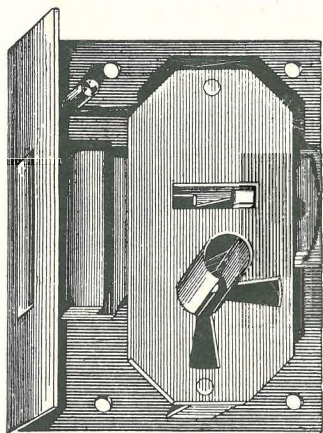
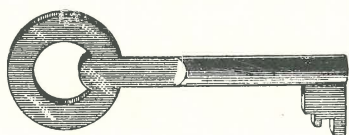
G. De Maesschalck & C^o NIEUPOORT



▼
Tuyaux pour puits. — Citernes,
réservoirs
Tuyaux pour égouts (ronds et ovales)
Caveaux funéraires
Murs de clôture démontables,
piquets
Voûtes en béton armé pour caves et
magasins
Construction d'usines
Bordures pour trottoirs et jardins
Construction de logias et garde-
corps aux villas
Grillages sur dessin donné

FERRONNERIE DU LITTORAL

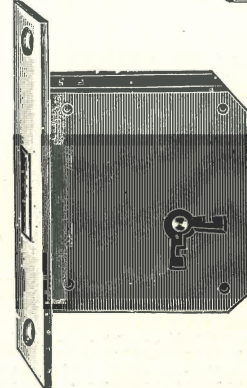
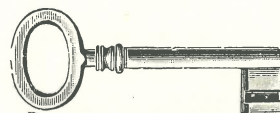
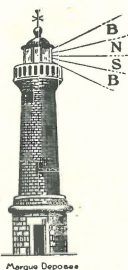
SOCIÉTÉ ANONYME



*Bijzondere Fabricatie
van Sloten voor Gebouwen
en Meubels*

Téléphone : 116, NIEUPOORT
Adresse télégraphique : "Lial. Nieuport"

*Fabrication spéciale
de Serrures de Bâtiments
et de Meubles*



*Special Manufacture
of Locks for Furniture
and Buildings*

le bassin à flot et accessoires et prélèvera les droits et taxes au profit du Trésor. Ces droits et taxes seront fixés par arrêté royal après approbation par le corps législatif de la présente convention et ce au moment où le mouvement annuel du port de Nieuport (importations et exportations) atteindra un tonnage total de 600,000 tonnes Moorsom.

A ce moment le bassin à flot et accessoires, l'écluse, son chenal d'accès ainsi que l'écluse pour les bateaux naviguant sur eaux intérieures, deviendront la propriété de la ville de Nieuport qui se chargera de leur entretien et exploitation et prélèvera les taxes et droits à son unique profit.

Ces taxes devront être approuvées par le Gouvernement. Le procès-verbal de la remise sera dressé par l'intermédiaire d'un fonctionnaire de la direction des Ponts et Chaussées et d'un délégué de l'administration communale de Nieuport, y autorisé. Il aura force exécutoire endéans les trois premiers mois de l'année qui suit celle au cours de laquelle on aura atteint les 600,000 tonnes précitées.

ART. 3. — La ville de Nieuport remboursera à l'État tous les frais de construction du bassin à flot et accessoires, au moyen de trente annuités. Ce montant, fixé approximativement à 3,500,000 francs, y compris la somme de 1,705,000 francs dont question à l'article 3 de la convention des 21-23 mai 1895 dont question ci-dessus, sera fixé définitivement après l'exécution complète des travaux : il portera intérêt à raison de 3 % au profit de l'État depuis le jour où la ville en question prélèvera les droits et taxes à son profit. La première annuité sera versée par la ville à la fin de l'année de la date de signature du procès-verbal de remise, indiqué à l'article 2 ci-dessus.

ART. 4. — La présente convention complète et modifie celle des 21-31 mai 1895, approuvée par la loi du 11 septembre 1895.

ART. 5. — Tous les frais qu'entraîneront ces pièces seront à charge de l'État; l'inscription sera gratuite.

Fait en deux originaux à Bruxelles le 30 juin 1913 et à Nieuport le 10 mai 1913.

Le ministre des Finances,
LEVIE.

*Le ministre de l'Agriculture
et des Travaux publics,*
HELLEPUTTE.

Au nom du collège :

Le Secrétaire,
T. DOBBELAERE.

Le Bourgmestre,
J. SNAUWAERT.

Convention approuvée par l'article 1^{er}, 8^o, de la loi du 25 mai 1914 (*Moniteur* du 30 mai, n^o 150).

* * *

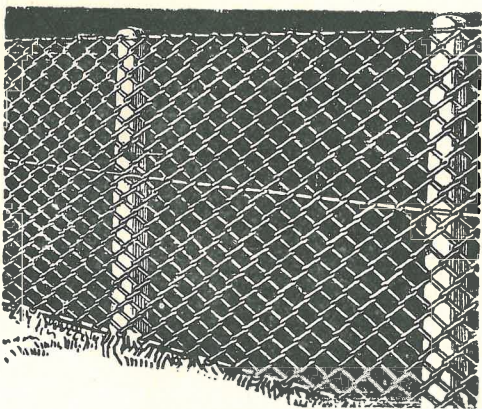
La guerre, qui avait tout bouleversé, avait fait perdre jusqu'au souvenir de ce projet et ce fut par un hasard providentiel qu'il fut retrouvé. Se réalisation se fera graduellement.

Déjà de très grosses sommes ont été allouées par l'État pour la réfection de l'estacade ouest.

Lorsque la réalisation de la convention de 1913 sera faite, Nieuport sera un des ports les mieux agencés de notre littoral et même du continent.

L'avenir de Nieuport est en bonne voie : sa chambre de commerce est extrêmement active et ses dirigeants poursuivent avec intelligence et ténacité le plan du développement maritime et industriel.

TREILLAGE MÉTALLIQUE DES FLANDRES



MAURICE PROVÉ NIEUPORT

Spécialité de Treillis à simple torsion en fil galvanisé pour Volières, Poulailers et Chenils.

Clôtures en tous genres pour Prairies, Cottages, Lawn-Tennis, etc.

Spécialité de gros Treillis au fil de 5 mm. Toutes mailles.

TÉL. :
137

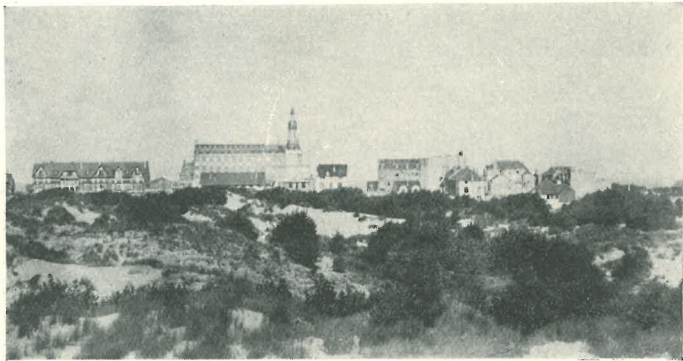
Ch. post. 21692
Adr. télégr. :
VLECHTWERK
Nieuport

II. — Nieuport-Bains

Cité balnéaire située sur le territoire d'Oostduinkerke, à l'ouest de l'embouchure de l'Yser.

Trains directs pour Bruxelles par Dixmude et Gand. Tramways électriques desservant toutes les plages du littoral.

Route pavée vers Nieuport-Ville d'où partent de bonnes routes vers Ostende, Bruges, Dixmude, Furnes et la France.



(Photo Syndicat d'Initiative.)

Route dite « Route Royale », serpentant à travers dunes vers Groenendijk, Oostduinkerke, Saint-André, Coxyde, Saint-Idesbalde et La Panne.

Fondé en 1865 par M. Benjamin Crombez, Nieuport-Bains fut complètement détruit pendant la guerre et reconstruit depuis.

Extrémité nord du front occidental et avance extrême de l'armée allemande, Nieuport-Bains fut, avec Nieuport-Ville et ses écluses, un point stratégique important qui fut

tenu jusque dans les premiers mois de 1917 par l'armée française, qui y travailla en collaboration avec les sapeurs-pontoniers belges. Puis le secteur fut repris par l'armée anglaise, qui le repassa aux Français en novembre 1917; le 10 février 1918, les Belges reprirent à Nieuport la succession de ces derniers.

Le visiteur qui débarque à Nieuport-Bains est frappé par les dimensions de cette plage et par



(Photo Maelstaf.)

l'importance des immeubles. La digue et les avenues sont longues et larges et, dans les environs, le pays a gardé son caractère de grande nature intacte et impressionnante.

La perspective unique de l'estran qui se prolonge sans interruption jusqu'à Dunkerque, les dunes qui bordent la

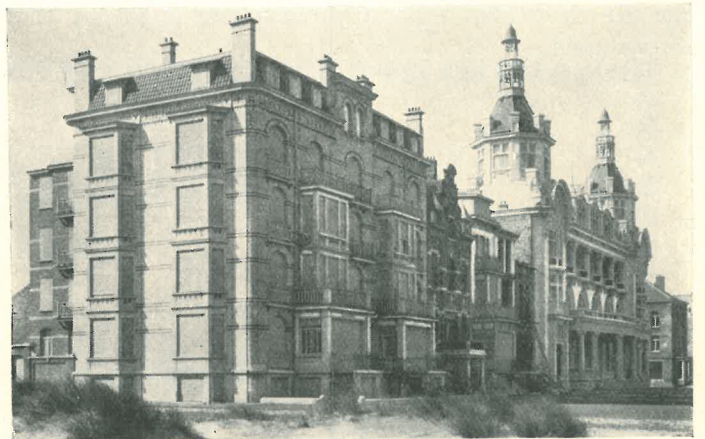
mer et qui entourent Nieuport-Bains, l'animation du port, la vallée de l'Yser, le Polder qui s'étend derrière les dunes, constituent autant de paysages que hantent les peintres et qui les hantent.

Nieuport a toujours été fréquenté par les artistes, et les savants y sont attirés par la flore et la faune spéciales aux régions maritimes et poldériennes admirablement représentées ici.

Les coquillages qui jonchent l'estran jusqu'à La Panne y sont d'une richesse inouïe et leur provision se renouvelle à chaque marée.

Poissons de mer à l'embouchure de l'Yser, poissons d'eau saumâtre dans le chenal, poissons d'eau douce dans les canaux de Nieuport; il n'en faut pas plus pour attirer un contingent de pêcheurs amateurs de tout âge. Les estacades semblent du reste avoir été construites pour leur plaisir. Ils y installent leurs carreaux ou leurs lignes de fond. D'autres y pêchent à la gaule ou se contentent de faire ample provision de moules et de crabes entre les piliers de l'estacade. La vallée de l'Yser, les schorres, l'estran, la dune et les champs offrent au chasseur un gibier varié à souhait.

Comme partout, il y a des tennis à Nieuport-Bains et les plaisirs de la mer et de la plage y sont inépuisables.



(Photo Nels, Bruxelles.)

Lorsque le vent souffle trop fort, les habitués se rendent dans la dune accueillante, boisée et ombreuse.

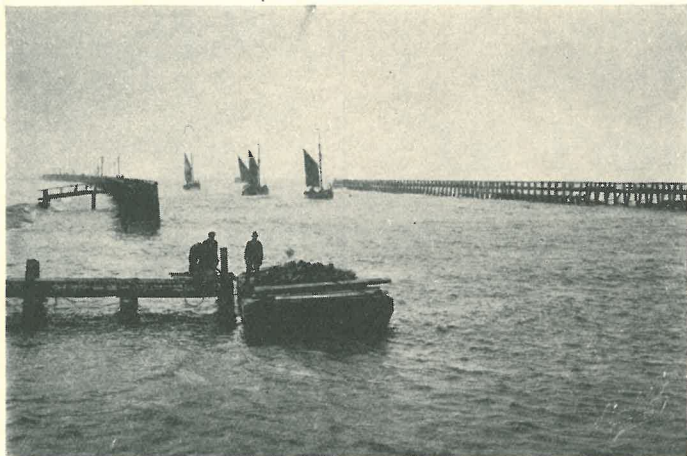
Nieuport-Bains est une plage de famille. Le repos absolu et la sécurité complète dont on y jouit, joints à la beauté de la campagne environnante, en font un lieu de villégiature recherché par une clientèle fidèle qui s'accroît d'année en année.

Il a toujours été assez difficile de se procurer des terrains à Nieuport-Bains.

La cession récente de 93 hectares de dunes à la SOCIÉTÉ MOBILIÈRE ET IMMOBILIÈRE DU LITTORAL, la mise en exploitation du *Grand Hôtel*, la reconstruction des estacades et des golf links; l'ouverture de la ligne électrique Le Zoute-La Panne via Nieuport-Bains, sont des éléments de succès certain, succès qui dépassera les espoirs et les certitudes des plus optimistes.

YACHTING. — L'endroit se prête merveilleusement à ce sport.

Les estacades, le port, le bassin à flot et le chantier naval de Nieuport en assurent toutes facilités.



(Photo Maelstaf.)

Les fêtes enfantines sont organisées avec un soin tout particulier.

Le trafic commercial du port de Nieuport anime agréablement le séjour du villégiateur.

On traverse le chenal en nacelle pour accéder aux GOLF-LINKS situés sur la rive est de l'Yser où se trouve également le phare.

LES ESTACADES qui furent très endommagées pendant la guerre se reconstruisent activement, elles sont accessibles dès maintenant au public et se prêtent admirablement à la pêche au carrelet.

LE CHENAL DE L'YSER à marée basse permet aux bateaux de pêche de s'échouer le long de ses berges et

constitue un lieu idéal de flânerie. Le canotage y est pratiqué en tout temps.

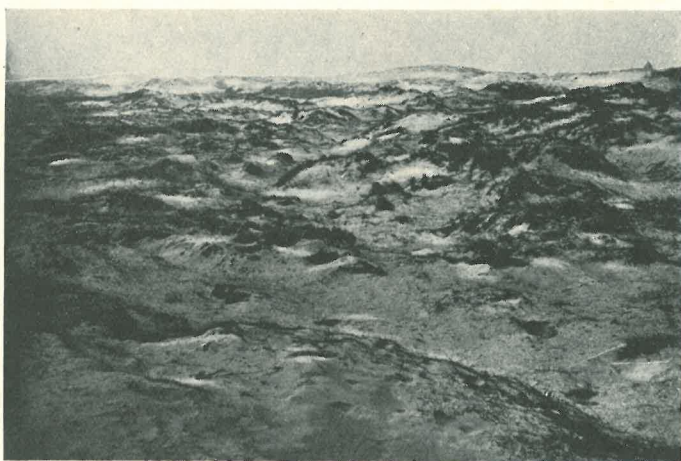
Plus de 100 hectares de dunes magnifiques s'offrent à la promenade.

Grâce à leur lotissement par la SOCIÉTÉ SIMLI, qui y construit des routes, leur accès en sera aisé et l'on pourra y édifier des cottages. La distribution du gaz et de l'électricité y est déjà assurée.

Des jeux de tennis seront créés à différents endroits, spécialement dans les parties ombragées qui couvrent une grande partie du domaine.

La flottille de pêche de Nieuport au repos dans son havre. Nuit et jour ces bateaux croisent dans la mer du Nord devant les villas, et leur entrée et sortie dans le port constituent un spectacle très goûté par les habitués des estacades.

Et voici toujours des dunes, se déroulant sans interrup-



tion jusqu'à la frontière française. Elles sont tellement importantes entre Nieuport et La Panne que l'on pourra y construire des milliers de cottages sans en altérer leur majesté ni nuire à leur grandeur.

