

DE SCHELDEBAROMETER



VL

Door "indicatoren" of graadmeters in beeld te brengen, proberen wij te achterhalen of het kust- en Nederlands-Vlaamse Schelde-beleid voldoende aandacht schenken aan mens, natuur en economische ontwikkeling.

DE VRAAG:

Hoeveel wordt er gebaggerd en gestort in het Schelde-estuarium?

DE INDICATOR:

Jaarlijks volume gebaggerd en gestort materiaal in de Westerschelde en Beneden-Zeeschelde

WAAROM DEZE INDICATOR?

Een optimale toegankelijkheid van het Schelde-estuarium is van fundamenteel belang voor de economische ontwikkeling van de Scheldehavens en staat dan ook hoog aangeschreven in het Nederlands-Vlaamse beleid rond de Schelde. Het verzorgen van een voldoende diepe en brede vaargeul is hier onlosmakelijk mee verbonden. Het biedt garanties voor de (huidige) scheepvaart van en naar de Vlaamse en Nederlandse havens in Vlissingen, Terneuzen, Gent en Antwerpen.

Om de toegangswegen vrij te houden worden baggerwerken uitgevoerd in opdracht van de Vlaamse overheid. Dit gebeurt door lokale verdiepingen en verbredingen, ook 'aanlegbaggerwerken' of 'verruiming' genoemd. Om daarna de breedte en diepte van de vaargeul te behouden, zijn er ook permanente onderhoudsbaggerwerken nodig. Het Schelde-estuarium heeft drie verruimingsperiodes gekend: 1967-1978, 1997-2001 en 2008-2011. Deze laatste verruiming van de Westerschelde (WS) en Beneden-Zeeschelde (BZS) werd recentelijk afgerond.

Het opstellen en opvolgen van een bagger-stort-strategie en de hieraan gekoppelde volumes gebaggerd en gestort bodemmateriaal naar locatie, vormt één van de uitgangspunten van het beheer van de Schelde.

WAT ZEGT DEZE INDICATOR?

Ze geeft een overzicht van de totale hoeveelheden gebaggerd en gestort materiaal in de WS en BZS ten behoeve van de bereikbaarheid van de Scheldehavens. Daarnaast zijn er in het Schelde-estuarium nog andere bodemberoerende activiteiten



voor bijvoorbeeld de toegang tot de sluisen en het Zeekanaal en de aanlegplaatsen van de overzetboten. De gegevens hiervan zijn niet mee opgenomen.

WAT ZIJN DE RESULTATEN? WAAROM DIT RESULTAAT?

Al sinds ongeveer 1885 voert Vlaanderen bagger- en stortwerkzaamheden uit in de Schelde. Beschikbare tijdsreeksen voor bagger- en storthoeveelheden in de WS en BZS startten respectievelijk vanaf 1955 en 1931.

Het Schelde-estuarium kende in de periode van verruimingswerken piekhoeveelheden gebaggerd materiaal in 1975 (16,0 miljoen m³ gebaggerd, waarvan 13,4 in de WS) en in 1998 (17,0 miljoen m³ waarvan 14,2 in de WS). Tussen de eerste en tweede verdieping werd in het Schelde-estuarium gemiddeld 12,3 miljoen m³ materiaal gebaggerd per jaar. Na de tweede verruiming was dat 9,7 miljoen m³. Vorig jaar kwam de WS ook meermaals in het nieuws met de derde verruiming, die voorzag in een totale hoeveelheid gebaggerd materiaal van zo'n 22,1 miljoen m³.

De storthoeveelheden in de WS volgen het patroon van de baggeractiviteiten, hoewel doorgaans minder materiaal teruggestort

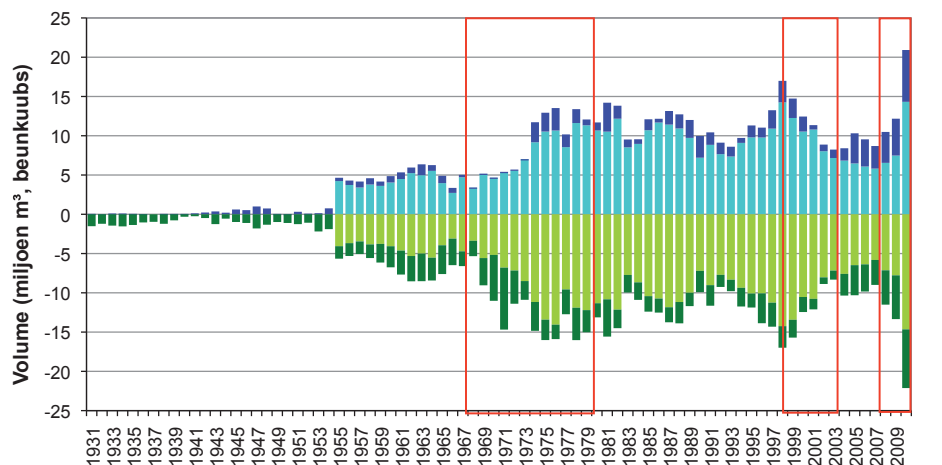
wordt dan is gebaggerd. Ook in de BZS was (her)gebruik van het baggermateriaal, bij de ophoging van haven- en industrieterreinen, tot 1970 niet ongewoon.

KANSEN EN BEDREIGINGEN?

Baggeren en storten kan een invloed hebben op het meergeulensysteem van het Schelde-estuarium. Dit systeem wordt gekenmerkt door geulen of diepere gedeelten in de rivierbodem, afgewisseld met platen of zandbanken die droogvallen bij laagwater. Het meergeulensysteem is ondermeer belangrijk voor de scheepvaart (scheiding vervoersstromen), de diversiteit aan leefgebieden (ondiep water, slikken, schorren) en de snelheid waarmee het getij het Schelde-estuarium kan binnendringen.

Om dit meergeulensysteem niet te verstoren bergt men de baggerspecie, een mengsel van zand en slib dat vrijkomt bij het baggeren, op een zo aanvaardbaar en duurzaam mogelijke wijze, bij voorkeur binnen het estuarium. In de huidige vergunning voor het storten van bodemmateriaal in de WS zijn daarom maximale storthoeveelheden vastgelegd. Het opvolgen van kwaliteitsparameters laat toe het storten van de baggerspecie bij te sturen waar nodig om ongewenste effecten tegen te gaan. Door het storten van baggerspecie op de randen van de platen wordt verder beoogd om ecologisch waardevolle leefgebieden te scheppen.

Heidi Debergh



■ Gebaggerd materiaal ZS ■ Gebaggerd materiaal WS ■ Gestort materiaal ZS ■ Gestort materiaal WS
■ Jaarlijks volume gestort (blauw) en gebaggerd (groen) materiaal in de Westerschelde (WS, lichte kleuren) en Beneden-Zeeschelde (ZS, donkere kleuren). Waarden zijn uitgedrukt in beunkuubs (d.i. aantal m³ zoals gemeten in de laadbak of beun), dit betekent dat geen rekening wordt gehouden met de dichtheid van het materiaal zoals het oorspronkelijk in situ werd aange-troffen. De drie perioden van verruimingswerken zijn weergegeven in een rood kader (Bron: Afdeling Maritieme Toegang)