

## **Geweispons *Haliclona oculata* (Linnaeus, 1759) en *Raspailia ramosa* (Montagua, 1814) gevonden op de stranden van de Westkust**

**Ingrid Jonckheere**

### **Inleiding**

Tijdens het jaar 2016 werden op verschillende tijdstippen fragmenten van sponzen gevonden op de stranden van de Westkust. Al snel ging een discussie van start tussen de drie waarnemers want het waren beide vertakte sponzen maar de uiterlijke kenmerken wezen erop dat het om twee verschillende soorten ging. Dat de ene soort de Geweispons *Haliclona oculata* was, daar waren we het alle drie al snel over eens maar welke was de andere soort?

### **Methode**

De meest sponzen bestaan uit een skelet dat is samengesteld uit losse naaldachtige bouwsteentjes, spicula die een lengte van 10-1000 micrometer kunnen hebben (fig. 1). Deze skeletdeeltjes zijn ofwel van kiezel of van kalk. De spicula verschillen per soort spons en zijn een sluitend determinatie kenmerk.

Wanneer je een stukje spons in javel legt, dan lost de geleïachtige massa op en blijven de minuscuul kleine spicula over. Dit was wat we deden. We legden een druppeltje van de oplossing tussen twee dekglasaasjes en bekeken het preparaat onder de microscoop. Maar toen begon het pas. Het bleek geen eenvoudige klus. Wanneer je de determinatiewerken erbij neemt dan blijken de spicula van veel soorten heel erg op elkaar te lijken. Aäron Fabrice vroeg Francis Kerckhof om hulp. Ikzelf probeerde het op mijn eentje uit te vlooien. Uiteindelijk kwamen we tot dezelfde conclusie, de tweede soort is *Raspailia ramosa*.

### ***Raspailia ramosa***

*Raspailia ramosa* is een vertakte spons met een chocolade – kastanjebruine of geel bruine kleur. De Franse benaming is niet voor niets ‘Eponge rameaux de chocolat’. De spons kan wel 10 tot 20 cm hoog worden. De takken zijn bedekt met lange, fijne haren en hebben een doorsnede van maximum 1 cm. Het is een algemene soort. De spons vestigt zich op harde substraten in het infralittoraal en verkiest gebieden met zware stroming en troebel water.

Je kan *Raspailia ramosa* in het hele Noordoost-Atlantische gebied vinden, inclusief de Noordzee en het Kanaal alsook in de Middellandse zee. (<http://doris.ffessm.fr>)

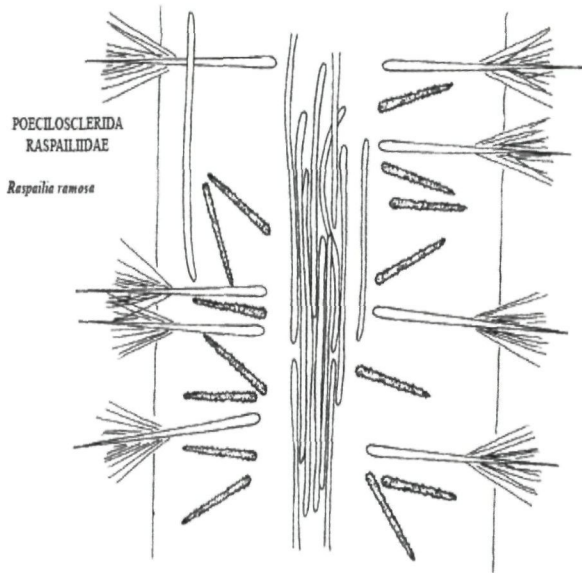


Fig. 1. Skeletopbouw *Raspailia ramosa* (Naar: Picton, 2011)

### Recente waarnemingen *Raspailia ramosa*

Datum	Vindplaats	Aantal	Waarnemer
16/02/2016	Koksijde	1	Ingrid Jonckheere
5/03/2016	Koksijde	1	Aaron Fabrice
26/05/2016	De Panne Westhoekstrand	1	Nicole Hamers
1/11/2016	De Panne	2	Aaron Fabrice

### Geweispons *Haliclona oculuta*

De Geweispons is eveneens een vertakte spons met een geelbruine of grijsbruine kleur maar kan ook groenachtig, roodachtig of grijspaars zijn. De geweispons kan tot wel 30 cm hoog worden. De takken zijn meestal tussen 0,5 en 1 cm in doorsnede en voelen zacht aan. De uitstroomopeningen zijn klein maar duidelijk te zien en zijn in rijen geordend over de takken. De spons vestigt zich op harde substraten beneden de laagwaterlijn. Deze soort kan goed tegen lagere zoutgehaltes. De Geweispons komt voor in het hele Noordoost-Atlantische gebied, inclusief de Oostzee. Hij komt niet voor in de Middellandse Zee.

### Recente waarnemingen *Haliclona oculata*

De Geweispans wordt wel vaker waargenomen op onze stranden maar was vroeger veel algemener. Ik vond diverse meldingen in de Strandvlo terug (o.a. Kerckhof *et al.*, 1983; Kerckhof, 1987; Simons *et al.*, 1988; Vanderperren, 1992; De Blauwe *et al.*, 2009). Recent noteerde ik de volgende vondsten:

Datum	Vindplaats	Aantal	Waarnemer
16/02/2016	Koksijde	1	Ingrid Jonckheere
6/03/2016	Koksijde	1	Aäron Fabrice
1/11/2016	De Panne	1	Aäron Fabrice

### Besluit

Sponzen leven op harde substraten maar nu en dan spoelen ze eens aan op het strand. De herkomst van de gevonden sponzen is de Noord Franse kust. *Raspailia ramosa* werd tot op heden nog niet gemeld in De Strandvlo wel beschreef Marie Thérèse Vanhaelen (1997) de vondst van twee fragmenten van de Struikspans *Raspailia hispida* aan de Westkust. De spicula's van deze sponzen werden toen niet bekeken. Misschien betrof het hier ook wel *Raspailia ramosa*? Al sluit ik niet uit dat er twee soorten *Raspailia* bij ons in de buurt voorkomen want ook Guido Rappé heeft aan de Westkust al *Raspailia* cf. *hispida* gevonden (mond. med.).

Zo zie je maar dat om alle twijfel weg te nemen, je bij het vinden van een spons, deze best meeneemt naar huis en verder bestudeert onder de microscoop.

### Summary

On a number of occasions in spring and autumn 2016 some erect, branching sponges have been collected from the western part of the Belgian coast. These proved to belong to two different species, the well-known *Haliclona oculata* and the much rarer *Raspailia ramosa*.

### Literatuur

- DE BLAUWE, H. & E. DUMOULIN, 2009. De zeefauna en -flora uit de jachthaven van Zeebrugge, in het bijzonder de fouling-organismen van drijvende pontons. De Strandvlo, 29(2):41-63
- KERCKHOF, F. & E. ENEMAN, 1983. Uit het Natuurhistorisch Archief (vervolg). De Strandvlo, 3(1):16-23
- KERCKHOF, F., 1987. Uit het Natuurhistorisch Archief. De Strandvlo, 7 (1): 4-15.
- LEEUIS, R., & D. WILLEMSE, P. SLOOF-SPIJKER, C. JACOBUSSE, 2005. Zeefauna in Zeeland. Fauna Zeelandica. Deel 1. Sponzen, Neteldieren en Ribkwallen, Wormen, Tentakeldieren, Stekelhuidigen en Zakpijpen. Stichting Het Zeeuwse Landschap. 207p.

- PICTON, B.E., MORROW, C.C. & VAN SOEST, R.W.B., 2011. [In] *Sponges of Britain and Ireland* [http://www.habitas.org.uk/marinelife/sponge\\_guide/sponges.asp?item=C4290](http://www.habitas.org.uk/marinelife/sponge_guide/sponges.asp?item=C4290)
- SIMONS, E. & G. SIMONS, H. CORSTANJE, 1988. Verslag van de strandexcursie te Oostduinkerke op 2 november 1988. De Strandvlo 8(4): 206-209.
- VANHAELLEN, M.-TH., 1997. De struikspoons, *Raspailia hispida* tweemaal aangespoeld aan de Westkust. De Strandvlo, 17 (1): 27
- VANDERPERREN, J-P, 1992. Verslag Natuurhistorisch archief. De Strandvlo, 12(1): 22-27 <http://doris.ffessm.fr>

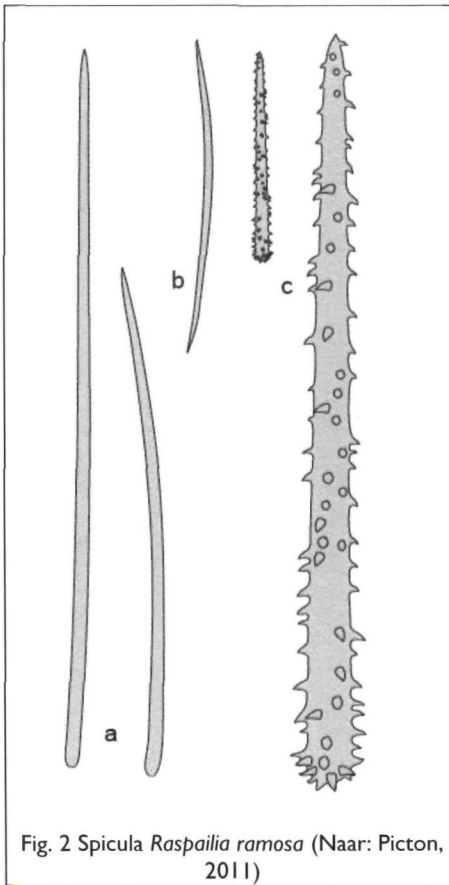


Foto 1: Spicula *Raspailia ramosa* (Foto: Aäron Fabrice)

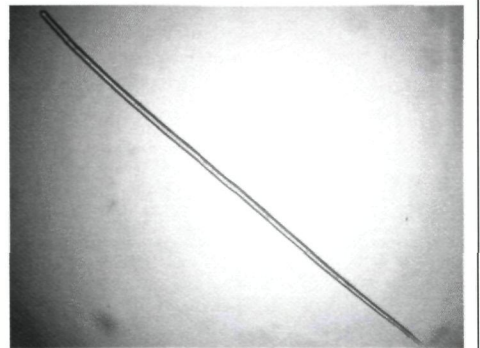


Foto 2: Spicula *Raspailia ramosa* (Foto: Aäron Fabrice)



Foto 3: *Raspailia ramosa* – Koksijde 16/02/2016 (Foto: Ingrid Jonckheere)

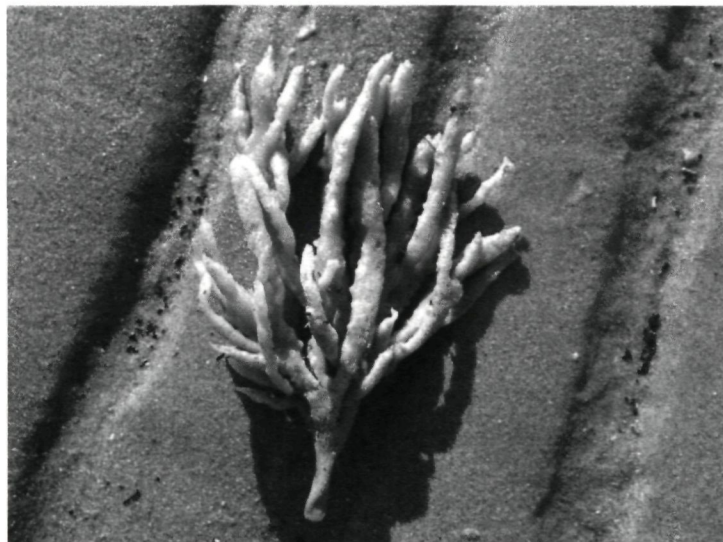


Foto 4: Geweisspons *Haliciona oculuta* – Koksijde 16/02/2016 (Foto: Ingrid Jonckheere)

Sint-Idesbaldusstraat 20 bus 402  
8670 Koksijde