

Verslag van de meerdaagse SWG-excursie van 5 tot 11 april 2016 naar Guidel (Zuid-Bretagne)

Nathal Severijns

Tien jaar al was het geleden dat we met de SWG-meerdaagse nog eens het zuiden van Bretagne hadden aangedaan. Dat was toen de meerdaagse naar Damgan in 2006 (Severijns, 2008). Op basis van de getijden werd nu voor de periode van dinsdag 5 april tot zondag 10 april 2016 gekozen. We vonden een geschikte locatie voor onze groep van ongeveer 30 personen in het centrum voor zeeklassen “Rêves de Mer” in Pen er Malo, een gehucht van Guidel, een tiental kilometer ten westen van de stad Lorient in Zuid-Bretagne.

Het was een lange rit, ook al waren de meesten tussen 5 uur en 7 uur 's ochtends vertrokken, waardoor iedereen die dinsdag pas in de vooravond toekwam. Het was zoals steeds een aangenaam ontmoeten van allemaal opgewekte vrienden met het vooruitzicht van een kleine week vakantie aan zee met leuke excursies, uitstappen en wandelingen. Het centrum “Rêves de Mer” was gelegen aan de rand van Pen er Malo, midden in de velden, op wandelafstand van het strand en vlak bij een mooi natuurgebied met twee mooie zoetwaterplassen, “Le Petit Loc’h” en “Le Grand Loc’h”, die veel vogels aantrekken, net achter de dijk, waar je heerlijk kon genieten van de mooie natuur, de uitzichten, de vogels, de plantengroei... .

Wij waren de laatste groep die een studieweek in “Rêves de Mer” doorbracht. Kort daarna zou het worden afgebroken en zou de locatie een andere bestemming krijgen. De verschillende gebouwen waren duidelijk al enige tijd niet meer intensief onderhouden maar alles was toch netjes en voldoende comfortabel. Dat gold ook voor de laboruimte waar we zoals gewoonlijk een groot deel van onze tijd doorbrachten voor het verwerken en determineren van het verzamelde of gefotografeerde materiaal, het opstellen van soortenlijsten, en zoals steeds, veel boeiende en vaak leerrijke discussies. De lage waters vielen telkens rond de middag, tussen 11 uur en 13 uur, met coëfficiënten van 100, 110 en tweemaal 116! De getijden zaten dus zeker al goed!

Bezochte locaties

Op woensdag 6 april hebben we eerst het strand vlak bij het centrum, aan de “Pont du Loc’h” en bij de monding van het riviertje “La Saudraye”, uitgebreid onderzocht en bemonsterd. Het zandstrand in de brede baai wordt er aan weerszijden omgeven door rotsen met daartussen grotere en kleinere rotspoelen, ideaal dus om een grote verscheidenheid aan mariene soorten aan te treffen. Uiteindelijk noteerden we er

ongeveer 160 in totaal. Daarbij enkele aardbeianemonen *Actinia fragacea*, die we ook op al de andere bezochte plaatsen hebben gevonden, de juweelanemoon *Corynactis viridis* (een koraal), en een levende zeemuis *Aphrodite aculeata*. Opvallende molluskenvondsten waren een verse pelikaansvoet *Aporrhais pespelecani*, kleine alikruiken *Littorina neritoides*, een levende kleine fuikhoren *Nassarius pygmaeus*, één levend exemplaar van het naaktslakje *Onchidella celtica*, de drie soorten schaalhorens (*Patella aspera*, *P. depressa*, en *P. vulgata*), één levende breedgeribde venusschelp *Clausinella fasciata*, klepjes van *Irus irus* in gruis, en schilden van zowel de sierlijke zeekat *Sepia elegans*, de gewone zeekat *Sepia officinalis*, als de gedoornde zeekat *Sepia orbignyana*. Bij de krab- en kreeftachtigen vielen een dode ovaalronde krab *Atelecyclus undecimdentatus* op, maar ook de heremietkreeft *Clibanarius erythropus* (die ook algemeen was op al de andere bezochte locaties), de exoot *Pachygrapsus marmoratus*, en *Xantho pilipes* en *Xantho hydrophilus* (= *X. incisus*). Ten slotte ook nog twee eikapsels van de golfrog *Raja undulata*, liefst een honderdtal stormmeeuwen *Larus canus*, en een reeds half vergaan karkas van een grijze dolfijn *Grampus griseus* die we bij het einde van de excursie aangespoeld op het strand aantroffen. Daarna hebben we met enkelen in de wegberm nog uitgebreid naar de planten gekeken, wat een lijstje van 20 soorten opleverde. Daarbij het Deens lepelblad *Cochlearia danica*, zeevenkel *Crithmum maritimum*, kustwolfsmelk *Euphorbia portlandica*, het kandelaartje *Saxifraga tridactylites*, en Venusnavel *Umbilicus chrysanthus*.

De volgende dag trokken we naar "La Roche Sèche" aan de Plage de Kerouriec, bij Erdeven, een tiental kilometer ten westen van de toegang tot het schiereiland van Quiberon. Hier troffen we een zeer brede en geweldig uitgestrekte baai met een grote soortenrijkdom aan wieren aan, meestal aangespoeld weliswaar, maar toch, en daarnaast een groot aantal lage rotspartijen vol leven. Sommige van die rotspartijen waren helemaal overgroeid met grote riffen van de honingraatworm *Sabellaria alveolata*, en ook de kokerworm *Serpula vermicularis* kwam daar talrijk op voor. Op het strand troffen we een zone met grote aantallen van de groene platworm *Convoluta roscoffensis* aan. Bij de 35 soorten wieren, noteerden we onder andere het Japans bessenwier (dat ook op al de andere locaties werd gevonden) en 24 soorten roodwieren waarbij *Gracilariaria multipartita*, *Nithophyllum punctatum* en in situ *Halopitys incurvus* en *Nemalion helminthoides*. Verder vonden we levende exemplaren van de dodemansduim *Alcyonidium digitatum*, de zeeanjelier *Metridium senile*, en de sipunculide wormen (dit zijn cylinder-symmetrische wormen die niet gesegmenteerd zijn) *Golfingia vulgaris* en *Sipunculus nudus*, twee soorten die we nog niet vaak zijn tegengekomen. Opvallende molluskenvondsten hier waren die van de naaktslakken *Chromodoris krohni*, *Facelina annulicornis*, en *Onchidoris muricata*, naast een vers wit wenteltrapje *Epitonium clathratulum*, opnieuw de drie soorten schaalhorens, een levende noordse rotsboorder *Hiatella arctica*, en enkele schilden van de gedoornde zeekat *Sepia orbignyana*. Ook interessant waren, ten slotte, de vondsten van een levende zeeklit *Echinocardium cordatum* op het strand, en enkele levende steenzeeëgels *Paracentrotus lividus*. Er stond behoorlijk wat wind, die het water

extra opstuwde zodra het tij gekeerd was, wat aan het einde van de excursie leidde tot mooi 'overvallende' golven in de branding, ideaal om nog een aantal mooie foto's te maken terwijl we terug wandelden.

Op vrijdag 8 april trokken we op excursie naar de zuidpunt van het schiereiland Quiberon, de "Pointe de Conguel", wellicht dé absolute toplocatie voor mariene biologie in het zuiden van Bretagne. Aan de rotspunt kan je bij laag tij naar een klein eiland, eigenlijk maar een paar tientallen meter achter de "Pointe". In dit gebied kunnen traditioneel veel soorten gastropoda en crustacea tussen de stenen worden waargenomen. Helaas is deze zone intussen grotendeels overwoekerd door mosselbanken, waardoor de biodiversiteit toch wel is afgenomen. Daarnaast biedt het uitgestrekte zandstrand, de "Plage de Conguel", aan de oostkant van het schiereiland en vlak vóór de rotspunt, bij laag tij een breed scala aan tweekleppigen. In totaal noteerden we voor de "Pointe de Conguel" niet minder dan 152 soorten, en nog eens 44 bijkomende soorten op de "Plage de Conguel", 196 soorten in totaal dus! We herkenden hier in totaal 40 verschillende soorten wieren, waaronder de blauw iriserende vezelwiersoort *Cystoseira tamariscifolia*, het bruinwiertje *Petalonia fascia*, en de roodwieren *Audouinella floridula* (een wier dat zand bindt en zo modderig aandoende grote massa's vormt), het 'behaard' uitzijnde *Halurus equisetifolius*, en *Sphaerococcus coronopifolius*. Op hauwwier *Halidrys siliquosa* vonden we de zeepluim *Aglaophenia pluma*. Het kleine zeegras *Zostera noltii* was er algemeen. Hier vonden we ook enkele juweelanemonen *Corynactis viridis* en opnieuw een exemplaar van de sipunculide worm *Golfingia vulgaris*. Andere opvallende vondsten van wormen waren een levende *Myzostoma* spec., een borstelworm die als parasiet op de veerster *Antedon bifida* voorkomt, en een verse koker van het goudkammetje *Pectinaria auricoma* dat in een gebogen koker leeft. Later vonden we op het zandstrand ook nog twee zones met grote aantallen van de groene platworm *Convoluta roscoffensis*. Aan de Pointe vonden we negen soorten naaktslakken, waaronder grotere soorten zoals de grote vlokslak *Aeolidia papillosa*, de citroenslak *Archidoris pseudoargus*, de bleke plooislak *Goniodoris nodosa*, en een volledig zwarte zeehaas *Aplysia* spec., maar ook kleinere soorten, die soms prachtig gekleurd zijn, zoals *Aeolidiella sanguinea*, *Berthella plumula*, *Chromodoris krohni*, *Discodoris planata*, *Rostangia rubra*, en de wrattige mosdierslak *Limacia clavigera*. Andere leuke slakkenvondsten waren een levende Turton's wenteltrap *Epitonium turtonis*, twee levende grote glasmuiltjes *Lamellaria perspicua*, een legsel van de glanzende tepelhoren *Natica alderi*, en lege huisjes van de longslak *Haminoea navicula*, een soort die je maar zelden vindt! Naast 42 soorten slakken werden er ook 40 soorten tweekleppigen waargenomen, waaronder telkens een levende gewone venusschelp *Chamelea striatula*, een levende sabelschede *Cultellus pellucidus*, de drie soorten zonneschelpen: de ovale zonneschelp *Gari depressa* (alleen doubletten), de geplooid zonneschelp *Gari fervensis* en de kleine zonneschelp *Gari tellinella* (beide levend), één doublet van *Irus irus* en van de eierschelp *Gastrana fragilis*, en enkele doubletten van de platschelp *Tellina incarnata* en van de papierschelp *Thracia*

papyracea. Hier vonden we, ten slotte, ook nog een levende zeeëgel *Echinus esculentus*, en zagen we verder ook vijftien grote sternen *Thalasseus sandvicensis*.

Vooraleer terug naar Guidel te rijden hebben een aantal onder ons nog een toeristische uitstap gemaakt naar de menhirvelden in Carnac en de prehistorische site in Locmariaquer. In Carnac wordt je overweldigd door de in totaal meer dan 3.000 menhirs, 5.500 tot 6.500 jaar oud (uit het Neolithicum!), die daar op drie onderling verbonden locaties, als een versteend leger in slagorde, en wiskundig bijna perfect uitgelijnd, in het landschap staan. Volgens een plaatselijke legende zou het een Romeins leger zijn dat door de tovenaar Merlijn uit de Koning Arthur legende in steen veranderd zou zijn... Aan de twee uiteinden van de grootste groep van menhirs, de "alignement de Méneac", zijn nog twee grote cirkels herkenbaar. Bij deze groep menhirs is er ook een museum met een kleine tentoonstelling en een winkel met uitgebreide en boeiende literatuur. Verder zijn er in het ruime gebied van deze menhirvelden ook nog een aantal individuele menhirs te zien, naast nogal wat dolmens en zelfs enkele tumuli (grafheuvels). Het geheel is absoluut een bezoek waard als je eens in de buurt bent. Doen!

Op de archeologische site van Locmariaquer, een dertiental kilometer ten oosten van Carnac, zijn nog drie zeker niet minder imposante restanten van de neolithische beschaving dan de menhirvelden in Carnac zichtbaar en te bezoeken. De "Grand Menhir", opgericht rond 4.700 v.C. en ongeveer 330 ton zwaar (!), reikte ooit met zijn lengte van liefst 20,5 meter statig naar de hemel. Het is de grootste menhir ter wereld! Tegenwoordig ligt hij plat op de grond, in vier stukken gebroken. Het grootste is 12 meter lang. Men vermoedt dat hij rond 4.000 v.C. is omgevallen door een aardbeving. Computersimulaties die van deze onderstelling uitgaan, en vervolgens de ter plaatse waargenomen lengtes van de fragmenten en hun onderlinge afstanden tamelijk goed kunnen reproduceren, lijken deze theorie te bevestigen. Op dezelfde site kan je ook de Er-Grah tumulus, bezichtigen, 140 meter lang, volledig opgebouwd uit opeengestapelde stenen, en waarschijnlijk in verschillende stappen gebouwd en verder uitgebreid tussen ongeveer 4.500 en 3.300 v.C.. Het mooist is echter het derde monument, de "Table des Marchands", een grote dolmen met een gang en achteraan een grafkamer, ook van rond 4.000 v.C.. Het geheel bevindt zich onder een heuvel van stenen, en is binnenin rijkelijk gedecoreerd! Op de bovenplaat staat een bijl afgebeeld, en een deel van een ploeg die blijkbaar door ossen werd getrokken. Deze steen, ongeveer 7 meter lang, 4 meter breed en bijna 1 meter dik, is een onderdeel geweest van een nog grotere steen waarvan een tweede stuk later is toegevoegd aan de Er-Grah tumulus op dezelfde site, en een derde stuk verwerkt is in de tumulus van Gavrinis, zo'n 5 kilometer verder! De decoratieve inkervingen op de drie stenen passen immers perfect in elkaar! Verder staan op de verticale steen die de dolmen achteraan in de grafkamer afsluit, cirkelvormige en gebogen inkervingen die mogelijk een veld met groenten voorstellen... Kunst vervaardigd door onze voorouders, ongeveer 6.000 jaar geleden... Heerlijk om dat nu nog altijd, en op de plaats waar het werd vervaardigd, te kunnen zien!

Zaterdag 9 april was voor een tamelijk groot deel van de groep, en om verschillende redenen, helaas al de laatste excursiedag. Mooie weken duren nooit lang (of is die spreuk toch anders ☺?). Die dag trokken we nog met zijn allen naar het Île Raguénès, ter hoogte van Raguénès-Plage, een tiental kilometer ten zuiden van Pont-Aven en wat ten westen van Guidel. Bij laag tij kan je daar over een drooggevalle rotsplateau met brede zandstroken en grote partijen grote en kleine stenen, bedekt met wieren en met veel rotspoelen ertussen, naar het eiland wandelen. Het ganse gebied is boeiend en herbergt nogal wat soorten, zij het minder dan we op de eerdere locaties hadden waargenomen. We noteerden hier in totaal een kleine 120 soorten. Daarbij waren 31 soorten wieren, waarvan 19 roodwieren. We zagen opnieuw *Audouinella floridula* dat zand fixeert, maar nu ook de bloedrode zeezuring *Delesseria sanguinea*, in situ *Gastroclonium ovatum* (kleine donkergekleurde langwerpige ‘druifjes’), en het eerder kleine maar wel heel mooie tongwier *Hypoglossum woodwardii*. We vonden ook een schelp met wel honderd gaten gemaakt door de boorspons *Cliona celata*, een levende kleine borstelkeverslak *Acanthochitona crinita*, en een dode gladde olifantstand *Dentalium entalis*. De kleine alkruike *Littorina neritoides* was er algemeen. Leuk was ook de vondst van levende pholaden *Pholas dactylus* en enkele levende exemplaren van het kleine mosseltje *Pseudopythina macandrewi*, naast vier levende grote spinkrabben *Maja squinado* (= *Maja brachydactyla*), enkele levende veersterren *Antedon bifida*, en een levende, maar niet verder gedetermineerde zeekomkommer *Holothuria spec.*

Op de terugweg zijn enkelen nog in een bos net buiten Pont-Aven gaan zien, waar volgens informatie die we hadden meegekregen uit de *Succinea* werkgroep land- en zoetwatermollusken de landslak *Elona quimperiana* zou voorkomen, een endemische soort die alleen in dit deel van Frankrijk in vochtig bos voorkomt. Er werden daar inderdaad enkele levende exemplaren van deze soort gevonden. Later heeft Floris de soort ook in een bos niet zo ver van ons logies in Guidel gevonden.

En, ten slotte had Johan tijdens één van de laatste nachten een infraroodcamera opgesteld, buiten, dicht bij ons verblijf. ‘s Morgens vond hij daarop beelden van twee vossen! Een hele mooie extra waarneming.

De laatste dag, zondag 10 april, zijn sommigen nog eens opnieuw naar de “Pointe de Conguel” in Quiberon getrokken. De waarnemingen van die dag zijn in de soortenlijst verwerkt samen met de waarnemingen van vrijdag 8 april.

Overzicht van de waargenomen soorten

In totaal werden er tijdens deze meerdaagse ongeveer 340 soorten waargenomen. Dit is een groot maar geen spectaculair aantal. Tijdens de meerdaagse in 2006 naar Damgan (ook in Zuid-Bretagne, en waarbij we ook in Quiberon op excursie zijn geweest) vonden we bijvoorbeeld 390 soorten (Severijns, 2008a, 2008b). Iets meer dan de helft van de

soorten die we tijdens deze meerdaagse vonden behoort tot slechts twee groepen, de wieren (62 soorten), en de mollusken (132 soorten), naast 27 soorten Crustacea (krabben- en kreeftachtigen), 23 soorten vissen, 21 soorten zaadplanten (van slechts één locatie), en 19 soorten wormen. Al bij al toch een mooie soortenlijst.

Het grootste aantal soorten (ongeveer 195!) hebben we gevonden in Quibéron. Dat is meer dan de helft van het totaal over de ganse week! Het uiteinde van het schiereiland van Quibéron is inderdaad een zeer soortenrijke locatie, mede door de combinatie van enerzijds het rotsachtige gebied van de Pointe de Conguel en het 'eiland' dat bij laagwater bereikbaar is, en anderzijds het zandstrand aan de oostzijde van de Pointe waar een grote variatie aan mollusken voorkomt, vooral tweekleppigen. Na Quibéron was Guidel met ongeveer 160 soorten de tweede soortenrijkste locatie die we bezocht hebben, vóór de La Roche Sèche in Erdeven met een goeie 130 soorten, en tenslotte het Île Raguenez met bijna 120 soorten.

De tabel op de volgende bladzijden bevat de lijst met al de soorten die tijdens deze meerdaagse werden genoteerd. Hierbij worden de volgende afkortingen gebruikt voor de aantallen en de toestand van het waargenomen materiaal:

E = enkele; A = algemeen; M = massaal; L = levend; V = vers; D = dood; klpn. = losse klep(pen); dbln. = doublet(ten); juven. = juveniel.

De coördinaten voor de verschillende bezochte locaties worden hieronder gegeven:

Locatie	Datum	Coördinaten
Guidel, Pont du Loc'h	6 april 2016	47°45'08''N 3°30'07''W
Erdeven, La Roche Sèche	7 april 2016	47°37'27''N 3°11'38''W
Quibéron, Pointe de Conguel	8 april 2016	47°28'22''N 3°05'25''W
Quibéron, Plage de Conguel	8 april 2016	47°28'22''N 3°05'25''W
Île Raguenez	9 april 2016	47°47'20''N 3°48'05''W

Tabel 1. Overzicht van de bezochte locaties.

En ten slotte, 'dankjewel' aan iedereen die erbij was, voor de aangename en gezellige sfeer, het gezelschap, de leuke wandelingen, de fijne samenwerking in het labo, de hulp bij het opstellen van de soortenlijst, de discussies bij het determineren, enz.. Iedereen heeft op één of meer manieren, en ieder ook op zijn of haar manier, bijgedragen tot het welslagen van deze meerdaagse. Speciale dank aan Jean Paul Vanderperren voor de weeral puike organisatie van een meerdaagse waar we allen van hebben genoten! Het was een boeiende, leerrijke, en gezellige meerdaagse-vakantieweek!

GENUS	SPECIES	NEDERLANDSE NAAM	Guidel	Etel, Erdeven	Quiberon	Quiberon	Ile Raguènès	OPMERKINGEN
			Pont du Loc'h	La Roche Sèche	Pointe de Conguel	Plage de Conguel		
			6 april 2016	7 april 2016	8 april 2016	8 april 2016	9 april 2016	
PHYLUM Chlorophyta (Groenwieren)								
BLINDIA	MINIMA	KLEIN DARMWIER	A L	A L	A L	A L	A L	
CLADOPHORA	RUPESTRIS	ROTSWIER			E L			
ENTEROMORPHA	LINZA	LINTWIER/BREED DARMWIER			E L			
ENTEROMORPHA	SPEC.	(DARMWIER)	A L	A L	A L			
SPONGOMORPHA	SPEC.	(GROENWIER/CHLOROPHYTA)				E L		
ULVA	LACTUCA	ZEEOLA	A L	A L	A L	A L	A L	
PHYLUM Phaeophyta (Bruinwieren)								
ASCOPHYLLUM	NODOSUM	KNOTSWIER	E V	A L				
BIFURCARIA	BIFURCATA	(BRUINWIER/PHAEOPHYTA)		E L	A L			
CHORDERIA	FLAGELLIFORMIS	(BRUINWIER/PHAEOPHYTA)					1 L	
COLPOMENIA	PEREGRINA	OESTERDIEF					E L	
CYTOSEIRA	BACCATA	VEZELWIER			E L			
CYTOSEIRA	TAMARISCIFOLIA	(VEZELWIER)			E L			(blauw iniserend)
DESMARESTIA	VRIDIS	(BRUINWIER/PHAEOPHYTA)	E OUD	1 AANGESP.				
FUCUS	SERRATUS	GEZAAGDE ZEEIK		A L	A L	A L	A L	
FUCUS	SPIRALIS	KLEINE ZEEIK	1 V					E L
FUCUS	VESICULOSUS	BLAASWIER	E V	E L	E L			
FURCELLARIA	LUMBRICALIS	(BRUINWIER)	E L					
HALIDRYX	SILIQUOSA	HAUWWIER	1 V	A L	E L MET ZEEPLUIM			ZEEPLUIM = AGLAOPHENIA PLUMA
HIMANTHALIA	ELONGATA	RIEMWIER	E V					
LAMINARIA	DIGITATA	VINGERWIER		A V	A L		E V	
LAMINARIA	HYPERBOREA	(BRUINWIER/PHAEOPHYTA)	A V	A V AANGESP.	A L		A V	
LAMINARIA	OCHROLEUCA	(BRUINWIER/PHAEOPHYTA)			A L			
LEATHESIA	DIFFORMIS	(BRUINWIER/PHAEOPHYTA)			E L	E L	E L	
PELVETIA	CANALICULATA	GROEFWIER	A L				E L	
PETALONIA	FASCIA				E L			
PILAYELLA	LITTORALIS	KWASTWIER			A L OP LAM. HYP.			
SACCORHIZA	POLYSCHIDES	(VINGERWIER)	E AANGESP.	E L	E AANGESP.		E AANGESP.	
SARGASSUM	MUTICUM	JAPANS BESSENWIER	E L	A L	A L	E L	E L	

PHYLUM	Rhodophyta (Roodwieren)						
AHNFELTIA	PPLICATA	(ROODWIER/RHODOPHYTA)				E L	
AUDOUINELLA	FLORIDULA	(ROODWIER/RHODOPHYTA)				A L	A L
CALLIBLEPHARIS	JUBATA	(ROODWIER/RHODOPHYTA)		A V AANGESP.	A V AANGESP.		A L
CALLOPHYLLIS	LACINIATA	(ROODWIER/RHODOPHYTA)		E V			1 V
CERAMIMUM	RUBRUM	HORENTJESWIER		E L		A L	
CHONDRUS	CRISPUS	IER S MOS	A L	A L	A L		
CORALLINA	OFFICINALIS	KORAALWIER	A L	A L	A L		E L
CRYPTOPLEURA	RAMOSA	(ROODWIER/RHODOPHYTA)	E L				E L
DELESSERIA	SANGUINEA	BLOEDRODE ZEEZURING					1 L
DILSEA	CARNOSA	(ROODWIER/RHODOPHYTA)		E V AANGESP.		E L	
DUMONTIA	CONTORTA	ROOD DARMWIER		E L		E L	
GASTROCLONIUM	OVATUM	(ROODWIER/RHODOPHYTA)		E V AANGESP.		E V	E L
GRACILARIA	MULTIPARTITA	(ROODWIER/RHODOPHYTA)		E V AANGESP.			
HALOPHYTIS	INCURVUS	(ROODWIER/RHODOPHYTA)		A L			
HALLURUS	EQUISETIFOLIUS	(ROODWIER/RHODOPHYTA)				E L	
HILDENBRANDIA	RUBRA	ROOD KALKKORSTWIER	A L	E L	A L		E L
HYPOGLOSSUM	WOODWARDII	TONGWIER					2 L OP SPHAEROCOCCUS CORONOPIFOLIUS
LAURENCIA	PINNATIFIDA	(ROODWIER/RHODOPHYTA)	E L	E L	A L		A L = OSMUNDEA PINNATIFIDA
LITHOTHAMNIUM	cf. INCRUSTANS	(KALKKORSTWIER)				A L	
LITHOTHAMNIUM	cf. LENORMANDII	(KALKKORSTWIER)	A L	E L		A L	A L
LOMENTARIA	ARTICULATA	(ROODWIER/RHODOPHYTA)			A L	A L	A L
LOMENTARIA	CLAVELLOSA	(ROODWIER/RHODOPHYTA)		E L			
MASTOCARPUS	STELLATUS	KERNWIER			A L		E L
NEMALION	HELMINTHOIDES	(ROODWIER/RHODOPHYTA)		E L			
NITOPHYLLUM	PUNCTATUM	(ROODWIER/RHODOPHYTA)				1 V	
PALMARIA	PALMATA	(ROODWIER/RHODOPHYTA)	E L		A L		E L
PLOCAMIUM	CARTILAGINEUM	KAMMETJESWIER			A L	A L	E L
POLYIDES	ROTUNDUS	(ROODWIER/RHODOPHYTA)		E L		E L	E L IN ETEL, ERDEVEN MET VOORTPL.ORGANEN
POLYNEURA	HILLIAE	(ROODWIER/RHODOPHYTA)					1 V
POLYSIPHONIA	LANOSA	KLEIN BUISWIER	1 L	A L	A L		
PORPHYRA	PURPUREA	PURPERWIER	A L	E L	E L		E L
PORPHYRA	UMBILICALIS	NAVELWIER		E L			
RHODYMENIA	SPEC.	(ROODWIER/RHODOPHYTA)				E L	
SPHAEROCOCCUS	CORONOPIFOLIUS	(ROODWIER/RHODOPHYTA)					1 V

PHYLUM	Lichenes (Korstmossen)					
CALOPLACA	MARINA	(KORSTMOS/LICHENES)			E L	
CALOPLACA	THALLINCOLA	(KORSTMOS/LICHENES)				E L
LECANORA	GANGALEOIDES	(KORSTMOS/LICHENES)	A L		E L	E L
LICHINA	PYGMAEA	(KORSTMOS/LICHENES)	A L	A L	A L	
OCHROLECHIA	PARELLA	(KORSTMOS/LICHENES)	E L			
RAMALINA	SILIQUOSA	(KORSTMOS/LICHENES)	A L			E L
VERRUCARIA	MAURA	(KORSTMOS/LICHENES)	A L		A L	A L
XANTHORIA	AUREOLA	(KORSTMOS/LICHENES)	E L	E L		
XANTHORIA	PARIETINA	(KORSTMOS/LICHENES)		E L	E L	E L

PHYLUM	Spermatophyta (Zaadplanten)					
ARMERIA	MARITIMA	ENGELS GRAS	A L		A L	E L
BETA	VULGARIS	STRANDBIET	E L			
COCHLEARIA	DANICA	DEENS LEPELBLAD	A L			
CONCOLVULUS	SOLDANELLA	ZEEVINDE	E L			
CRITHMUM	MARITIMUM	ZEEVENKEL	A L	A L	A L	A L
ERYNGIUM	MARITIMUM	BLAUWE ZEEDISTEL	E L			
ERYNGIUM	PLANUM	KRUISDISTEL	E L			
EUPHORBIA	PARALIAS	ZEEWOLFSMELK	E L			= EUPHORBIA MARITIMA
EUPHORBIA	PORTLANDICA	KUSTWOLFSMELK	A L			
GLAUCIUM	FLAVUM	GELE HOORNPAVER	E L			
HELICHRYSUM	STOECHAS	(PLANT)	E L			
MALCOLMIA	MARITIMA	ZEEVIOLIER	E L			
MYOSOTIS	RAMOSSIMA	RUIW VERGEETMENIETJE	E L			
SILENE	MARITIMA	LIJMKRUID	1			
PLANTAGO	CORONOPUS	HERTSHOORNWEEGBREE	E L			
RAPHANUS	RAPHANISTRUM	ZEERADUS	E L			
SAXIFRAGA	TRIDACTYLITES	KANDELAARTJE	E L			
SILYBUM	MARIANUM	MARIADISTEL	E L			
UMBILICUS	CHRYSANTHUS	VENUSNAVEL	2 L			
ZOSTERA	MARINA	GROOT ZEEGRAS	E V AANGESPOELD	E V AANGESPOELD		
ZOSTERA	NOLTII = NANA	KLEIN ZEEGRAS				A L

PHYLUM		Porifera (Sponsen)					
						100 BOORGATEN IN	
						SCHELP	
CLIONA	CELATA	BOORSPONS					
HALICHONDRIA	PANICEA	GEWONE BROODSPONS	E L				
HYMENIACIDON	PERLEVE	(SPONS-ORANJE KORST)		1 L		2 L	
SYCON	CILIATUM	(SPONS)					
TETHYA	AURANTIUM	(SPONS)	1 L			1 L	
PHYLUM		Cnidaria (Neteldieren)					
KLASSE		Hydrozoa (Hydroïdpoliepen)					
AGLAOPHENIA	PLUMA	ZEEPLUIM		E L OP HAUWWIER			
DYNAMENA	PUMILA	KLEIN TANDHOORNKORAAL		E L OP F. SERRATUS			
KLASSE		Anthozoa (Bloemdiere)					
ACTINIA	EQUINA	PAARDEANEMOON	A L	E L	E L	E L	
ACTINIA	FRAGACEA	AARDBEIANEMOON	E L	A L (DIAM. 8 CM)	E L	E L	
ALCYONIUM	DIGITATUM	DODEMANSDUIM		1 L			
ANEMONIA	VIRIDIS	WASROOS		E L	E L	E L	= ANEMONIA SULCATA
BUNODACTIS	VERRUCOSA	EDELSTEENROOS	1 L				= AULACTINIA VERRUCOSA
CORYNACTIS	VIRIDIS	JUWEELANEMOON - KORAAL	A L		E L		
METRIDIDIUM	SENILE	ZEEANJELIER		1 L			
SAGARTIA	TROGLODYTES	SLIBANEMOON			E L		
URTICINA	FELINA	ZEEAHLIA	2 L	E L		1 L	
PHYLUM		Platyhelminthes (Platwormen)					
CONVOLUTA	ROSCOFFENSIS	(GROENE PLATWORM)		A L (1 ZONE)		A L (2 ZONES)	
PHYLUM		Sipuncula (Wormen)					
GOLFINGIA	VULGARIS	(WORM/SIPUNCULIDA)	1 L	1 L			
SIPUNCULUS	NUDUS	(WORM/SIPUNCULIDA)	1 L				

PHYLUM	Annelida (Ringwormen)						
APHRODITE	ACULEATA	ZEEWUIS	1 L				
ARENICOLA	DEFODIENS	(ZEEPIER)			E L		DIAM. ZANDBUISJES 1 CM!
ARENICOLA	MARINA	ZEEPIER	A L	A L			
CHAETOPTERUS	VARIOPEDATUS	PERKAMENTKOKERWORM				1 V KOKER	
EULALIA	VIRIDIS	(BORSTELWORM/ANNELIDA)	1 L				
LANICE	CONCHILEGA	SCHELPKOKERWORM		A L	M L	A L	
LEPIDONOTUS	CLAVA	(ZEERUPS)	1 L				
LEPIDONOTUS	SQUAMATUS	(ZEERUPS)				1 L	
MYZOSTOMA	SPEC.	(BORSTELWORM/ANNELIDA)			1 L		PARASIET OP ANTEDON BIFIDA
NEREIS	SPEC.	(BORSTELWORM/ANNELIDA)			1 L		
PECTINARIA	AURICOMA	(GOUDKAMMETJE)			1 V (KOKER GEBOGEN)		
POLYDORA	CILIATA	(BORSTELWORM/ANNELIDA)		M L			
POMATOCEROS	TRIQUETER	DRIEKANTIGE KALKKOKERWORM	A L	E L		A L	
SABELARIA	ALVEOLATA	(BORSTELWORM/ANNELIDA)	E L	A L			
SERPULA	VERMICULARIS	(BORSTELWORM/ANNELIDA)		A L (DIAM. 2 MM)	E L		
SPIRORBIS	SPIRORBIS	SPIRAALKOKERWORM			E L		E L
PHYLUM	Mollusca (Weekdieren)						
KLASSE	Polyplacophora (Keverslakken)						
ACANTHOCHITONA	CRINITUS	KLEINE BORSTELKEVERSLAK				1 L	
KLASSE	Scaphopoda (Stoottanden)						
DENTALIUM	ENTALIS	GLADDE OLIFANTSTAND					1 D
KLASSE	Gastropoda (Slakken)						
ACMAEA	VIRGINEA	SCHOTELTJE	E IN GRUIS	1 OUD			E IN GRUIS
AEOLIDIA	PAPILLOSA	GROTE VLOKSLAK		1 L + LEGSEL	1 L + LEGSEL		
AEOLIDIELLA	SANGUINEA	(VLOKSLAK)			2 L		
ALVANIA	LACTEA	WITTE TRALIEDRIJFHOREN					1 L + E IN GRUIS

APLYSIA	PUNCTATA	ZEEHAAS		1 L JUVENIEL			1 L JUVENIEL
APLYSIA	SPEC.	(ZEEHAAS)			1 L (VOLL. ZWART)		
APORRHAIIS	PESPELECANI	PELIKAANSVOET	1 V			10 MET HEREMIET	
ARCHIDORIS	PSEUDOARGUS	CITROENSLAK		E L	E L		
BERTHELLA	PLUMULA	(NAAKTSLAK)			A L		
BITTIUM	RETICULATUM	NAALDIJ	A IN GRUIS			A IN GRUIS	A IN GRUIS
BUCCINUM	UNDATUM	WULK	E D				
BUCCINUM	UNDATUM	EIKAPSELS VAN DE WULK	E V				
CAECUM	GLABRUM	(SLAK/GASTROPODA)	E IN GRUIS				
CALLIOSTOMA	ZIZYPHINUM	PRIKTOEHOREN			E V+L		
CALYPTRAEA	CHINENSIS	CHINEES HOEDIJ				E L	
CEPAEA	NEMORALIS	GEWONE TUINSLAK	E L		E D		
CERNUELLA	VIRGATA	BOLLE DUINSLAK	A V		A V		
CHROMODORIS	KROHNI	(NAAKTSLAK)		3 L	E L		1 L
CINGULA	TRIFASCIATA	GEWONE STREEPHOREN					E IN GRUIS
COCHLUCELLA	ACUTA	SLANKE DUINHOREN	A V		E V		A OUD
CORNU	ASPERSA	SEGRUINSLAK	E V		E OUD		1 OUD
CREPIDULA	FORNICATA	MULTIJE		1 V	E L+V	E L+V	
DIODORA	GRAECA	SLEUTELGATHOREN	E OUD	1 OUD			
DISCODORIS	PLANATA	(NAAKTSLAK)		E L	E L		
EPITONIUM	CLATHRATULUM	WIT WENTELTRAPJE		1 V			
EPITONIUM	CLATHRUS	WENTELTRAP		1 L + 1 V			
EPITONIUM	TURTONIS	TURTON'S WENTELTRAP			1 L		
EULIMA	SPEC.	(SPELDHOREN)	E IN GRUIS				
FACELINA	ANNULICORNIS	(NAAKTSLAK)		1 L			
GIBBULA	CINERARIA	ASGRAUWE TOLHOREN		3 OUD	E L	E L	A L
GIBBULA	MAGUS	GEKNOBBELDE TOLHOREN		1 V		E V	
GIBBULA	PENNANTI	GEVLAMDE TOLHOREN	2 OUD	10 OUD			
GIBBULA	UMBILICALIS	GENAVELDE TOLHOREN	A L	A L	A L		E L
GONIODORIS	NODOSA	BLEKE PLOOISLAK			1 L		1 L
HALIOTIS	TUBERCULATA	ZEE-OOR		3 OUD			1 L + E OUD
HAMINOEA	NAVICULA	(GASTROPODE)				30 V	
HELICION	PELLUCIDUM	BLAUWGESTREEPTE SCHAALH.	E IN GRUIS		1 V		
LAMELLARIA	SPEC.	(GLASMULTIJE)			1 L		
LAMELLARIA	PERSPICUA	GROOT GLASMULTIJE				1 L	

LIMACIA	CLAVIGERA	WRATTIGE MOSDIERSLAK		1 L	2 L		1 L
LITTORINA	LITTOREA	GEWONE ALIKRUIK	E L	E L	E L	E L	E L
LITTORINA	NERITOIDES	KLEINE ALIKRUIK	A L				A L
LITTORINA	OBTUSATA	STOMPE ALIKRUIK			A L	A L	A L
LITTORINA	SAXATILIS	RUWE ALIKRUIK	E L				
MANZONIA	CRASSA	NAVELGROEFHOREN	E IN GRUIS				E IN GRUIS
MONODONTA	LINEATA	(TANDTOLHOREN)	M L	A L	A L		A L
NASSARIUS	INCRASSATUS	VERDIKTE FUIKHOREN	E L		A L		E L
NASSARIUS	PYGMAEUS	KLEINE FUIKHOREN	1 L				
NASSARIUS	RETICULATUS	GEVLOCHTEN FUIKHOREN	E L+V	A L	A L		A L OOK MET HEREMIETKREEFT
NASSARIUS	RETICULATUS	EIKAPSELS V. GEVL. FUIKHOREN			E V		
NATICA	ALDERI	GLANZENDE TEPELHOREN				1 LEGSEL V	
NUCELLA	LAPILLUS	PURPERSLAK	A L	A L+LEGSELS	A L+LEGSELS	E L	E L
OCENEBRA	ERINACEA	STEKELHOREN		E V	A L+LEGSELS		E L
ODOSTOMIA	SPEC.	(TANDHOREN)	E IN GRUIS				
ONCHIDELLA	CELTICA	(NAAKTSLAK)	1 L				
ONCHIDORIS	MURICATA	(NAAKTSLAK)		1 L			
ONOBA	SEMICOSTATA	SLANKE GORDELHOREN	E IN GRUIS				
PATELLA	ASPERA	RUWE SCHAALHOREN	A L	E L	E L		
PATELLA	DEPRESSA	GEKLEURDE SCHAALHOREN	A L	A L			A L
PATELLA	VULGATA	GEWONE SCHAALHOREN	A L	A L	A L		A L
							A L IN ROODWIER; A IN GRUIS
RISSOA	PARVA	KLEINE DRUJFHOREN	A IN GRUIS				
ROSTANGA	RUBRA	(NAAKTSLAK)			E L		
THEBA	PISANA	ZANDSLAK	A L		A L		E OUD
TORNUS	SUBCARINATUS	GEKIELDE CIRKELSLAK	E IN GRUIS				E IN GRUIS
							1 L IN ROODWIER; E IN GRUIS
TRICOLIA	PULLUS	DEKSELHOREN	E L				GRUIS
TRIVIA	ARCTICA	GEWOON KOFFIEBOONTJE	A V	E L	1 V		E L
TRIVIA	MONACHA	GEVLEKT KOFFIEBOONTJE	A V	E L	1 V		E L
TURRITELLA	COMMUNIS	PENHOREN				2 OUD	

KLASSE	Bivalvia (Tweekleppigen)	
--------	--------------------------	--

ACANTHOCARDIA	ACULEATA	GROTE HARTSHELP				E L+V DBLN.
ACANTHOCARDIA	ECHINATA	GEDOORNDE HARTSHELP	1 LKL OUD			1 V DBL. JUVEN.
ACANTHOCARDIA	TUBERCULATA	GEKNOBBELDE HARTSHELP	E V DBLN.+LKLN.	E V DBLN.+LKLN.		A L+V

AEQUIPECTEN	OPERCULARIS	WUDE MANTEL				1 LKL	
ANOMIA	EPHIPPIUM	PAARDEZADEL		E LKLN	E LKL V	E LKL V	
BARNEA	PARVA	KLEINE BOORMOSSEL					1 V
CALLISTA	CHIONE	BRUINE VENUSSCHELP	1 LKL OUD	1 LKL OUD	1 DBL V + E LKLN		E LKLN OUD
CERASTODERMA	EDULE	KOKKEL				A V DBLN	
CHAMELEA	STRIATULA	GEWONE VENUSSCHELP				1 L	
CHLAMYS	VARIA	BONTE MANTEL	1 LKL	2 LKL	E LKLN V	E L	
CLAUSINELLA	FASCIATA	BREEDGERIBDE VENUSSCHELP	1 L + 1 LKL V				
CRASSOSTREA	GIGAS	JAPANE OESTER		E L	A L		
CULTELLUS	PELLUCIDUS	SABELSCHEDE			1 L	1 DBL V	= PHAXAS PELLUCIDUS
DIVARICELLA	DIVARIATA	DUBBELTJESSCHELP				E L	
DONAX	VITTATUS	ZAAGJE	E DBLN V				
DOSINIA	EXOLETA	GEWONE ARTEMISSCHELP	1 LKL OUD	1 LKL		1 DBL V	
DOSINIA	LUPINUS	DICHTGESTREEPTE ARTEMIS.				1 DBL V + 1 LKL	
ENSIS	ARCUATUS	GROTE ZWAARDSCHEDI				30 DBLN V	
ENSIS	ENSIS	KLEINE ZWAARDSCHEDI				1 LKL	
ENSIS	SILIQUA	GROOT TAFELMESHEFT	E DBLN V				
GARI	DEPRESSA	OVALE ZONNESCHELP				3 DBLN V	
GARI	FERVENSIS	GEPLOOIDE ZONNESCHELP				1 L	
GARI	TELLINELLA	(ZONNESCHELP)				1 L	
GASTRANA	FRAGILIS	EIERSCHELP			1 DBL + 3 LKLN		
GLYCYMERIS	GLYCYMERIS	KAMSCHELP	E L				
HIAELLA	ARCTICA	NOORDE ROTSCOORDER	E L	1 L			IN VOETEN VAN LAMINARIA
HINNITES	DISTORTUS	GEBOCHELDE MANTEL					
IRUS	IRUS	(VENUSSCHELP)	20 IN GRUIS			1 DBL	
LAEVICARDIUM	CRASSUM	NOORSE HARTSCHELP		3 LKL OUD		1 DBL V	
LUCINELLA	DIVARICATA	DUBBELTJESSCHELP					E IN GRUIS
LUTRARIA	LUTRARIA	GEWONE OTTERSCHIELP	1 DBL VLR + E LKLN OUD	1 LKL		E V DBLN + LKLN	
LUTRARIA	MAGNA	LANGE SLIJSCHELP			E DBLN V	2 DBL	= L OBLONGA
MACTRA	CORALLINA	GROTE STRANDSCHELP	A LKLN V + E DBLN V			E DBLN V	
MYSELLA = KURTIELLA	BIDENTATA	TWEETANDSMOSSEL	E DBLN IN GRUIS				
MYTILLUS	EDULIS	MOSSEL	M L	A L	M L		
NUCULA	SPEC.	(PARELMOERNEUT)				1 LKL	
OSTREA	EDULIS	OESTER	E LKL OUD	E L	E L		
PAPHIA	AUREA	GOUDEN TAPJTSCHIELP		E LKL	A DBLN V	A DBLN V	

PARVICARDIUM	EXIGUUM	SCHEVE HARTSCHELP				1 LKL		
PECTEN	MAXIMUS	GROTE MANTEL		1 LKL		1 LKL	1 LKL OUD	
PHARUS	LEGUMEN	(BIVALVIA)	1 DBL V + 1 FRAG	1 DBL V		1 DBL V		
PHOLAS	DACTYLUS	PHOLADE					10 L + E DBL N V	
PODODESMUS	SQUAMULA	SCHILFERIGE DEKSCHELP					E LKLN OUD	
PSEUDOPYTHINA	MACANDREWII	(TWEKLEPPIGE/BIVALVIA)		1			EL + E IN GRUIS	
SOLEN	MARGINATUS	MESSCHEDI				E DBLN V		
SPISULA	SOLIDA	STEVIGE STRANDSCHELP	E DBLN + A LKLN V	E LKLN V				
STRIARCA	LACTEA	MELKWITTE ARKSCHELP	1 LKL					
TAPES	PHILIPPINARUM	(FILIPPUNSE TAPUTSCHELP)		1 LKL				
TELLINA	CRASSA	STEVIGE PLATSCHELP	2 DBLN V + E LKLN V					
TELLINA	DONACINA	STRALENDE PLATSCHELP					E IN GRUIS	
TELLINA	INCARNATA	(PLATSCHELP)				E DBLN + E LKLN V		
TELLINA	TENUIS	TERE PLATSCHELP		1 V				
THRACIA	PAPYRACEA	PAPIERSCHELP				2 DBLN V		
THYASIRA	FLEXUOSA	GOLFSCHELP				1 LKL		
VENERUPIS	DECUSSATA	GERUITE TAPUTSCHELP		E DBLN V		E L + V	E DBLN V	
VENERUPIS	SENEGALENSIS	GEWONE TAPUTSCHELP		E DBLN V		EL + A DBLN V		
VENUS	VERRUCOSA	WRATTIGE VENUSSCHELP	E LKLN V	E DBLN V	A DBLN V	E L	E LKLN OUD	

KLASSE Cephalopoda (inktvisen)

SEPIA	ELEGANS	SIERLIJKE ZEEKAT	3 SCHILDEN					
SEPIA	OFFICINALIS	GEWONE ZEEKAT	1 SCHILD			E SCHILDEN		
SEPIA	ORBIGNYANA	GEDOORNDE ZEEKAT	10 SCHILDEN	3 SCHILDEN				

PHYLUM Crustacea (Kreeftachtigen)
KLASSE Cirripedia (Rankpotigen)

BALANUS	BALANOIDES	GEWONE ZEEPOK	M L					M L
BALANUS	PERFORATUS	VULKAANTJE	E L	E L		E L	E L	E L
LEPAS	ANATIFERA	EENDEMOSSEL				200 OUD IN AANSPOESEL		

KLASSE Malacostraca (Hogere kreeften)
ORDE Tanaidacea

TANAIDACEA	SPEC.		1 L					
------------	-------	--	-----	--	--	--	--	--

ORDE	Decapoda (Tienpotigen)					
ATELECYCLUS	UNDECIMIDENTATUS	(KRAB)	1 D			
ATHANAS	NITESCENS	(GARNAAL)			E L	1 L
CANCER	PAGURUS	NOORDZEEKRAB	E L		A L + E RUGSCHILDEN	E L
CARCINUS	MAENAS	STRANDKRAB	1 L		E L + D	1 L + 1 D
CLIBANARIUS	ERYTHROPUS	(HEREMIETKREEFT)	A L	A L	A L	A L
CORYSTES	CASSIVELAUNUS	HELMKRAB	1 V RUGSCHILD	1 D	2 L	
ERIPHIA	VERRUCOSA	(KRAB)			1 L	
GALATHEA	SQUAMIFERA	(KREEFT)				E L
HOMARUS	GAMMARUS	KREEFT			1 L	
LIOCARCINUS	ARCUATUS = NAVIGATOR	GEWIMPERDE ZWEMKRAB				1 D
MACROPODIA	SPEC.	(HOEWAGENKRAB)	1 L			
MAJA	SQUINADO = BRACHYDACTYLO	GROTE SPINKRAB	1 RUGSCHILD		1 L	4 L
				E L + E RUGSCHILDEN		
NECORA	PUBER	FLUWELN ZWEMKRAB		V	A L	A L
PACHYGRAPSUS	MARMORATUS	(KRAB)	A L		1 L	1 L
PAGURUS	BERNHARDUS	HEREMIETKREEFT			A L IN MASS. RETIC.	
PALAEEMON	ELEGANS	SIERLIJKE STEURGARNAAL	1 L			
PALAEEMON	SERRATUS	GEZAAGDE STEURGARNAAL	1 L			
PILUMNUS	HIRTELLUS	RUIG KRABBETJE			1 L	
PISA	TETRAODON	(KRAB)			1 D	
PISIDIA	LONGICORNIS	GEW. PORCELEINKRABBETJE				E L
PORCELLANA	PLATHYCHELES	HARIG PORCELEINKRABBETJE			A L	E L
PORTUMNUS	LATIPES	BREEDPOOTKRAB	1 L			
XANTHO	HYDROPHYLUS (= INCISUS)	(KRAB)	A L			
XANTHO	PILIPES (met haar op poten)	(KRAB)	A L		E L	E L
PHYLUM	Bryozoa (Mosdiertjes)					
ELECTRA	PILOSA	HARIGE VLJESCELPOLIEP	E V KOLONIES			
MEMBRANIPORA	MEMBRANACEA	FIJNE VLJESCELPOLIEP	1 V KOLONIE		1 V KOLONIE	1 V KOLONIE
PHYLUM	Echinodermata (Stekelhuidigen)					
AMPHIPHOLIS	SQUAMATA	(SLANGSTER)			E L	
AMPHIUURA	BRACHIATA	(SLANGSTER)		A L	A L	

ANTEDON	BIFIDA	VEERSTER				5 L	
ASTERIAS	RUBENS	GEWONE ZEESTER	3 L	E L	A L		
ASTERINA	GIBBOSA	KLEINE BOCHELSTER		E L	A L		
ECHINOCARDIUM	CORDATUM	ZEEKLIT/HARTEGEL	2 OUD	1 L OP STRAND		1 FRAG	
ECHINOCYAMUS	PUSILLUS	ZEEBOONTJE		1 OUD	1 OUD		
ECHINUS	ESCULENTUS	(ZEE-EGEL)			1 L		
HOLOTHURIA	SPEC.	(ZEEKOMKOMMER)					1 L
MARTHASTERIAS	GLACIALIS	IJSZEESTER	1 L	1 L OP STRAND	A L	A L	
OPHIOTRIX	FRAGILIS	BROKKELSTER			A L	E L	
PARACENTROTUS	LIVIDUS	STEENZEEGEL		E L			
PSAMMECHINUS	MILIARIS	ZEEAPPEL	1 D + EL	A L	A L	E L	

PHYLUM Chordata (Chordadieren)
KLASSE Ascidiacea (Zakpijpen)

BOTRYLLUS	SCHLOSSERI	GESTERDE GELEIKORST				E L	
MORCHELLUM	ARGUS	(ZAKPIJP/TUNICATA)				1 L KOLONIE	

KLASSE Pisces (Vissen)

APLETODON	INCOGNITUS	(SCHILDVIS)	1 L		3 L		
CILIATA	MUSTELA	VIJFDRADIGE MEUN	4 L	2 L	1 L		
CONGER	CONGER	ZEEAAL		1 L			
CORYPHOLENNIUS	GALERITA	MONTAGU'S SLIJMVIS	3 L				
CRENILABRUS	MELOPS	ZWARTOOGPIPVIS	3 L	2 L			
ENTELURUS	AEQUOREUS	ADDERZEENAALD				3 L	
GAIDROPSARIUS	MEDITERRANEUS	(MEUN)			3 L		
GOBIUS	PAGANELLUS	ROTSGRONDEL			2 L	1 L	
LEPADOGASTER	CANDOLI	(ZUIGNAPVIS)			3 L		
LEPADOGASTER	LEPADOGASTER	ZUIGNAPVIS	1 L				
LEPADOGASTER	SPEC.	(ZUIGNAPVIS)				1 L	
LIPOPHRYS	PHOLIS	GEWONE SLIJMVIS	A L	5 L	5 L		
LIZA	AURATA	GOUDHARDER	1 D				
MYOXOCEPHALUS	SCORPIUS	ZEEDONDERPAD				1 L	

NEROPHIS	LUMBRICIFORMIS	WORMZEENAALD	A L	3 L	A L	A L
PEGUSA	LASCARIS	ZANDTONG	E L			
PARABLENNIUS	GATTORUGINE	GEHOORNDE SLIJMVIS			1 L	
RAJA	CLAVATA	EIKAPSEL VAN STEKELROG	1 V	1		
RAJA	UNDULATA	EIKAPSEL VAN GOLFRUG	2 V	1		
SCYLJORHINUS	CANICULA	EIKAPSEL VAN HONDSHAAI	1			
TAURULUS	BUBALUS	(PISCES)	A L			
TRACHINUS	VIPERA	KLEINE PIETERMAN	1 L			
ZEUGOPTERUS	PUNCTATUS	GEVLEKTE GRIET	2 L		3 L	

KLASSE	Aves (Vogels)					
---------------	----------------------	--	--	--	--	--

ARENARIA	INTERPRES	STEENLOPER		1 L	1 L	
CALIDRIS	ALBA	DRIETEENSTRANDLOPER			70 L	300 L
CHARADRIUS	ALEXANDRINUS	STRANDPLEVIER		4 L		
EGRETTA	GARZETTA	KLEINE ZILVERREIGER	2 L	1 L		1 L
FRINGILLA	COELEBS	VINK			A L	E L
HAEMATOPUS	OSTRALEGUS	SCHOLEKSTER			E L	
LARUS	ARGENTATUS	ZILVERMEEUW			E L	
LARUS	CANUS	STORMMEEUW	100 L			
LARUS	FUSCUS	KLEINE MANTELMEEUW			1 L	
PHALACROCORAX	CARBO	AALSCHOLVER	1 L	1 L		
PHALACROCORAX	SPEC.	(AALSCHOLVER)			1 L	
THALASSEUS	SANDVICENSIS	GROTE STERN			15 L	

KLASSE	Mammalia (Zoogdieren)					
---------------	------------------------------	--	--	--	--	--

GRAMPUS	GRISEUS	GRIJZE DOLFIJN	1 D AANGESPOELD			
---------	---------	----------------	-----------------	--	--	--

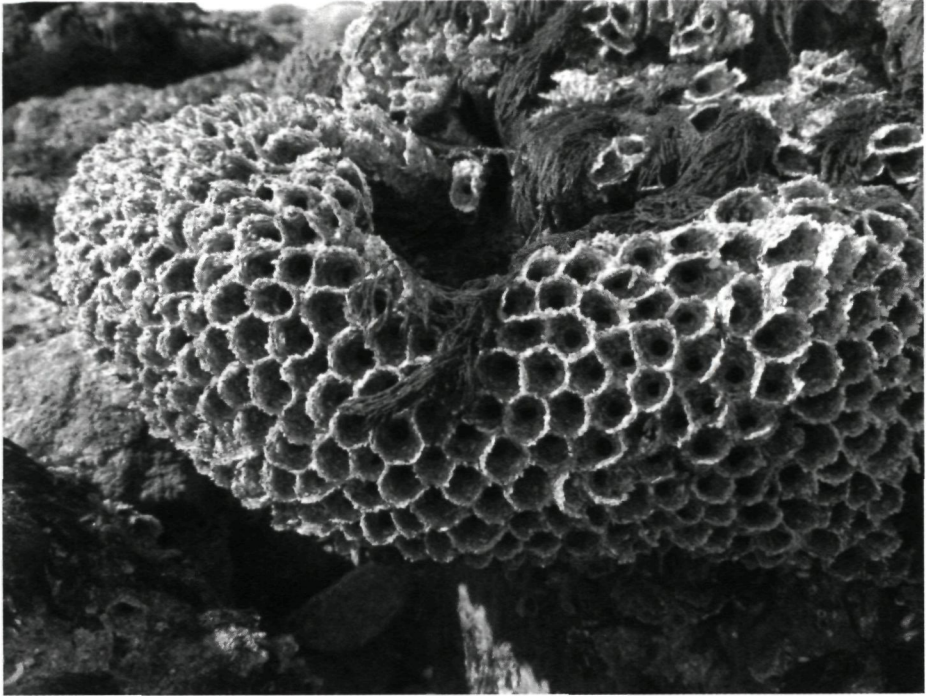


Foto I: Een kolonie honingraatwormen *Sabellaria alveolata* op La Roche Sèche bij Erdeven. (foto: A. Debackere)

Summary

This report presents the biological observations made during a trip of our association from 5 to 11 April 2016 to the area near Guidel, Quiberon, Île Raguenez (département Morbihan, Brittany, France). (gr)

Literatuur

- SEVERIJNS, N. (2008A). Verslag van de meerdaagse SWG-excursie naar Damgan (Bretagne) van 28 februari tot 5 maart 2006 (Deel 1). *De Strandvlo*: 28(1): 21-27
- SEVERIJNS, N. (2008B). Verslag van de meerdaagse SWG-excursie naar Damgan (Bretagne) van 28 februari tot 5 maart 2006 (Deel 2). *De Strandvlo*: 28(2): 55-62

**Buizegemlei III
2520 Edegem**