

Vergrijzing en verzilvering in de Vlaamse steden en gemeenten

Volgens de meest recente SVR-projecties (2015-2030) zal de vergrijzing en de verzilvering van de bevolking in de Vlaamse steden en gemeenten zich minstens tot 2030 blijven verderzetten, zij het niet overal op dezelfde manier. Aan de kust, het oostelijke deel van Limburg en de Noorderkempen is de stijging van het aantal 65-79-jarigen en 80-plussers het sterkst. In Antwerpen, Gent, Leuven, de zuidelijke rand van Brussel en in het zuiden van de provincie West-Vlaanderen is de verwachte stijging het zwakst. Daar zullen de aandelen ouderen en oudste ouderen in 2030 dan ook het laagst zijn; aan de kust zullen ze het hoogst zijn.

Het aantal 80-plussers steeg sterk in de voorbije jaren; het aantal 65-79-jarigen zal flink stijgen in de komende jaren.

Vlaanderen vergrijst en verzilvert. Volgens de meest recente SVR-projecties mogen de Vlaamse steden en gemeenten zich tussen 2016 en 2030 verwachten aan een gemiddelde toename van het aantal 65-79-jarigen van 37%. Dit is meer dan dubbel zo snel als in de periode 2001-2015. De 80-plussers kenden hun meest uitgesproken stijging (gemiddeld 86%) tussen 2001 en 2015, maar tussen 2016 en 2030 zwakt de groei af tot gemiddeld 43%. Het huidige aandeel 65-79-jarigen van 138 per 1.000 inwoners zal dan ook oplopen tot 179 per 1.000 inwoners in 2030. Het aandeel 80-plussers stijgt in dezelfde periode van 58 tot 76 per 1.000 inwoners.

Verscheidenheid aan verouderingsprocessen in de steden en gemeenten

In de Vlaamse steden en gemeenten vinden we 5 verouderingsprofielen terug. Deze profielen werden opgesteld aan de hand van een combinatie van indicatoren: de gerealiseerde (2001-2015) en de ver-

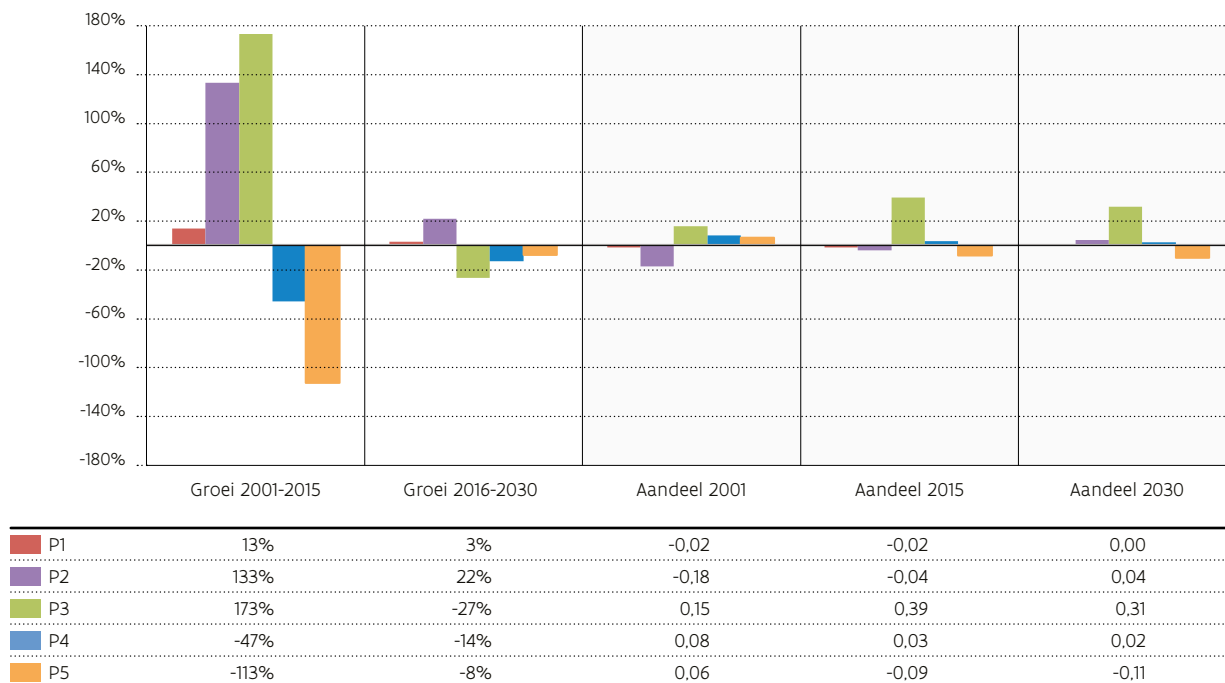
wachte (2016-2030) groei van de 65-79-jarigen en de 80-plussers alsook het aandeel van deze leeftijdscategorieën in de bevolking in 2001, 2015 en 2030. We vergelijken deze cijfers met wat we terugvinden op het niveau van het Vlaamse Gewest. We geven deze verschillen weer aan de hand van staafgrafieken; hoe korter de staaf, hoe meer de waarde van de indicator overeenkomt met het Vlaamse gemiddelde.

Profiel P1 sluit nauw aan bij de algemene trend voor Vlaanderen (zie boven); geen enkele staafgrafiek verschilt noemenswaardig van nul. De 88 gemeenten met dit verouderingsprofiel vinden we voornamelijk terug in de Vlaamse Ruit, in de streek rond Tessenlo, Mol en Balen, en aan de Limburgse taalgrens.

In gemeenten met profiel P2 lag aan het begin van de eeuwwisseling het aandeel ouderen, vooral dat van de oudste ouderen, gevoelig lager dan het Vlaamse gemiddelde. De snellere groei van zowel de 65-79-jarigen als van de 80-plussers tussen 2001 en 2015, en de versnelde toename van de laatste leeftijdscategorie in de komende 15 jaar, zorgen echter voor een inhaalbeweging. In 2030 verschilt het aandeel ouderen en oudste ouderen dan ook

Verouderingsprofielen (65-79-jarigen)

Procentueel verschil tussen het Vlaamse gemiddelde en de 5 verouderingsprofielen van gemeenten in de groei van het aantal 65-79-jarigen in de periodes 2001-2015 en 2016-2030, en in het aandeel 65-79-jarigen per 1.000 inwoners in 2001, 2015 en 2030.



Bron: ADS, bewerking SVR.

nog nauwelijks van het Vlaamse gemiddelde. De 55 gemeenten met dit verouderingsprofiel vinden we voornamelijk terug in het oostelijke deel van Limburg en de Noorderkempen.

Het profiel P3 combineert een bovengemiddelde groei van de oudere bevolking in de periode 2001-2015 met een versnelde toename van 80-plussers in de toekomst. Het aandeel ouderen was echter in

Verouderingsprofielen (80-plussers)

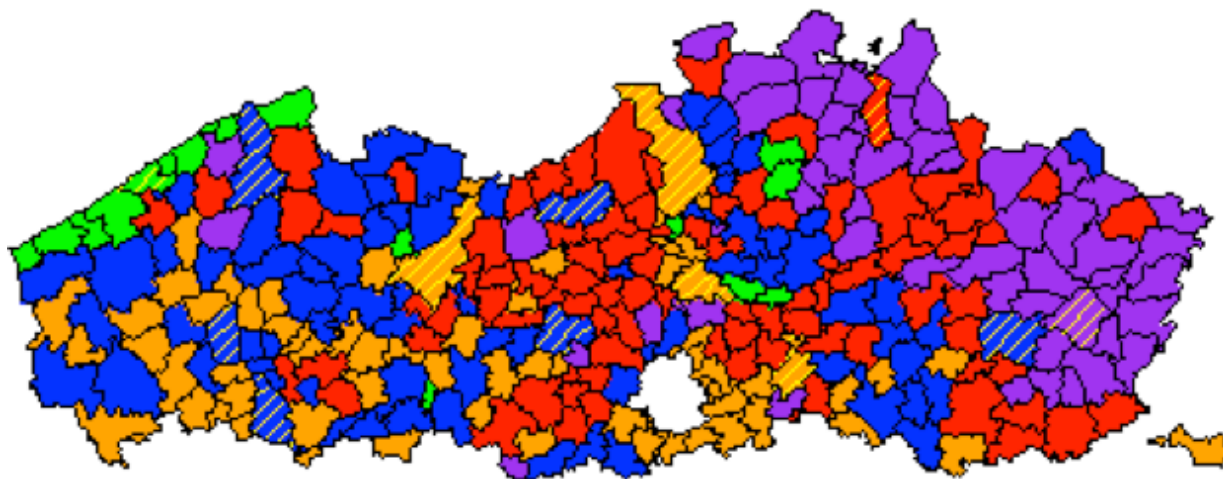
Procentueel verschil tussen het Vlaamse gemiddelde en de 5 verouderingsprofielen van gemeenten in de groei van het aantal 80-plussers in de periodes 2001-2015 en 2016-2030, en in het aandeel 80-plussers per 1.000 inwoners in 2001, 2015 en 2030.



Bron: ADS, bewerking SVR.



Verouderingsprofielen geografisch ingebed



	Standaard verouderingsprofiel
	Lage vergrijzings- en verzilveringsgraad/snelle groei 65-79-jarigen en 80-plussers
	Hoge vergrijzings- en verzilveringsgraad/snelle groei 65-79-jarigen en 80-plussers
	Hoge vergrijzingsgraad/trage groei 65-79-jarigen en 80-plussers
	Lage vergrijzings- en verzilveringsgraad/zeer trage groei 65-79-jarigen en 80-plussers
	Centrumsteden

Bron: ADS, bewerking SVR.

2001 al hoog, waardoor we in deze gemeenten in 2015 en 2030 een sterker dan gemiddelde vergrijzing en een uiterst hoge verzilveringsgraad aantreffen. Dit betreft de kustgemeenten (16 gemeenten).

In het profiel P4 was de groei van de 65-79-jarigen tussen 2001 en 2015 lager dan het Vlaamse gemiddelde. De stijging van de 80-plussers ligt laag in de periode 2016-2030. Het aandeel 65-79-jarigen blijft echter gedurende de hele periode vergelijkbaar met dat van Vlaanderen en het aandeel 80-plussers blijft hoger. We vinden dit profiel voornamelijk in West-Vlaanderen, ten oosten van Antwerpen en Mechelen, en het oostelijke deel van Vlaams Brabant (79 gemeenten).

Wat betreft de groeitendens van de 65-79-jarigen en de 80-plussers, vertoont het profiel P5 overeenkomsten met P4. De verschillen met het Vlaamse gemiddelde zijn echter meer uitgesproken. In de periode 2001-2015 was de groei van de 65-79-jarigen zelfs negatief. Ook de groei van 80-plussers is zwakker, zowel in het verleden als in de toekomst. Bijgevolg duiken de aandelen 65-79 jarigen en 80-plussers

vanaf 2015 onder het Vlaamse gemiddelde. We vinden dit profiel voornamelijk terug in de steden Antwerpen, Gent, Leuven en Mechelen, de zuidelijke rand van Brussel en in het zuiden van de provincie West-Vlaanderen (69 gemeenten).

Hoe gemeten?

De gegevens voor de periode 2001-2015 komen uit het Rijksregister en werden aangeleverd door de Algemene Directie Statistiek (ADS). De gegevens voor de periode 2016-2030 zijn afgeleid uit de meest recente SVR-bevolkingsprojecties voor Vlaamse steden en gemeenten (2015-2030). We gebruikten een modelgebaseerde clusteranalyse om de gemeenten te verdelen in groepen met een gelijkaardige dynamiek in zowel 65-79-jarigen als 80-plussers. De tijdreeksen werden opgebouwd aan de hand van het aandeel 65-79-jarigen en 80-plussers in 2001 en de relatieve groei in deze leeftijdsgroepen voor elk van de Vlaamse steden en gemeenten in de periodes 2001-2015 en 2016-2030.

Meer info

Ingrid Schockaert
Studiedienst Vlaamse Regering
Departement Kanselarij en Bestuur
02 553 57 85
ingrid.schockaert@kb.vlaanderen.be

