

PROVINCIE WEST-VLAANDEREN

Negende Jaarverslag

DER

COMMISSIE

VOOR

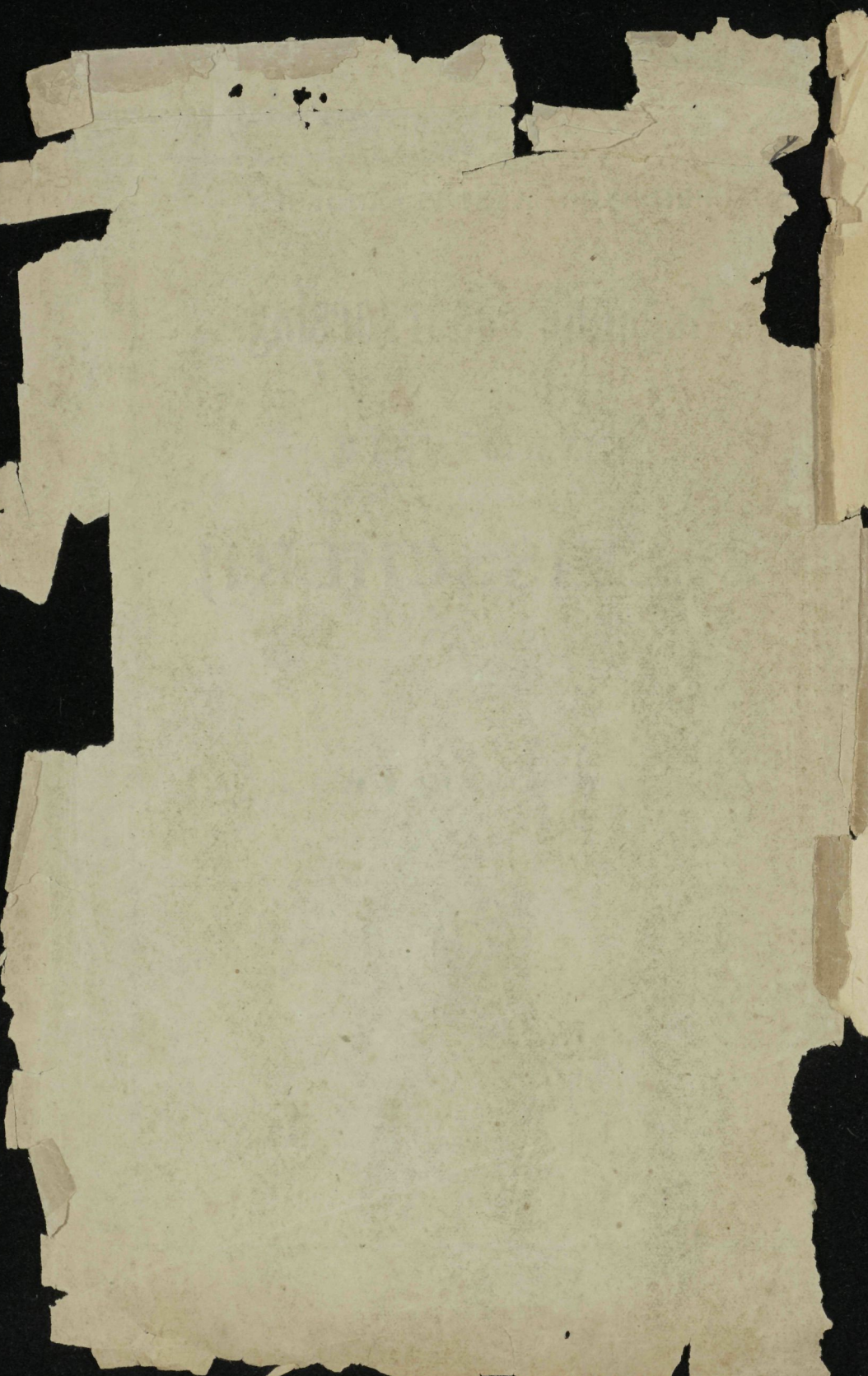
ZEEVISSCHERIJ

1925

Prijs 4,00 Fr.



BRUGGE
DRUK. VERBEKE-LOYS
8, Wulfhagestraat, 8
1926.



Provincie West-Vlaanderen

PROVINCIE WEST-VLAANDEREN

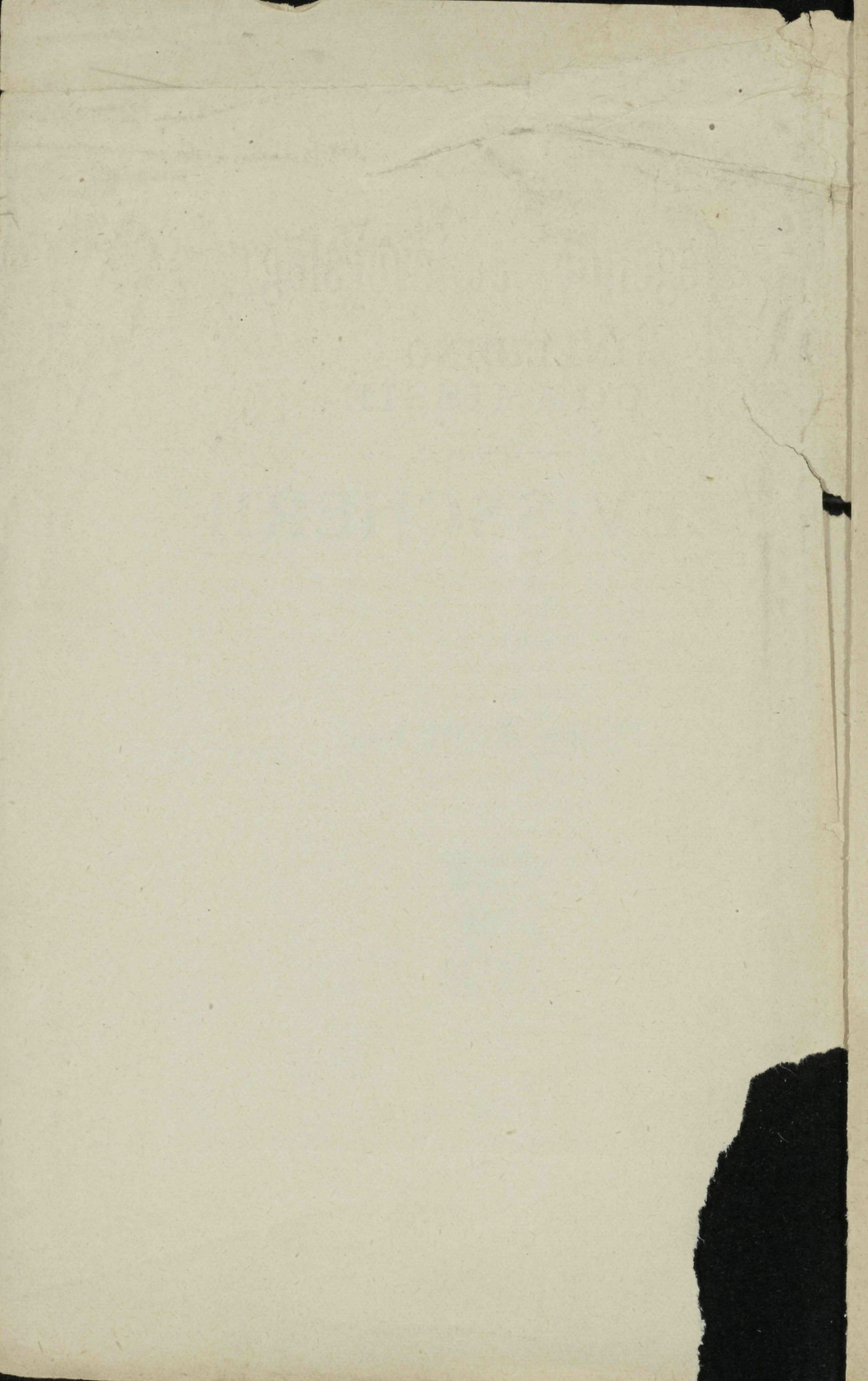
Negende Jaarverslag
DER
COMMISSIE
VOOR
ZEEVISSCHERIJ

1925

Prijs 4,00 Fr.



BRUGGE
DRUK. VERBEKE-LOYS
8, Wulfhagestraat, 8
1926.



INLEIDING

Het negende jaarverslag der Commissie werd samengesteld zooals zijne voorgaanden, dank zij de welwillende medewerking der Belgische openbare besturen, die op nijverheid- of handelsgebied, met de zeevisscherij in betrekking staan.

Zooals altijd, hebben de heeren zeecommissarissen een voor- naam en steeds doeltreffend aandeel in de opgaven, die de vaartuigen en het personeel betreffen.

Naar aanleiding van de laattijdigheid der gewone vergadering van den Provincieraad, in 1925, ten gevolge van zijne herkiezing, moesten de wintervergaderingen der Commissie verschoven worden. De verslagen der aanstaande vergaderingen zullen slechts in het eerstvolgend verslag kunnen opgenomen worden.

LIJST DER COMMISSIELEDEN.

Voorzitter : de **gouverneur** van West-Vlaanderen.

Leden : **Baron Ruzette**, lid van het Senaat, te Brugge.

H. Baels, minister van Landbouw en Openbare Werken, te Oostende.

J. Bernolet, lid der Bestendige Deputatie, te Brugge.

A. Hamman, gemeenteraadslid, senator, reeder te Oostende.

R. de Gheldere, Provinciaal raadslid, te Heyst-aan-Zee.

L. Verbrugge, reederij-bestuurder en provinciaal raadslid te Oostende.

Alb. Liebaert, nijveraar, te Kortrijk.

L. Van de Pitte, schepen, te Brugge.

L. Demaecker, reeder, schepen te Blankenberghe.

E. d'Arripe, burgemeester te De Panne.

E. Pype, oud-aalmoezenier van het Zeewezen, bestuurder der vrije visschersschool en van het Gesticht voor opzoekingen betrekkelijk de zeevisscherij, te Oostende.

J. Bauwens, lid van den Beheerraad van het Koninklijk Werk van den **Ibis**, reeder te Oostende.

P. Rybens, gemeenteraadslid, lid der Plaatselijke Zeevisscherijcommissie, te Nieuipoort.

A. Blondé, kapitein ter visscherij, te Oostende.

E. Cattoor, rechter bij de koophandelsrechtbank te Brugge, Blankenberghe.

Ch. Dezuttere, afdeelingshoofd in het Provinciaal Bestuur van West-Vlaanderen, lid-secretaris.

VERSLAG

I. — De visscherijondernemingen en -vaartuigen.

Het jaar 1925 was, voor de visscherijnijverheid der vlaamsche kust, een tijdperk van versteviging en uitbreiding, niet zoozeer in numerisch opzicht, als in het opzicht van technische verbetering en van ontwikkeling der handelsbetrekkingen.

Zooals wij het straks zullen vaststellen, hebben het materieel en het personeel betrekkelijk weinig in omvang toegenomen. De opbrengst daarentegen heeft alle voorgaanden overtroffen, en de leveringen, zoowel die in het land zelf als die in het buitenland, volgen een stijgende lijn.

Dit verschijnsel draagt het kenmerk van het aanpassingsvermogen op den economischen toestand dat de Belgen, in 1925, over het algemeen aan den dag gelegd hebben. De toenmalige vastheid van de Belgische munteenheid, ten opzichte van degenen der nabuurstaten, die op visscherijgebied de inheemsche betrekkingen het meest beïnvloeden, gepaard met de herneming welke de zeevisscherij in deze staten beleefd heeft, moest natuurlijk voor gevolg hebben dat de handelskansen meer en meer buiten toevaligheid en het bereik van ongezonde economische wisselwerking gesteld waren. Men beleefde, met een woord, de geleidelijke bevestiging der stellingen reeds in 1924 door reeders en handelaars ingenomen, en het voorspel eener normale herwording van den gewonen handels- en nijverheidsgang.

Daartegen kwam alleen de inzinking der Fransche valuta,

die op de spijs alles aanzienlijke betrekkingen der Belgische kusthandelaars met onze zuiderburen remmend moet ingewerkt hebben. Het blijkt echter niet dat deze verstoring aanhoudende en tastbare gevolgen gehad heeft; de uitwegen waren ruim genoeg, om het vermoedelijk tekort aldus ontstaan langs andere zijden te vergoeden.

In dergelijke omstandigheden kon, weliswaar, de in 1924 waargenomen uitbreiding der visscherijvloot niet aanhouden, ware zelfs het noodige personeel voor handen geweest; maar de algemeene oorzaken van vooruitgang toen vastgesteld, namelijk eene gretige behoefte aan vischwaren, vaste en loonende prijzen, mochten zich steeds doen gelden en de technische verbetering van het materieel vergemakkelijken, wat met eene vermeerderde vangkracht gelijk staat. Dit blijkt uit de beschouwingen, die uit de samenstelling der voornaamste bestanddeelen der vloot af te leiden zijn.

Het aantal stoomtreilers namelijk is, weliswaar, van 41 op 49 geklommen, enkele in het buitenland varende of afgetuigde schepen medegerekend, maar men zou ongelijk hebben aan dit cijferbetoon de beteekenis te hechten eener uitbreiding van het bedrijf in verre streken, zooals de huidige strekking der grootvisscherij het betracht. De toestand der groote schepen van 60 tot 100 ton en meer is immers niet verbeterd wat de getalsterkte betreft, maar alleen door toevoeging eeniger nieuwe vaartuigen in vervanging van verwezene. De numerische aangroei is uitsluitelijk te danken aan het initiatief eener voorname Oostendsche reederij, die door de aanwending van 9 stoomschepen van geringe gehalte, omstreeks 25 nettoton, betere uitkomsten betracht voor de middelmatige visscherij, voorheen uitsluitelijk met de groote Oostendsche zeilsloep of de motorsloep in de vlaamsche zee bedreven.

De vraag is of de voor- of nadeelen die de stoommachien op dit gebied verschaft, opwegen tegen degenen die met het gebruik van oliemotoren verbonden zijn, voornamelijk als het machienen geldt met eenig gehalte, die eene aanhoudende en ongelijke stuwkracht moeten leveren, zooals die welke het slepen

van het zware vischtuig over het ruwe zeeveld vereischt.

Wij zullen straks nagaan hoe verrassend de uitrusting onzer kustvisserijvloot met den motor vooruitgaat en het zal een uiterst belangrijk punt zijn in de toekomst de slotsom der bevindingen der beide doenwijzen te vergelijken.

Voor het overige, heeft de samenstelling der stoomvloot geen meldenswaardige wijzigingen ondergaan. De aanwinst in tonne-
maat, (3038 T. tegen 2865 T. in 1924) is slechts een gevolg der in gebruikstelling van de hoogerbedoelde kleine stoomschepen.

De zeilvloot daarentegen levert een ruim veld van belangwekkende vaststellingen op, in dewelke de volle uitschakeling der voormalige werkwijzen het hoofdpunt is.

Zooals zooeven gezegd, heeft de zeilvisserij evenmin als die met stoomschepen in getalsterkte toegenomen. Het aantal gedekte zeilschepen, met of zonder hulpmotor, bleef op het peil van verleden jaar, 350 tegen 349. De volledige tonnemaat ging zelfs met 234 T. of 4 t. h. achteruit, alhoewel het aantal reederijen van 278 tot 283 klom. Maar daaruit kunnen voor het oogenblik geen ongunstige besluiten getrokken worden, voornamelijk niet, als men deze samenstelling in verband brengt met de handelsuitkomsten die verder geboekt worden. Een gelijk aantal schepen heeft een merkkelijk betere opbrengst dan in het voorgaande jaar teweeggebracht.

Daarom kan er dadelijk op eene ontwikkeling der vangkracht gewezen worden; dit verschijnsel is het gevolg van vooruitgang in de technische uitrusting door middel van den hulpmotor.

Het aantal zeilschepen van deze bijgevoegde stuwkracht voorzien is immers van 127 tot 185 geklommen; de aangroei bedraagt dus 43 p. c. Meer dan de helft der vaartuigen van 5 tot 70 T. en erboven zijn thans aldus uitgerust.

Het is van belang, bijzonderlijk ten aanzien der twistvraag nopens den mogelijken voorrang van de stoommachien, na te gaan in welke sloepensoorten de vastgestelde omwenteling zich het snelst afspeelt. In het verslag van het voorgaande jaar, hebben wij den toenmaligen toestand geschetst; het is voldoende,

om enkele gevolgtrekkingen mogelijk te maken, dien toestand naast dengenen van het laatste jaar te stellen.

Tonnemaat	Aantal hulpmotoren 1924	Aantal hulpmotoren 1925
— 5 T.	12	28
5 — 8 T.	23	40
8 — 15 T.	19	20
10 — 15 T.	30	32
15 — 20 T.	18	25
20 — 25 T.	11	16
25 — 40 T.	13	21
40 — 50 T.	—	2
50 — 60 T.	—	1
60 — 70 T.	—	—
70 — 80 T.	—	—
	127	185

Uit dit overzicht blijkt, dat in de sloepenreeksen van — 5 T. tot en met 25 T., het aantal hulpmotoren van 113 tot 161, dit is met 48 of 42 p. c. vermeerderd is, terwijl het in de reeksen van 25 T. en meer, van 14 tot 24 geklommen is, aldus rijzende met 71 p. c. Deze uitslagen zijn bepaald ten voordeele van de hoogere soorten, niet alleen omdat zij een volstrekt hooger percent voor hen aanwijzen, maar ook omdat hun aantal 85 betrekkelijk minder is dan dit der sloepensoorten van 25 T. en min. Daarenboven, moet nog aangestipt worden dat in het laatste jaar, de over het algemeen voordeelige uitslagen der gernaal- en sprotvisscherij, in ruime maat, de technische verbetering der kleine vaartuigen, door middel van den hulpmotor, vergemakkelijkt hebben.

Het is insgelijks niet ongepast na te gaan of de aanwending van den hulpmotor en de zooeven aangehaalde omstandigheden invloed hebben op de samenstelling der zeilvloot in het opzicht

der tonnemaat. De volgende tabel is van aard om eenige opklaring van dit punt te verschaffen.

INDEELING DER SLOEPEN	AANTAL VAARTUIGEN					
	1923	t. h.	1924	t. h.	1925	t. h.
min dan 5 ton	10	3.2	19	5.5	30	8.6
van 5 tot 8	32	10.4	48	14.0	59	14.0
— 8 — 10	40	13.0	43	12.0	41	12.0
— 10 — 15	86	27.8	80	23.0	63	18.0
— 15 — 20	38	12.3	42	12.0	43	12.5
— 20 — 25	27	8.7	28	8.0	29	8.0
— 25 — 40	74	24.0	84	24.0	80	23.0
— 40 — 50	1	0.3	4	1.0	4	1.5
— 50 — 60	—	—	—	—	—	—
— 60 — 70	—	—	—	—	1	0.4
— 70 — 90	1	0.3	1	0.5	—	—

Deze tabel spreekt een duidelijke taal. Sedert den oorlog genieten de kleinste vaartuigen van — 5 T. tot en met 10 T. de voorkeur. Hun aantal is in de laatste vijf jaar verdubbeld, terwijl het in de overige soorten slechts geringe wijzigingen ondergaan heeft. Dit verschijnsel is niet zonder belangrijkheid ten opzichte van het vraagstuk van den aankweek van jonge visschers, daar het op dit slag van vaartuigen is, gewoonlijk met twee tot drie koppen bemand, dat de aanwerving van jeugdige werkkrachten de minste kans en ook de minste doeltreffendheid heeft, die vaartuigen slechts voor de zeer kleine kustvaart bestemd zijnde.

De achteruitgang der stoomspil is opnieuw in aanzienlijke maat bevestigd en de loutere zeilsloep is op het punt volledig uitgeschakeld te worden. Zij is enkel nog door 47 eenheden vertegenwoordigd, tegen 70 in het voorgaande jaar. Aftakelingen op groote schaal vonden plaats te Oostende en te Zeebrugge-Heyst, waar de laatste platbodems voor kielschepen de plaats geruimd hebben. Het gemis aan visschers, bijzonderlijk daar de uitkomsten der loutere zeilsloepen in geen enkel opzicht tegen die der schepen met moderne stuwkracht kunnen opwe-

gen, kan dezen gang slechts bespoedigen. Een goede bemanning samenstellen voor een visschersvaartuig met zeil alleen, is thans een bijna onoverkomlijke moeilijkheid geworden.

Terwijl de zeer kleine kustvaart, met gedekte vaartuigen, zooals wij gezien hebben, in omvang en voorspoed toeneemt, is daarentegen die met opene of half gedekte vaartuigen, sedert den wapenstilstand, toen zij in eens een onverwachte uitbreiding nam, bestendig aan het afgaan, in het aantal ondernemingen en vaartuigen, in het personeel en in hare sociale beteekenis. Wij vinden nog slechts 187 kleine reeders, met 190 vaartuigen in die soort, tegen 210 in het voorgaande jaar. De bemanning beloopt nog slechts 288 koppen, tegen 314, en onder de 190 dier kleine schepen, zijn er 48 die aan de opvarenden niet toebehooren.

Doen wij, na dit overzicht der verscheidene uitbatingvormen, de volledige samenstelling der Belgische vissersvloot op 31 December 1925, dan treffen wij 591 vaartuigen aan, tegen 602 in het voorgaande jaar. Het verlies van 11 eenheden is uitsluitelijk aan den achteruitgang der kleinvaart met opene of halfgedekte vaartuigen toe te schrijven.

De bijzondere visscherij, die in de Westerschelde door een vijftigtal visschers bedreven wordt, is ook op weinig na, op haar voormalig peil gebleven. De kleine haven van Bouchaute is nog steeds haar middenpunt.

De kapitaalsvorming der bijzonderste ondernemingen blijft aan de vereeniging te danken. Gansch de stoomvloot is in handen van zeven handelsmaatschappijen. In de zeilvloot worden evenveel vennootschappen aangetroffen, die 29 vaartuigen uitbaten. Eene rasse ontwikkeling op dit laatste gebied is nochtans niet op te merken; wat bewijst dat de zeilvisscherij, spijs alles, de aankweekster is van den kleineigendom door eigen arbeid onderhouden.

In dit opzicht, is het van belang aan te stippen, dat de West-Vlaamsche verzekering voor zeilvisschersvaartuigen, door toedoen der Commissie tot stand gebracht, haar tweede boekjaar met welgelukken doorleefd heeft. Deze onderlinge verzekering

had, op het einde van het verslagjaar, 38 polissen geteekend; 20.586 fr. schade vergoed en daarenboven nog een netto-overschot van 12.170 fr. in reserve gebracht. Haar beschikbaar vermogen overtreft thans 200.000 fr. Mocht deze onderneming, die haar ontstaan aan de Provincie West-Vlaanderen te danken heeft, voort gedijen, dank zij de onverdroten toewijding van haren beheerraad, en hare bekroning vinden in eene aanstaande en passende inrichting van het krediet op lang termijn, ten behoeve der kleinvisserij!

TABEL I. INDEELING DER GEDEKTE ZEILSLOEPEN INGEVOLGE DE

AANLEGHAVEN.	Aantal ondernemingen.		Totale tonmaat.	GETAL VAN															
	Aantal vaartuigen.			min dan 5 ton.				van 5 tot 8 ton.				van 8 tot 10 ton.				van 10 tot 15 ton.			
				Zeil alleen.	Met donkey.	Met hulpmotor.	Totaal.	Zeil alleen.	Met donkey.	Met hulpmotor.	Totaal.	Zeil alleen.	Met donkey.	Met hulpmotor.	Totaal.	Zeil alleen.	Met donkey.	Met hulpmotor.	Totaal.
Blankenberghe.	19	35	461	—	—	—	—	5	—	2	7	4	—	4	8	—	—	8	
Coxyde.	—	—	—	—	—	—	—	—	—	—	—	—	—	—	—	—	—	—	
De Panne.	13	13	111	1	—	4	5	1	—	2	3	—	1	1	2	—	—	—	
Heyst.	48	50	654	—	—	—	—	3	1	1	5	2	2	1	5	4	15	5	
Nieupoort (1)	20	22	164	—	—	8	8	3	—	4	7	2	—	1	3	—	—	1	
Oostduinkerke.	4	4	34	—	—	1	1	—	—	—	—	—	1	—	1	2	—	—	
Oostende (2).	168	195	3916	—	—	15	15	3	—	30	33	4	—	11	15	2	—	12	
Zeebrugge.	16	31	432	1	—	—	1	1	2	1	4	3	2	2	7	3	5	6	
Totaal 1925	283	350	7772	2	—	28	30	16	3	6	39	15	6	20	41	11	20	32	
» 1924	278	349	606	7	—	12	19	23	2	23	8	10	8	19	43	20	30	30	
» 1923	239	309	526	6	—	4	10	24	2	6	12	21	9	10	40	26	35	25	
» 1922	226	291	513	7	—	3	8	30	2	3	35	18	7	7	40	29	32	13	
» 1921	218	273	438	5	—	2	7	33	4	1	44	2	7	6	46	35	32	4	

(1) Een vaartuig is voorlooptig afgetuigd.
 (2) Veertien vaartuigen zijn afgetuigd.

TABEL II.

INDEELING DER OOSTENDSCHE STOOMVISHSLOEPEN, INGEVOLGE DE NETTONMAAT. (1)

JAAR	Aantal onder-nemingen.		Totale tonmaat.	VAARTUIGEN METENDE.						van 90 tot 100 ton en meer.
	Aantal vaartuigen.	Aantal vaartuigen.		min dan 40 ton.	van 40 tot 50 ton.	van 50 tot 60 ton.	van 60 tot 70 ton.	van 70 tot 80 ton.	van 80 tot 90 ton.	
1920	11	33	2319	—	7	5	10	2	3	6
1921	12	39	2736	—	7	5	14	4	3	6
1922	13	42	2940	—	8	6	12	6	4	6
1923	12	45	3126	—	7	5	11	7	6	7
1924	9	41	2863	—	7	4	11	10	4	5
1925	11	49	3038	9	6	5	11	10	4	5

(1) De haven van Blankenberghe bezit twee stoomsloepen met eene totale tonnemaat van 40 22/100 T. wier bemanningen samengesteld zijn uit twee stuurlieden, vier machienisten of stokers en zes matrozen dus te zamen 12 man.

Vier Oostendse stoomvaartuigen waren uit Fécamp (Frankrijk); drie andere zijn afgevaardigd.

TABEL III. OPENE OF HALFGEDEKTE VISSCHERSVAARTUIGEN MET AANDUIDING VAN HET AANTAL OPVARENDEN.

AANLEGHAVEN.	Aantal onder-nemingen.	Aantal vaartuigen.	AANTAL VAARTUIGEN TOEBEHORENDE		AANTAL OPVARENDEN.
			aan een opvarende	aan een nietopvarende	
Blankenberghe.	13	14	11	3	34
Coxyde	—	—	—	—	—
De Panne (1)	18	18	14	4	27
Heyst	—	—	—	—	—
Nieuipoort (2)	24	24	20	4	34
Oostduinkerke	6	6	6	—	11
Oostende (3).	126	128	91	37	182
Zeebrugge	—	—	—	—	—
Totaal 1925	187	190	142	48	288
» 1924	210	210	188	22	314
» 1923	225	230	196	35	395
» 1922	235	232	203	29	454
» 1921	257	257	214	43	471

(1) Zes vaartuigen varen niet.

(2) Zeven vaartuigen varen niet.

(3) Acht-en-twintig vaartuigen zijn afgetuigd.

TABEL IV.

SAMENSTELLING DER VISSCHERSVLOOT INGEVOLGE DE DRIJKRACHT.
(GEDEKTE VAARTUIGEN MET STOOM OF ZEIL).

AANLEGHAVEN.	Aantal ondernemingen.		Aantal vaartuigen.		TOTALE TONMAAT		Zeil alleen.		Zeil en donkey.		Zeil & hulpmotor		Stoom.	
	Aantal	Stoom.	Aantal	Stoom.	TOTALE	TONMAAT	—	—	—	—	—	—	—	—
Blankenberghe } Stoom.	1		2		40		—	—	—	—	—	—	—	2
} Zeil.	19		35		460		9	1	25	—	—	—	—	—
Coxyde	—		—		—		—	—	—	—	—	—	—	—
De Panne.	13		13		111		2	3	8	—	—	—	—	—
Heyst	43		50		654		11	25	14	—	—	—	—	—
Nieupoort.	20		22		164		6	—	16	—	—	—	—	—
Oostduinkerke	4		4		34		2	1	1	—	—	—	—	—
Oostende } Stoom	11		49		3038		—	—	—	—	—	—	—	—
} Zeil	168		195		3916		9	79	107	—	—	—	—	49
Zeebrugge	16		31		432		8	9	14	—	—	—	—	—
Totaal 1925	295		401		8850		47	118	185	—	—	—	—	51
» 1924	288		392		8909		70	150	129	—	—	—	—	43
» 1923	252		354		8452		79	166	64	—	—	—	—	45
» 1922	240		335		8033		93	165	33	—	—	—	—	44
» 1921	252		354		8144		119	174	20	—	—	—	—	41

TABEL V.

ALGEMEENE INDEELING DER VAARTUIGEN (OPENE EN GEDEKTE) INGEVOLGE DE BEMANNING.

AANLEGHAVEN.	Volledig aantal vaartuigen	Volledig personeel	Aantal vaartuigen wier bemanning bevat, de stuurman inbegrepen.														
			1 of 2 man.	3 man.	4 man.	5 man.	6 man.	7 man.	8 man.	9 man.	10 man.	Van 11 tot 15 man.	Van 15 tot 20 man.	Van 20 tot 30 man.			
Blankenberghe	51	1-0	10	15	18	6	2	—	—	—	—	—	—	—	—	—	—
Coxyde	—	—	—	—	—	—	—	—	—	—	—	—	—	—	—	—	—
De Panne (1).	31	71	9	11	3	2	—	—	—	—	—	—	—	—	—	—	—
Heyst	0	188	—	15	32	2	—	—	—	—	—	—	—	—	—	—	—
Nieuport (2).	46	104	16	15	7	—	—	—	—	—	—	—	—	—	—	—	—
Oostduinkerke	10	25	6	2	2	—	—	—	—	—	—	—	—	—	—	—	—
Oostende (3)	372	1379	95	62	9	24	8	1	—	—	—	—	—	—	—	—	—
Zeebrugge	31	116	3	8	4	6	—	—	—	—	—	—	—	—	—	—	—
Totaal 1925	531	2058	140	128	166	40	10	1	—	—	—	—	—	—	—	—	—
" 1921	602	1918	168	135	170	37	7	—	—	—	—	—	—	—	—	—	—
" 1923	583	1859	186	87	154	21	2	—	—	—	—	—	—	—	—	—	—
" 1920	559	1797	199	127	131	22	2	1	2	—	—	—	—	—	—	—	—
" 1921	611	2013	258	117	172	28	—	—	—	—	—	—	—	—	—	—	—

(1) Zes vaartuigen zijn voorloopig afgetuigd.

(2) Acht vaartuigen zijn voorloopig afgetuigd.

(3) Zeven stoomsloepen, 11 zeilsloepen en 28 opene of halfgedekte booten zijn voorloopig afgetuigd of van in het buitenland.

TABEL VI. ONDERNEMINGEN AFHANGENDE VAN EENE HANDELSVENNOOTSCHAP.

AANLEGHAVEN	AANTAL ONDERNEMINGEN		AANTAL VAARTUIGEN	
	ZEIL	STOOM	ZEIL	STOOM
Blankenberghe	1	1	14	2
Coxyde	—	—	—	—
De Panne	—	—	—	—
Heyst	—	—	—	—
Nieuipoort	—	—	—	—
Oostduinkerke	—	—	—	—
Oostende	7	7	15	41
Zeebrugge	—	—	—	—
Totaal 1925	8	8	29	43
1924	9	7	23	37
1923	8	9	14	37
1922	14	9	26	33
1921	12	11	27	33

TABEL VII. BELGISCHE VAARTUIGEN DIE IN 1925 IN DE WESTERSCHELDE GEVISCHT HEBBEN,
 BIJ TOEPASSING DER ARTIKELEN 6-11 DER OVERENKOMST VAN 'S GRAVENHAGE.
 (VERKLARING VAN 27 FEBRUARI 1893).

AANLEGPLAATSEN	AANTAL VAARTUIGEN			GEZAMEN- LIJKE TONNEMAAT	AANTAL OPVARENDEN
	OPENE	HALF GEDEKTE	GEDEKTE		
Antwerpen	—	2	—	8	5
Doel	3	1	—	3	3
Kieldrecht	1	—	—	8	2
Rupelmonde	4	—	—	4	8
Bouchaute	—	16	—	151	37
Mariekerke	—	—	—	—	—
TOTAAL 1925.	8	18	—	174	56
» 1924.	5	18	—	179	52
» 1923.	—	17	—	156	40
» 1922.	2	14	1	140	39
» 1921.	2	15	—	148	39

TABEL VIII. INDELING DER VAARTUIGEN INGEVOLGE BEDRIJF EN STUWKRACHT.

BEDRIJF UITGEOEFEND IN 1912.	Zeecommissariaat van BLANKENBERGHE.		Zeecommissariaat van NIEUPOORT.		Zeecommissariaat van OOSTENDE.		Zeecommissariaat van ZEEBRUGGE		TOGAAL								
	stoomsloepen	met hulpmotor zonder hulpmotor	gedekte zeilsloepen	opene of halfge- dekte vaartuigen	stoomsloepen	met hulpmotor zonder hulpmotor	gedekte zeilsloepen	opene of halfge- dekte vaartuigen	stoomsloepen	met hulpmotor zonder hulpmotor	gedekte zeilsloepen	TOGAAL					
												1925	1924				
Korvisserij op versche visch	2	13	1	—	—	23	14	28	49	42	79	—	28	53	82	353	
Grootharingvisserij met drijfnetten	—	—	—	—	—	—	—	—	—	—	—	—	—	—	—	—	
Kleinbalingvisserij met drijfnetten	—	—	—	—	—	2	—	11	—	—	—	—	—	—	—	13	16
Kleinbalingvisserij met stroopnet	—	—	—	—	—	—	—	—	—	—	—	—	—	—	—	—	—
Sprotvisserij met stroopnet	—	2	9	14	—	19	7	20	—	65	9	128	—	—	—	273	249
Garnaalvisserij met de kor	—	2	9	14	—	17	11	32	—	65	9	128	—	28	53	368	376

II. — Het visscherijpersoneel.

Het aantal visschers, in de vaart op het oogenblik van het onderzoek, beliep 2058 tegen 1948 in het voorgaande jaar. Er bestaat dus eene vermeerdering van 110 manschappen, of bijna 6 t. h. Het huidig getal is het aanzienlijkste, sedert den oorlog waargenomen, en nog slechts met 17 beneden het vóóroorlogsch peil van 1913.

Een uiteenzetting van de bestanddeelen van dit personeel zal ons wellicht in staat stellen beter na te gaan waar de oorzaken dezer uitbreiding gelegen zijn.

	1923		1924		1925
Visscherij met stoom	392 of 21 t. h.		356 of 19.8 t. h.		452 of 23.9 t. h.
Visscherij (ged. vaart	1072 of 7,6 "		1240 of 63.6 "		1278 of 62.1 "
met zeil (op. vaart.	395 of 21,4 "		222 of 16.6 "		258 of 14,0 "
	<hr/>		<hr/>		<hr/>
	1859		1948		2058

Er blijkt daaruit dat de aanwinst alleen de stoomvisscherij ten goede komt en aan de toevoeging van een aantal kleine eenheden bij de Oostendsche stoomvloot te danken is.

De zeilvisscherij, met of zonder bijgevoegde stuwkracht, is sedert het voorgaande verslagjaar, in het opzicht van getalsterkte van het personeel, licht achteruit gegaan, namelijk met 1.5 p. c., wat te vermoeden was, ingezien haar numerische stilstand en de vermindering der tonnemaat, in verband met de sloping van een aantal loutere zeilvaartuigen. Ondertusschen, blijft deze groep, in volstrekten en betrekkelijken zin, de voor naamste, en hare beteekenis in de opvatting der sociale wetgeving ten behoeve der zeevisscherij is ongeminderd.

Zooals wij in het voorgaande verslag de verwachting erover uitgedrukt hebben, is een merkelijke verbetering ingetreden, wat betreft den aankweek van jonge visschers. Wij stellen vast dat, op het einde van 1925, 163 jongens min dan 18 jaar oud, op de gedekte vaartuigen met stoom of zeil gemonsterd waren, dit is 9 p. c. van het gezamenlijke personeel dier vaartuigen (1770 man). Dit percent is het grootste sedert 1921 vastgesteld en het eerste sedert dien tijd, dat het onbetwistbaar

kenteeken draagt eener kentering ten voordeele van het zeevaartberoep.

Immers, sedertdien stonden wij voor de armtierige en angstwekkende verhouding van 6 t. h., en men mag zich afvragen aan welke omstandigheden deze thans zeer voldoende strekking te wijten is. Voorzeker, is de gunstige economische toestand der visscherijnijverheid, die het bedrijf over het algemeen voor zijne beoefenaars winstgevend maakt, eene eerste en voorname oorzaak; voegen wij er nog bij dat die toestand een contrast uitmaakt met dien welke, sedert ruim een jaar, heerscht in de nijverheid, welke het meest aan de aanwerving van personeel voor de visscherij afbreuk gedaan heeft, te weten de bouwnijverheid. Deze laatste heeft in het laatste jaar een buitengewone werkloosheid langs de vlaamsche kust gekend.

Verder is het onbetwistbaar dat de veralgemeening van den hulpmotor, alhoewel zij zeer dikwijls een stronkelsteen voor de opneming in het bedrijf geweest zij, dit laatste niettemin voor de jeugd aantrekkelijker gemaakt heeft, in dien zin dat het uitzicht op een regelmatig en min afmattende levenswijze aan boord, er door bevorderd wordt.

Dit alles belet niet dat de aanmoedigingen door de Regeering en, voor de eerste maal, door al de plaatselijke overheden ten behoeve van den aankweek van jonge visschers uitgelooft, passend bijdragen om de economische invloeden tot hun volle uitwerksel te doen komen, en dat de geboekte uitslagen de richting aanwijzen in dewelke er kan gearbeid worden, om de opleiding der werkkrachten in de zeevisscherij, desnoods met de wettelijke tusschenkomst, tot normale verhoudingen terug te voeren.

De grondslagen der verdeeling der provinciale premiën werden in het voorgaande verslag vastgesteld. De verdeeling der leerbeurzen voor 1925 geschiedde voor de eerste maal te Oostende, den 4 October van dit jaar, in tegenwoordigheid van het hoofd der Provincie, van de ambtelijke vertegenwoordigers der Regeering en van het Stadsbestuur, en van die der ambtelijke zeevisscherijcolleges.

Van 90 tot 100 ton
en meer.

Eigenaars.		Stuur- lieden.
Niet-eigenaars.		
		Maats.
		Matrozen.
		Jongens min dan 18 jaar.

TABEL IX.

INDEELING VAN HET PERSONEEL DER GEDEKTE MOTOR- EN Z

AANLEGHAVEN.	Aantal ondernemingen		Aantal vaartuigen.		Volledig personeel.		AANTAL																				
							Min dan 5 ton.			Van 5 tot 8 ton.			Van 8 tot 10 ton.			Van 10 tot 15 ton.			Van 15 tot 20								
							Stuur- lieden.		Jongens min dan 18 jaar.	Stuur- lieden.		Jongens min dan 18 jaar.	Stuur- lieden.		Jongens min dan 18 jaar.	Stuur- lieden.		Jongens min dan 18 jaar.	Stuur- lieden.		Jongens min dan 18 jaar.	Stuur- lieden.					
							Eigenaars.	Niet-eigenaars.		Maats.	Matrozen.		Eigenaars.	Niet-eigenaars.		Maats.	Matrozen.		Eigenaars.	Niet-eigenaars.		Maats.	Matrozen.	Eigenaars.	Niet-eigenaars.	Maats.	Matrozen.
Blankenberghe	19	35	134	—	—	—	—	—	3	4	—	14	—	—	8	—	20	—	—	8	—	24	7	—	8	—	2
Coxyde	—	—	—	—	—	—	—	—	—	—	—	—	—	—	—	—	—	—	—	—	—	—	—	—	—	—	—
De Panne	13	13	44	4	1	—	10	—	2	1	—	7	—	2	—	—	4	—	—	—	—	—	—	—	2	—	—
Heyst	43	50	183	—	—	—	—	—	2	3	—	12	—	5	—	—	10	2	10	14	—	53	8	7	7	—	3
Nieuipoort	20	22	70	5	3	—	13	4	2	5	—	13	2	2	—	1	4	—	—	1	—	3	—	—	3	—	—
Oostduinkerke	4	4	14	1	—	—	2	—	—	—	—	—	—	1	—	—	2	—	1	—	—	5	1	—	—	—	—
Oostende	168	195	717	7	6	—	27	1	27	5	—	58	13	13	2	—	28	5	12	2	—	31	4	9	4	—	3
Zeebrugge	16	31	116	1	—	—	2	—	2	2	—	7	1	5	2	—	14	3	2	11	—	35	6	—	2	—	—
Totaal 1925	273	350	1278	18	10	—	54	5	38	20	—	111	16	28	12	1	82	11	25	37	—	151	21	18	24	—	110
id. 1924	278	349	1240	10	6	—	30	1	32	14	—	88	11	26	16	—	88	7	37	40	—	174	13	17	23	—	106
id. 1923	239	307	1072	4	3	—	16	—	21	9	—	57	7	23	16	—	80	11	43	42	—	170	21	11	23	—	81
id. 1922	226	291	969	4	1	—	9	1	22	10	—	66	8	18	17	—	74	9	39	32	—	153	16	16	16	—	74

kenteeken
vaartberoe

Immers,
wekkende
aan welke
te wijten
der vissche-
rijne beoe-
oorzaak ;
uitmaakt
nijverheid,
voor de v-
nijverheid.
gewone we-

Verder
hulpmotor
opneming
de jeugd
uitzicht op
aan boord,

Dit alles
en, voor d
behoefte va
send bijdr
uitwerksel
richting aa
opleiding
de wettelij
te voeren.

De gron-
den in het
leerbeurzer
de, den 4
hoofd der
Regeering
zeevisscher

Het volledig bedrag der premiën, te dier gelegenheid uitbetaald aan 91 Oostendische scheepsojngens en hunne leermeesters, beloopt 12.350 fr., ten laste van de Provincie, 15.600 fr. ten laste der Regeering, en 10.000 fr. ten laste der stad Oostende. De gezamenlijke tusschenkomst beloopt bijgevolg 37.950 fr. op gemiddeld 417 fr. per aangekweekten scheepsjongen. Het valt niet te betwijfelen dat dergelijke som, die overigens slechts een middelmaat is en, ten behoeve van de leerjongens die hun einddiploma bekomen, merkkelijk overtroffen wordt, een mooie leerbeurs uitmaakt, voor dewelke er in geen ander nijverheidsbedrijf gelegenheid bestaat. Tot nu toe, kon de uitreiking der leerbeurzen bestemd voor Blankenberghe en Heyst geen plaats hebben.

Wij mogen de hoop koesteren dat de milde tegemoetkoming der openbare machten, voort op den zeemansgeest der kustbevolking een gunstigen invloed zal uitoefenen, totdat het leerlingswezen in de zeevisscherij tot zijn normaal peil zal teruggeklimmen zijn.

Gegronde klachten nopens den huidigen toestand blijven ondertusschen voortbestaan en vinden hunne uiting zoowel in de verslagen der zeecommissarissen als in die der organismen die met de plaatsing der jonge visschers bemoeid zijn. Aanvragen vanwege jonge lieden, om in de visscherij aangemonsterd te worden, ontbreken doorgaans in de voornaamste bedrijfscentrums niet, maar wel de gelegenheid om een gepasten uitweg voor hen te vinden; nog wordt er somtijds tegenover hen vanwege de belanghebbenden, zoowel visschers als reeders, een onverschillige, ja zelfs stugge houding aangenomen, die tot ontmoediging en allengskens tot verzaking aan de zeevaart noopt. Aldus wordt er blijk van een beklagenswaardig gemis aan vooruitzicht gegeven; het is immers onbetwistbaar, dat de uitbreiding van de visscherijnijverheid, die voornamelijk wat Oostende betreft, eerlang met die der haveninstellingen moet gepaard gaan, slechts dan een werkelijkheid worden kan, als er een voldoende hoeveelheid arbeidskrachten, voor dit bedrijf geschikt, voorhanden is. Welnu, in den laatsten tijd heeft men niet kunnen waarnemen, dat dit wezenlijk zoo was.

Een wetsontwerp de monstering verplichtend makend der scheepsjongens, die zich te dien einde bij den zeekommissaris aanmelden, werd overigens kort geleden ter Kamer van Volksvertegenwoordigers ingediend. Zijn stemming zou vermoedelijk beletten dat een aantal jonge zeelieden somtijds te vergeefs naar een arbeidsgelegenheid uitzien.

Een andere vraag van belang, nopens den toestand van het personeel, betreft de uitbreiding van den kleineigendom. De strekking, in 1924 waargenomen en uitwijzende dat de stuurman-eigenaar op het punt staat de vooraanstaande maatschappelijke figuur in de kustvisserij te worden, wordt nog eens door nieuwe daadzaken bevestigd. Het getal stuurlieden-eigenaars van hun vaartuig is van 177 tot 184 geklommen; dit der stuurlieden niet-eigenaars is gedaald van 197 tot 194. Te Oostende en te De Panne, is de overgrootste meerderheid der stuurlieden uit kleineigenaars samengesteld; te Heyst en Nieuwpoort zijn zij in gestadigen aangroei; te Blankenberghe, daarentegen, is de kapitaalkrachtige vorm van uitbating geheel en al overwegend.

In verband met deze vaststellingen, mogen wij eens te meer doen uitschijnen, dat een voldoende inrichting van het kredietwezen in de kleinvisserij aan een even maatschappelijk als nationaal nut zou beantwoorden. De pogingen, voorgaandelijk door de Commissie in het werk gesteld, om in dit opzicht aan de visserij door de inrichting van het scheepskrediet op lang termijn, de voordeelen te verschaffen, die in verscheidene Europeesche zeestaten bestaan, zijn ongelukkiglijk niet geslaagd. Ondertusschen is de zeevaartverzekering, die uit deze pogingen ontstaan is, tot een zekere ontplooiing gekomen, en tot een kapitaalsterkte, die haar een voldoende weerstandsvermogen tegen het noodlot verschaft, en men stelt zich natuurlijk de vraag of het oogenblik niet aangebroken is om het vraagstuk opnieuw in behandeling te nemen.

Niemand beter dan de provincie West-Vlaanderen heeft belang erbij, en is overigens in staat aan dit ingewikkeld maar uiterst belangwekkend vraagstuk, een doeltreffende oplossing te bezorgen.

Niets bijzonders is te vermelden, wat betreft den maatschappelijke toestand der zeevisschers. De wet van 10 December 1924, toepasselijk sedert den 1 Januari 1926, heeft het algemeen maximum van het ouderdomspensioen op 720 vastgesteld. De zeevisschers, zooals alle belanghebbenden, kunnen het aan 65-jarigen ouderdom genieten. Zij kunnen ook een lijfrente van af den 55jarigen ouderdom, door persoonlijke en gesubsidieerde stortingen, met of zonder tusschenkomst eener lijfrentgilde, aanwerven. Er blijkt daaruit dat de bestaande voorschriften ten opzichte der zeevisschers, slechts aan den ouderdom van 65 jaar hun volle uitwerksels kunnen hebben. Degenen die met de maatschappelijke toestanden in de visscherij bekend zijn, zullen over het algemeen van meening zijn, dat die voordeelen vijf jaar te laat komen en dat het op den leeftijd van 60 jaar is, dat de afgesloofde zeevisscher zijn rusttijd zou mogen intreden.

Geen bijzondere zeerampen hebben in het verslagjaar het visscherijpersoneel, zooals in 1924 getroffen, wat des te gelukkiger is, daar de wettelijke verzekering van het beroepsgevaar ondertusschen niet van stapel geloopt is, zooals het reeds lang verwacht werd.

INDEELING VAN HET PERSONEEL DER STOOMSLOEPEN TE OOSTENDE

JAAR	Aantal ondernemingen Aantal vaartuigen Volledig personeel		GETAL OPVARENDEN DER																		
			min dan 40 ton				van 40 tot 50 ton				van 50 tot 60 ton										
			schippers		machienpersoneel		schippers		machienpersoneel		schippers		machienpersoneel		schippers		machienpersoneel				
			eigenaars	niet-eigenaars	maats	matrozen	eigenaars	niet-eigenaars	maats	matrozen	eigenaars	niet-eigenaars	maats	matrozen	eigenaars	niet-eigenaars	maats	matrozen			
1919	9	25	317	1	—	1	2	3	—	—	2	2	8	12	2	—	4	4	16	24	4
1920	11	33	404	—	—	—	—	—	—	—	7	7	28	42	7	—	4	4	16	24	4
1921	12	39	422	—	—	—	—	—	—	—	5	5	20	25	5	—	4	4	16	20	4
1922	13	42	391	—	—	—	—	—	—	—	4	4	16	20	4	—	3	3	12	15	3
1923	12	43	380	—	—	—	—	—	—	—	2	2	8	10	2	—	3	3	12	15	3
1924	9	41	374	—	—	—	—	—	—	—	2	2	8	8	2	—	3	3	12	12	3
1925 (1)	11	49	480	—	9	9	18	19	8	—	1	1	4	5	1	—	3	3	12	15	4

(1) Waaronder zeven vaartuigen voorloopig uit de vaart of uit het buitenland varend.
Twee stoomsloepen van elk 40 T. hebben elk twee schippers, twee machinisten of

INGEVLGE DE NETTOTONMAAT DER VAARTUIGEN.

VAARTUIGEN METENDE.																							
van 60 tot 70 ton					van 70 tot 80 ton					van 80 tot 90 ton				van 90 tot 100 ton en meer									
schippers					schippers					schippers				schippers									
eigenaars	niet-eigenaars	maats	machiënpersoneel	matrozen	eigenaars	niet-eigenaars	maats	machiënpersoneel	matrozen	eigenaars	niet-eigenaars	maats	machiënpersoneel	matrozen	eigenaars	niet-eigenaars	maats	machiënpersoneel	matrozen	jongens min dan 18 jaar			
—	9	9	36	54	9	—	2	2	8	12	7	—	3	3	12	18	3	—	4	4	16	24	4
—	10	10	40	60	10	—	6	2	8	12	2	—	3	3	12	18	3	—	5	5	23	29	4
—	4	14	56	69	13	—	2	4	16	20	4	—	3	3	12	15	3	—	5	5	23	26	5
—	12	12	48	60	11	—	4	6	24	30	6	—	4	4	15	18	3	—	4	4	16	20	4
—	10	10	40	50	10	—	6	7	28	35	7	—	5	5	19	23	4	—	5	5	20	25	5
—	10	10	40	40	10	—	7	10	40	40	10	—	4	4	16	16	4	—	5	5	20	20	5
—	10	10	40	50	10	—	10	10	40	50	21	—	4	4	16	17	5	—	5	5	20	26	10

stokers en drie matrozen aan boord.

TABEL XI.
SAMENSTELLING VAN HET BELGISCH VISSCHERSPERSONEEL DER GEDEKTE VAARTUIGEN
(STOOM EN ZEIL).

AANLEGHAVEN.	STUURLIEDEN.		Maats	Matrozen	Jongens min dan 18 jaar	Machien personeel	Totaal
	Eige- naars	niet eigenaars					
Blankenb. } stoom	—	2	—	6	—	4	12
} zeil	4	31	—	94	5	—	134
Coxyde	—	—	—	—	—	—	—
De Panne	11	2	—	29	2	—	44
Heyst	26	24	—	119	14	—	188
Nieuipoort.	9	12	1	42	6	—	70
Oostduinkerke	3	1	—	9	1	—	14
Oostende } stoom(1)	—	42	42	150	64	182	480
} zeil.	121	60	—	476	60	—	717
Zeebrugge	10	20	—	75	11	—	116
Totaal 1925.	184	194	43	1000	163	186	1770
» 1924.	177	197	34	979	103	136	1626
» 1923.	148	184	32	871	100	129	1464
» 1922.	124	178	33	814	89	135	1373
» 1921.	129	215	35	879	167	147	1572

(1) Zeven vaartuigen zijn afgetuigd.

III. — De opbrengst.

In weerwil van eenige ontladingen door Oostendse treilers, om verscheidene redenen, in het buitenland gedaan; in weerwil ook van de oneenigheden, die het personeel van een aantal motorsloepen te Blankenberghe en Heyst, tot eenige dagen werkstaking genoopt hebben, spijs de vaste en verbeterde waarde, die de Belgische frank in 1925 bewaard heeft, overtreft de opbrengst der Belgische visschersvloot, zooals zij door den verkoop in de kustmijnen vastgesteld is, die van alle voorgaande jaren. Zij bedraagt 42.926.790.55 fr., tegen in 1924 37.646.202.05 fr. De waardevermeerdering belooft dus 13 t. h.

Het is niet mogelijk met juistheid vast te stellen in welke verhouding deze aangroei met dien der vangsten verband houdt, daar behalve te Oostende eene statistiek dienaangaande niet voorhanden is. De Oostendse aanvoeren waren in eene ruime mate vermeerderd; zij bedroegen 15.253.000 kil. tegen slechts 13.152.500 kil. in 1924, en 10.156.530 in 1923. De vermeerdering is opmerkelijk, want zij bedraagt nagenoeg 50 t. h. in een paar jaar, wat slechts door de zeer rasse ontwikkeling van den hulpmotor en de vermeerdering der stoomvloot met een betrekkelijk groot getal kleine treilers uit te leggen is.

De wederzijdsche aandeelen van de stoomvloot en van de motor- en zeilvloot, in de totale opbrengst van 42.926.790.55 fr., zijn 24.184.850.70 fr. en 18.741.939.85 fr., wat bewijst dat de laatste steeds hare economische beteekenis behoudt en de belangstelling der openbare besturen, ook in het opzicht der haveninstellingen, verdient.

De opbrengst der stoomvloot is de hoogste ooit geboekt, zoowel in volstrekten als in betrekkelijken zin. Zij bedroeg immers 7787 fr. per sloop, dit is 410 fr. meer dan in 1924, dat nochtans een uitzonderlijk jaar was. De 24.184.850.70 fr. door de Oostendse stoomtreilers opgebracht maken den prijs uit van 10.360.000 kil. visch, dus gemiddeld 2.40 fr. per kil. In 1923 en 1924, hebben wij wederzijds de prijzen van 2.60 fr. en 2.64 fr. vastgesteld. De vermindering is gemakkelijk door

de vermeerderde koopkracht, die de Belgische munt in 1925 behouden heeft, uit te leggen.

De bovengemelde verkoopsom werd door 708 reizen van stoomtreilers teweeggebracht; de opbrengst per reis was bijgevolg 34.160 fr., tegen 35.154 fr. in 1924. Hier geldt de invloed op deze uitkomst van de kleine schepen, wier vangkracht aanzienlijk minder is en bijgevolg de middelmaat noodzakelijk moest doen dalen. Men kan er onrechtstreeks uit besluiten dat de algemeene zakengang, voor de grootere schepen, even gunstig gebleven is als in het voorgaande verslagjaar.

De motorsloepen der vier kusthavens hebben in 1925 voor 10.119.548.40 fr. visch aangevoerd, dit is nagenoeg het dubbel van het voorgaande jaar (5.451.911.50 fr.). Terwijl het aantal dier schepen slechts met 43 p. c. aangroeide, is hunne opbrengst met 100 p. c. vermeerderd; niets kan beter den economischen vooruitgang, op dit gebied verwezenlijkt, doen uitschijnen.

De opbrengst der motorsloepen, in de vischmijn te Oostende vastgesteld, beloopt 7.565.775.20 fr. en is, voor de 6/7, toe te wijten aan de plaatselijke motorvloot en, voor het overige, aan eenige ontladingen van schepen van De Panne, Nieuwpoort, Blankenberghe en voornamelijk Zeebrugge. Die verkoopsom vertegenwoordigt de waarde van 2.956.000 kil. visch of 2.56 fr. per kil. Deze geringe meerwaarde ten opzichte der koopwaar, door de stoomtreilers aangevoerd, is opmerkelijk.

Het aangeduide bedrag voor Oostende is de besomming van 1913 reizen; de middelmaat bedraagt dus 3954 fr. per reis. Men moet in acht nemen dat de tusschenkomst der vaartuigen van Nieuwpoort en De Panne, die tot de kleine soorten toebehooren, voor gevolg heeft de middelmaat voor de hogere klassen der motorvisscherij eenigszins ongunstig te doen dalen. Deze bemerkning wordt bevestigd door de uitslagen te Blankenberghe en te Nieuwpoort vastgesteld, waar de schepen over het algemeen kleiner en de opbrengst per reis ook minder is. Te Blankenberghe, namelijk, beloopt zij slechts 1057 fr.

De numerische achteruitgang der zeilsloepen gaat natuurlijk gepaard met de vermindering der opbrengst. De besomming

hunner koopwaar bedraagt nog slechts 8622.391.45 fr., tegen 10.466.637,20 fr. in 1924. De middelmaat per reis der zeilsloepen, die te Oostende aanlegden, is slechts 2326. Deze som, vergeleken met die van 3954 fr., hooger vastgesteld, wat de motorsloepen aangaat, geeft een denkbeeld van de economische ondergeschiktheid der zeilsloep.

De 6.258.940.60 fr. visch van zeilsloepen te Oostende verkocht had een gewicht van 1.937.900 kil. De verkoopsom was dus gemiddeld 3.23 fr. per kil. De ondergeschiktheid zoeven aangestipt wordt eenigszins vergoed door de hoedanigheid en de meerwaarde der koopwaar door de zeilsloepen aangevoerd.

Een visscherij, welker belangrijkheid telken jare toeneemt sedert den oorlog, ten aanzien van de nijverheidsontwikkeling waarmede zij gepaard gaat, ontwikkeling voor het land en ne volksvoeding van bijzonder belang, is de haringvisscherij met het treilnet, door de Oostendsche stoomtreilers in het najaar bedreven. Deze toeneming is gekenmerkt, niet alleen door het steeds ruimer tijdperk dat aan dit bedrijf besteed wordt, maar ook door de stijgende marktwaarde der aangevoerde haring. Dit wordt welsprekend door de uitslagen van het haringseizoen van 1925 bevestigd.

De opbrengst in de Oostendsche vischmijn was weliswaar 1.785.052 kil., dus 22 p.c. minder dan in het voorgaande jaar. Maar de besomming was daarentegen 4.942.508,50 fr., of 26 p. c. meerder, wat bewijst hoezeer de haring, bestemd om in de inlandsche rookerijen bewerkt te worden, op prijs gesteld wordt.

Een andere seizoenvisscherij, wier beteekenis sedert den oorlog, naar aanleiding van de algemeene behoefte aan voedstoffen toegenomen heeft en steeds toeneemt, is de schardijnvisscherij met het stropnet, die door de kleine kustvaartuigen met den inval van den wintermist aangevangen wordt.

In den winter van 1925-1926, was deze visscherij bijzonder winstgevend en levendig, ten gevolge van de gretige vraag voor den uitvoer naar de verscheidene nabuurlanden. Niet minder dan 273 vaartuigen hebben aan dit bedrijf deel genomen, en hebben gezamenlijk eene opbrengst verwezenlijkt, die op de Oostendsche markt alleen op 8 millioen kil., die 4 ½ millioen frank oprachten, geraamd wordt. Dank zij de overvloed van

visch en de zeer voldoende middelmaat der prijzen, ongeveer 55 fr. per 100 kil. voor rekening der Fransche, Duitsche en zelfs Italiaansche invoerders betaald, hebben talrijke kustvaarders een even goed jaar doorleeft als in 1923, wat zich dadelijk heeft doen gevoelen op den toestand der scheepswerven, die met welgekomen bestellingen, met het oog op het aanstaande seizoen, voorzien werden.

De over het algemeen hooge prijzen der schardijn waren natuurlijk min gunstig voor de inlandsche fabrieken en rookerijen, die voornamelijk deze waar inleggen of anders verduurzamen. Zij hebben niettemin gansch het seizoen doorgewerkt en hunne inrichting verbeterd en uitgebreid.

Als wij de visschersvloot in oogenschouw nemen, in het opzicht der opbrengst door de verscheidene havens verstrekt, komen wij tot de slotsom dat Oostende al de andere kusthavens in de schaduw stelt, dank zij niet alleenlijk de opbrengst harer stoomvloot, maar ook dank zij de aanzienlijke besomming (fr. 12.396567), door hare motor- en zeilvloot opgebracht. Dadelijk daarachter komen Zeebrugge-Heyst met een gezamenlijke opbrengst van 2.747.647,20 fr., en Blankenberghe met 2.689.827,95 fr.

De onbeduidende schuilhaven van Zeebrugge blijft, spijs alles, een krachtpunt der Belgische visscherij en men kan slechts betreuren dat de tijdsomstandigheden niet toelaten het programma uit te voeren der verbeteringwerken der haveninstellingen van Zeebrugge, evenmin als die van Blankenberghe, die de heer Gouverneur der Provincie in zijn jongste openingrede van den Provincieraad afgeschetst heeft. Ondertusschen blijft het gemeentebestuur van Brugge zijn best doen, om de instellingen harer visschershaven, spijs hun voorloopige hoedanigheid, zooveel mogelijk te verbeteren. Aldus werd in 1925 eene som van 35.191.35 fr. aan de vergrooting der verkoopzaal, de oprichting van nieuwe stapelhuizen en van een bureel besteed.

De vischmijn van Nieuwpoort gaat een nieuw leven in en mag zich over een rasse toeneming van den verkoop verheugen. In de Blankenbergsche mijn bedroeg de meerdere opbrengst in 1925, bijna een half millioen, grootelijks aan de eigene visschersvloot te danken.

TABEL XII.

DE VOORTBRENGST DER STOOMVISSCHERIJ TE OOSTENDE (1910-1925). (1)

JAAR	Aantal stoomsloepen op 31 December	Volledige nettotonmaat	Gezamentlijke voortbrengst	Gemiddelde nettotonmaat	Voortbrengst per ton
1910	26	1992	fr. 2 582.868,10	76	fr. 1483,00
1911	26	2008	2.954.267,80	77	1471,00
1912	26	2039	3.230 049,00	78	1584,00
1913	29	2256	3 555.147,90	77	1576,80
1919	24	1711	4.027.723,40	71	2348,17
1920	33	2319	13 685.783,80	70	5901,50
1921	39	2736	14.206.556,40	70	5192,50
1922	42	2940	13.441.454,90	70	4572,00
1923	43	3126	17.441.661,50	71	5547,00
1924	41	2863	21.408.579,80	70	7477,00
1925	49	3038	23.960.742,30	62	7887,00

(1) Twee kleine Blankenbergse stoomtreilers brachten 239.208,40 fr. op

TABEL XIII.

OPBRENGST VAN DEN VERKOOP IN DE

MAANDEN	BELGISCHE VISCH			Engelsch
	STOOMVAARTUIGEN	ZELVVAARTUIGEN	MOTORVAARTUIGEN	
Januari. . .	1.651.899,30	872.173,30	716.491,50	34.641,-
Februari . .	2.139.127,70	566.525,80	343.081,70	10.787,5
Maart . . .	2.264.130,40	294.287,80	319.776,30	31.007,5
April . . .	1.666.086,90	412.691,—	484.823,40	14.630,-
Mei	918.468,00	392.725,50	436.221,10	27.079,-
Juni	1.535.061,40	516.306,—	670.490,60	2.935,-
Juli	1.421.270,70	527.709,50	753.602,30	4.634,-
Oogst . . .	2.339.417,10	632.778,50	790.050,30	26.367,-
September. .	3.186.788,60	615.439,50	802.993,50	3.345,-
Oktober . .	2.922.288,60	494.498,20	947.206,—	—,—,
November. .	1.954.426,60	413.424,50	656.591,—	136.936,-
December. .	1.961.776,80	518 701,—	645.927,50	—,—,
Totaal 1925	23.960.742,30	6.257.260,60	7.567.455,20	291.962,-
1924	21.408.579,80	9.510.530,70	3.233.132,40	186.107,-
1923	17.441.661,50	9.426.744,07		289.449,-
1922	14.206.566,40	6.682.741,40		457.122,-

DELIJKE VISCHMIJN TE OOSTENDE IN 1925 (in franken).

Fransche	Hollandsche	Deensche	Noordsche	Duitsche	TOTAAL
1.680,—	1.784,30	1.485,—	4.365,—	—,—	3.284.519,40
670,—	—,—	1.735,—	—,—	—,—	3.061.927,70
3.592,—	647,—	—,—	—,—	—,—	2.913.641,—
2.244,90	295,—	—,—	—,—	—,—	2.580.771,20
3.163,—	5.583,—	—,—	—,—	—,—	1.793.239,60
1.094,—	—,—	—,—	—,—	—,—	2.737.887,—
1.960,—	3.930,50	—,—	—,—	—,—	2.735.707,—
1.315,—	18.788,—	—,—	—,—	—,—	3.853.715,90
1.378,—	—,—	754,30	—,—	—,—	4.625.699,10
1.115,—	—,—	—,—	—,—	—,—	4.378.107,80
1.207,—	1.745,—	—,—	—,—	4.720,80	3.168.651,40
1.973,—	6.020,—	—,—	—,—	—,—	3.138.398,30
2.391,90	38.392,80	3.974,30	4.365,—	4.720,80	38.272.665,40
7.060,50	159.098,70	56.849,20	1.113,—	645,—	34.871.116,80
9.183,70	239.206,80	7.443,—	853,—	3.900,—	27.772.442,50
2.354,30	270.985,—	—,—	—,—	—,—	21.219.600,—

TABEL XIV.

ALGEMEENE TABEL DER AANVOEREN

MAANDEN	BELGISCHE VISCH			Engelsch
	Stoom- vaartuigen	Zeil- vaartuigen	Motor- vaartuigen	
Januari	537.300	327.750	269.100	17.40
Februari	758.500	207.800	129.450	3.80
Maart	1.252.950	149.950	166.050	26.15
April	853.000	146.650	216.750	8.55
Mei	713.450	135.550	238.100	23.65
Juni	713.700	109.150	239.650	1.25
Juli	661.450	81.750	250.200	65
Oogst	925.700	90.150	232.950	4.20
September	1.155.200	144.350	263.000	50
Oktober	1.093.450	155.900	353.750	—
November	805.300	153.900	264.000	127.20
December	890.000	235.000	333.000	—
TOTAAL 1925	10.360.000	1.937.900	2.956.000	213.35
1924		13.152.500		76.11
1923		10.156.530		191.30

Almanac

Optometry

October 1925

Page 34.

Optometry

Optometry

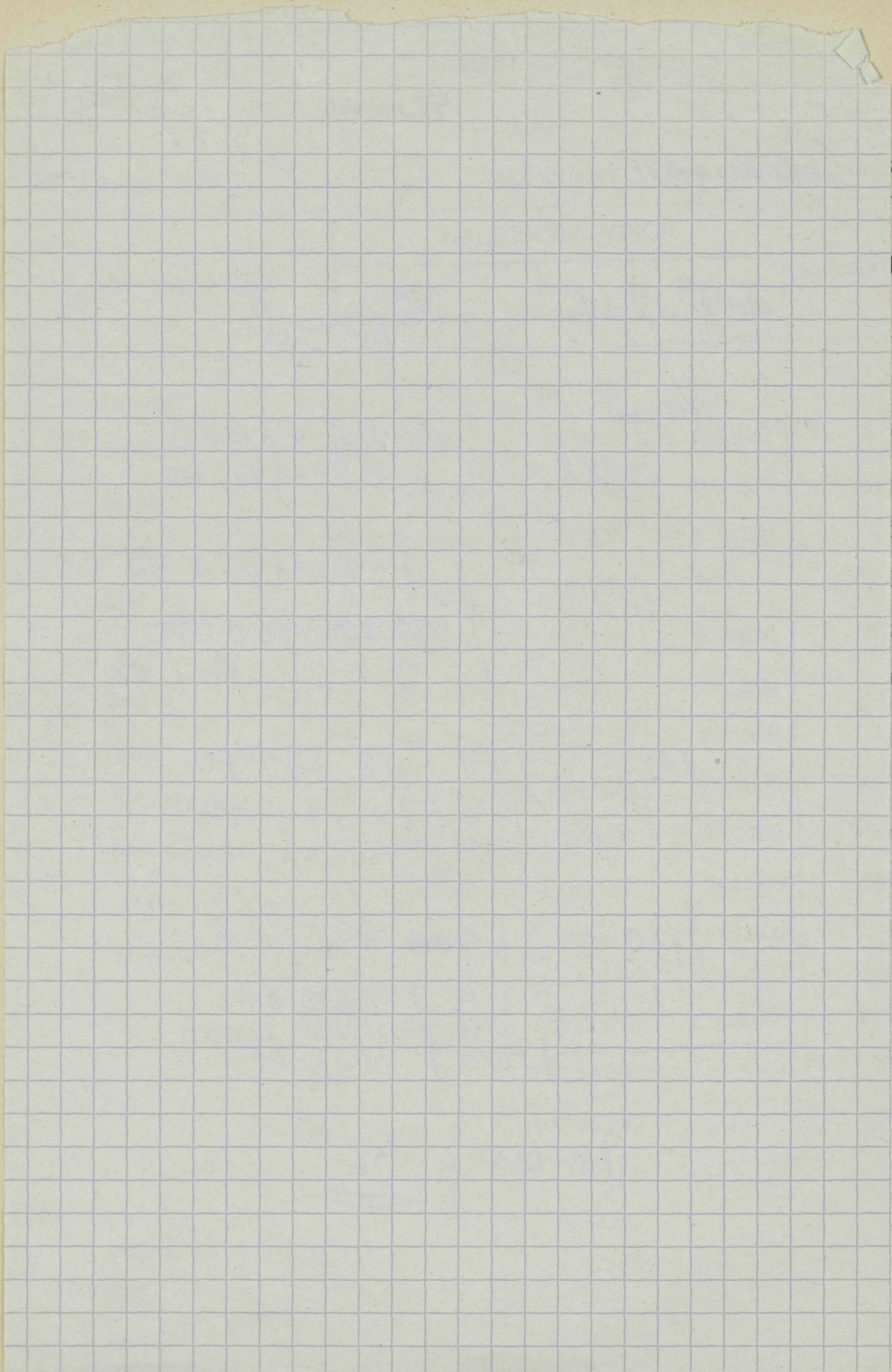
1922 :	{	14.206.566,40
		6.682.741,40

1923 :	{	17.441.661,50
		14.206.566,40
		3.235.095,10

1924 :	{	21.408.579,80
		9.510.530,70
		3.233.132,40

1925 :		23.960.742,30
		6.257.260,60
		7.567.455,20

Almanac p. 36



r s v

h F

0

0

5

5

55

25

65

20

50

20

.35

.1

.30

VISCH GEDURENDE HET JAAR 1925 (in kilogrammen).

Fransche	Hollandsche	Deensche	Noorsche	Duitsche	TOTALEN
300	550	400	3.600	—	1.156.400 kg.
100	—	350	—	—	1.100.000 »
2.900	400	—	—	—	1.598.400 »
1.500	200	—	—	—	1.226.650 »
4.100	2.850	—	—	—	1.117.700 »
2.150	—	—	—	—	1.065.900 »
6.600	2.050	—	—	—	1.002.700 »
10.500	9.000	—	—	—	1.472.500 »
4.200	—	300	—	—	1.567.550 »
4.000	—	—	—	—	1.607.100 »
5.000	500	—	—	2.100	1.358.000 »
4.350	2.300	—	—	—	1.464.650 »
45.700	17.850	1.050	3.600	2.100	15.537.550 »
113.730	67.200	24.700	680	80	13.435.000 »
140.945	121.105	3.370	100	900	10.614.250 »

TABEL XV.

DE VOORBRENGST DER BELGISCHE MOTORSLOEPEN INGEVOLGE DEN VERKOOP IN DE MIJNEN VAN OOSTENDE, BLANKENBERGHE, NIEUWPOORT EN ZEEBRUGGE (1924-1925).

JAAR	OOSTENDE		BLANKENBERGHE		NIEUWPOORT		ZEEBRUGGE		TOTAAL	
	Aantal vangsten	Opbrengst	Aantal vangsten	Opbrengst	Aantal vangsten	Opbrengst	Aantal vangsten	Opbrengst	Aantal vangsten	Opbrengst
1924	772	fr. 3.233.132,40	1340	fr. 1.591.381,35	821	fr. 89.720,—	388	fr. 537.677,75	3321	fr. 5.451.911,50
1925	1918	7.565.775,10	2189	2.361.757,20	1581	192.016,—	—	—	5629	10.119.548,40

TABEL XVI.

DE VOORBRENGST DER BELGISCHE ZEILSLOEPEN INGEVOLGE DEN VERKOOP IN DE MIJNEN VAN OOSTENDE, BLANKENBERGHE, NIEUPOORT EN ZEEBRUGGE (1910-1925). (*)

JAAR	OOSTENDE		BLANKENBERGHE		NIEUPOORT		ZEEBRUGGE		TOTAAL	
	Aantal vangsten	fr.	Aantal vangsten	fr.	Aantal vangsten	fr.	Aantal vangsten	fr.		
1910	1.773	957.06	335	162.85	208	498.80	—	—	2.302	119.71
1911	1.735	142.49	295	431.90	192	999.80	—	—	2.257	298.79
1912	1.531	597.00	352	539.00	246	059.30	—	—	2.130	226.00
1913	1.494	085.48	456	110.45	251	741.80	—	—	2.201	937.73
1919	6.906	696.65	1.475	773.60	—	—	—	—	8.382	470.25
1920	9.478	681.60	2.028	854.65	—	—	—	—	11.507	536.25
1921	7.750	880.30	1.554	000.40	—	—	—	—	9.304	880.70
1922	6.682	741.40	1.654	540.60	—	—	—	—	8.337	282.00
1923	9.426	744.70	2.027	251.00	229	612.00	—	—	11.683	607.70
1924	3587	9.510.530.70	3370	665.593.70	2801	290.512.80	—	—	9758	10.466.637.20
1925	2686	6.258.940.60	2255	333.260.95	3283	328.052.00	1074	1.702.137.90	9298	8.622.391.45

(*) Tot 1923, is de opbrengst der motorsloepen in de opgaven begrepen.

TABEL XVII.

DE VOORTBRENGST DER BELGISCHE VISSCHERSVLOOT INGEVOLGE DEN VERKOOP
IN DE KUSTMINEN (1910-1925)

JAAR	STOOMSLOEPEN	ZEILSLOEPEN (1)	MOTORSLOEPEN	TOTAAL
1910	fr. 2,582.868.10	fr. 2,302 119.77		fr. 4.884.987.81
1911	2,954.267.80	2,257.298.79		2,221.566.59
1912	3,230.049.00	2,130.266.49		5,526.099.69
1913	3,555.147.90	2,201.937.73		5,757.085.63
1919	4,027.723.40	8,382.470.25		12,410.193.65
1920	13,685.783.80	11,507.536.25		25,193.322.05
1921	14,399.645.95	9,305.780.40		23,705.426.65
1922	13,441.454.90	8,337.282.00		21,778.736.90
1923	17,441.661.50	11,683.607.70		29,125 369.20
1924	21,727.653.35	10,466.637.20	5,451.911.50	37,646.202.05
1925	24,184.850.70	8,622.391.45	10,119.548 40	42,926,790.55

(1) Tot 1923 inbegrepen, is de opbrengst der motorvaartuigen in de opgaven voor zeilsloepen vervat.

TABEL XVIII.

DE VOORTBRENGST DER BELGISCHE ZEIL- EN MOTORSLOEPEN PER AANLEGHAVEN, INGEVOLGE DEN VERKOOP IN DE KUSTLIJNEN IN 1925.

	Oostende.	Blankenberghe.	Nieuupoort	Zeebrugge	Totaal 1925.	Totaal 1924.
	fr.	fr.	fr.	fr.	fr.	fr.
Blankenberghe	186.474,80	2.502.348,75	—,—	1.004,—	2.689.827,55	2.323.161,15
Coxyde . . .	—,—	—,—	—,—	—,—	—,—	10.590,10
De Panne . . .	212.539,—	—,—	95.410,—	—,—	307.949,—	330.249,95
Heyst	230.696,50	53.870,25	—,—	854.393,—	1.138.959,75	484.547,90
Nieuupoort . . .	196.770,—	804,50	338.447,—	—,—	536.021,50	470.635,30
Oostduinkerke	1.427,—	—,—	62.500,—	—,—	63.927,—	46.509,35
Oostende . . .	12.370.162,70	2.274,90	23.711,—	419,—	12.396.567,60	11.457.508,05
Zeebrugge . . .	626.645,80	135.719,75	—,—	846.321,90	1.608.687,45	784.013,85
Totaal.	13.824.715,80	2.695.018,15	520.068,00	1.702.137,90	18.741.939,85	15.918.548,70

IV. — De zeevischhandel.

Op het oogenblik van het ter pers gaan van dit verslag, was de **Tabel van den algemeenen Landel van België met het buitenland**, voor 1924, nog in ons bereik niet. Het was bijgevolg niet mogelijk, als naar gewoonte, een overzicht te geven van de altijd belangwekkende opgaven nopens onze handelsbeweging in vischwaren, in het opzicht van in- en uitvoer. Wij moeten ons voor het oogenblik vergenoegen met de uitslagen van het vervoer per spoor, van de kusthavens uit naar het buitenland en naar de verbruikcentrums van België.

In 1925 werden, om zoo te zeggen, uitsluitelijk uit Oostends 7.241.900 kil. visch naar het buitenland vervoerd, tegen 4.782.700 kil. in 1924 en 2.023.000 kil. in 1923. In een paar jaar, is de Oostendsche handel met het buitenland bijna vervierdubbeld. Alle nabuurlanden, Zwitserland uitgezonderd, hebben een ruim aandeel in dezen vooruitgang: Frankrijk met 83 p. c. in weerwil van de handelsmoeilijkheden uit oorzaak van de inzinking der Fransche valuta ontstaan; Duitschland met 1390 p. c. neemt betrekkelijk het aanzienlijkste aandeel; zelfs Holland levert een vermeerdering van invoer van Belgische visch op, die 14 p. c. van den invoer per spoor in 1923 bedraagt.

Deze opgaven leveren het bewijs op dat de Oostendsche firma's, met krachtadigheid en welgelukken, hunne buitenland-sche betrekkingen weten uit te breiden. Zij hebben den vóór-oorlogschcn toestand meer dan hersteld; in 1913 immers, bedroeg het vervoer naar het buitenland uit de verscheidene kusthavens niet meer dan 6.513.000 kil. Dit werd hun overigens door de ruimere aanvoeren der visschersvloot vergemakkelijkt.

Op het gebied van het binnenlandsch vervoer, is daarentegen een gansch tegenovergesteld verschijnsel merkbaar. Dit vervoer omvatte slechts 16.621.500 kil. tegen 19.640.500 kil. in het voorgaande jaar. De daling bedraagt dus niet min dan 3.019.000 kil. De binnenlandsche verzendingen blijven steeds merkelijk beneden het vóór-oorlogsch peil; in 1913 waren zij tot 22.903.000 kil. gerezen. Daaruit kan afgeleid worden dat de buitenland,

die steeds de voornaamste bekommernis der Oostendsche verzenders was, het thans nog gebleven is, en zelfs dat de handel met het binnenland afneemt, naarmaat de buitenlandsche kansen verbeteren.

Voegen wij erbij dat het spoorbeheer steeds zeer doeltreffende maatregelen blijft nemen, om den Belgischen vischhandel alle gemak van vervoer te verschaffen.

Aldus werd, sedert den 1 April 1925, voorloopig geldig gemaakt voor de vischverzendingen, van ten minste 5000 kil. of voor dit gewicht betalende, en voor dewelke de verzender het vervoer als ijlgoed vraagt, het bijzonder ijlgoedtarief 50, een tusschentarief tusschen de huidige 2e klas van tarief nr 3 en het stukgoedtarief. Dit tarief geldt eveneens voor vischverzendingen voor het internationaal verkeer, vergezeld van ijlgoedvrachtbrieven.

Nieuwe ijlgoedtreinen vervoeren, op de bijzonderste lijnen, de vischverzendingen tegen tarief nr 2 en tegen het stukgoedtarief, zoodat ze ter bestemming gebracht worden in den voormiddag van den dag volgend op dien der bestelling voor het vervoer, en dit voor al de statiën en halten van het spoor-net; desnoods worden te dien einde, vanaf de statiën van aansluiting, de reizigerstreinen benuttigd.

Licht gezouten of gerookte haring werd, ten opzichte van het vervoer, gelijk gesteld met versche visch; de bijstatie Oostende-Dokken neemt thans deze zendingen gansch het jaar aan, terwijl zij voorheen voor zendingen van gerookte haring slechts open was van den 1 Augustus tot den 31 October.

De vischverzendingen worden, tegen tarief 2, 's Zondags aangenomen.

In het internationaal verkeer werden de volgende maatregelen ingevoerd:

Naar **Frankrijk**: versnelling van het vervoer, overlevering der zendingen aan den reizigerstrein 3308.

Naar **Nederland**: visch tegen het ijlgoedtarief wordt tot de grenspunten gebracht, in den vóormiddag van den dag na dien der aanneming.

Naar **Duitsland** : inrichting van ijsgoedtreinen 5202 en 5204 die toelaten Keulen 's anderendaags te 8 uur, Munster, Hamburg, Cuxhaven 's morgens van den tweeden dag daarna te bereiken.

Naar **Zwitserland** en **Italië**, opneming der zendingen in den internationalen trein nr 8, die 's anderdaags in Zwitserland en 's morgens van den tweeden dag daarna in Italië aankomt.

Wat de verhouding van den inheemschen vischhandel op de binnenmarkten der voornaamste verbruikscentrums aangaat, valt er eene geringe verbetering op te merken, spijs de algemeene inkrumping der inlandsche leveringen, welke wij zooveen deden uitschijnen. De aanvoeren van de kust in de Brusselsche mijn zijn in lichten vooruitgang (16.308 coli tegen 10.365 in 1924), terwijl de Nederlandsche steeds afnemen (61.151 coli tegen 64.025 in het voorgaande jaar). Die van Engeland, Duitschland, Frankrijk en Noorwegen zijn echter des te meer toegenomen (14.810 coli tegen 6485 in 1924). De Brusselsche markt is voor het overige nageoceg op het peil van het voorgaande verslagjaar gebleven.

Te Antwerpen, bestaat er ook een geringe aanwinst voor onzen kusthandel : 152.647.20 fr. tegen slechts 64.385.50 fr. in het voorgaande jaar. De uitbating der Antwerpsche vischmijn leverde in 1925 een bloeienden uitslag op ; de verkoop bracht ruim 600.000 fr. meer op dan in 1924. Er blijft oneindig veel te doen over, om aan de nationale visscherij een overwegende plaats op de merkt te Antwerpen te doen innemen. Deze stad is bepaald in handen van het buitenland, wat hare bevoorrad-
ding in visch betreft.

Te Gent werden, in 1925, 13.301 coli visch voor 1.312.976.75 fr. afgezet. Daarin worden 10864 buitenlandsche verzendingen, groc-
tendeels Hollandsche aangestipt. In 1924, was het aantal dezer zendingen slechts 7974 ; in 1923, 10.475. Daar werd dus wezenlijk veld verloren.

Te Mechelen is daarentegen nog eens een vooruitgang van den inheemschen handel aan te stippen ; 3467 coli Oostendsche en 5472 Hollandsche visch werden er voor de som van 922.165.20

fr. verkocht. In het voorgaande jaar, waren de wederzijdsche verhoudingen der inlandsche en buitenlandsche visch, 3061 en 4459 coli.

De stad Leuven heeft anderzijds, in 1925, 832.779,90 fr. visch in den afslag gebracht. De Leuvensche en de Mechelsche vischmarkten zijn degenen die, sedert den oorlog, zeerst uitbreiding nemen.

Te Dendermonde, Lier en Lokeren, die grootendeels met Belgische visch bevoorraad worden, is de verkoop ook merkkelijk toegenomen. In het geheel, werd er in 1925, in de voornaamste Belgische vischmijnen voor 20.105.376,96 fr. visch in den afslag gebracht, dit is 8 p. c. meer dan in het voorgaande jaar.

In dit bedrag zijn niet begrepen, omstreeks één millioen kilogrammen visch die te Luik, in zes partikuliere verkoophallen, omgezet of voor het rechtstreeks verbruik door de spoorwegstaties afgeleverd werden. In de verkoophallen, bedroeg de totale hoeveelheid 493.340 kil., waarin de Hollandsche voor 105.700 kil. tusschenkomt. Deze opgaven wijzen op een achteruitgang van het vischverbruik sedert 1923, toen dezelfde gestichten 518.000 kil., waaronder 130.100 kil. Hollandsche visch afgezet hadden.

Ondertusschen blijven nog steeds talrijke aanzienlijke en middelmatige steden zonder vischmijn, of blijft het gesticht, dat zij voorheen ter beschikking van den vischhandel gesteld hadden, ongebruikt. Dit is namelijk het geval te Kortrijk, Doornijk, Geeraardsbergen, Yper. Het is van belang de gegronde opmerkingen mede te deelen, welke dienaangaande door het gemeentebestuur van Kortrijk, herhaaldelijk gedaan werden.

« Na den oorlog hebben wij de stallen, materieel en afhankelijkheden der vischmijn terug in orde gebracht; wij hebben verscheidene pogingen gedaan om de afzenders van zeevisch opnieuw regelmatig hunne waar te doen afzenden. Deze pogingen zijn ongelukkiglijk zonder gevolg gebleven.

Die toestand is zoo schadelijk voor de zeevisscherij als voor de bevolking van Kortrijk.

De vischhandel wordt te Kortrijk uitgebaat ten huize door zes handelaars en een twaalftal rondventers.

Het meerendeel der handelaars gaan persoonlijk, gewoonlijk den Maandag, te Oostende, hun voorraad visch aankopen. Deze visch komt in onze stad toe den Woensdag en wordt verkocht uitsluitelijk den Donderdag en den Vrijdag. Op andere dagen, kan men maar moeilijk visch bekomen, en gewoonlijk wordt er maar één dag per week van visch gebruik gemaakt; slechts in de burgersfamiliën, ter uitzondering der mindere klas der bevolking.

De visch door de voortventers te Oostende afgehaald, wordt aan zulke hooge prijzen te koop gesteld, dat het verbruik van zeevisch er merkkelijk door te lijden heeft.

Gewone visch voor de mindere klas der bevolking wordt zelden rondgeleurd en, als dit nog gebeurt, laat de waar in het opzicht van verschheid veel te wenschen over.

Anderzijds, verbiedt de wet van 1870 den verkoop van visch slechts na een voorafgaande onderzoek toe te laten, en wij mogen de vischhandelaren niet dwingen hunne waar in de vischmijn aan te bieden en te verkoopen.

Het zijn de hooge prijzen, door de verkoopers geëischt, die het verbruik van zeevisch doen verminderen; er bestaat geen mededinging, en daaruit volgt dat de zeevisscherijnijverheid benadeelid wordt door hunne uitsluitelijke tusschenkomst, in dien zin, dat de overgroote winst van den verkoop hun alleen toekomt.

De visscherijrederijen zouden alle belang erbij hebben te Kortrijk en in andere steden van gelijke belangrijkheid, rechtstreeks naar de vischmijnen hunne visch om te zetten om er verkocht te worden.

Wij aanzien deze stof als zijnde van aanzienlijk nut en belang, zoowel voor de bevolking als voor de uitbreiding der nationale visscherij. Wij deelen in de meening dienaangaande door den heer Gouverneur van West-Vlaanderen, in zijne openingsrede van den Provincieraad, in 1925, uiteengezet ».

De buitenlandsche aanvoeren van versche visch in de Bel-

gische kustmijnen belopen, in 1925, 503.656,20 fr. Zij zijn, sedert het voorgaande jaar, bijna verdubbeld, maar blijven steeds ver verwijderd van de aanzienlijkheid die zij vóór den oorlog verworven had. Alleen de aanvoer van vreemde haring strekt naar een blijvende toeneming, uit hoofde van de reeds aangestipte behoefte van deze waar voor de inlandsche rookerij; 142.945 kil. werden aldus in de vischmijn te Oostende uitverkocht, tegen 34.265 kil. in het voorgaande jaar.

De algemeene toestand van den zeevischhandel in België houdt nauw verband met de pogingen aan te wenden om het vischverbruik onder zijne bewoners uit te breiden. Dit punt werd terecht zeer dikwijls en laatst nog door den heer Gouverneur der Provincie, voorzitter der Commissie, in den Provincieraad aan de openbare aandacht prijs gegeven. Wij mogen de overtuiging hebben dat de Belgische Zeevaartbond, die vanwege den Provincieraad een eerste toelage van 2500 fr. bekomen heeft, voor zijne propaganda ten behoeve der zeevisscherij, dit punt doeltreffend zal in overweging nemen.

TABEL XIX.

DE VISCHVERKOOP IN DE VOORNAAMSTE

J A A R	Antwerpen	Bergen	Brugge	Brussel	Dendermonde	Gent	Leuven
	fr.	fr.	fr.	fr.	fr.	fr.	fr.
1912	2,124.757.00	90.781.00	695.00	2,438.866.00	51.749.00	75.1737.00	231.811.00
1913	2,154.443.00	81.168.00	41.200	2,333.389.00	54.799.00	778.562.00	236.908.00
1919	4,887.710.30	18.552.00	2.710	6,717.113.75	63.037.00	1,016.359.00	386.515.80
1920	4,700.332.20	—	—	7,559.445.25	87.247.49	725.182.50	684.037.40
1921	4,923.918.80	—	—	7,607.345.50	109.402.99	1,017.326.75	694,053.94
1922	5,392.610.90	60.762.00	—	8,606.549.70	90.904.56	1,193.421.50	650.933.15
1923	4,619.119.50	9.421.50	—	9,985.539.25	76.052.80	1,160.111.41	635.263.80
1924	4,396.141.50	—	—	11,165.717.00	142.439.00	1,143.892.50	722.091.00
1925	4.998.505,—	—	—	11.597.651.50	191.446.50	1.312.976.75	832.779.90

MEEENTEMLIJNEN VAN BELGIE (1912-1925).

Lier	Lokeren	Mechelen	S.Nikolaas	Yper	Rousse- lare	Totaal
fr.	fr.	fr.	fr.	fr.	fr.	fr.
33.581.00	28.990.00	235.860.00	2.882.00	19.663.00	—	—
29.398.00	30.678.00	250.905.00	18.318.00	16.518.00	—	6.028.160.00
24.843.40	36.247.00	398.339.60	39.086.30	—	—	13,583.084.25
53.941.90	29.000.00	592.964.00	33.666.20	—	—	14,446.049.44
73.131.75	25.015.60	596.286.40	33.678.50	—	—	15,190.917.83
50.003.12	23.812.20	650.312.60	29.173.00	—	—	16,748.482.83
35.042.60	11.648.30	663.158.20	21.407.50	—	—	17,216.764.86
75.189.90	32.138.80	803.730.80	19.996.70	—	26.000.00	18,527.947.20
27.772.15	87.792.90	922.165.20	34.287.06	—	—	20.105.376.96

TABEL XX.

DE VERZENDING VAN VISCH NAAR DE
(Pakken, manden)

PLAATS VAN VERZENDING	1911	1912	1913
Oostende	34.441	26.836	21.194
Blankenberghe	} 1.223	1.380	789
Heyst			
Nederland	70.965	81.480	79.464
Engeland	7.209	6.912	4.824
Duitschland	6 745	6.383	9.826
Frankrijk	4.003	4.569	2.675
Noorwegen	855	860	1.101
Canada	11	37	21
Luxemburg	50	26	89
Spanje	—	—	—
Binnenland	—	—	—
Denemarken.	—	—	—
Opbrengst van den verkoop aller verzendingen. fr.	2.222.530	2.438.166	2.343.389

VISCHMIJN TE BRUSSEL (1911-1925).

en tonnen).

1914	1920	1921	1922	1923	1924	1925
25.429	33.176	19.436	13.838	9.861	10.306	16.283
63	166 3	138 —	156	121	59	25
72.764	51.768	63.340	71.567	66.387	64.025	61.151
391	1.227	488	507	632	1.038	852
—	128	12.443	17.626	6.907	3.313	10.727
726	1.167	2.237	1.213	1.816	432	985
1.097	735	1.350	2.120	1.589	1.702	2.246
22	2	—	—	—	—	—
—	13	—	—	—	—	—
2	—	—	—	—	—	—
—	532	—	140	50	—	31
—	—	—	683	1.183	2.909	2.833
6.717.113.75	7.559.445.25	00	8.606.549.70	9.985.539.25	11.165.770	11.597.651.50

TABEL XXI.

OPGAVE DER VOORNAAMSTE VISCHSOORTEN

SOORTEN	1919		1920		1921	
	Getal manden, kisten en tonnen	Opbrengst	Getal manden, kisten en tonnen	Opbrengst	Getal manden, kisten en tonnen	Opbrengst
Oesters (tonnen) . . .	210	fr. 5.502.50	89	fr. 2983.—	43	fr. 1.023
Kreeften en stekelkrabben.	423 13.131 stuk	105.965.25	946 33.920 stuk	278.504.50	767 86.976 stuk	221.522.50
Zalm	105 730 stuk	51.760	127 464 stuk	48.290.—	265 (1 421 stuk)	105.975.—
Tongen	10.203	487.615.50	8.190	694.584.50	5.242	806.511.50
Grieten	1.101	112.079.75	701	98.583.50	641	84.619.23
Kabeljauw	9.159 (99.535 stuk	951.769.25	10.420 (116.830 stuk)	1 373 150.50	19.917 (202 073 stuk)	1.734.455.50
Terbut	1.501 (12.274 stuk	246.870	1.073 9.427 stuk	223.964.—	1.613 (13.766 stuk	281.773.50
Steur	63 330 stuk	22.672	59 (173 stuk)	22.410.—	71 (137 stuk	21.334
Heilbut	181 (945 stuk)	35.729.75	109 (711 stuk)	29.344.—	574 4.296	154.979.73
Pladijs	15.363	1.118.859	5.360	448.886.75	7.358	538.170.50
Roggen en vleten. . .	12.243	887.152	15.498	1.240.533.—	17.221	1.253.832.50
Schelvisch	20.790	1.242.854.50	14.860	1.120.879.75	13.157	770.600
Makereel	715	57.626	1.817	161.948.75	1.780	123.600.50
Riviervisch.	975	45.986	434	16.883.25	182	7.726
Andere soorten . . .	31.206	1.344.672.25	29.534	1.803.409.75	32.056	1.501.211

VERKOCHT IN DE VISCHMIJN TE BRUSSEL (1919-1925).

1922		1923		1924		1925	
Getal manden, kisten en tonnen	Opbrengst	Getal manden, kisten en tonnen	Opbrengst	Getal manden, kisten en tonnen	Opbrengst	Getal manden, kisten en tonnen	Opbrengst
3	fr. 27.25	8	fr. 166.50	5	fr. 165.—	5	fr. 166.75
831		378		165		239	
(51.963 stuk)	231.754.25	(20.144 stuk)	128.464.—	7.435 stuk	47.272.25	(13.717 stuk)	112.307.25
601		263		140		59	
(3.565 stuk)	226.944.25	(1.464 stuk)	136.665.—	796 stuk	59.226.—	(227 stuk)	32.350.75
4.518	1.062.338.60	2.235	829.198.25	2.201	965.457.—	1921	912.162.—
1.058	138.017.—	525	100.238.—	632	130.395.—	532	120.223.—
19.308		17.922		15.898		16.477	
(226.055 stuk)	1.812.157.50	(203.332 stuk)	2.587.244.75	186.752 stuk	2.926.213.—	(208.411 stuk)	3.022.650.25
2.683		1697		1.221		1.146	
(22.300 stuk)	457.555.35	(15.249 stuk)	463.305.25	10.202 stuk	340.811.50	(10.810 stuk)	358.474.75
81		57		48		21	
(151 stuk)	250.80	(117 stuk)	20.701.—	190 stuk	19.371.—	(54 stuk)	8.020.—
953		499		385		303	
(7.661 stuk)	289.369.—	(4.098 stuk)	279.640.—	3.298 stuk	296.711.—	(2.902 stuk)	258.301.—
10.724	614.003.—	8.683	721.398.—	12.807	1.080.524.50	16.175	1.932.482.75
18.255	1.215.700.25	14.872	1.547.091.—	15.543	1.864.364.50	13.271	1.216.415.—
14.679	838.755.25	10.038	975.568.25	7.601	858.170.50	10.485	1.019.753.—
2.580	141.719.75	2.660	155.551.75	1.664	157.392.75	1.750	138.529.—
52	2.795.75	89	5.066.—	45	2.668.—	11	1.208.—
31.587	1.550.332.75	27.620	2.035.240.50	30.452	2.416.975.—	32.718	2.464.608.—

TABEL XXII.

DE VERKOOP VAN VERSCHÉ HARING IN DE BELGISCHE KUSTMIJNEN IN 1923-1925.
 BELGISCHE VANGST. BUITENLANDSCHE VANGST.

AANLEGHAVEN DER	Kornet		Drijfnet of stroopnet		Kornet		Drijfnet of stroopnet	
	Kilog.	Op- brengst fr.	Kilog.	Op- brengst fr.	Kilog.	Op- brengst fr.	Kilog.	Op- brengst fr.
Nienpoort			13.100	36.036				
Oostende	} stoom zeil	1.785.052	2.750	3.250			142.945	128.220.50
		4.942.508						
TOTAAL		1.785.052	15.850	39.286			142.945	128.220.50
1924		2.302.110	18.000	32.431			34.265	49.641.—
1923		2.084.555	12.000	19.116			120.395	146.507.—

TABEL XXIII.

DE VERKOOP VAN VREEMDE VISCH IN DE BELGISCHE KUSTMIJNEN (1912-1925).

JAAR	Engelsche	Fransche	Hollandsch.	Duitsche	Deensche	Noorsche	Zweedsche	Totaal
	fr.	fr.	fr.	fr.	fr.		fr.	fr.
1912	125,803.70	132,114.30	62,092.10	1,492.10	167,239.40	493,311.50	62,077.20	1,044,130.30
1913	180,616.90	99,280.90	120,720.10	2,977.80	395,790.80	560,075.90	12,628.90	1,972,094.39
1920	130,847.30	140,771.70	155,635.30	—	—	—	—	427,254.30
1921	447,352.90	262,141.10	116,023.40	—	—	—	—	825,517.40
1922	457,122.10	209,354.30	270,935.00	91,017.30	—	—	—	1,028,478.70
1923	289,449.80	363,183.70	239,206.80	—	7,443.—	853.—	3,900.—	902,036.30
1924	76,110.—	113,730.—	67,200.—	—	24,700.—	680.—	80.—	232,500.—
1925	291,962.50	164,215.10	38,392.80	4,720.80	4,365.00	—	—	503,656.20

TABEL XXIV.

STAAT VAN DEN VERKOOP VAN VISCH IN DE ANTWERPSCHE VISCHMIJN (1914-1925).

JAAR	RIVIERVISCH	OOSTENDSCHE VISSCHERIJ	BUITENLANDSCHE VISSCHERIJ	ALGEMEEN TOTAL
1914	208.471,40	170.107,90	1.165.162,50	1.543.417,80
1915	100.761,10	—	718.461,30	189.222,40
1916	144.812,70	—	744.261,30	889.074,00
1919	188.282,50	140.823,00	4.558.604,80	4.887.710,30
1920	140.882,00	479.177,00	4.080.273,20	4.700.332,20
1921	201.285,00	162.860,00	4.559.775,80	4.923.918,80
1922	179.959,50	97.625,00	5.115.026,40	5.392.610,90
1923	163.053,00	49.563,50	4.406.503,00	4.619.119,50
1924	254.881,60	64.385,50	4.076.874,40	4.396.141,50
1925	198.415,60	152.647,10	4.647.412,30	4.998.505,00

TABEL XXV.
HOEVEELHEID ZEEVISCH IN 1925 PER SPOOR VERZONDEN UIT DE KUSTSTATIES NAAR VER-
BRUKCENTRUMS VAN HET LAND EN NAAR HET BUITENLAND (HOEVEELHEID AANGEDUID
IN TONNEN).

SPOORWEGSTATIES.	Binnenland en gemengde dienst.				BUITENLAND.								
	Tarief I.		Tarief II en stukgoed tarief.		Frankrijk en Elzas Lothar.		Duitschl.		Zwitserlnd.		Nederl.		
	Spoedbe- stelling	stukgoed	IJlgoed	en stukgoed	Tar. III	IJlgoed.	Vracht- goed.	IJlgoed.	Vracht- goed.	IJlgoed.	Vracht- goed.	IJlgoed.	Vracht- goed.
Adinkerke-Panne	26,0	66,0	—	—	—	10,5	—	—	—	—	—	—	—
Blankenberghe	48,0	386,0	—	—	—	16,1	6,7	—	—	—	—	—	—
Heyst	26,0	35,0	77,0	—	—	3,0	—	0,3	0,8	—	—	—	—
Nieupoort-Baden	—	—	—	—	—	—	—	—	—	—	—	—	—
Nieupoort-stad	0,5	6,0	—	—	—	0,5	—	—	—	—	—	—	—
Oostende	622,0	10294,0	4769,0	—	—	1623,0	1094,0	201,0	1642,0	285,0	—	198,0	2122
Zeebrugge	25,0	241,0	—	—	—	39,0	—	—	—	—	—	—	—
TOTAAL 1925	747,5	11028,0	4846,0	—	—	1692,1	1100,7	201,3	1642,8	285,0	—	198,0	2122
1924	862,2	9780,9	8997,4	—	—	1478,9	40,2	12,8	111,0	626,3	—	45,5	—
1923	749,1	8597,4	4876	—	—	1143,6	2,7	—	—	494,0	—	22,3	—
1922	794,6	7441,0	10041,8	—	—	1150,9	2005,0	—	—	269,1	—	—	—

V. — **Zeewerken ten behoeve der zeevisscherij.**

De heer hoofdingenieur, bestuurder van den bijzonderen dienst der kust, heeft de volgende inlichtingen laten geworden, aangaande den toestand der havenwerken langs de Belgische kust.

A. Haven van Blankenberghe. — In 1925, is eene som van ongeveer 16.000 fr., voor onderhouds- en verbeteringwerken, besteed geweest.

De herstelling der beide staketsels van den ingang der havengeul is in uitvoering. In 1925, is er eene som van 589.655.99 fr. voor hunne volledige herstelling besteed geweest.

Eene uitgave van 9.132,37 fr. is voor onderhoudswerken aan de lichttorens en seinvuren gedaan geweest.

Werken in aanlegging. — Den 4 September 1925, heeft de aanbesteding plaats gehad voor het bouwen eener nieuwe visschershaven ten Westen van de havengeul, doch de heer minister heeft besloten geen gevolg eraan te geven.

B. — Haven van Zeebrugge. — In 1925, is men overgegaan tot het bouwen van een steunstaketsel op den kalkfaterbank der visschershaven; deze werken hebben eene uitgave van 134.750.14 fr. gevegd.

Werken in aanlegging. — Uitvoering van het eerste deel van de voorzienene uitbreidingen voor de visschershaven van Zeebrugge, bestaande in het maken van een noorderdok van 70 m. lengte en 80 m. breedte voor stoomsloepen. Raming : 3.250.000 fr.

C. Haven van Oostende. — De werken in 1925 uitgevoerd voor het herbouwen van het hoofd in timmerwerk, het herstellen van den voormuur in metselwerk en het kasseiwerk van den binnenwal der strandkom voor visscherssloepen te Oostende, hebben tot eene totale uitgave van 49.347.03 fr. aanleiding gegeven.

In afwachting dat de in opbouw zijnde kuischbank voltooid weze, worden de visschersbooten op den kielrooster van het Zeewezen toegelaten.

Ten gevolge van onvoorziene omstandigheden, is het niet, modelijk geweest de werken voor het aanleggen der nieuwe visschershaven op den oosteroever, zoo ver te drijven als voorzien was, doch er kan voorzien worden dat de nieuwe visscherij-inrichtingen in 1928, zullen kunnen uitgebaat worden, indien geene onvoorziene verwikkelingen zich voordoen.

Geene andere werken zijn in uitvoering noch in ontwerp.

D. — **Haven van Nieuwpoort.** — De volgende werken, uitgevoerd in 1925, hebben eene totale uitgaaf geveerd van 173.276.68 frank.

a) versterking van het hoofd van den westelijken lagen havendam ;

b) verbeteringwerken aan de aanlegpalen van den kaaimuur;

c) bekleëding der glooiingen van den linkerdijk stroomafwaarts de kaai.

d) vermeerdering van het getal meerpalen op de kaai en op den tegenovergestelden oever ;

e) reiniging van den kuischbank.

De werken vóór het bouwen van een lichtmast te De Panne zijn in uitvoering en zullen eene uitgaaf van 8.613.22 frank veroorzaken.

Als ontworpen werken mogen aangestipt worden :

a) het herbouwen van het stroomafwaarts gelegen gedeelte van het westerstaketsel van Nieuwpoort. Het aanbod van fr. 2.208.234.97, is ten 31 December 1925 goedgekeurd.

b) het plaatsen van het bestendig licht op den nieuwen lichttoren van Nieuwpoort.

c) het bouwen eener dienstbrug voor den reddingdienst ter hoogte van de huidige aanlegplaats van den tuiboot.

d) het ontslijken van het vlotdok en van zijne toeganggeul.

VI. — Het beroepsonderwijs der zeevisschers.

De uitbreiding van dit onderwijs, in 1924 vastgesteld, heeft in het verslagjaar geen stand gehouden. Immers, ingevolgt de verstrekte inlichtingen is het aantal schoolgangers van 338 op 317 gevallen.

Dit is voornamelijk toe te schrijven aan de inzakking van het getal leerlingen-stuurlieden, die de bijzondere lessen voor het bekomen van het ambtelijk diploma in de Oostendsche gestichten gevolgd hebben. Anders, heeft het onderwijs over het algemeen stand gehouden, zelfs in de kustgemeenten, waar de zeevisscherij aan het afnemen is, of reeds verdwenen is, zooals Coxyde, Oostduinkerke, De Panne.

De bijzondere verslagen der gestichten, hierna overgedrukt, wijzen meermaals op den nadeeligen invloed, die het niet afnemen der ambtelijke examens, voor het toekennen der leerbeurzen en de onvaste uitkeering dezer leerbeurzen, op de schoolbevolking, den schoolgang en de beroepskeus der jonge kustbewoners uitoefenen.

Anderzijds, werd er een begin van uitvoering gemaakt met de zoo gewenschte als dringende maatregelen, voorheen door de Commissie besproken en aangenomen, om het vakonderwijs der zeevisscherij te verdegelijken, door middel van normaal-leergangen voor de vorming en ontwikkeling van het leerarenkorps der visschersscholen.

Op het Nationaal Zeevaartcongres in 1925 te Oostende gehouden, werd dit punt besproken en werd er een oplossing in den volgenden zin voorgesteld :

« Wat betreft het onderricht in de visschersscholen, dringt het Congres aan opdat de titelvoerende leeraars der gesubsidieerde scholen zouden verplicht worden in de zeevaartschool te Oostende, het onderricht van visscher-stuurman te volgen en vervolgens de voordrachtlessen bij te wonen, die periodisch in dezelfde inrichting gegeven worden. Een bijzondere vergoeding, vooraf genomen op de beurzen aan de school verleend, zou uit dien hoofde kunnen goedgekeurd worden ».

Dit voorstel is thans, door een koninklijk besluit van 14 April 1926, aangenomen.

Dit is voorzeker de gemakkelijkste en meest bevredigende oplossing voor een tamelijk ingewikkeld vraagstuk, en wij kunnen slechts den wensch uiten dat het mogelijke gedaan worde, om ze doeltreffend te maken. Te dien einde, zouden vacantieleergangen, toegankelijk voor het huidige personeel der scholen en voor al degenen die zich voor het vakonderwijs der visscherij willen bekwamen, bijzonder wel geschikt zijn.

De volgende tabel geeft een overzicht van den geldelijken toestand der visschersscholen, ingevolge hunne goedgekeurde begrootingen voor 1924-1925.

GEMEENTE	Gewone begrooting			Buitengewone onkosten		
	Uitgaven	Toelagen van		Uitgav.	Toelagen van	
		Staat	Provincie			Staat
Blankenberghe	4.340.—	2.017.—	500.—			
Coxyde	6.338 40	3.056.70	1.056.—			
De Panne	7.698.—	3.664.	2.494.—	325.—	162.50	97.50
Heyst	8.825.—	4.272.50	1.000.—	670.90	335 45	201.—
Nieupoort	7.084.—	3.342.—	2.325.—			
Oostduinkerke	6.080.40	2.925.20	1.939.—			
Oostende :						
Vrije School	28.866.—	12.271.40	1.264.—			
Onderzoekingsstatie	30.250.—	12.100 —	900.—			
Stedelijke School	30.200.—	9.858.—	7.482.—			
Totaal	129.681.80	53.506 80	18.96 —	995.90	497.95	298.50

Vergeleken met die voor de voorgaande begrootingen, hebben de vermoedelijke algemeene onkosten eene vermeerdering van 36.113.60 fr. ondergaan, die grootendeels het gesticht van onderzoek, gevoegd bij de vrije visschersschool en de stedelijke visschersschool van Oostende, ten goede komen. De toelagen

van Staat en Provincie ondergaan een evenredige vermeerdering en bedragen te zamen 57 p. c. der onkosten.

Koninklijk Werk van den « Ibis ». — Den eersten Januari 1925, was het aantal scheepsjongens 50. In den loop van het jaar, werden 51 leerlingen aangenomen ; den 31 December 1925 waren zij 88 in getal.

Elf jongens werden ingescheept aan boord van stoomtreilers, zeven als marconisten, vier als dekscheepsjongens. Daarenboven, werd een jongen opgenomen aan boord van een vaartuig der *Red Star Line*.

De jongens hebben de leergangen gevolgd van het lager onderwijs, de lessen van draadlooze telegrafie, van werktuigkunde, schrijnwerkerij, en drijving der motoren.

In 1925, werden cursussen tot stand gebracht van begrippen in de Fransche en in de Engelsche talen, begrippen welke onontbeerlijk zijn voor visschers, die op de Fransche of Engelsche kust aanleggen.

Het aantal leerlingen wordt als volgt samengesteld :

47 van Oostende.

10 van Heyst.

10 van De Panne.

8 van Coxyde.

7 van Oostduinkerke.

4 van Blankenberghe.

2 van Wulpen.

2 van Kappellen-bij-Antwerpen.

Stedelijke visschersschool van Oostende. — Op weinige uitzonderingen na, is de schoolbijwoning zeer regelmatig geweest Jammer is het te moeten vaststellen, dat sommige ouders er nog in gelukken de wet op het verplichtend onderwijs ongestraft te overtreden.

Het examen van leerling-visscher-stuurman had den 15 Juli 1925 en volgende dagen te Oostende plaats ; 9 leerlingen lieten zich inschrijven en bekwamen allen het diploma.

Op het einde van het schooljaar, deden 10 verdienstelijke

leerlingen der school, onder de bewaking van eenen onderwijzer, eene studiereis langs de kust,

De jeugdige visschers stelden veel belang in deze avondleergangen. Telkens zij van hunne reis in de haven terugkwamen, woonden zij de leergangen bij.

De examens voor scheepsjongens hadden, de week vóór Paschen, in de Zeevaartschool van Oostende plaats; 18 jongelingen namen er aan deel en legden allen met goed gevolg die examens af.

De examens van leerling-visscher-stuurman en visscher-stuurman begonnen den 15 Juli 1925; 11 leerlingen der avondleergangen namen er aan deel en bekwamen allen het diploma, 5 van leerling-visscher-stuurman en 6 van visscher-stuurman.

Vrije visschersschool van Oostende. — Gedurende het schooljaar 1925, waren 17 leerlingen ingeschreven in de eerste afdeling, 26 in de tweede. Met vrucht werden de lessen gevolgd, want elf op twaalf leerlingen der hoogste afdeling, in de vereischte voorwaarden voor het uitgangsexamen, behaalden meest allen met een graad van onderscheiding het diploma van « leerling-stuurman ter visscherij ».

Het getal leerlingen der eerste afdeling was klein, vergeleken met dit der vorige leergangen; doch het beteekent geenszins, bij de opkomende jeugd, een afkeer voor het visschersleven. Het loopend jaar zal als een der rijkste mogen geboekt worden.

Zooals voorheen ging de school haar goeden gang voort; het onderwijs werd bijzonderlijk gesteund op de motoren en de deviatie der kompassen.

In het gesticht voor opzoekingen nopens de visscherij werden de studies over vischoliën en scheepsverf voortgezet en werden proeven gedaan van voorbereiding van ansjovis en « sardines russes », bij middel van sprot.

Met genoegen verneemt men het in voege brengen van examens voor leermeesters der visschersscholen; mits voorbereidende leergangen, kan dit voor de scholen veel goeds te weeg brengen.

Vrije visschersschool van De Panne. — Gedurende het schooljaar 1924-1925, werden de leergangen regelmatig gegeven: de lagere van 1 October tot einde Maart aan de visschersjongens, die nog de dagschool volgen, de hoogere van 1 October tot het einde van Juni aan de varende jonge visschers.

Voor dit beroeps onderwijs beschikt het bestuur der school over de gewenschte lokalen en over het onmisbare leermateriaal.

De onderwezen leerstof behelst niet enkel, zooals vóór den oorlog, de eerste grondbeginselen der stof, vervat in het programma van het examen voor scheepsjongens van vaartuigen voor de hoogzeevisscherij uitgereed, maar ook een diepgrondiger studie der stof — studie, welke geschiedt onder de hoogst aangeprezen onderwijsmethoden van zelfwerkzaamheid en eigen vinding, zooals deze nu werkelijk op hooger schaal in den 4n graad toegepast wordt. Bijgevolg, voor de leerlingen van veertienjarigen ouderdom, die bij het verlaten der lagere school hun twee vaartijdperken en hun eerste praktijk als onmiddellijke voorbereiding tot het examen van scheepsjongen aanvangen en de hoogere leergangen, of die der 2de afdeeling slechts zeer onregelmatig kunnen volgen, is de bedoelde leerstof slechts nog het voorwerp van enkele afzonderlijke en algemeene herhalingen van aanvulling en vastzetting der belangrijke en moeilijke leerpunten.

De bestuurder der aangenomen jongensschool onderwijst in zeevaartkunde, wereldkunde en dierenkunde; een gewezen stuurman in handwerk (touw-, zeil- en netwerk); een onderwijzer in teekenkunde, rekenkunde en gezondheidleer.

Voor de eerste afdeeling, is de school open van 4½ tot 6 ½ uur, op de 5 eerste dagen der week, en van 11 tot 12 uur, den Zaterdag, en voor de tweede afdeeling van 5 tot 6 uur, den Zaterdag, en van 9 ½ tot 10 ½ uur, den Zondag.

Vier leerlingen uit onze school hebben met Paschen, te Oostende, hun examen afgelegd en het met goeden uitslag bekroond gezien: drie de eerste en één de tweede proef.

Vrije visschersschool van Blankenberghe. — Gedurende het

schooljaar 1924-25 werden de lessen regelmatig gevolgd, in de lagere afdelingen, door 21 leerlingen, die nog de dagschool bijwonen; in de hogere afdeling, door 9 reeds varende leerlingen.

Op 2 Juli, werd ter plaats het examen van scheepsjongen afgenomen, en 6 leerlingen hebben met welslagen dit examen afgelegd; één heeft in Juli te Oostende zijn examen van stuurman afgelegd.

Er valt echter vast te stellen dat de liefde voor de zeevischerij bij de kinders onzer kustbewoners vermindert. Een der redenen daarvan is de schoolplicht die de kinders dwingt tot hun 14 jaar ter school te gaan, terwijl zij voorheen, op twaalfjarigen ouderdom, reeds op zee vaarden; als zij nu, aan 14 jaar, de school verlaten, kunnen zij in andere ondernemingen, vooral aan de kust, veel meer verdienen dan als scheepsjongen.

Vrije visschersschool van Nieuwpoort. — Het dienstjaar 1924-25 eindigde met het afnemen der examens. Een der leerlingen slaagde op voorname wijze in de eindproef van schipper ter vischerij. De proef voor jongens had geen plaats. Een enkel leerling had zich ten andere aangeboden.

Het dienstjaar laat te wenschen over. Nopens de afdeling der niet-varenden valt er niet te klagen. Zij begon met 21 leerlingen. De jaarlijksche afval geschiedde; daarenboven vertrokken twee visschersjongens naar den « Ibis ». Thans zijn er nog 11, die regelmatig de lesuren volgen. Men heeft nog wat schoolgerief gekocht: kaarten en een gereed en getuigd visschersvaartuig in 't klein.

Slechter is het gelegen met de afdeling der niet-varenden.

Zes jongens zijn maar in de vereischte voorwaarden om te kunnen het examen afleggen. En van die zes komt er schier niemand tot de Zondagslessen, daar er regelmatig, ook op den Zondag, gevaren wordt, ten minste in den sprottijd. De zee-commissaris heeft reeds tweemaal de ouders en de leerlingen verwittigd en berispt. Naar ik verneem, is de toestand in Oosten-

de niet veel beter. Daar de examens slechts in Juli worden afgenomen, is het nog mogelijk den verloren tijd in te halen. Doch dit zal moeite kosten.

Vrije visschersschool van Heyst-aan-Zee. — De school heeft buiten het gewoon programma nog een cursus ingericht voor het aanleeren van den sextant, alsook een cursus van natuurkunde, nuttig voor de visschers; zij heeft de daartoe noodige toestellen aangeworven om het onderwijs zooveel mogelijk aanschouwelijk te maken.

De lessen worden door de leerlingen geheel regelmatig en met veel belangstelling gevolgd.

Vrije visschersschool van Oostduinkerke. — De leergangen zijn den 28 September 1924 begonnen.

Voor de laagste afdeling, werd er les gegeven op de weekdagen van af 17 uur tot 19 uur, dit tot 28 Maart 1926. Voor het hoogste studiejaar, werd er les gegeven op de Zondagen, van 8 tot 10 uur, van den 28 September tot den 20 Juni 1924.

Wat de leermiddelen aangaat, zijn er verscheidene kaarten bijgekocht geweest. Ongelukkiglijk zijn er dit jaar nog eens geen examens afgenomen geweest. Dit is een spijtige zaak. Want verscheidene leerlingen, zelfs van 17 en 18 jaar, zijn thans achtergebleven en hebben, de eene alhier, de andere aldaar, werk gezocht.

Het is te hopen dat weldra een aanvang zal genomen worden met de normaallessen. Dit ware immers een middel om de leermeesters te bekwamen, eenheid te hebben in de wijze van les te geven, en ook een vingerwijzing voor de leerlingen.

Vrije visschersschool van Coxyde. — Het schooljaar 1924-1925 begon den 1 October 1924.

Bij de vele oorzaken, die maken dat de kustvisscherij minder liefhebbers vindt, is er zich in deze streek een nieuwe komen voegen. De visschers hadden, sedert honderd jaren, hun huis in de duinen staan op cijnsground; doch nu, daar de eigendom van

de duinen aan nieuwe eigenaars is overgegaan, werden de visschers zedelijk door die nieuwe eigenaars verplicht, den grond waarop hun huisje staat en een deel akkergrond te koop. Reeds hebben een aantal visschers aan die eischen voldaan. Anderen die het noodige geld niet beschikbaar hebben, zullen genoodzaakt zijn de streek te verlaten en den visschersstiel vaarwel te zeggen.

Jammer blijft het tevens, dat de visschersjongens door de wet verplicht worden tot aan hun 14 jaar naar school te gaan. Op dien ouderdom, krijgt men ze nog moeilijk in zee.

Zouden de twee laatste jaren binst dewelke de jongens verplicht zijn naar school te gaan, niet kunnen vervangen worden, door lessen die ze zouden verplicht zijn te volgen in de visschersscholen, de dagen dat ze thuis zijn van zee?

TABEL XXVI

AANTAL LEERLINGEN IN DE

JAAR	Oostende (Gemeenteschool)		Oostende (vrije school)		De Panne		Nieupoort	
	varende	niet varende	varende	niet varende	varende	niet varende	varende	niet varende
1909	—	52	—	105	45	36	18	15
1910	—	49	—	102	49	36	11	15
1911	—	40	—	105	39	45	9	26
1912	—	38	—	101	43	37	10	32
1913	—	41	—	111	46	40	8	36
1919	—	11	—	91	—	—	—	—
1920	—	34	—	100	—	—	—	—
1921	—	39	—	48	14	25	1	8
1922	—	36	—	64	17	22	1	7
1923	—	35	—	60	9	20	7	6
1924	—	27	60	44	11	22	5	18
1925	55	28	12	43	10	21	6	11

ISSCHERSSCHOLEN (1909-1925)

Coxyde		Oostduinkerke		Heyst		Blankenberghe		TOTAAL
varende	niet varende	varende	niet varende	varende	niet varende	varende	niet varende	
9	22	—	—	20	28	23	28	—
8	35	—	—	28	28	18	29	—
10	25	13	32	26	20	18	28	434
10	27	14	29	26	16	20	25	428
10	24	13	30	27	25	17	25	453
—	—	—	—	45	15	—	20	187
—	—	—	—	42	18	20	13	227
—	—	—	—	31	18	20	13	221
12	3	3	12	41	14	18	19	250
2	17	6	22	23	14	11	20	252
3	19	6	26	18	23	14	22	338
2	20	5	35	16	23	9	21	317

TABEL XXVII.

DE UITSLAGEN DER EXAMENS VOOR HET

JAREN.	OOSTENDE			DE PANNE			HEYST		
	Getal der niet gelukten	Getal der gelukten.		Getal der niet gelukten.	Getal der gelukten.		Getal der niet gelukten.	Getal der gelukten.	
		1 ^e proef.	2 ^e proef.		1 ^e proef.	2 ^e proef.		1 ^e proef.	2 ^e proef.
1907	24	35	18	4	9	9	—	2	6
1908	26	19	24	3	10	10	—	8	4
1909	38	24	17	4	10	8	5	4	6
1910	26	28	20	2	5	10	7	10	3
1911	24	25	18	1	16	6	1	11	7
1912	15	19	15	1	9	14	2	8	9
1913	2	19	14	4	—	—	6	9	7
1914	8	16	10	—	—	—	—	—	—
1921	9	32	—	—	—	—	2	—	—
1922	?	?	?	—	—	—	—	9	14
1923	12	12	20	—	—	—	—	11	9
1924	—	38	21	—	—	—	—	3	7
1925	—	61	31	—	—	—	—	3	3

TABEL XXVIII.

TOESTAND DER HULP- EN VOORZORGKAS

JAAR	Gewone inkomsten	GEWONE UITGAVEN	
		Betaalde pensioenen	Bureelkosten
1914	46,473.77	43,386.50	600.00
1915	—	32,828.00	662.25
1916	—	25,822.25	634.20
1917	—	22,627.00	600.00
1918	1,792.41	22,383.00	600.00
1919	111,651.81	166,822.00	1,962.75
1920	236,669.09	130,982 00	2,269.70
1921	228,550.17	182,034.50	1,924.00
1922	212,196.06	191,757.50	1,998.10
1923	277,724.46	188,960.00	1,974.50
1924	348,711.23	221,844.50	3,039.05
1925	382,722.70	255,602.70	2,964.80

ER VISSCHERS VAN OOSTENDE (1914-1925).

SALDO		BUITENGEWONE INKOMTEN		Toestand van het reserve- fonds
Te goed	Schuld	Verworven interessen	Giften	
4,847.25	—	2,087.50	272.48	—
—	406.25	—	33,084.00	—
393.55	—	—	26,850.00	—
1,072.76	—	—	24,299.76	—
522.17	—	—	21,712.76	—
96,852.99	—	31,897.93	122,124.00	243,555.38
114,580.11	—	11,142.72	20.00	333,558.49
60,523.95	—	15,932.28	—	400,276.50
36,218.90	—	17,778.44	—	428,344.34
106,240.87	—	19,450.91	—	513,633.21
145,989.57	—	22,161.89	—	513,812.40
152,841.28	—	28,686.08	—	646,107.63

TABEL XXIX.

WERKZAAMHEID DER HULP- EN VOORZORGKAS

HULPVERKRIJGENDE	1916		1917		1918		1919	
	Bedrag der vergoedingen	Aantal deelhebbers	Bedrag der vergoedingen	Aantal deelhebbers	Bedrag der vergoedingen	Aantal deelhebbers	Bedrag der vergoedingen	Aantal deelhebbers
I. Weduwen van visschers die in zee vergaan zijn of die tot aan den ouderdom van 60 jaar gevaren hebben	—	42	—	42	—	40	—	117
Hunne minderjarige kinderen	5292	16	5194	16	5188	11	45576	40
II. Weduwen van visschers overleden te lande en die tot aan den ouderdom van 60 jaar niet gevaren hebben (meer dan 60 jaar oud)	3574	50	3087	44	2849	36	30312	118
III. Weduwen van visschers overleden te lande en die tot aan den ouderdom van 60 jaar niet gevaren hebben (min dan 60 jaar oud)	—	18	—	17	—	23	—	63
Hunne minderjarige kinderen	1364	11	1204	12	1895	15	11954	38
IV. Oud-visschers die tot aan den ouderdom van 60 jaar gevaren hebben	—	20	—	22	—	17	—	36
Hunne vrouwen 60 jaar oud	5307	10	4534	10	4395	7	17216	15
V. Oud-visschers die tot aan den ouderdom van 60 jaren niet gevaren hebben	—	72	—	66	—	58	—	131
Hunne zestigjarige vrouwen	7957	30	6765	33	6566	30	37850	11
VI. Visschers slachtoffers van een bedrijfsongeval	—	9	—	10	—	9	—	29
Hunne vrouwen	—	6	1499	6	—	5	—	19
Hunne minderjarige kinderen	1512	6	—	4	1169	3	12058	20
VII. Zieke visschers	—	7	—	5	—	4	—	15
Hunne vrouwen	—	3	—	2	—	2	—	11
Hunne minderjarige kinderen	350	2	284	—	261	—	1736	10
VIII Ouders van ongehuwde visschers	60	1	60	1	60	1	60	1
IX. Anderen (Breukbanden)	—	—	—	—	—	—	255	—
	25416	303	22627	290	22383	261	157017	740

DER VISSCHERS VAN OOSTENDE VAN 1916 TOT 1925.

1920		1921		1922		1923		1924		1925	
Bedrag der vergoedingen	Aantal deelhebbers	Bedrag der vergoedingen	Aantal deelhebbers	Bedrag der vergoedingen	Aantal deelhebbers	Bedrag der vergoedingen	Aantal deelhebbers	Bedrag der vergoedingen	Aantal deelhebbers	Bedrag der vergoedingen	Aantal deelhebbers
—	111	—	104	—	106	—	103	—	99	—	99
34919.00	34	45153.00	29	45568.00	25	42345.00	25	46858.00	21	51821	28
20813.00	107	28839.00	102	30812.00	105	30026.00	120	34603.00	110	40324	110
—	47	—	44	—	44	—	41	—	38	—	32
7706.00	23	9715.00	25	10328.00	25	8825.00	15	8820.00	17	9575	21
—	28	—	27	—	32	—	52	—	32	—	32
15145.00	11	21487.00	14	23682.00	15	24198.00	16	26186.00	16	29681	19
—	142	—	144	—	152	—	157	—	161	—	158
40922.00	73	57450.00	66	60456.00	64	61669.00	69	73861.00	76	88304	78
—	44	—	76	—	82	—	74	—	107	—	93
—	32	—	63	—	45	—	55	—	90	—	72
8963.00	48	13903.50	101	14556.00	63	14935.00	75	20955.50	144	23567	126
—	20	—	46	—	43	—	46	—	48	—	45
—	17	—	37	—	30	—	40	—	42	—	37
2160.50	24	4926.00	95	5409.50	51	5740.50	62	8166.00	69	8798	46
156.00	1	216.00	1	216.00	1	90.00	1	—	—	60	—
197.50	4	345.00	6	730.00	13	1131.50	13	2385.00	23	30	—
130982.00	766	182034.50	980	191757.50	896	188960.00	982	221844.50	1093	255602.70	1026

TABEL XXX.

TOESTAND DER HULP- EN VOORZORGKAS VOOR

JAAR.	AANTALINGESCHREVENEN	ONTVANGSTEN			PENSIOENEN		
		Opbrengst van de bijdragen der leden en hulpgehden.	Andere inkomsten intresten, buitengewone inkomsten.	TOTAAL.	Aan visschersweduwen en aan hare kinders min dan 14 jaar.		
					Aantal weduwen.	Aantal kinders.	Totaal bedrag der hulp.
1915	39	1459.00	1449.10	2908 10	12	2	456.00
1916	38	1449 00	1666.10	3115.10	12	1	407.00
1917	33	1407.00	1951.10	3358.10	13	2	451.00
1918	30	1385.00	1979.60	3364.60	13	2	451 00
1919	27	1359.00	2230.63	3589.63	12	1	407.00
1920	28	432.00	3427.15	3859.15	12	1	407.00
1921	33	962.00	2437.45	3399.45	16	2	550.00
1922	27	438.00	1624.19	2062.19	14	2	352.00
1923	17	334.00	786.24	1120.24	13	1	160.00
1924	35	322.00	1168.37	1490.37	13	1	200.00
1925	1	210.00	901.52	1111.52	12	1	185.00

N. B. Het inkas der vorige jaren is altijd in de buitengewone ontvangsten begrepen.

VISSCHERS DER GEMEENTE DE PANNE (1915-1925).

IN VERGOEDINGEN.						IN KAS
Aan oude visschers.		Aan zieke of gekwetste visschers.		TOTAAL		
AANTAL.	Totale hulp.	AANTAL.	Totale hulp.	der geholpenen.	der toegestane hulp.	
24	1206.00	—	—	38	1662.00	1246.10
25	1177.00	—	—	42	1584.00	1531.10
27	1347.50	—	—	46	1749.00	1509.60
31	1479.50	—	—	51	1930.50	1484.10
35	1655.50	3	119.00	52	2181.50	1457.30
36	1683.00	3	140.00	55	2265.00	1593.15
33	1595.00	4	105.60	55	2258.85	1140.60
36	1236.00	3	92.00	50	1687.25	374.44
35	607.50	1	50.00	51	817.50	302.74
35	752.50	2	55.00	51	1015.00	475.37
37	842.50	1	20.00	51	1050.00	61.52

TABEL XXXI.

TOESTAND DER HULPKAS VOOR SLACHTOFFERS VAN ZEEONGEVALLLEN TE OOSTENDE (1915-1925)

J A A R	Ontvangsten, het overschot van het voorgaande jaar inbegrepen.	Bedrag der verleende hulp, kleine uitgaven inbegrepen.	In kas op 31 december.
1915	41,346.16	—	41,346.16
1916	42,574.26	—	42,574.26
1917	43,839.21	—	43,839.21
1918	45,142.11	—	45,142.11
1919	47,017.29	978.31	46,038.98
1920	48,115.19	3,059.60	45,055.59
1921	46,703.88	3,639.40	43,064.48
1922	44,666.20	1,721.—	42,945.20
1923	45,459.92	2,942.30	42,517.62
1924	44,157.75	3,811.35	40,396.40
1925	44,546.56	6,682.55	37,864.01

VII. — De zeevisserij in de naburige landen.

ENGELAND (1).

De opgaven der Engelsche statistiek, nopens de zeevisserij, bevestigen een duidelijke wending naar gunstiger toestanden en geregelde ontwikkeling.

De hoeveelheid visch immers, in Engeland en het Land van Wales, in 1924 gelost (13.688.001 cwt), is weliswaar steeds beneden die van het uitzonderlijk jaar 1913, maar heeft, vergeleken met de uitslagen van al de naoorlogsjaren, een verrassenden vooruitgang gedaan, die niet min dan 19 p. c. bedraagt. Die uitslag is des te merkwaardiger, daar het aantal eerste klas vaartuigen, die bijna uitsluitelijk voor de opbrengst instaan, eer afgenomen dan toegenomen heeft (2835 in 1924 tegen 2975 in 1923).

De voorname factor dezer kentering is niet zoozeer de opbrengst van diepgrondvisch, die slechts in geringe maat toegenomen is (8.569.270 cwt tegen 8.121.970 cwt in 1923), dan de visserij op pelagische soorten, zooals haring, makereel, enz., die 5.118.731 cwt opbracht, tegen 3.392.178 cwt in het voorgaande jaar.

De waarde der diepgrondvisch heeft daarentegen geen stand gehouden; zij staat beneden het peil in 1923 bereikt, spijs de ruimere hoeveelheid beschikbare waar. De geldelijke opbrengst bedroeg immers 12.211.067 £., tegen 12.442.276 £. in 1923. Anderzijds, heeft de pelagische visch eene besomming teweeg gebracht van 2.939.154 £. tegen slechts 1.429.716 £. in 1923. De goede handelstoestand blijkt hieruit dat de meerdere vangst hoegenaamd geen prijsvermindering veroorzaakt heeft. Immers, 100 cwt brachten zoowat als 57^{sh.} op in 1924, en slechts 42 £. in 1923. Men mag er uit besluiten dat de uitwegen van

(Vervolg blz. 82).

(1) *Ministry of Agriculture and Fisheries*. — FISHERIES DEPARTMENT. — *Sea Fisheries. Statistical Tables 1924*.

Report on sea Fisheries for the years 1914, 1920, 1921, 1922 and 1923 London 1925.

TABEL XXXII.
 HOEVEELHEID EN WAARDE VAN DE VISCH GELOST IN ENGELAND EN HET LAND
 VAN WALLIS (1915-1924).

JAREN	Visch, weekdieren uitgezond		Weekdieren		Algemeen totaal
	cwt	£	£	£	
1915	5.785.233	7.391.115	290.406	7.681.521	
1916	4.244.181	7.222.965	327.862	7.550.827	
1917	4.051.613	9.151.636	335.973	9.487.609	
1918	4.681.000	14.147.810	450.501	14.598.311	
1919	10.308.449	18.495.216	537.997	19.033.213	
1920	14.584.413	21.202.521	615.940	21.818.470	
1921	11.174.596	15.998.068	558.929	16.556.997	
1922	12.158.508	13.817.830	473.477	14.291.307	
1923	11.514.148	13.871.992	423.598	14.295.290	
1924	13.683.001	15.150.221	444.573	15.594.794	

TABEL XXXIII.

AANTAL EN TONMAAT DER VAARTUIGEN VAN EERSTE KLAS, IN DE VAART IN DE VERSCHEIDENE VISSCHERLIJEN VAN ENGELAND, HET LAND VAN WALIS EN HET EILAND MAN (1914-1924).

JAAR	STOOMSCHEPEN						ZEILSCHEPEN						MOTORBOOTEN					
	Trawlers		Beugers		Drifters		Trawlers		Beugers		Drifters		Trawlers		Beugers		Drifters	
	Aantal	Bruto-tonmaat	Aantal	Bruto-tonmaat	Aantal	Bruto-tonmaat	Aantal	Bruto-tonmaat	Aantal	Bruto-tonmaat	Aantal	Bruto-tonmaat	Aantal	Bruto-tonmaat	Aantal	Bruto-tonmaat	Aantal	Bruto-tonmaat
1914	1369	286875	53	10146	565	45537	798	27588	24	926	152	4105	10	185	6	114	58	1374
1915	643	126293	55	7582	221	19754	613	20677	9	368	94	2612	12	334	24	530	52	1155
1916	410	78337	28	3430	80	5112	527	17269	9	349	66	1814	12	283	25	536	73	1796
1917	281	50696	16	2148	90	5894	409	12939	2	50	34	938	14	302	19	356	78	2073
1918	323	58290	7	911	89	5674	385	11905	5	92	28	760	25	705	22	458	77	2099
1919	1228	263490	22	2329	406	32643	414	12532	6	186	21	513	49	1235	68	1532	86	2146
1920	1537	339622	30	4347	402	32697	381	11538	4	103	11	271	77	1997	51	1096	71	1709
1921	1378	301078	46	6116	405	33904	370	11343	—	—	10	236	78	2089	37	826	64	1542
1922	1358	292240	46	5784	378	31536	359	1128	1	22	6	136	70	2072	36	693	75	2102
1923	1359	29470	51	8153	404	34422	346	10737	1	17	6	136	74	2021	31	712	80	2156
1924	1265	281105	56	10501	305	25961	336	10589	—	—	2	60	69	1856	27	608	35	1089

den Engelschen haring op het Europeesch vasteland en voornamelijk in de centraalstaten, in tastbare maat hersteld zijn. Duitschland alleen nam bijna tweemaal zooveel pekelharing af dan in 1923. België's aandeel, ingevolge de Britsche statistiek, is slechts aan het aangroeien, wat de waarde, niet wat de hoeveelheid betreft.

Zoals hooger reeds opgemerkt is, heeft de Engelsche visschersvloot in het jaar, onder nazicht, geen uitbreiding genomen. Dit is waar voor alle slag van vaartuigen van eerste klas : stoomschepen, motorvaartuigen en loutere zeilschepen ; in de verscheidene soorten is er een lichte daling in de getalsterkte te bespeuren. Wat deze laatsten betreft, is het aantal van 1266 in 1914, op 467 in 1924 gezonken.

Wat de tweede klas vaartuigen aangaat, hun aantal is, van 1923 tot 1924, van 4110 op 4064 gedaald. Deze daling is bestendig sedert den oorlog, uit oorzaak van de geleidelijke afschaffing van de louter zeilschepen. Van 1914 tot 1924, daalde dezer cijfer van 3514 op 1995 eenheden. Dit was gedeeltelijk ten voordeele van de reeks der motorschepen, wier aanhoudende aangroei van 323, in 1914, tot 2058 eenheden in 1924 gegaan is.

Een zelfde verschijnsel is in de derde klas zeilschepen aan te stippen. In 1923, waren zij nog 1917 in getal, tegen 2054 in het voorgaande jaar.

In haar geheel, was de Britsche visschersvloot, in 1923, samengesteld uit 8956 vaartuigen, 202.349 scheepston metende, tegen 9235 vaartuigen van 208.534 T. in het voorgaande jaar.

De visschersbevolking, die sedert 1919, en nog meer sedert 1914 gestadig afgenomen had, is in 1923 van 37.552 tot 38.145 man opgegaan, en het is te voorzien dat de herleving der haringvisscherij, wier kenteekenen wij aangestipt hebben, dezen opgang bepaald zal bevestigen.

Kortom, de lange crisis, die de Engelsche visscherij sedert den oorlog doorworsteld heeft, is aan het verdwijnen.

SCHOTLAND (1).

Het Schotsche jaarverslag voor 1924 vangt aan met de woordelijke bevestiging van de statische besluitselen, nopens de Engelsche toestanden, hooger uiteengezet: « Het is verheugend aan te stippen dat, in het jaar onder nazicht, de Schotsche visscherijnijverheid zich in aanzienlijke maat hersteld heeft van de ongelukkige toestanden, die sedert den oorlog geheerscht hebben. De verbetering was meest kenschetsend in de haringvisscherij. Alhoewel de diepgrondvisscherij ook ruimchoots in de herstelling haar aandeel had ».

De statistische opgaven, vervat in de tabellen, duiden dezen toestand in zijn bijzonderheden aan en vergen bijgevolg geen nadere toelichting.

In de jaren 1923 en 1924, verkeerde de Schotsche visschersbevolking in een vrij lastige aangelegenheid, uit hoofde van de slijtage die het kostelijke tuig voor de haringvisscherij ondergaan had; de ontmoedigende uitkomsten van dit bedrijf hadden hun meestal van de middelen beroofd het te herstellen en te vernieuwen, wat des te meer invloed op den gang en de toekomst der nijverheid moest uitoefenen, daar de visschers, over het algemeen, ingevolge de heerschende arbeidsregeling, aandeelhouders zijn van de scheepsuitrusting voor de haringvangst.

Een beweging, op touw gezet tot het bekomen van staats-hulp, om in den toestand te voorzien, had voor gevolg dat voor het seizoen 1924-1925 een leenfonds van 150.000 £. ter beschikking van het beheer der visscherij gesteld werd, ten einde leeningen aan de visschers toe te staan, om ze in staat te stellen drijfnetten aan te koopen. Het stelsel werd in voege gebracht in Juni 1924, onder de volgende voorwaarden:

1. De leeningen waren beperkt voor de visschers, die aan het visscherijbeheer het bewijs leverden, dat zij in staat niet

(1) *Fishery Board for Scotland. — Forty third annual Report. — Statistical Tables 1924.*

waren door eigene middelen de netten aan te koopen, die zij behoefden.

2. De voorraad nieuwe netten moest, in elk geval, op een maximum van 10 beperkt worden.

3. De leening mocht niet meer dan 50 p. c. der onkosten bedragen, uitgezonderd als het jonge lieden gold, die uit hoofde van afwezigheid voor oorlogsdienst of nijverheidsomstandigheden sedert den oorlog, de gelegenheid niet gevonden hadden, de kern eener uitrusting aan te werven. In deze aangelegenheid, mocht de leening tot 75 p. c. vermeerderd worden.

4. De leeningen zijn onderhevig aan een intrest van 5 p. c. per jaar, op het loopend bedrag, en moeten binnen de drie jaar terugbetaald worden; het minimum der terugbetaling is vastgesteld op 20 p. c. van de opbrengst der aandeelen van het tuig in elk seizoen.

De bijzonderheden nopens de aanvragen, ingediend tot den 31 Maart 1925, toen het stelsel ingetrokken werd, luiden als volgt:

aantal aanvragen	aantal leeningen	gevraagd bedrag	toegestaan bedrag
288	207	£ 10.224	£ 6.269

Deze uitslagen zijn niet schitterend. Een aantal oorzaken, verklaart het verslag van het visscherijbeheer, zijn daarover aan te geven. Eerst en vooral moet het tijdverloop, aangestipt worden, vóór dat het ontwerp kon toegepast worden. Vooraleer het bestuur in staat was bijzonderheden erover te verschaffen, hadden de visschers hunne schikkingen voor de zomervisscherij genomen. Verder, werd er veel ontgoocheling erover betuigd dat intrestvrije leeningen niet voorzien waren; het gevoelen was verspreid geweest door dagorden van vereenigingen, openbare instellingen en politieke inrichtingen, dat anders niets dan toelagen den toestand kon redden, zoodat de visschers in de meening verkeerden dat, zoo zij zich onthielden van leeningen aan te vragen, de voorwaarden van het stelsel zouden gewijzigd worden. Daarenboven, bracht het welgelukken der zomer- en herfstvisscherij een aanzienlijk getal visschers in een

toestand, hun toelatende aan de hulp van anderen te verzaken.

Het visscherijbeheer heeft getracht het samenwerkend kredietwezen, met het oog op de toepassing, in te voeren. Deze pogingen waren te vergeefs; ze worden niettemin voortgezet om de samenwerkende gedachte, die bij zekere Engelsche kustvisschers gelukkige uitwerkselen gehad heeft, ook bij de Schotsche visschers ingang te doen vinden.

Ook worden de aanhoudende pogingen, in Schotland aangevend, om het vischverbruik in het binnenland aan te moedigen en uit te breiden. Een onderzoek werd namelijk ingesteld, wederzijds in 1920 en 1923, over den vischhandel, in de steden en gemeenten met meer dan 3.000 inwoners. Opgaven werden verstrekt nopens het aantal vischwinkels, vischrestaurants en vischleurders, in deze centrumts bestaande. In de drie jaren, heeft men geen meldenswaardige verandering in den toestand der vischwinkels waargenomen; het aantal vischbraderijen is daarentegen met 11 toegenomen, en het aantal vischleurders met 6. De plaatselijke aanvoer door autorijtuigen is merkelijk aangegroeid in bijna al de distrikten en blijft voort aangroeien. Men kan eruit besluiten dat de binnenmarkten veel in betekenis aangewonnen hebben.

Verder kan er gewezen worden, met betrekking tot de zeevisscherijbelangen, op de merkwaardige bijdragen van het **Fish Preservation Committee**, dat deel uitmaakt van **Food Investigation Board**. Onder de onderwerpen, die het komiteit in verscheidene verslagen behandeld heeft, kan men aanstippen, de vischbewaring door verscheidene stelsels en bijzonderlijk door bevrozing: het inlandsch vervoer in Groot-Brittannië en Frankrijk; de verkoeling aan boord der treilers; de benutting van bijvoortbrengsels der visscherij.

TABEL XXXIV.

HOEEVELHEID EN WAARDE DER VISCH GELOST OP D

SOORTEN	1918		1919		1920	
	Hoev.	Waarde	Hoev.	Waarde	Hoev.	Waarde
	cwt	£	cwt	£	cwt	£
Pelagische (H. enz.)	2.184.605	2.648.882	3.834.531	2.277.116	3.258.308	2.284.030
Grondvisch. . .	—	—	—	—	—	—
a) rond . . .	986.823	2.859.175	1.886.356	3.082.860	2.693.071	3.282.511
b) plat. . . .	77.582	386.600	157.021	624.744	240.829	868.994
Roggen, enz. . .	64.298	97.036	90.958	79.019	135.515	86.527
Weekdieren . . .	—	74.895	—	84.206	—	106.846
Totaal . . .	3.313.228	6.066.588	5.968.866	6.147.945	6.327.723	6.628.908

CHOTSCHÉ KUSTEN VAN 1918 TOT 1924.

1921		1922		1923		1924	
Hoef.	Waarde	Hoef.	Waarde	Hoef.	Waarde	Hoef.	Waarde
cwt	£	cwt	£	cwt	£	cwt	£
2.561.997	1.203.667	2.764.150	1.063.919	3.349.139	952.366	4.685.416	1.897.185
—	—	—	—	—	—	—	—
2.270.298	2.750.384	2.685.499	2.150.919	2.385.171	2.024.250	2.791.956	2.286.814
246.268	885.278	269.344	777.735	215.131	679.089	262.437	782.470
181.930	117.667	233.071	133.920	260.266	171.936	236.361	193,511
—	102.332	—	111.164	—	104.136	—	106.999
5.260.493	5.059.328	5.952.064	4.237.657	6.209.707	3.931.777	7.976.170	5.266.679

TABEL XXXV.

ONTWIKKELING DER SCHOTSCH E ZEEVISSCHERSVLOOT VAN 1915 TOT 1924.

JAAR	STOOMTRAWLERS				ANDERE STOOMSCHEPEN (BEUGERS, DRIFTERS)			
	Aantal	Netto-tonmaat	Bemanning	Waarde van schepen en tuig	Aantal	Netto-tonmaat	Bemanning	Waarde van schepen en tuig
1915	181	»	1.650	684.350	246	»	1.838	584.896
1916	137	»	1.240	625.420	196	»	1.587	496.886
1917	100	»	900	478.650	219	»	1.755	582.799
1918	92	»	865	620.380	179	»	1.478	737.207
1919	294	»	2.892	3.508.585	767	»	6.670	3.533.654
1920	385	27.744	3.921	4.238.210	854	30.223	7.087	3.991.325
1921	418	29.198	4.152	3.042.870	823	29.623	6.844	3.011.112
1922	383	26.524	3.796	1.709.565	842	30.372	7.120	2.302.318
1923	336	24.564	3.306	1.407.545	837	30.444	7.122	1.859.025
1924	329	24.901	3.264	1.339.275	842	31.203	7.285	1.930.825

TABEL XXXVI.

ONTWIKKELING DER SCHOTSCHIE ZEEVISSCHERSVLOOT VAN 1914 TOT 1924 (vervolg).

JAAR	MOTORSCHEPEN					ZEIL- EN ROEIBOOTEN					ALGEMEEN TOTAAL					
	Aantal	Netto-tonmaat	Bemannings	Waarde der schepen en tuig	Aantal	Netto-tonmaat	Bemannings	Waarde der schepen en tuig	Aantal	Netto-tonmaat	Bemannings	Waarde der schepen en tuig	Aantal	Netto-tonmaat	Bemannings	Waarde der schepen en tuig
1914	694	10,555	2,776	284,424	6,406	63,660	20,125	766,698	8,869	144,062	37,594	5,121,081	8,869	144,062	37,594	5,121,081
1915	655	—	2,692	219,400	3,571	—	9,064	180,119	4,653	—	15,244	1,668,765	4,653	—	15,244	1,668,765
1916	859	—	3,581	429,295	3,458	—	7,984	275,815	4,650	—	14,392	1,827,846	4,650	—	14,392	1,827,846
1917	1,123	—	4,750	564,754	3,167	—	7,395	275,964	4,609	—	14,800	1,902,167	4,609	—	14,800	1,902,167
1918	1,337	—	5,676	1,298,668	3,006	—	7,397	382,337	4,614	—	15,416	3,038,592	4,614	—	15,416	3,038,592
1919	1,751	—	8,016	1,822,978	3,722	—	9,830	358,239	6,534	—	27,408	9,243,456	6,534	—	27,408	9,243,456
1920	1,947	33,254	8,578	1,783,206	4,638	18,897	13,409	354,914	8,177	122,318	86,319	11,916,468	8,177	122,318	86,319	11,916,468
1921	1,987	32,515	8,536	1,381,484	4,367	16,884	12,137	260,923	7,648	109,038	32,183	7,907,467	7,648	109,038	32,183	7,907,467
1922	2,020	31,008	8,288	1,072,967	4,189	15,323	11,266	209,165	7,545	107,506	31,689	5,637,640	7,545	107,506	31,689	5,637,640
1923	1,978	29,064	7,870	868,837	3,927	13,709	10,249	178,323	7,277	105,389	30,694	4,817,523	7,277	105,389	30,694	4,817,523
1924	1,901	26,735	7,421	769,840	3,757	12,991	9,238	156,846	7,055	104,104	29,660	4,776,344	7,055	104,104	29,660	4,776,344

(1) De tonmaat, de bemanning en de waarde van enkele zeiltrawlers erin begrepen.

NEDERLAND (1).

De verschijnsels reeds in Engeland en Schotland opgemerkt, zijn ook zeer duidelijk in Nederland, en door dezelfde ken-teekenen in dit land aanschouwelijk gemaakt, met dit onder-scheid echter dat, wat de verse visch betreft, de herneming van geregelde betrekkingen met het Duitsche afzetgebied, een bijzonderen aanstoot tot handels- en nijverheidsontwikkeling gegeven hebben, en dat deze herneming ook op de Belgische visscherijtoestanden een aanhoudenden invloed uitoefent, waar-van onze reeders en handelaars de weldoende gevolgen onder-vinden.

Wij hebben in het voorgaande verslag reeds aangetoond dat de Duitsche muntsaneering rechtstreeks aanleiding tot den nieuwen toestand gegeven heeft. In 1923, leverde Holland slechts voor 3.258.554 gulden visch naar Duitschland, en 4.943.484 gulden naar België. In 1924 klom de uitvoer naar Duitschland tot 15.502.484 gulden, en daalde die naar België op 4.742.562 gulden.

Dat deze zakengang nog op zijn hoogste peil niet gestegen is, blijkt uit de volgende uitlating van het Nederlandsch ver-slag :

« In België en Frankrijk, bleef de finantieele toestand in 1924 moeilijk. Waren in December van het vorige jaar, 100 fransche franks nog gemiddeld 13.87 gulden en 100 Belgische franks, 12.07 gulden waard geweest, in Februari was hun waarde gedaald tot wederzijds 12.51 gulden en 11.83 gulden. Daarna volgde weliswaar een scherpe rijzing, namelijk tot we-derzijds 16.46 gulden en 13.98 gulden, in April, doch reeds in Mei begonnen de koersen opnieuw af te brokkelen. Zooals van zelf spreekt, hadden deze koersdalingen een ongunstigen in-vloed op onzen uitvoer naar die landen.

(1) DEPARTEMENT VAN BINNENLANDSCHE ZAKEN EN LAND-BOUW. — *Afdeeling Visscherijen.* — *Verslag over de visscherij gedurende het jaar 1924.*

Jaarverslag omtrent de visscherijhaven en de visscherij te Ymuiden over het jaar 1924.

« Intusschen is Duitschland voor den afzet van onze visscherijproducten in normale tijden steeds van veel grooter beteekenis geweest dan Frankrijk en zelfs België, zoodat de moeilijkheden waarmede onze vischhandel nog in die landen te kampen had, den gunstigen invloed van het Duitsche herstel op onze visscherij in geenem deele te niet konden doen ».

De herleving heeft zich echter niet alleen tot de diepgrondvisscherij uitgebreid.

De verbetering der haringmarkt was zoowel in Groot Britanië als in Nederland een krachtige prikkel om den aloudeu tak der nationale visscherij, de haringvisscherij, op ruimer schaal te gaan beoefenen. Dit bedrijf werd nog geenszins in denzelfden aanvang als vóór den oorlog hernomen, maar het feit dat de Midden- en Oost-Europeesche staten weer ter markt kwamen, prikkelden den ondernemingsgeest zoodanig, dat de deelneming in de visscherij bijna dubbel zoo groot was als in 1923; 1776 haringtochten werden ondernomen, tegen 1361 in dit laatste jaar, en de opbrengst was 13.010.270 gulden tegen 6.678.400 gulden voorgaandelijk.

De treilvisscherij, van haren kant, bracht 11.131.950 gulden op, tegen 7.842.600 gulden in 1923, en de gansche opbrengst der grootvisscherij steeg tot 24.932.220 gulden, tegen 15.413.000 gulden in het voorgaande jaar. Het gansche bedrag, alle kustvisscherijen mede gerekend, wordt voor 1924 op 32.424.500 gulden geraamd, tegen 21.767.300 gulden het jaar te voren.

Dit verloop eener reeds jaren aanslepende crisis, had echter vooalsnu slechts weinig invloed op de samenstelling der vloot. Zooals de tabel het uitwijst, zijn de stoomvaartuigen bijna in getal onveranderd gebleven, evenals de halfgedekte en zeer kleine schepen; de motorvaartuigen zijn met eenige eenheden aangegroeid en de zeilsloepen met eenige eenheden in getal verminderd.

Het verlies dat het havenbedrijf van Ymuiden gedurende den crisistijd geboekt heeft, is natuurlijk, dank zij de betere
(Vervolg blz. 94).

TABEL XXXVII.

GROOTTE DER NEDERLANDSCHE VISSCHERIJVLOOT (1914-1924).

JAAR	AANTAL					Totaal aantal vaartuigen.	Bruto inhoud in M ³	
	MECH. VOORTBEW. VAARTUIGEN.		ZEILVAARTUIGEN.					Andere vaartuigen
	Stoom- vaartuigen	Motor- vaartuigen	Geheel gedekte	Half gedekte				
1924	225	392	446	1918	2156	5137	384.670	
1923	218	365	486	1959	2107	5135	390.135	
1922	230	295	523	2116	2305	5469	406.427	
1921	232	298	578	2177	2468	5733	421.263	
1920	262	275	598	2287	2661	6083	434.973	
1919	302	216	618	2392	2711	6239	450.970	
1918	323	172	608	2470	2599	6172	452.099	
1917	292	181	730	2451	2431	6085	475.502	
1916	266	181	814	2448	2505	6154	488.892	
1915	221	69	753	2453	1388	5884	439.522	
1914	216	61	727	2468	2288	6760	425.638	

TABEL XXXVIII.

TOTALE HOEVEELHEID EN OPBRENGST DER VISCH, GEDUIKENDE DE JAREN 1914-1924 DOOR ALLE TAKKEN DER NEDERLANDSCHE GROOTZEEVISSCHERIJ AANGEVOERD.

JAAR	Trawlvisserij		Beugvisserij		Drijfnetvisserij op haring		Algemeen total	
	Hoeveelheid	Opbrengst	Hoeveelheid	Opbrengst	Hoeveelheid	Opbrengst	Hoeveelheid	Opbrengst
	K. G.	Guld.	K. G.	Guld.	K. G.	Guld.	K. G.	Guld.
1924	34.806.400	11.131.950	1.502.000	790.000	60.776.400	13.010.270	97.085.300	24.932.220
1923	23.131.500	7.842.600	2.004.000	892.000	45.322.000	6.678.400	70.457.500	15.413.000
1922	29.044.500	8.467.150	1.591.000	776.500	27.020.000	4.013.700	50.213.400	13.237.750
1921	26.145.900	8.721.440	2.007.000	915.100	39.526.000	7.199.200	67.714.900	16.835.740
1920	28.456.000	10.674.200	946.000	496.500	90.844.000	21.317.400	121.547.000	32.846.100 (1)
1919	48.017.975	19.497.463	2.784.473	1.653.263	115.858.191	36.212.411	166.660.639	57.368.137
1918	33.201.451	20.601.870	1.599.586	1.622.885	15.307.293	9.467.787	50.1108.330	31.692.542
1917	30.606.888	14.231.239	2.812.159	2.085.990	339.565	230.488	33.758.612	25.963.859
1916	64.385.778	30.893.633	2.008.543	1.228.331	99.118.462	49.549.752	165.512.733	79.926.713
1915	61.115.229	14.910.464	1.244.116	438.846	85.669.276	36.917.068	148.058.621	52.266.378
1914	36.030.649	6.807.988	890.602	317.332	66.145.820	12.599.009	103.067.271	19.724.329

(1) In de totalen voor 1920 is de zegenvisserij begrepen voor 1.301.000 kil., geschat 358.000 gulden.

handelsvoorwaarden, aan het afnemen, maar is toch nog op het punt niet te verdwijnen; het is van 288.629.36 in 1923, op 201.450.86 gulden in 1924 gedaald. De totale afzet der vischhallen van Ymuiden is ondertusschen van 11.164.550 gulden naar 15.868.236 gulden gegaan, dit is nagenoeg het dubbel van het vooroorlogsch bedrag.

Een kenmerk van den achteruitgang van den vischhandel van Ymuiden met België, is in het volgende feit gelegen:

« Het vervoer van verse visch per vaartuig, ging achteruit. De reden hiervan moet voornamelijk worden gezocht in een verslapping van den handel op België in het verslagjaar. De voor dit land bestemde visch wordt voor een groot gedeelte per vaartuig, van hier verzonden. Bij een drukken handel met België, kan dus ook een druk vervoer per vaartuig worden verwacht. In het verslagjaar, deden zich echter verschillende omstandigheden voor, die den handel op dat land ernstig belemmerden. In de eerste plaats, werkte hiertoe mede de belangrijke daling van de Belgische valuta, welke den handelaren, die visch naar de markten in België consigneerden, herhaaldelijk groote verliezen berokkende. Vervolgens, hadden ook over het algemeen zeer hooge prijzen van de visch een belemmerenden invloed op de verzending naar België, aangezien de handel op dit land voor een groot deel uit consignatie bestaat, zoodat de uitvoerders genoeg moeten nemen met de toevallige prijzen op de Belgische markten, en dus de meeste kans op winst maken bij lage inkooprijzen alhier.

« Hierbij kwam nog, dat in het verslagjaar een belangrijke verbetering kwam in het vervoer van verse visch per spoor naar België, waardoor de exporteurs in vele gevallen de voorkeur gaven aan verzending van hun visch langs dezen weg ».

Alzoo kwam het dat, spijs een algemeene handelsverslapping, het spoorvervoer van Ymuiden naar België, van 22.8 p. c. tot 23.1 p. c. van het totaal gestegen is. Ondertusschen blijven wij nog tamelijk verwijderd van de percenten van 32 tot 33.3, voorheen vastgesteld.

De pogingen in de laatste jaren, van verscheidene zijden in

het werk gesteld, om het vischverbruik in Nederland te bevorderen, hebben een blijvenden bijval. Het spoorvervoer van Ymuiden naar de Hollandsche markten en verbruiksplaatsen, is van 41.7 p. c. in 1919, tot 55.7 p. c. van het totaal in 1924 gestegen. De prijsstijging was oorzaak dat de visch niet steeds als volksvoedsel in den ruimsten zin des woords kan beschouwd worden, en dat het propaganda voor het verbruik van visch als goedkoop voedsel moest beperkt worden. Niettemin bleek uit de groote vraag naar visch, zelfs bij hooge prijzen, dat dit voedsel, bij het meest koopkrachtig deel der Hollandsche bevolking, langzamerhand de plaats inneemt die het verdient.

Het gebruik van auto's voor den verkoop van visch aan de verbruikers, dat in 1923 een hooge vlucht nam, kwam in het verslagjaar bijna niet meer te voorschijn. Blijkbaar kan deze wijze van distributie alleen bijval hebben, als de visch goedkoop is en dus onder het bereik van de volksklassen kan gebracht worden.

Naar aanleiding van het herstel der normale verhoudingen in het visscherijbedrijf, kon de ondersteuning, voorheen verleend voor de uitoefening der zeevisscherij, beperkt worden tot de Scheveningsche loggers.

De regeling stemde in hoofdzaak overeen met die in de voorgaande verslagen aangestipt; de maximum vergoeding werd echter tot 1250 gulden per vaartuig beperkt. Het totaal bedrag uit dien hoofde aan de reeders uitgekeerd, was 87.500 gulden. Daarvan kwam een vierde, dus 21.875 gulden, voor rekening van den Staat. De overige kosten werden weer door de stad 's Gravenhage gedragen.

Brugge, den 1 Juni 1925.

Namens de Commissie voor
Zeevisscherij :

De Secretaris-verslaggever,
Ch. DEZUTTERE.

BIJLAGE.

La Pêche du Hareng.

Dublin, le 10 mai 1926.

Monsieur Maurice Goor,
Consul Général de Belgique,

Dublin.

à

Monsieur Emile Vandervelde,
Ministre des Affaires Etrangères,
Bruxelles (1).

On annonce que la campagne de la pêche au hareng s'ouvrira cette année au commencement du mois de juin, c'est-à-dire environ quinze jours avant la date de l'ouverture en 1925. Les préparatifs sont poussés avec vigueur dans les villages de la côte de la mer d'Irlande.

On signale que les bancs de hareng se trouvant actuellement entre l'endroit dit « Old Head of Kinsale » et Queenstown, se déplacent vers l'ouest, à environ 20 milles de la côte. Ils sont à la portée des bateaux opérant de Dunmore et on escompte que, dans quelques jours, ces bancs se trouveront au milieu de la mer d'Irlande.

Ainsi que je vous l'annonçais dans mon rapport du 15 janvier dernier, n° d'ordre 34, le Ministère des Pêcheries a poussé activement les travaux d'agrandissement des nouvelles instal-

(1) Mededeeling vanwege het Middenbestuur van het Zee-wezen.

lations pour la salaison du hareng à Howth. Au West Pier, un espace nouveau de 6000 pieds carrés a été aménagé. L'East Pier a été doté d'un nouvel hangar de grandes dimensions et on salera également le hareng, ce qui, dans l'histoire de la pêche à Howth, ne s'est jamais vu. Seize firmes opéreront cette année, contre six l'année dernière. La plupart sont écossaises, une est allemande. Plus de 700 ouvriers et ouvrières seront engagés dans ce travail et la flottille de pêche attachée à ce port comptera, en pleine saison, plus de 200 unités.

L'exportation de poisson salé vers les ports du continent et principalement vers Hambourg avait donné, l'année dernière, des résultats si encourageants, que le Département des Pêcheries s'est attaché à faire connaître en Allemagne les agrandissements, qui ont été entrepris à Howth.

L'Allemagne achète, en effet, une très grande quantité de hareng salé et Hambourg en est le grand centre distributeur pour toute l'Europe centrale.

Il sera cette année, selon les prévisions des intéressés, le marché de poisson salé pour la Russie. Sur les marchés de Hambourg et de Stettin, la saison dernière, ce fut le hareng salé à Howth qui atteignit les plus hauts prix (128s. par baril contre 68s. par baril pour le hareng salé d'Ecosse). Les « curers » préparent déjà les barils vides. Plus de 4.000 de ces barils furent laissés en dépôt à la fin de la saison passée et une firme de Dublin s'occupe d'en confectionner des milliers d'autres.

Ces renseignements me paraissent de nature à intéresser nos armements de pêche autant que notre commerce d'importation.

STATISTISCHE TABELLEN

	Bladz.
Tabel I. Indeeling der gedekte zeilsloepen , ingevolge de nettotonmaat en de bijgevoegde drijfkracht	12-13
— II. Indeeling der stoomvischsloepen ingevolge de nettotonmaat	14
— III. Opene en halfgedekte visschersvaartuigen met aanduiding van het getal opvarenden	15
— IV. Samenstelling der visschersvloot ingevolge de drijfkracht	16
— V. Algemeene indeeling der vaartuigen (opene en gedekte) ingevolge de bemanning	17
— VI. Ondernemingen afhankelijk van eene handelsvenootschap	18
— VII. Belgische vaartuigen die in 1925 in de Westerschelde gevischt hebben, bij toepassing der artikelen 6-11 der overeenkomst van 's Gravenhage	19
— VIII. Indeeling der vaartuigen ingevolge het bedrijf en de stuwkracht	20
— IX. Indeeling van het personeel der gedekte zeilsloepen ingevolge de nettotonmaat der sloep	22
— X. Indeeling van het personeel der stoomvischsloepen , ingevolge de nettotonmaat der vaartuigen	26-27
— XI. Samenstelling van het Belgisch visscherspersoneel der gedekte vaartuigen (stoom en zeil)	28
— XII. De voortbrengst der stoomvisscherij te Oostende 1910-1925.	33
— XIII. De verkoop in de vischmijn te Oostende gedurende 1925 (in franken)	34-35
— XIV. Aanvoer in de vischmijn te Oostende gedurende 1925 (gewicht in kilogr.)	36-37
— XV. De voortbrengst der Belgische Motorsloepen ingevolge den verkoop in de mijnen van Oostende, Blankenberghe, Nieuwpoort en Zeebrugge (1925)	38

	Bladz.
— XVI. De voortbrengst der Belgische zeilsloepen, ingevolge den verkoop in de mijnen van Oostende, Blankenberghe en Nieuwpoort (1910-1925)	39
— XVII. De voortbrengst der Belgische visschersvloot, ingevolge den verkoop in de kustmijnen (1910-1925) ..	40
— XVIII. De voortbrengst der Belgische zeilsloepen per aanleghaven, ingevolge den verkoop in de kustmijnen in (1925)	41
— XIX. De vischverkoop in de voornaamste gemeentemijnen van België (1912-1925)	48-49
— XX. De vischverzending naar de Brusselsche mijn (1911-1925)	50-51
— XXI. Opgave der, voornaamste vischsoorten verkocht in de vischmijn te Brussel (1919-1925)	52-53
— XXII. De verkoop van versche haring in de Belgische kustmijnen in (1923-1925)	54
— XXIII. De verkoop van vreemde visch in de Oostendsche vischmijn (1912-1925)	55
— XXIV. Staat van den verkoop van visch in de Antwerp-sche mijn (1914-1925)	56
— XXV. Hoeveelheid zeevisch in 1925 per spoor verzonden uit de kusstaties naar verbruikcentrums van het land en naar het buitenland	57
— XXVI. Aantal leerlingen in de visschersscholen (1909-1925)	68-69
— XXVII. De uitslagen der examens voor het toekennen van leerbeurzen in de zeilvisscherij (1907-1925)	70-71
— XXVIII. Toestand der hulp- en verzorgkas der visschers van Oostende (1914-1925)	72
— XXIX. Werkzaamheid der hulp- en verzorgkas der visschers van Oostende (1916-1925)	74-75
— XXX. Toestand der hulp- en verzorgkas voor visschers der gemeente De Panne (1915-1925)	76-77
— XXXI. Toestand der hulpkas voor slachtoffers van zeeongevallen te Oostende (1915-1925)	78
— XXXII. Hoeveelheid en waarde van de visch gelost in Engeland en het land van Walis (1915-1924)	80
— XXXIII. Aantal en tonmaat der vaartuigen van eerste klas, in de vaart in de verscheidene visscherijen van Engeland, het land van Walis en het eiland Man (1914-1924)	81

	Bladz.
— XXXIV. Hoeveelheid en waarde der visch gelost op de Schotsche kusten (1918-1924)	86-87
— XXXV. Ontwikkeling der Schotsche zeevisschersvloot van 1914 tot 1924	88
— XXXVI. Ontwikkeling der Schotsche zeevisschersvloot van 1914 tot 1924 (vervolg)	89
— XXXVII. Grootte der Hollandsche visscherijvloot (1914-1924)	92
— XXXVIII. Totale hoeveelheid en opbrengst der visch gedurende 1914-1924 door de Nederlandsche Grootzeevisscherij aangevoerd.	98

INHOUDSTABEL.

	Bladz.
Inleiding	3
Lijst der leden der Commissie van zeevisscherij	4
Verslag	5
I. De visscherij-ondernemingen en vaartuigen	5
II. Het visscherijpersoneel	21
III. De opbrengst der zeevisscherij	29
IV. De handel in zeevisch	42
V. Zeewerken ten behoeve der zeevisscherij	58
VI. Het beroeps-onderricht der zeevisschers	60
Het koninklijk werk van den IBIS.. .. .	62
Stedelijke Visschersschool van Oostende	62
Vrije Visschersschool van Oostende	63
id. id. id. De Panne	63
id. id. id. Blankenberghe	64
id. id. id. Nieuwpoort	65
id. id. id. Heyst aan-Zee	66
id. id. id. Oostduinkerke	66
id. id. id. Coxyde	66
VII. De zeevisscherij in de naburige landen	
Engeland	79
Schotland	83
Nederland	90
Bijlage : La Pêche du Hareng	97
