

## ZEEWEZENSPROKKELS -7

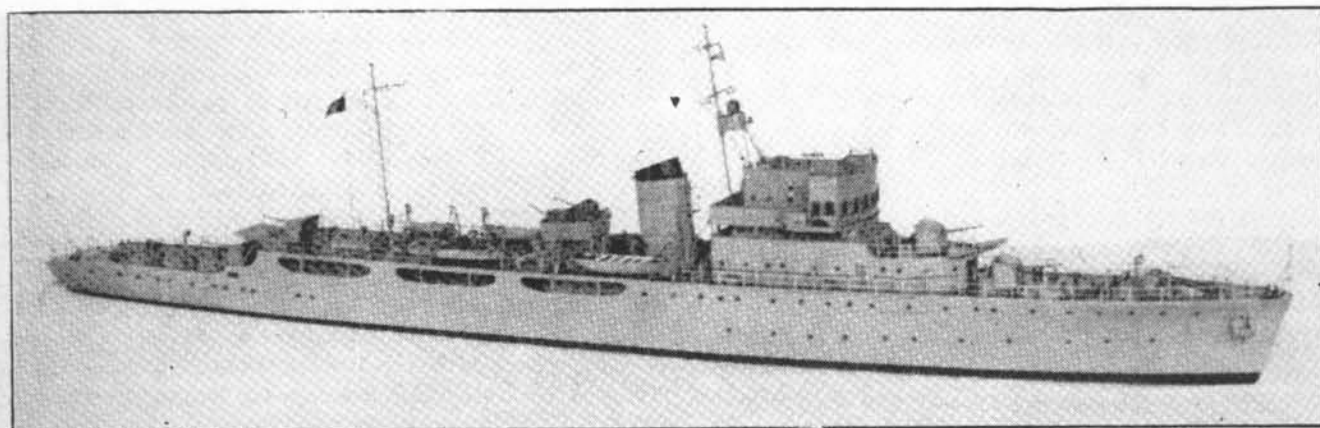
door Ferdinand GEVAERT

- Addendum aan Zeewezensprokkels 2, De Plate 1993, blz. 271-281

Op blz. 277-279 behandelden we het visserijwachtschip "Artevelde", besteld door het Bestuur van het Zeewezen bij de N.V. John COCKERILL te Hoboken, in 1937. Op blz. 277 brachten we een foto van het schaalmodel van het schip zoals het zou gebouwd en uitgerust worden.

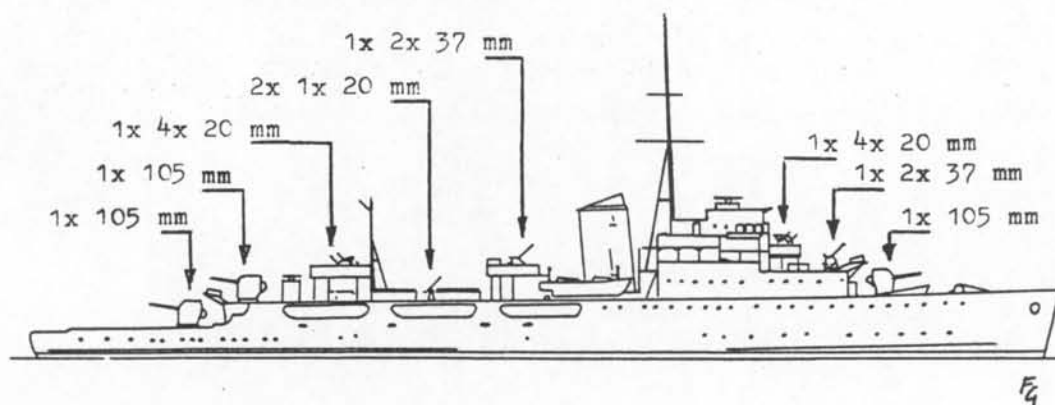
Onlangs kwamen we in het bezit van een tweede foto van een schaalmodel van de visserijwachter uit 1939. Op de foto, en model, is duidelijk de opstelling van de bewapening te onderscheiden, zoals ze voorgeschreven werd door het Zeewezen (na aanpassing van het oorspronkelijk lastenkohier) n.l. :

- voorschip : 2 x 1 - 100mm kanon, onder schild
- midscheeps : op bordes, 2 x 1 - 47 mm snelvuur luchtafweerkanon
- achterschip : 2 x 1 - 100mm kanon, onder schild



Schaalmodel van het visserijwachtschip "Artevelde", 1939/40

Na inbeslagname van het schip door de Kriegsmarine bij de overrompeling van ons land door de Duitsers in 1940, werd het schip verder afgewerkt te Schiedam (NI). De bewapening werd gewijzigd ten opzichte van de Belgische specificatie, hoofdzakelijk wat de luchtafweer betrof. Onderhavige bewapeningsschema toont de opstelling van de bewapening zoals gevoerd door het schip tijdens de dienst bij de Kriegsmarine, periode 1943-1945



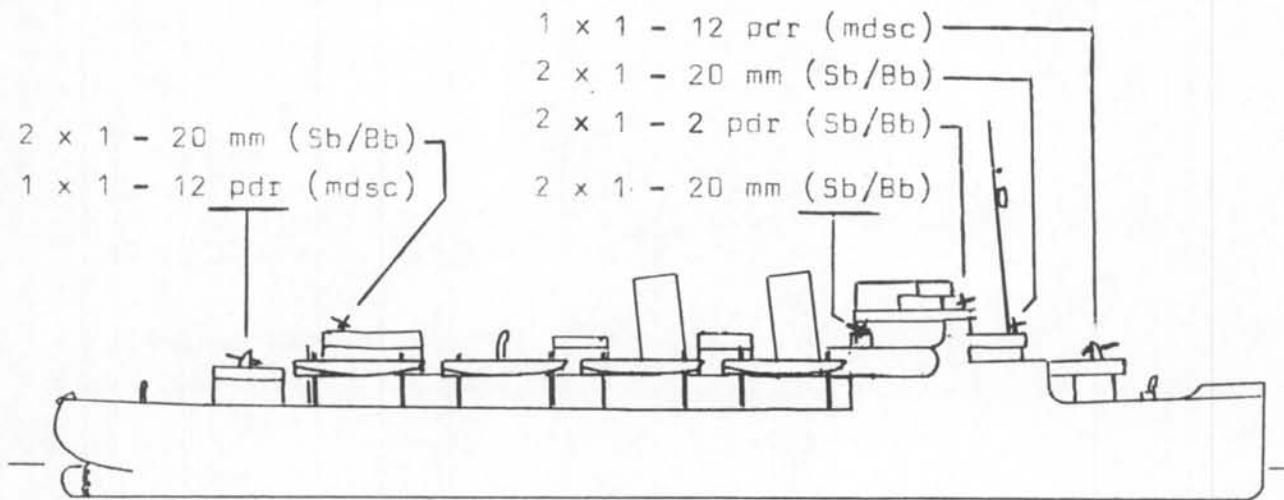
- Erratum aan Zeewezensprokkels , De Plate 1996, blz. 143-152.

Op blz. 148 brachten we een bewapeningsschema van de omgebouwde pakketboten Prinses Astrid, Prince Leopold, Prince Charles en Prinses Josephine-Charlotte, de maalboten van de zogenaamde "Prince-klasse", omgebouwd door de Britten tijdens W.O.2 tot Landig Ship Infantry (landingsschepen).

Bij de interpretatie van foto's genomen tijdens W.O.2 voor het opmaken van het bewapeningsschema, hebben wij een fout gemaakt i.v.m. de opstelling van een gedeelte van de bewapening. Bij name, de twee 20mm snelvuurkanonnen opgesteld op het bordes bovenop de radiohut (tussen de twee schouwen).

Dit is fout. Op de radiohut werd er geen bewapening opgesteld. Echter, er waren twee 20mm kanonnen opgesteld op het achterscheeps uiteinde van A-dek (officieren verblijven), die niet voorkomen op het schema van blz. 148.

Hieronder brengen we een aangepast schema van de bewapening, zoals gevoerd vanaf 1943.



Bewapeningsschema LSI (S) H.M.S. PAS, - PL, - PC en -PJC 1943

Nota: In het boek "Odysee van een Belgisch Zeeman", door Commodore b.d. D. GELUYCKENS, (uitgeverij De Dijle, Deurle, 1996) komt op bladzijde 88 een foto voor van de opgebouwde maalboot H.M.S. Prinses Josephine-Charlotte (en niet "Princesse.....") ergens in de Middellandse Zee. Op de foto komt eveneens de "Prins Albert" ("Lucky Albert") en nog een maalboot van de Prince-klasse voor.