

"EEN MODERNE WIJK" - DE "OPEX" OF VUURTORENWIJK : OOSTENDE'S OOSTELIJKE UITBREIDING (1)

"Een nieuwe Visserschhaven, een nieuwe Vuurtoren en een nieuwe Vischmijn verhoogden op zeer gelukkige wijze de uitbreiding van ons Vlaamsch visschersbedrijf.

Het was Z.M. koning Albert die een totale wijziging voorstond, wat betreft ons zoo schilderachtig visscherskwartier. Daarvoor waren argumenten te over. Vooreerst was het niet langer doenlijk de aangevoerde visch van het dok naar de oude vischmijn over te brengen. Dit veroorzaakte niet alleen verlies aan tijd, doch de kwaliteit van de visch leed ook hetzij door de zon, hetzij door het zwarte stof van de naburige kolenstapels. Ijs moest zelfs van de overzijde aangevoerd worden, wat een ongerieflijkheid te meer beteekende. Verder was heel het visscherskwartier één woonkazerne geworden en waren de kroegen zoodanig in aantal toegenomen dat ons zeevolk in een gealcoholiseerd ras dreigde te ontaarden. Men begrijpt dat, ook op zedelijk gebied, een ware ondergang van ons volk te voorzien was.

Het Oostendsch Gemeentebestuur heeft dus voor zijn visschers een moderne en gezonde wijk gesticht, waar tevens alle instellingen, zooals dokken, stapelhuizen en vischmijn in hun onmiddellijk bereik werden gesteld.

Vergeten wij daarbij niet, dat de visscherskinderen op die wijze bewaard blijven voor het beroep van hun voorvaderen, daar allerhande "postjes" in een te nabije seizoenstad tal van zeemanszonen aan de scheepvaart ontrukten."

Met deze bewoordingen "bezong" een tijdgenoot, Valère FOUTRY, onderwijzer te Oostende en auteur van "Merkwaardige Bladzijden uit de geschiedenis van Oostende" (Antwerpen, 1938) het nut van de nieuwe visserswijk die in de decennia voorheen waren ontstaan halfweg tussen Oostende en Bredene.

Een Conventie van augustus 1912 tussen de Staat en de Stad Oostende besloot tot de aanleg van een nieuw havencomplex ten oosten van de havengeul. Niet enkel een modern havencomplex met alle aanhorigheden werd gepland, maar ook gronden voor industrie en voor een nieuwe woonwijk voor vissers werd voorzien. Om deze plannen te realiseren diende de volkse wijk die rond de vuurtoren was gegroeid te verdwijnen (2).

De Oude Vuurtorenwijk werd dus totaal onteigend en een nieuwe vuurtorenwijk werd gepland ten Oosten van de Congolaan/nu Dr. E. Moreauxlaan. Die gronden, in totaal zo'n 70 ha. dienden toen hoofdzakelijk voor kleine land- & tuinbouw.

De stad nam de beslissing die 70 ha. gronden in eens te verwerven en er stelselmatig wegen, riolen en andere nutsvoorzieningen aan te brengen en de gronden dan als bouwgrond door te verkopen. De wegen zouden in totaal zo'n 20 ha. van de 70 in beslag gaan nemen.

De bedoeling was verder de werken te financieren met de opbrengst van de verkoop der bouwgronden (Kon. Besluit van 15 jan 1923).

De Stad Oostende besliste verder de afhandeling van het project in concessie te geven aan een op te richten maatschappij. Op 27 december 1924 werd de concessie voor de aanleg van de nieuwe Vuurtorenwijk in aanbesteding gegeven. De Concessie werd verworven door de Heer Michel LEBLEU. Op 16 januari hechtte de bestendige deputatie haar goedkeuring aan deze toekenning.

Conform het las-
tenboek sticht-
te Michel LEBLEU
DE N.V. "Ostende
Phare et Exten-
sion", kortom
O.P.E.X.

Uit het genoemde
artikel van Pier-
re VERRAERT lich-
ten we nog vol-
gende wetenswaar-
digheden :

· STRATEN : urba-
nisch werden 3
hoofd-straten
voorzien : Voor-
havenlaan, Stan-
leylaan en Afrikalaan.

Deze werden gekalseid; de andere straten werden van moderne betonbedekking voorzien.

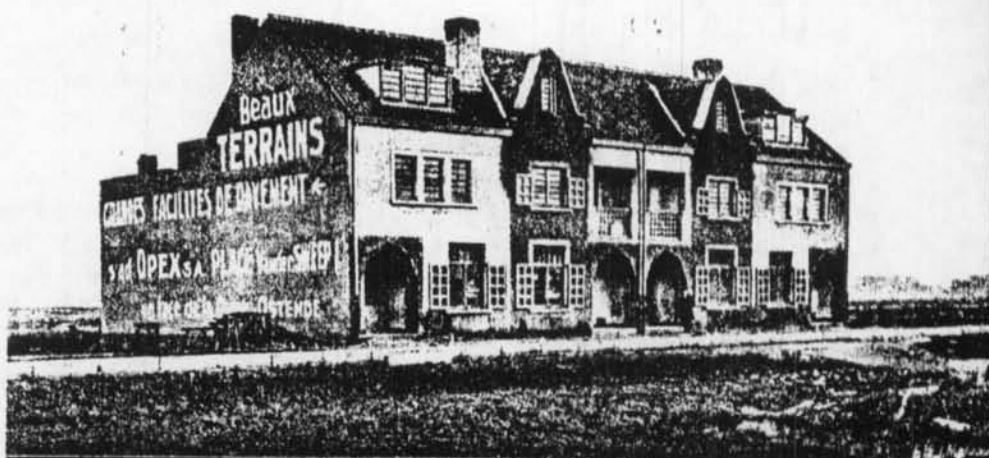
· RIOLERING : een systeem "tout à l'égout" (3) waarvan de hoofdcollector uitmondt in een zuiveringsstation in de zuidhoek van de industriewijk in de vissershaven. Bij de collector komt een reservoir om overtollig water bij uitzonderlijke neerslag in een bekken op te vangen, in afwachting van een gunstige waterstand voor lozing van het afvalwater.

· DRINKWATER : te leveren door de "Société Intercommunale des Eaux des Flandres". Een speciale aftakking op de hoofdtoevoerleiding van de maatschappij voedt een nieuwe watertoren hoek Congolaan/Victorialaan. Ze wordt 30 m hoog en zal een capaciteit van 300 m hebben (4). In de Gemeenteraad van 6 juni 1930 werd tot de bouw van de watertoren beslist.

GAS-ELEKTRICITEIT-SCHOLEN-KERK-OPENBARE GEBOUWEN : worden door toedoen van de Stad Oostende opgetrokken.

SOCIALE WONINGEN : de N.V. OPEX stond tegen gunstige voorwaarden een terrein van 3 ha af aan de samenwerkende vennootschap "De Oostendse Haard". "De Oostendse Haard" had plannen voor een tuinwijk van 152 huizen, t.z. 135 ééngezinswoningen en 17 driegezinswoningen, in totaal 186 woningen.

De ééngezinswoningen werden verkocht; de kopers konden mits bepaalde voorwaarden, het nodige kapitaal lenen bij de A.S.L.K.



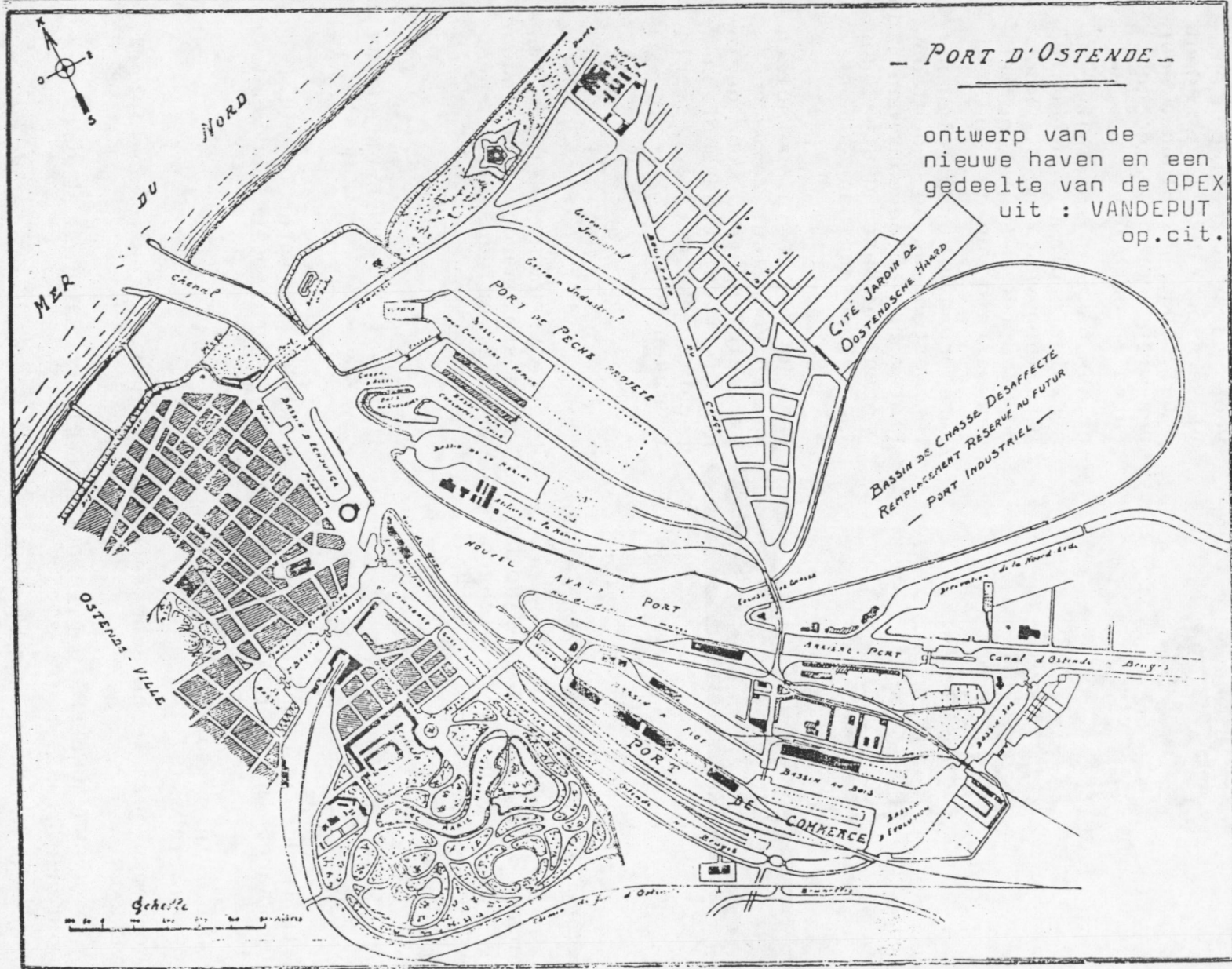
Groupe d'habitations ouvrières construites par la Société Opex.

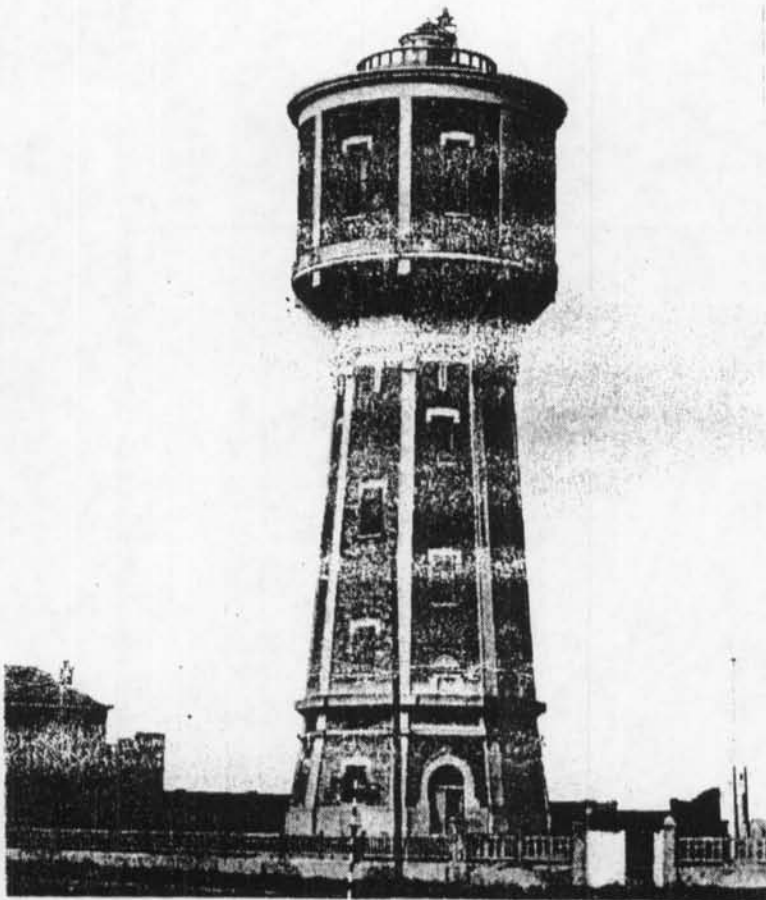


Groupe d'habitations construites par la Société Opex.

PORT D'OSTENDE

ontwerp van de
nieuwe haven en een
gedeelte van de OPEX
uit : VANDEPUT
op.cit.





De watertoren Opex in de Victorialaan (1930).

dit door tussenkomst van de N.V. Leningen "Eigen Haard".

In het noorden van de Concessie richtte de Stichting Godtschalck (5) een rusthuis voor bejaarde zeelieden en vissers op (1924-1925). Godtschalck had ook plannen voor een wijk voor bejaarde echtparen in de buurt.

Er was ook een speciale visserswijk gepland, gelegen op terreinen van 7 ha die door de Stad ter beschikking werden gesteld van de Stad.

Deze gronden waren gelegen ten westen van de Congolaan (later Dr. E. Moreauxlaan), de begrenzing bestond uit Congolaan, Napoleonlaan en Fortstraat.

De bouw van 300 à 400 huizen was er voorzien. Ze waren exclusief bestemd voor gezinnen die rechtstreeks of onrechtstreeks met de visserij te maken hadden.

*
* * *

Pierre VERRAERT besluit zijn bijdrage over de OPEX in VANDEPUT met zijn stokpaardje : de industriële vrijhaven, in te richten op de plaats van de Spuikom en op gronden ten oosten van de OPEX.

(vervolgt)

Norbert HOSTYN

-
1. Als leidraad gebruikten we : P. VERRAERT, Le futur Quartier du Phare, in VANDEPUT, Ostende et le littoral belge, Brussel, 1932.
 2. OOIB 1, nrs 190-193
OOIB 2, nrs 187-190
 3. We nemen deze technische term zo over uit de tekst van Pierre VERRAERT.
 4. A. VAN DEN AUWEELE, Gas, electriciteit en water te Oostende, Oostende, 1982, p. 86-87.
 5. Aug. VAN ISEGHEM, Godtschalck 60 jaar !, in De Plate, 85/266-267.