



Metaaldetectie op Vlaamse velden.

# OP SPEURTOCHT MET DE METAALDETECTOR

– een onderbenutte informatiebron in de archeologie, toegepast op vroegmiddeleeuws Kust-Vlaanderen

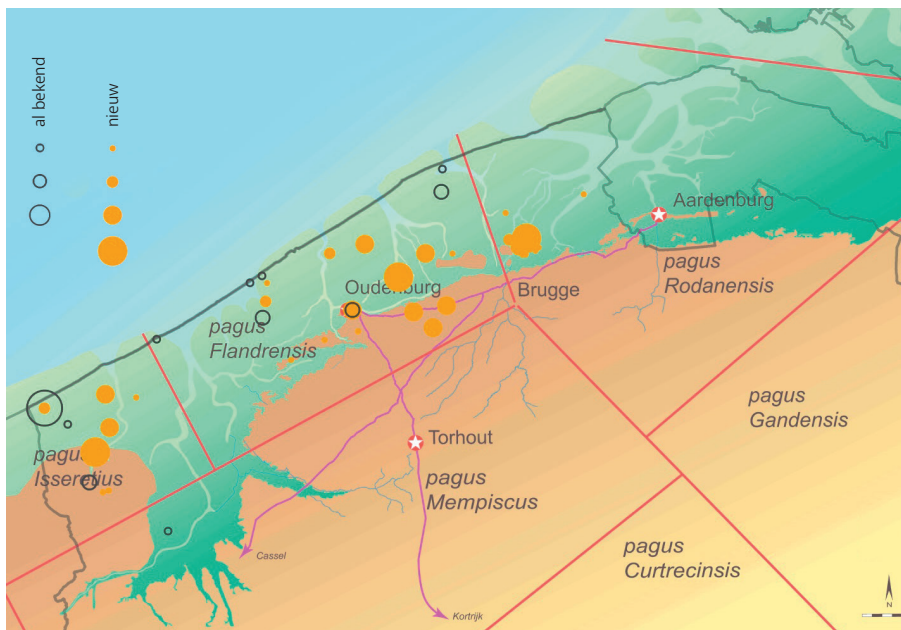
Op Vlaamse velden kom je ze al eens tegen: vrouwen of (meestal) mannen met een metaaldetector, begeesterd door de archeologische artefacten die ze hopen aan te treffen in de ploeglaag. Velen van hen beoefenen de hobby al jaren, en legden op die tijd aanzienlijke collecties aan. Lange tijd was hobbymetaaldetectie in Vlaanderen, zoals in vele Europese landen, verboden. Archeologen beschouwden deze hobby als een vorm van plundering, en het contact tussen de erfgoedsector en de detectiegemeenschap verliep dan ook lange tijd stroef. Nu komt daar gelukkig verandering in. Met het in voege treden van het nieuwe decreet Onroerend erfgoed kunnen detectieliefhebbers sinds 1 april 2016 vrijelijk hun hobby beoefenen. En dat levert boeiende, nieuwe kennis op!

*Pieterjan Deckers<sup>1</sup>*

## WAT TE DOEN WIL JE METAALDETECTORIST WORDEN?

Een metaaldetectorist of 'magneetvisser' dient een erkenning aan te vragen. Om te mogen magneetvissen moet je bovendien toestemming hebben van de grondeigenaar. En er is een meldingsplicht bij Onroerend Erfgoed voor alle vondsten die van archeologische aard (kunnen) zijn en gedaan werden sinds 1 april 2016. Dit kan via: [loket.onroerenderfgoed.be/archeologie/metaaldetectie-vondstmeldingen](http://loket.onroerenderfgoed.be/archeologie/metaaldetectie-vondstmeldingen). Meer informatie over de wetgeving, erkenning en vondstmelding is te vinden op: [www.onroerenderfgoed.be/nl/erkenningen/erkenken-van-metaaldetectoristen](http://www.onroerenderfgoed.be/nl/erkenningen/erkenken-van-metaaldetectoristen).

<sup>1</sup> Centre for Urban Network Evolutions (UrbNet), Aarhus University  
Department of History, Archaeology and Art,  
Philosophy and Ethics (HARP), Vrije Universiteit Brussel;  
[pieterjandeckers@gmail.com](mailto:pieterjandeckers@gmail.com)



Vindplaatsen van voorheen bekende en door de studie van privécollecties nieuw geregistreerde vroeg-middeleeuwse metaalvondsten uit het Vlaamse kustgebied (resp. zwart omlijnde en oranje cirkels). De kaart geeft duidelijk de relatieve schaarste mee van dit soort vondsten in professioneel veldwerk, en het grote aantal artefacten dat een intensere samenwerking met detectorliefhebbers in dit studiegebied kan toevoegen. Achtergrondkaart: © Raakvlak.



Een kruisemaffibula met kuilen-email (Wamers 1994), te dateren in de tweede helft van de 9<sup>e</sup> en de 10<sup>e</sup> eeuw, en een reconstructietekening van de dracht (vondst uit Stalhill, collectie Vandekerckhove, reconstructie © Rone Fillet).

## METAALDETECTIE MAG (MITS EEN ERKENNING)!

Voorwaarde is dat je erkend bent en je vondsten meldt aan het agentschap Onroerend Erfgoed (zie kadertekst). Dit is geen onverwachte koerswijziging. In Engeland en Wales brengt het *Portable Antiquities Scheme* al twintig jaar lang detectievondsten in kaart met behulp van een vrij toegankelijke *Finds Database* ([finds.org.uk](http://finds.org.uk)). Het draagt zo in sterke mate bij tot erfgoedbeheer en -onderzoek. Ook in Vlaanderen moet dit kunnen, dankzij de nieuwe wetgeving en het recent gelanceerde MEDEA-platform voor de ontsluiting van dergelijke vondsten (zie verder).

Dit artikel illustreert het in ons land tot nog toe onderbenutte wetenschappelijke potentieel van dit soort archeologische metaalvondsten, aan de hand van vroeg-middeleeuwse voorbeelden uit het Vlaamse kustgebied. Die vondsten zijn bijeengebracht voor een reizende tentoonstelling naar aanleiding van de opstart van MEDEA. Ze werd georganiseerd in samenwerking met het Romeins Archeologisch Museum Oudenburg, Raakvlak, Raversyde ANNO 1465, de Vereniging voor Oudheidkundig Bodemonderzoek West-Vlaanderen (VOBOW) en de Provincie West-Vlaanderen. Twaalf detectorgebruikers waren bereid vondsten uit hun collecties hiervoor ter beschikking te stellen. Samen bieden deze vondsten nieuwe inzichten in het leven van onze voorgangers tussen de 6<sup>de</sup> en 11<sup>de</sup> eeuw n.Chr., een

periode die zeker in het kustgebied nog al te vaak wordt beschouwd als een duistere tijd, een hiaat in de geschiedenis.

“ METAALVONDSTEN BIEDEN NIEUW INZICHT IN HOE DIT LANDSCHAP GELEIDELIJK DOOR DE MENS WERD INGEPALMD. ”

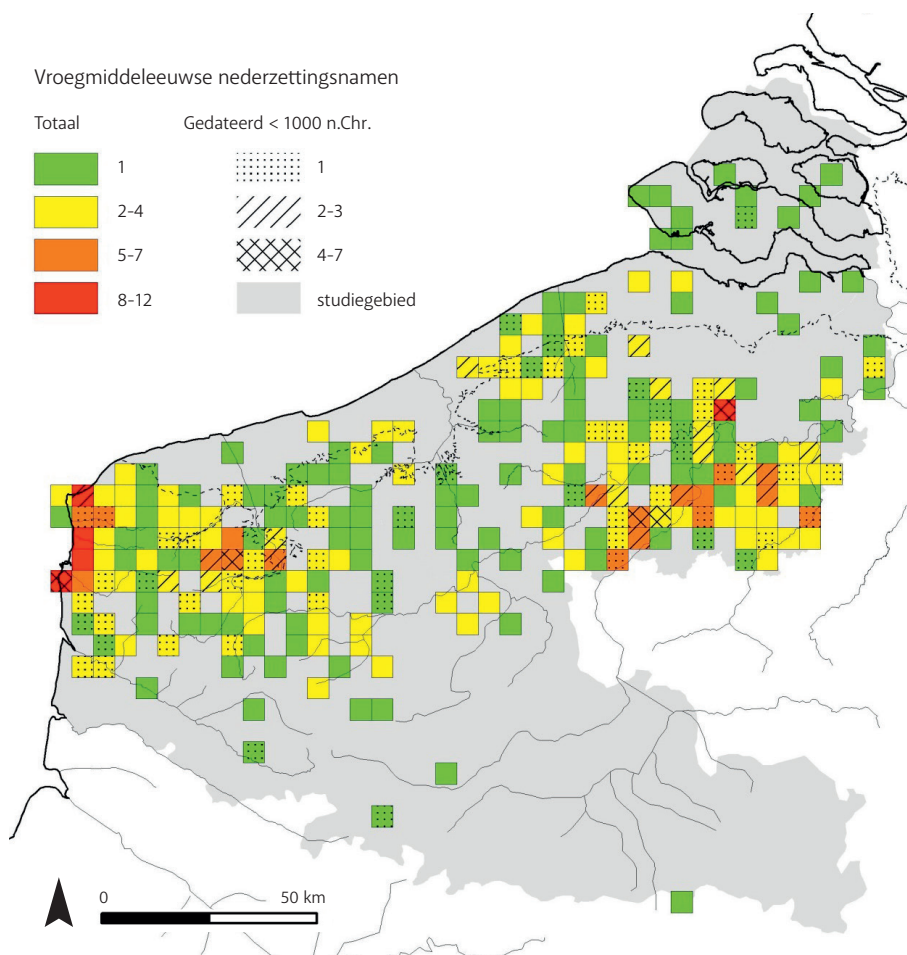
### EEN LEEG LANDSCHAP?

De perceptie van een onderbenutte kust toentertijd heeft in de eerste plaats te maken met de aard van het kustlandschap. In de laat-Romeinse periode (3<sup>de</sup>-4<sup>de</sup> eeuw n.Chr.) was het kustgebied grotendeels verlaten door een samenloop van politieke, economische en ecologische omstandigheden. Wellicht was de enige uitzondering daarop de oude duingordel. Deze kustbarrière is vandaag grotendeels weg geërodeerd. Slechts enkele restanten in Cabourg-Ghyvelde (de zogenaamde ‘fossiele duinen’ van Adinkerke-De Panne) getuigen nog van die oude, verder landwaarts gelegen waddenlandschap op tot schorre-eilanden die toegankelijk en zelfs bewoonbaar waren

voor de mens. Archeologisch onderzoek in deze gebieden legde in het verleden reeds een handvol van die 7<sup>de</sup>- tot 10<sup>de</sup>-eeuwse nederzettingen bloot, getuigend van menselijke bewoning vóór de aanvang van de bedijking (bv. Leffinge-Oude Werf).

### DE TOEGEVOEGDE WAARDE VAN HET SPEURWERK MET METAALDETECTOREN

Metaalvondsten bieden nieuw inzicht in hoe dit landschap geleidelijk door de mens werd ingepalmd. Decoratieve metalen voorwerpen, zoals kledij-accessoires, zijn vaak relatief nauwkeurig te dateren (zie foto). Daarnaast tonen ze een minder vertekende geografische spreiding dan andere archeologische bronnen. Opgravingen, bijvoorbeeld, gebeuren voornamelijk daar waar infrastructuurwerken en andere grote bouwprojecten plaatsvinden. Het meest westelijk deel van de kustvlakte blijft hierdoor in zekere mate onderbelicht. Op grote landschappelijke schaal ondersteunt dit soort vondsten bovendien eerdere inzichten zoals verkregen uit de min of meer gebiedsdekkende dataset van de vroegmiddeleeuwse nederzettingen (zie kaart). Daaruit blijkt dat het oosten en midden van de kustvlakte al in de 7<sup>de</sup> en 8<sup>de</sup> eeuw bewoond is, terwijl het gebied ten westen van de IJzer – het geulgebied waarin de toenmalige IJzer uitmondde – pas in de loop van de 9<sup>de</sup> eeuw ingenomen wordt. De spreiding en datering van de metaalvondsten vormt



Spreiding van vroegmiddeleeuwse nederzettingnamen (te dateren vóór 900 n. Chr.) in het kustgebied (Deckers 2013).

zo een onafhankelijke bevestiging van die observatie. In gebieden waar de precieze locatie van voldoende vondsten bekend is, kunnen ook kleinschaliger ontwikkelingen gereconstrueerd worden. Dit is bijvoorbeeld het geval rond de geul die vanaf het plateau van Izenberge richting Veurne loopt, een regio waarvoor verder amper archeologische informatie bestaat. Enkele vroege vondsten – waaronder een van de topstukken, een gouden vingerring uit de Merovingische periode (zie foto) – zijn gedaan op de rand van het plateau. Ze geven aan dat mensen waarde hechtten aan deze locaties, met een uitkijk op het moeilijk toegankelijke wadden- en schorregebied. De geul voorzag bovendien een vaarroute naar zee, met mogelijke handel als gevolg. Twee 7<sup>de</sup>-eeuwse muntvondsten wijzen wellicht in die richting. De jongste munt is aangetroffen op de geulsedimenten, dichtbij de plateauwand, en geeft dus aan dat tegen deze tijd het opslibbingsproces was begonnen. Een duidelijker aanduiding van die landschappelijke ontwikkeling en de menselijke respons daarop, is een vondstconcentratie in de buurt van Bulskamp, verder op de geulrug. De vroegste vondsten hier dateren uit de 9<sup>de</sup> eeuw (zie kaart). Het in kaart brengen van deze metaalvondsten

loont dus: het brengt voorheen onbekende archeologische sites aan het licht, maar laat ook toe de ontwikkeling van het culturele en zelfs natuurlijke landschap te volgen in een relatief fijne chronologische resolutie.

## “ VONDSTEN ALS SPIEGELS VOOR ECONOMIE, MODE EN GROEPSIDENTITEIT. ”

### MUNTEN WIJZEN OP VROEGE HANDEL

De reeds aangehaalde 7<sup>de</sup>-eeuwse munten zijn dankzij hun beperkte dateringsinterval niet enkel ideale gidsfossielen om landschappelijke ontwikkelingen te traceren. Ze belichten ook de economische geschiedenis van de kustvlakte. Uit historische en archeologische bronnen is welbekend dat wol het voornaamste product van de kustvlakte was. Schorren en zoutweiden zijn immers erg geschikt voor schapenteelt.

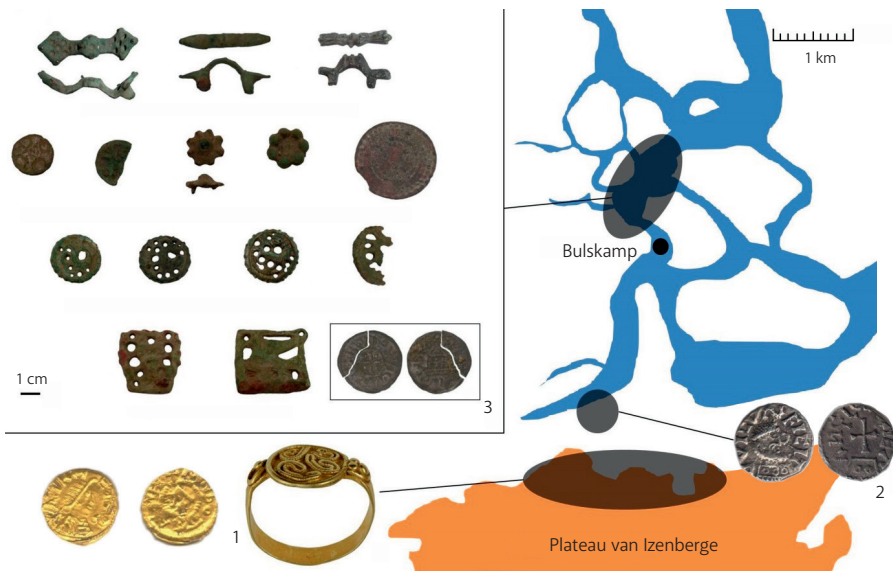
De muntvondsten – klein in aantal, maar zeldzaam in dit tijdsfragment van de vroege middeleeuwen – bevestigen het beeld van een vrije klasse boeren in de kustvlakte, die hun eigen producten konden verhandelen en daar in klinkende munt voor werden betaald door bezoekende handelaars. Naast de regio Bulskamp kunnen we nog een tweede, voorheen onbekende handelsplaats identificeren in Koolkerke (deelgemeente van Brugge). Een opmerkelijke concentratie *sceatta's* hier (zilvermuntjes geslagen in wat nu Nederland is) wijst wellicht op het bestaan van een al dan niet tijdelijke en relatief kleinschalige markt in de late 7<sup>de</sup> en vroege 8<sup>de</sup> eeuw, waar de producten van de kustvlakte werden verkocht (zie foto). Ze getuigen van de opname van de Vlaamse kustvlakte in de Friese handels sfeer die zich uitstrekte van Denemarken en oost-Engeland tot het Duitse Rijnland.

### HOE EEN ‘NOORDELIJKE’ MODE HAAR INTREDE DOET

Het merendeel van de metaalvondsten in de dataset zijn mantelspelden of fibula's. De decoratieve aard van deze kledij-accessoires laat toe om naast economische ook de sociale en culturele contacten van de kustbewoners te traceren. Een versierde mantelspeld was immers meer dan een simpel gebruiksvoorwerp: de stijl en iconografie van de versiering vertellen ook iets over de drager en hoe die sociaal en cultureel genetwerkt was. In die zin is het opvallend dat in de loop van de 8<sup>ste</sup> eeuw een toenemende noordelijke invloed kan herkend worden. Deze uit zich in de vorm van gelijkarmige fibula's van het zogenaamde ‘Domburgtype’, naar een belangrijke vindplaats in Zeeland en een van de grote knooppunten in het Friese handelsnetwerk. Deze noordelijke invloedssfeer is aanvankelijk beperkt tot de oostelijke helft van de Vlaamse kustvlakte en haar randgebieden, maar breidt zich verder uit in de loop van de 9<sup>de</sup> en 10<sup>de</sup> eeuw ten koste van Noord-Franse fibulatypes. Hetzelfde patroon zien we ook bij Noord-Frans importaadewerk, dat geleidelijk plaats ruimt voor voorwerpen uit het Rijngebied (zie foto). Of hoe economie en mode hand in hand gaan.

### WAT VERTELLEN ONS DE AANGETROFFEN GRIFFIOENFIBULA'S EN PAARDENACCESSOIRES?

De metalen vondsten informeren ons op sociaal en cultureel vlak niet enkel over externe invloeden. Zeker vanaf de 10<sup>de</sup> eeuw lijken er in het Vlaamse kustgebied ook regionale productietradities te ontstaan.



Vondsten in het landschap: de inname van een dichtslibbende geulrug in de regio Bulskamp vanop de rand van het plateau van Izenberge, van de 6<sup>e</sup>-7<sup>e</sup> (1) over de late 7<sup>e</sup> (2) tot de 9<sup>e</sup>-11<sup>e</sup> eeuw (3) (1: collectie Temmerman, Verboven 2008; 2: Centrale Archeologische Inventaris; 3: anonieme collectie, collectie Sinnaghel).



Gouden vingerring met filigraandecoratie gevonden te Vinkem, typologisch te dateren tussen 550 en 650 n.Chr. (collectie Temmerman).



1 cm

Een sceatta (serie E/BMC Type 4), geslagen in Nederland, België of Noord-Frankrijk, tussen 730 en 740 n. Chr. en aangetroffen te Koolkerke (collectie Van de Cappelle).



Friese handelswaar: vaatwerk van het Badorf-type, geproduceerd in het Midden-Rijngedebied tussen ca. 650 en 875 (bron: zeeuwseanker.nl), en een zilveren gelijkarmige fibula van het 'Domburg'-type (midden 8<sup>e</sup>-9<sup>e</sup> eeuw, Oudenburg, collectie Ingelbrecht).



Twee griffioenfibula's uit de kustvlakte, late 10<sup>e</sup>-vroeg 12<sup>e</sup> eeuw (links uit Bulskamp en rechts uit Koksijde, collectie Sinnaghel en anoniem).



Een wangplaat en stijgbeugelbeslag in Anglo-Scandinavische stijl, te dateren in de late 10<sup>e</sup> en eerste helft 11<sup>e</sup> eeuw; respectievelijk aangetroffen te Stalhille en Oudenburg (collecties Vandekerckhove en Vanseveren).

Dit blijkt uit vondsttypes die binnen de regio frequent voorkomen, maar daarbuiten eerder zeldzaam zijn. De meest opvallende zijn de griffioenfibula's. Deze ronde, relatief massief uitgevoerde en opengewerkte schijffibula's, hebben veelal een gelobde rand en tonen doorgaans een sterk geschematiseerde dierfiguur, soms herkenbaar als een gevleugelde viervoeter (zie foto). Aandachtige observatie laat weinig twijfel dat de bedenkers van dit type hun inspiratie haalden in het ruimere Noordzeegebied. In dit gebied circuleerden toen allerlei (opengewerkte) fibula's met diermotieven, van vogels tot het Lam Gods, in meer naturalistische of eerder Scandinavisch geïnspireerde stijlen. De Vlaamse vondsten vormen hierbinnen een samenhangende subcategorie. De (wellicht vrouwelijke) dragers moeten dan ook herkenbaar zijn geweest

als een eigen groep met een specifieke geografische herkomst. Daarnaast wijst de schijnbare afwezigheid van deze vondsten in het Vlaamse binnenland op het ontstaan van een eigen identiteit in het Vlaamse kustgebied. Wellicht is het geen toeval dat net dan het kustgebied de kernregio wordt van een nieuwe, machtige politieke entiteit, namelijk het graafschap Vlaanderen. Een tweede, gelijktijdige categorie metaalvondsten hoort in dezelfde periode thuis: paardentuig van het 'Anglo-Scandinavisch' type (zie foto). De vorm en stijl van deze decoratieve onderdelen van stijgbeugels, wangplaten en andere paard-rij-accessoires verwijst overduidelijk naar gelijkaardige voorwerpen uit oostelijk Engeland, het vestigingsgebied van Deense kolonisten een eeuw eerder. Het verschijnen van deze categorie paardenrijtuig in de late 10<sup>de</sup> of 11<sup>de</sup>

eeuw is ook om een andere reden betekenisvol. Ze weerspiegelt het verschijnen van een klasse van ruiters, een enigszins kapitaalkrachtige groep van vrije boeren en domeinbeheerders die rijdiensten verleende voor de graaf. Voor haar uiterlijke profilering richtte deze klasse zich klaarblijkelijk op de Anglo-Deense ridderklasse. Onder Knut de Grote (1016-1035), de vorst die Engeland en Denemarken wist te verenigen, was het Anglo-Deense gebied dé grootmacht in het Noordzeegebied. We mogen in de keuze voor een Anglo-Deense look dus misschien meer lezen dan een modedfenomeen, verspreid over het aloude Noordzeenetwerk. Het weerspiegelt misschien ook culturele en sociale weerstand tegen de Ottoonse machtsontplooiing die zich afspeelde in het Duitse Rijk aan de overzijde van de Schelde, de grens met het Vlaamse grondgebied.

## WAARHEEN MET METAALDETECTIE IN VLAANDEREN?

Deze *case-study* van landschap, economie, maatschappij en identiteit in een kleine hoek van Vlaanderen gedurende een periode van enkele eeuwen, toont dat het samenbrengen van metaaldetectievondsten heel wat nieuwe, onvoorziene inzichten kan opleveren. Om dat mogelijk te maken, moeten echter twee voorwaarden vervuld worden. Een eerste voorwaarde betreft het correct documenteren van vondsten gedaan met metaaldetectoren. De kritiek uit archeologische hoek als zouden dit soort vondsten "uit hun context zijn gerukt", klopt alvast niet. Volgens de 'Code voor Goede Praktijk bij het Onroerendergoeddecreet' is metaaldetectie immers enkel toegelaten in de bovenste 30 cm van de bodem, een laag die samenvalt met een sowieso verstoerde ploeglaag. Wel moet van elke individuele vondst de vindplaats genoteerd worden. Dat gebeurt best zo precies mogelijk, bij voorkeur in de vorm van exacte geografische coördinaten gemeten met een gps (bv. in een smartphone). Dit laat toe om de vondst later te situeren in haar landschappelijke context. De geomorfologie en historische context van een gegeven locatie zijn immers van primair belang bij de interpretatie van een vondst. Een precies coördinaat bijhouden is daarnaast een vereiste om de vondst later in verband te kunnen brengen met andere archeologische observaties. Daarbij denken we niet enkel aan opgravingen, maar ook aan andere metaalvondsten, al dan niet van dezelfde zoekers. Dit geldt zowel voor topvondsten

als voor schijnbaar onbeduidende voorwerpen. Die laatste winnen in een breder vondstensemble immers vaak aan betekenis. Zo kunnen verspreidingspatronen van musketkogels, een erg courante en op het eerste zicht weinig enthousiasmerende vondst, de onderzoeker bijvoorbeeld informeren over het verloop van schermutselingen en veldslagen. Of gietresten en andere overblijfselen van metaalbewerking, aangetroffen in het gezelschap van dateerbare artefacten, kunnen licht werpen op ambachtelijke productie in het verleden. Een tweede voorwaarde is dat de vondsten met bijhorende informatie ook beschikbaar worden gemaakt voor onderzoekers en erfgoedbeheerders. Het is een wettelijke verplichting voor erkende detectoristen om alle archeologisch relevante vondsten sinds 1 april 2016 meteen te melden aan het Agentschap Onroerend Erfgoed. Het platform MEDEA ([www.vondsten.be](http://www.vondsten.be)) gaat nog een stap verder. Naar het voorbeeld van het Britse *Portable Antiquities Scheme* heeft deze publiek toegankelijke databank voor vondsten gedaan met metaaldetectoren een eenvoudig doel voor ogen: zoveel mogelijk informatie hierrond ontsluiten voor een breed publiek (exacte vondstlocaties en persoonlijke informatie worden afgeschermd.) MEDEA neemt, naast nieuwe vondsten, ook de vroegere vondsten uit talloze reeds bestaande collecties op. Gebruikers van metaaldetectoren kunnen zelf de basisinformatie en foto's van hun vondsten invoeren in de databank. MEDEA voorziet ook in vondstregistratie via derden, bijvoorbeeld in het kader van een regionale erfgoeddienst, een heemkundige kring of een onderzoeksproject. Eens gepubliceerd

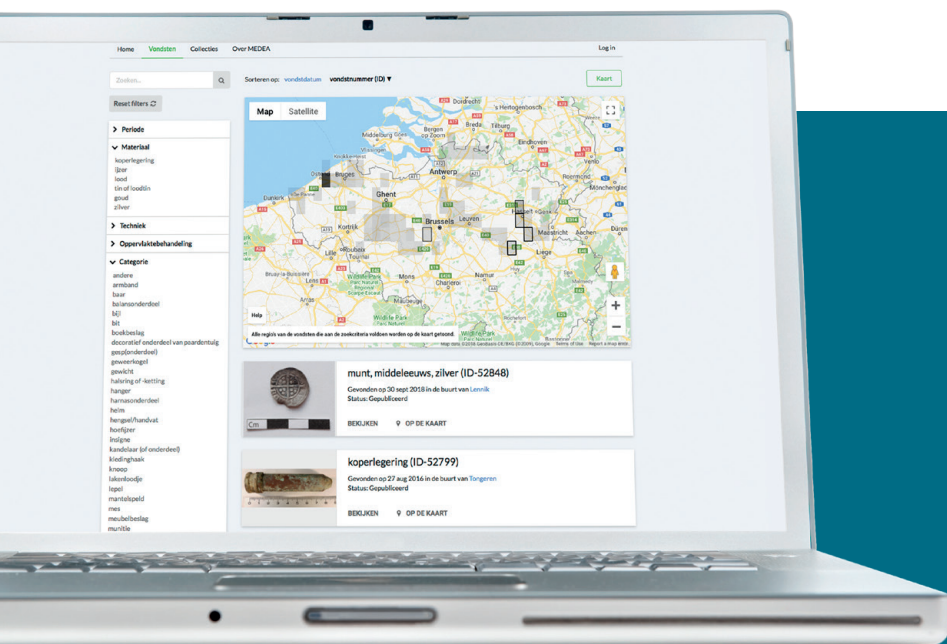
kunnen kenners – professioneel of liefhebber – determinaties en andere informatie aan de vondstfiche toevoegen. Door op deze wijze, via *crowdsourcing*, de samenwerking tussen zoekers en archeologen te stimuleren, hoopt MEDEA een referentiedatabank te worden voor iedereen met interesse in archeologische artefacten en de geschiedenis van het Vlaamse landschap. MEDEA is geen doel, maar een werktuig, een hulpmiddel dat moet leiden tot een betere kennis en bescherming van ons gemeenschappelijk erfgoed. En tot een beter wederzijds begrip en samenwerking van al wie ermee begaan is.

## DANKWOORD

Met dank aan alle partners van MEDEA en het tentoonstellingsproject, niet in het minst de bijdragende detectorgebruikers. De vondstfoto's zijn © Raakvlak.

## BIBLIOGRAFIE

- Deckers P. (2013). A Toponymic Perspective on the Early Medieval Settlement of the Southern North Sea Shores of Mainland Europe. *Journal of the English Place-Name Society* 44: 12–33.
- Deckers P. (2014). Between Land and Sea. Landscape, Power and Identity in the Coastal Plain of Flanders, Zeeland and Northern France in the Early Middle Ages (AD 500–1000). Unpublished PhD dissertation, Vrije Universiteit Brussel, 2014.
- Deckers P. (2017). Een vergeten tijd gedetecteerd. Metaalvondsten uit de Vlaamse kuststreek 600–1100 n.Chr. *West-Vlaamse Archaeologica* 22. Roeselare: V.O.B.o.W.
- Loveluck C. & D. Tys (2006). Coastal Societies, Exchange and Identity along the Channel and Southern North Sea Shores of Europe, AD 600–1000. *Journal of Maritime Archaeology* 1: 140–69.
- Wamers E. (1994). Die Frühmittelalterlichen Lesefunde Aus Der Löhrrstraße - Baustelle Hilton II in Mainz. *Mainzer Archäologische Schriften* 1. Mainz: Landesamt für Denkmalpflege Rheinland-Pfalz - Abteilung Archäologische Denkmalpflege Amt Mainz.



Screenshot van het MEDEA-platform.

## LEES MEER

MEDEA is online te vinden op [www.vondsten.be](http://www.vondsten.be). Voor de basisinformatie over de hierboven vernoemde vondsten, zie: <https://vondsten.be/collections/42942>. Een uitgebreidere bespreking van het vroegmiddeleeuwse vondstensemble uit de Vlaamse kustvlakte, waarop dit beknopte artikel gebaseerd is, verscheen bij V.O.B.o.W. (<http://vobow.be/home/wa>) als volume 22 in de reeks *West-Vlaamse Archaeologica*, en dit onder de titel *'Een vergeten tijd gedetecteerd. Metaalvondsten uit de Vlaamse kuststreek, 600–1100 n.Chr.'*

[www.vondsten.be](http://www.vondsten.be)