

INSTITUT ROYAL DES SCIENCES NATURELLES DE BELGIQUE

---

EXPÉDITION OCÉANOGRAPHIQUE BELGE  
DANS LES  
EAUX CÔTIÈRES AFRICAINES  
DE L'ATLANTIQUE SUD

(1948 - 1949)

---

RÉSULTATS SCIENTIFIQUES

PUBLIÉS AVEC L'APPUI  
DU MINISTÈRE DES COLONIES ET DE L'ASSOCIATION " MBIZI ",  
PAR LES SOINS DE LA COMMISSION ADMINISTRATIVE DU PATRIMOINE  
DE L'INSTITUT ROYAL DES SCIENCES NATURELLES DE BELGIQUE

---

VOLUME III, FASCICULE 4.

EXTRAIT

LARVE DE CÉRIANTHAIRE

PAR

EUGÈNE LELOUP (Bruxelles)

BRUXELLES  
1955







# LARVE DE CÉRIANTHAIRE

*SPHÆRANTHULA STRAELENI* g. nov., sp. nov.

PAR

EUGÈNE LELOUP (Bruxelles)



# LARVE DE CÉRIANTHAIRE

*SPHÆRANTHULA STRAELENI* g. nov., sp. nov.

---

Origine et Matériel. — St. 112 : 14°42' S-11°50' E (35 M. W. lez N. Baia das Moscas). 1 larve.

Dimensions. — Axe oro-aboral, 4,2 mm. Diamètre : 4,2 mm. Tentacules marginaux <sup>a</sup>TT<sup>a</sup> : longueur = 1,8 mm ; diamètre à la base = 1 mm.

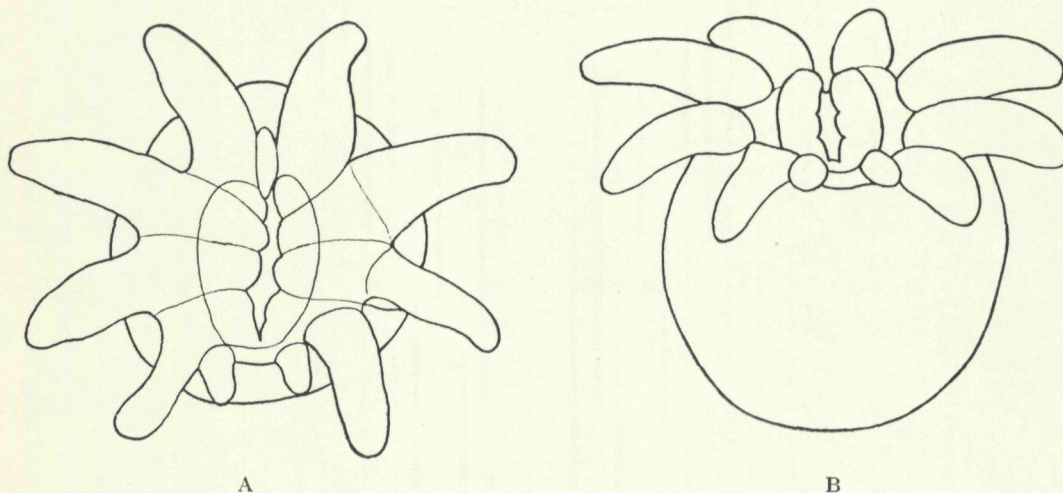


FIG. 1. — Larve vue de dessus (A) et de profil (B),  $\times 10$ .

Couleur. — En alcool ; opaque, blanchâtre.

Forme. — Le corps, sphérique, pourvu d'un pore aboral, présente (fig. 1) une extrémité aborale arrondie et une orale plane. Les tentacules marginaux cylindriques, se dirigent vers le dehors perpendiculairement à l'axe oro-aboral et ils s'incurvent vers le bas ; à bases adjacentes et légèrement plus larges, ils se terminent en bouts arrondis.



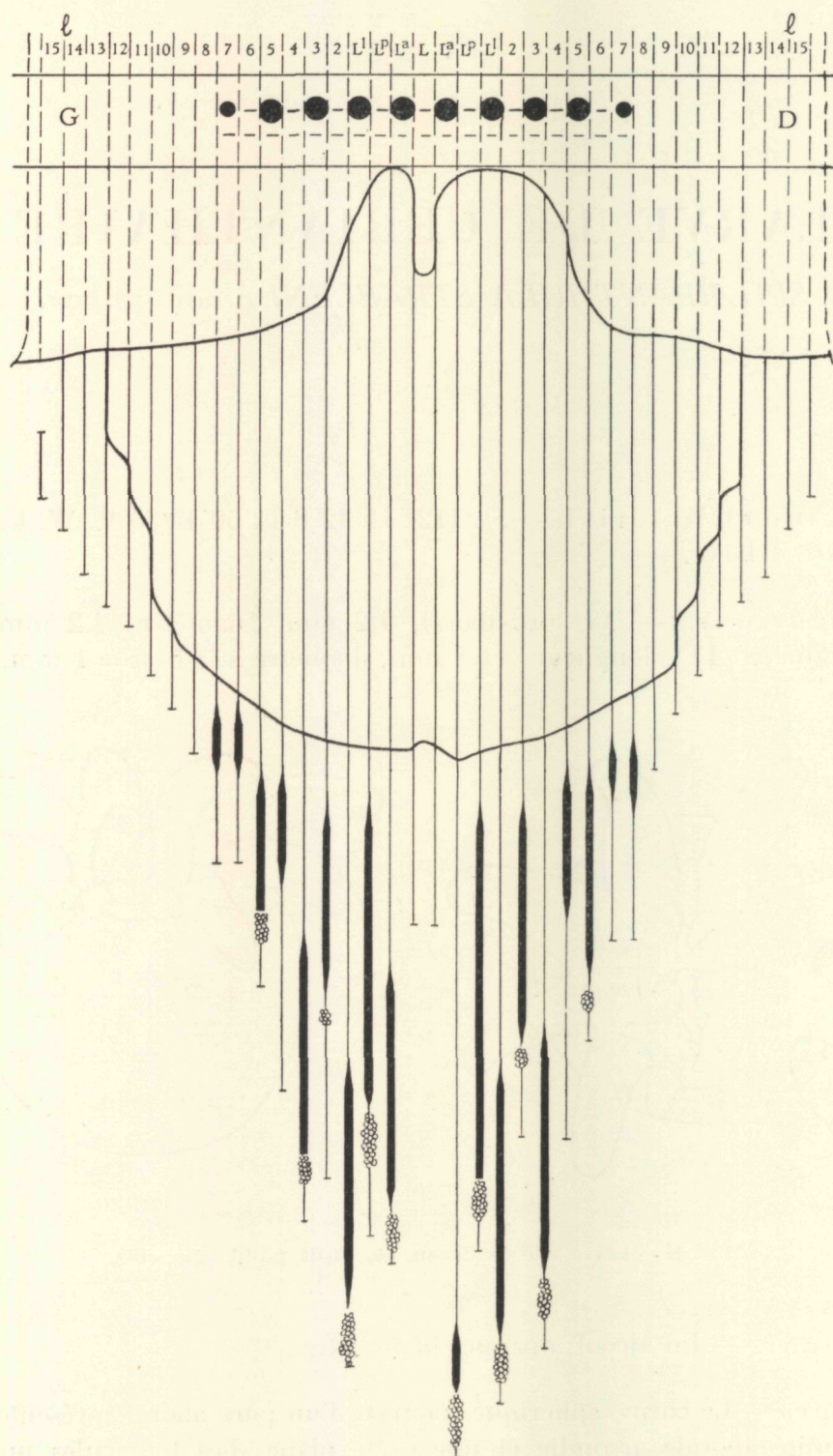


FIG. 2. — Reconstitution.



Comme l'indique le schéma de la figure 2, le côté gauche du corps a subi une contraction plus importante que le côté droit.

Description. — Le péristome se soulève en un cône buccal peu saillant en forme de fer à cheval dont l'ouverture se situe à la loge directrice (fig. 3A).

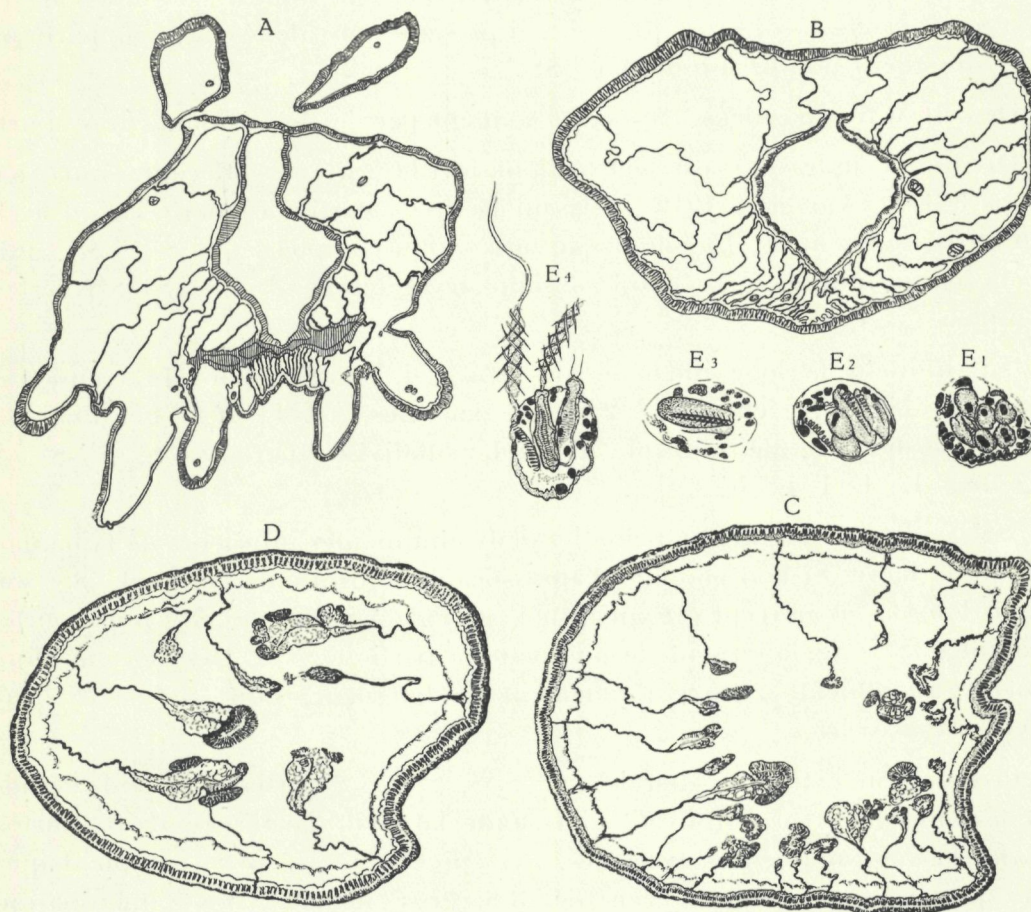


FIG. 3. — A-D = Coupes transversales,  $\times 18$ .

A: sous le cône buccal; B: au niveau de l'actinopharynx; C: en dessous de l'actinopharynx;

D: à la fin des plus longues cloisons;

E = Cnidorages,  $\times 250$ .

Fendu par un actinostome allongé, à commissure antérieure plane et postérieure effilée, il est limité par deux bourrelets latéraux, un gauche et un droit, où pénètrent les régions supérieures de 9 loges :  ${}^7L^aL$ ,  $L^aL^7$ , séparées par les cloisons :  ${}^6S^aS$ ,  $S^aS^6$ . A l'avant, la loge directrice ne participe pas au bouclier, et à l'arrière, les bourrelets sont réunis par un épaissement de la paroi du corps.

Il existe 10 (cinq couples) tentacules marginaux caractérisés :  ${}^7T^5T$ - ${}^3T^1T$ - ${}^aT$ ,



T<sup>a</sup>-T<sup>1</sup>-T<sup>3</sup>-T<sup>5</sup>-T<sup>7</sup>. Sur certaines coupes, on remarque l'ébauche d'une sixième paire : <sup>9</sup>TT<sup>9</sup>, sous la forme de mamelons.

Il n'existe aucune trace de tentacule labial.

L'actinopharynx intéresse les 2/5 de la hauteur de la colonne. Son aspect général, ainsi que celui de l'orifice aboral, prouve que la larve a subi une contraction assez violente au moment de la fixation dans le liquide conservateur. De coupe transversale cordiforme (fig. 3B), il présente un sulcus élargi supporté par <sup>a</sup>SS<sup>a</sup> et un sulcus pointu, limité par <sup>14</sup>SS<sup>14</sup>.

Dépourvu d'hyposulcus, <sup>a</sup>SS<sup>a</sup> se prolongent par des hémisulques très courts.

Dix-huit couples de sarcoseptes, dont le filament mésentérique appartient au type 3 d'O. CARLGREN (1912), divisent la cavité gastrovasculaire en un axentéron et trente-six loges; 15 couples de sarcoseptes complets : <sup>12</sup>S-<sup>a</sup>S, S<sup>a</sup>-S<sup>12</sup>, unissent la paroi murale à la paroi actinopharyngienne; <sup>15</sup>S-<sup>13</sup>S, S<sup>13</sup>-S<sup>15</sup> restent incomplets.

<sup>a</sup>SS<sup>a</sup> limitent la loge médiane antérieure, L, trapézoïdale; 14 couples de cloisons <sup>12</sup>S-<sup>a</sup>S, S<sup>a</sup>-S<sup>12</sup> entourent 28 loges latérales, <sup>12</sup>L-<sup>a</sup>L, L<sup>a</sup>-L<sup>12</sup> et une loge médiane postérieure de multiplication, 1, subdivisée par <sup>15</sup>S-<sup>13</sup>S, S<sup>13</sup>-S<sup>15</sup> en 7 logettes <sup>15</sup>L-<sup>13</sup>L, 1, L<sup>13</sup>-L<sup>15</sup>.

<sup>a</sup>SS<sup>a</sup>, courtes, atteignent à peine les deux cinquièmes inférieurs de la hauteur totale de la larve. Si l'on en juge d'après la moitié droite de l'animal, <sup>a</sup>SS<sup>a</sup> sont les plus longues et arrivent presque au pôle aboral. A partir de <sup>b</sup>SS<sup>b</sup>, plus courtes, les couples <sup>1</sup>SS<sup>1</sup>-<sup>4</sup>SS<sup>4</sup> alternent de longueur; à partir de <sup>5</sup>SS<sup>5</sup>, les cloisons diminuent régulièrement et assez rapidement de longueur, sauf <sup>6</sup>SS<sup>6</sup> et <sup>7</sup>SS<sup>7</sup> qui descendent aussi bas.

Près de leur extrémité aborale, <sup>5</sup>S, <sup>3</sup>S-<sup>a</sup>S, S<sup>a</sup>-S<sup>3</sup>, <sup>5</sup>S portent des bothruciens dont les cnidorages se retrouvent dans toute la cavité gastrovasculaire, surtout dans les parties supérieures des loges. Les cnidorages (fig. 3E) comptent quelques spirocystes et un faisceau de 3-6 gros nématocystes (microbasique p. mastigophor d'O. CARLGREN, 1940).

Rapports et différences. — A ma connaissance, cette grosse larve de Bothrucié, dépourvue de tentacules labiaux, ne se range dans aucun des quatre genres larvaires connus à l'heure actuelle et qui furent décrits par Ed. VAN BENEDEN, trois en 1898 : *Calpanthula*, *Cerianthula* et *Hensenanthula*; et un en 1924 : *Ovanthula*.

Elle n'appartient pas au genre *Ovanthula*, qui, malgré la présence de 20 sarcoseptes, ne possède que deux tentacules à peine indiqués. Elle ne se classe pas davantage parmi les trois autres genres, caractérisés par la présence de tentacules marginaux aux loges antipathoïdes antérieures et de bothruciens aux cloisons <sup>a</sup>SS<sup>a</sup>.



Dénomination. — Différant de toutes celles qui ont été décrites, cette larve ne se rattache pas à un genre connu. Afin de rappeler sa forme sphérique, je propose de la désigner sous le nom générique de *Sphæranthula*.

[illegible]

INDEX BIBLIOGRAPHIQUE.

- CARLGREN, O., 1940, *A Contribution to the Knowledge of the Structure and Distribution of the Cnidæ in the Anthozoa*. (Lunds Univ. Arss. N.F., Bd 36, 3, pp. 1-62, fig. I-XVI.)
- VAN BENEDEN, ED., 1898, *Les Anthozoaires de la Plankton-Expédition*. (Ergebn. Plankton-expedit., Bd 2, K. e.)
- VAN BENEDEN, ED., 1924, *Travaux posthumes sur les Cérianthes*. (Arch. Biol., vol. hors série.)

INSTITUT ROYAL DES SCIENCES NATURELLES DE BELGIQUE.









M. HAYEZ, IMPRIMEUR,  
112, RUE DE LOUVAIN,  
BRUXELLES