

Het Panorama van de Slag aan de Yser

De lijkwade van de Grootte Oorlog

door **Eddy Masschalck**

Op 19 juni 1787 nam de Ierse schilder Robert Barker (1739-1806) in Edinburgh een patent op zijn uitvinding: een 360° schilderij aan de binnenkant van een enorme cilinder, begin en einde van het schilderij gaan naadloos in mekaar over, licht valt in van boven, er is een centraal platform om een beter standpunt te hebben maar eveneens om te verhinderen dat de kijkers te dicht bij het doek komen en eerder naar verf en doek kijken i.p.v. naar de afbeelding. De kijker moest het gevoel hebben dat hij werkelijk op de uitgebeelde plaats stond. Het patent gaf Barker 14 jaar exclusiviteit. Vooral de afbeeldingen van landschappen op groot doek zouden voor succes zorgen. Zijn eerste 'panorama' was in 1788, een panoramisch zicht op Edinburgh. De cilinder had toen nog beperkte afmetingen, er konden maar 6 personen binnen.

Barker commercialiseerde zijn uitvinding verder door in 1791 te London een grote rotonde te bouwen: 'The Leicester Square Panorama'. In die tijd werd het woord 'panorama' voor het eerst verbonden aan een dergelijke uitbeelding. Panorama is afgeleid van het Griekse *pan* en *orama*, respectievelijk *alles* en *zien*. Nu kon Barker grote schilderijen tentoon stellen. De opening was op 25 mei 1793. De bezoeker ging er eerst door een verduisterde gang, waardoor men de indruk kreeg dat het licht binnenin was zoals het daglicht buiten. Men had nu voor het eerst echt de illusie dat men in de realiteit zat. De nieuwe attractie werd vrij vlug een commercieel succes dat internationaal geïmiteerd werd. Zo was er in 1795 al een panorama te New York.

Robert Fulton, ja dezelfde Fulton van de stoomboot, verkreeg in April 1799 tien jaar exclusiviteit op het tentoonstellen van panorama's in Frankrijk. September 1799 opende Fulton een panorama in Parijs. In december van hetzelfde jaar verkocht Fulton reeds zijn exclusiviteit. In 1799 reisde Barkers 'Panorama van London' naar Hamburg en het jaar daarop naar Leipzig. Toen opende ook een panorama in Berlijn met een gezicht op Rome. Er zouden in Berlijn nog zes andere panoramagebouwen volgen. Rond 1800 waren er al panorama's in verschillende Europese steden. Gedurende de eerste helft van de negentiende eeuw had zowat elke hoofdstad een permanent panorama als toeristische bezienswaardigheid.

In 1831 opende Majoor Jean Charles Langlois te Parijs de tot dan toe grootste rotonde. Tussen het platform en het doek bracht hij 'faux terrain' aan, namelijk een aantal voorwerpen op de vloer die een geheel vormden met het doek. In 1839 verhuist Langlois naar een nieuwe rotonde aan de Champs-Élysées. Dit gebouw liet doeken toe tot 15m hoogte en 38m diameter. Het doek is dan ongeveer 115m lang. Deze afmetingen worden de wereldwijde standaard. Door de standaardmaten konden sommige panorama's nu van stad tot stad verplaatst worden en tijdelijk in reusachtige cirkelvormige gebouwen vertoond worden. Op een bepaald ogenblik waren er te Parijs niet minder dan 13 dergelijke gebouwen. Een afgeleide van het panorama was het bewegende panorama. Een scène geschilderd op een gigantisch doek, werd traag afgerold voor het publiek en op een andere rol opgerold. De rollen werden op karren, getrokken door paarden, van de ene stad naar de andere gevoerd. Zo kreeg het publiek een zicht op veldslagen, kroningen en bijzondere steden zoals bijvoorbeeld Constantinopel of Jerusalem.

Rond 1850 waren de meeste panorama's echter reeds verdwenen. Het originele Leicester Square Panorama sloot zijn deuren op 12 december 1863. Toen waren daar al 126 panorama's

852209

tentoongesteld geweest. Midden 1860 was te Parijs alleen nog de rotonde van Charles Langlois aan de Champs-Élysées actief. Dat was dank zij staatssteun wegens de geleverde propaganda voor Louis Napoleon. Langlois overleed in 1870. Op de Expo van de Cinquantenaire te Brussel was er ook een werk van Langlois te zien, 'de Slag van Sebastopol'. Dit werk verhuisde nadien naar London.

Langlois werd opgevolgd door Henri Félix Emmanuel Philippoteaux, een beroemd schilder van militaire onderwerpen. Hem werd gevraagd de heroïsche weerstand van Parijs tegen Pruisen (1870-1871) uit te beelden. Philippoteaux werd daarbij geholpen door de Belg Charles Castellani. November 1872 opende 'Het Beleg van Parijs' de deuren. Het was een meesterwerk en een enorm succes. Het bevestigde eveneens de standaardmaten. In 1875 werd het doek tentoongesteld in Philadelphia en vanaf 3 juni 1881 was het terug te zien in het Crystal Palace te Parijs.

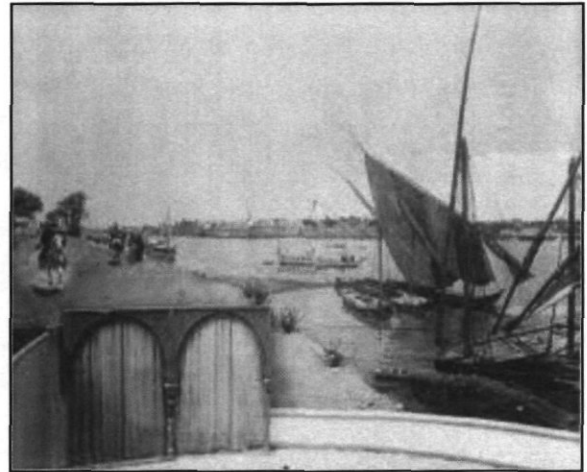
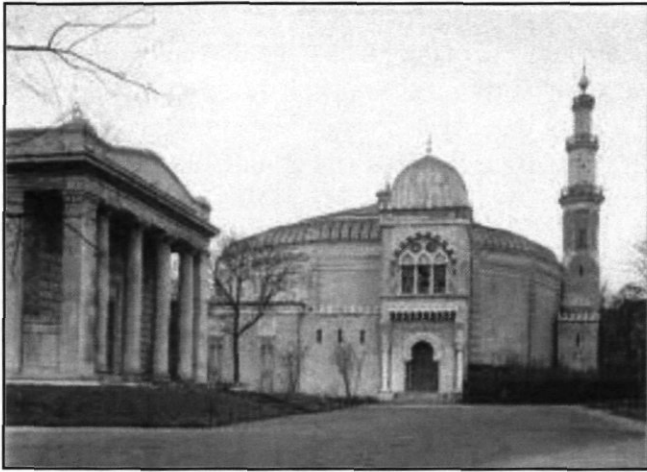
1880-begin 20 eeuw

Rond 1880 kregen financiers terug interesse. Panorama's werden interessante business. Metaalstructuren lieten toe rotondes op te bouwen, af te breken en te verplaatsen. De panorama's waren terug in full swing. Brussel wordt een belangrijk centrum van de panorama-industrie. Dat zal wel samenhangen met het jaar van de cinquantenaire. Zo wordt er bijvoorbeeld in 1880 door de S.A. Panorama National, in de Lemonnierlaan 10 te Brussel, de Rotonde Castellani geopend. Charles Castellani, geboren te Brussel op 24 mei 1838, schildert de meeste van zijn panorama's te Molenbeek. Op 24 december 1874 verwerft hij de Franse nationaliteit. Castellani overlijdt in Frankrijk op 1 december 1913.



Ook de zevenjarige **Alfred Bastien (1873-1955)** gaat in 1880 met zijn moeder een kijkje nemen in de Rotonde Castellani en zegt: *'Tu verras maman, quand je serai grand, j'en ferai un pour toi'*. En inderdaad vanaf 1 april 1921 tot 1924 zal het hoofdwerk van Bastien, nl het 'Panorama van de Slag van den Yser' te zien zijn in de Rotonde Castellani.

Daar worden uiteraard vooral panorama's van Castellani getoond, te beginnen met 'De Slag van Waterloo'. Dit doek wordt later te London getoond in een rotonde eveneens opgericht door Belgen. In 1884 is dit doek nog te zien in Rotterdam om tenslotte in 1886 op een veiling te belanden. In diezelfde periode is er ook nog een ander 'Panorama van Waterloo' te zien, namelijk te Antwerpen, geschilderd door Karel Verlat. Die doeken over de Slag van Waterloo zijn niet te verwarren met 'De Slag van Waterloo' van Dumoulin, nu te zien in Waterloo. Castellani schildert o.a. ook 'De Slag van Trafalgar', tentoongesteld in Liverpool.



In 1880-1881 schildert Emile Wauters (1846-1933) het panorama 'Caïro en de boorden van de Nijl'. Het is een beeldverslag van een reis van aartshertog Rudolf van Oostenrijk. Wauters gaat hiervoor eveneens naar Egypte. Het is een doek van 114 x 14m, bestemd voor het Neue Panorama te Wenen. De rotonde wordt er echter door brand verwoest. Naar aanleiding van de Wereldtentoonstelling in 1897 wordt er voor het doek, in het Jubelpark te Brussel, een rotonde gebouwd in de vorm van een moskee. Er komen zowat 500.000 bezoekers op af. Het doek wordt ook tentoongesteld in München en Den Haag (in de rotonde van Mesdag, zie verder). Bastien zal later het doek restaureren, nl. in 1923 en in 1950 (wegens schade tijdens WOII). Het gebouw wordt in 1967 door Koning Boudewijn overgedragen aan de islamitische gemeenschap, samen met het Victor Horta paviljoen waar het beeldhouwwerk 'Les Passions Humaines' van Jef Lambeaux zich bevindt. In 1971 wordt de rotonde ontmanteld en in 1977 omgevormd tot Grote Moskee van Brussel. Het panorama van Caïro verdwijnt in de kelders van het nabijgelegen Museum voor Kunst en Geschiedenis en verdwijnt dan helemaal. Het wordt voor het laatst gesignaleerd in de Egyptische ambassade. Fragmenten komen op een veiling in Antwerpen terecht. Het onderzoek van de gerechtelijke politie wordt uit handen genomen van de inspecteurs... en de Passions Humaines zitten achter slot en grendel.

Een Belgische firma 'S.A. du Panorama de la Haye' zorgt voor het 'Panorama van Scheveningen', geschilderd door Hendrik Willem Mesdag. Dit is misschien wel het meest gekende panorama in W. Europa. Het opent op 1 augustus 1881. Dat is precies 1 dag na de opening van een nabijgelegen concurrerend panorama. Van Gogh zei over het Panorama van Scheveningen: 'De enige fout van dit schilderij is dat het geen enkele fout vertoont'. In 1885 gaat Mesdags panorama failliet. In 1886 wordt Mesdag eigenaar zowel van het schilderij als van de rotonde. Het schilderij wordt verhuurd en tentoongesteld in München (1887) en in Amsterdam (1889-1891, in een panoramagebouw tegenover Artis). Het doek keert in 1891 terug naar Den Haag. In 1910 draagt Mesdag alles over aan zijn familie. Na WOII stijgt het aantal bezoekers tot 150 à 200 duizend per jaar en dat is zo gebleven. Het gerenoveerde schilderij is **nu nog steeds een van de grootste trekpleisters van Den Haag** (www.panorama-mesdag.com). Het panoramagebouw te Amsterdam stelt nog doeken tentoon tot 1926 en wordt gesloopt in 1935.

De rotonde aan de Lemonnierlaan te Brussel gaat dicht in 1888. De opkomst van de cinema begin 20ste eeuw betekent het einde van de panorama-industrie. In België waren er nochtans enkele overlevenden. Zo schildert de Fransman Louis Dumoulin in 1911-1912 eveneens een 'Slag van Waterloo'. Het is **nu nog steeds te zien** in een rotonde aan de voet van de Leeuw van Waterloo. Volgend jaar, 2015, is het 200 jaar na de slag van Waterloo. Een goede reden om even te gaan kijken.

(<http://www.waterloo1815.be/fl/kennismaking-met-omgeving/gehucht-met-leeuw/het-panorama>)

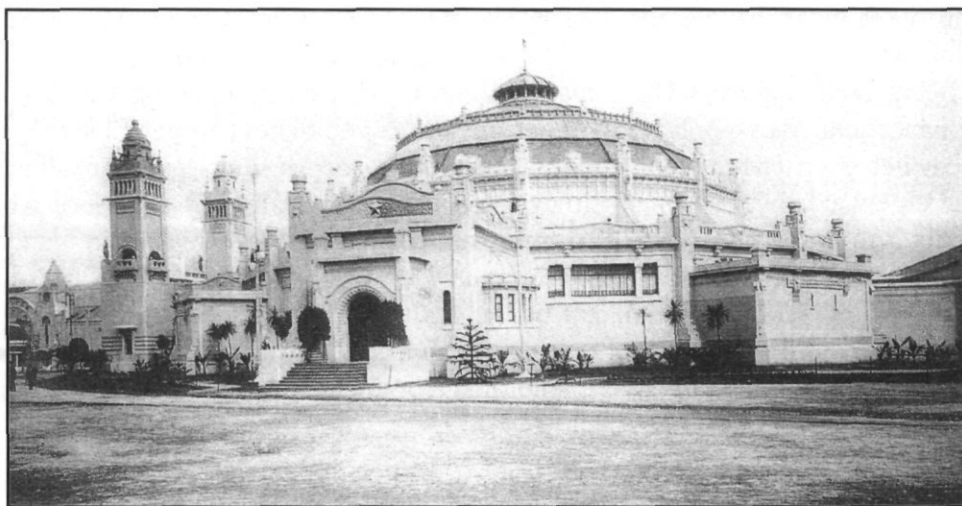
Panorama van Caboul te Oostende

Grote gebouwen optrekken en reusachtige taferelen laten schilderen kost geld, veel geld. Maar Oostende trok destijds ook een rijk publiek aan. Zeven rijke Brusselaars beslisten een panorama op te richten in Oostende. Op 27 april 1880 wordt de 'Cie du Panorama d'Ostende' opgericht. Passende bouwgrond wordt gevonden tussen de Koningsstraat (toen de Parijsstraat) en de Van Iseghemlaan (toen de Noordlaan).

Kunstschilder M. Leonard krijgt de opdracht. Het zal 'De Inname van Caboul' worden, een gebeurtenis die zich in 1879 heeft afgespeeld. September 1880 worden de bouwwerken aangevat. De ingang zal zich bevinden op de Noordlaan, ter hoogte waar nu 'het huis van Porta' staat. In 1881 is het gebouw afgewerkt. Midden oktober 1881 wordt, door een storm, een deel van het koepeldak afgerukt. Een getroffen voorbijganger overleed aan zijn verwondingen. In 1882 is het doek klaar, te Brussel. Begin juli 1883 gaat het panorama open voor het publiek. Toegangsprijs 1 frank. Ondermeer in l'Echo d'Ostende van 15 juli 1883 vinden we een beschrijving. Het doek stelt de verovering van Caboul voor door de Engelse cavalerie op de Afghanen. Na heldhaftige verdediging vluchten de Afghanen op hun olifanten en kamelen. Een hoge rots wordt beschoten en vele Afghanen vallen naar beneden.

De bouw van de rotonde heeft 199.800 Fr gekost, het schilderij 130.762 Fr. Het panorama is echter geen kassucces ... La Saison d'Ostende van 16 september 1883 meldt dat het doek mogelijks verkocht wordt aan een Engelse firma. Op 14 augustus 1891 wordt, in het gebouw zelf, zowel het te slopen gebouw als het doek openbaar verkocht. Het gebouw brengt 7.300 Fr op ... voor het doek wordt slechts 650 Fr geboden ... het wordt later verkocht aan een Engelse firma. Nadat de rotonde is afgebroken komt het huidige kwartier er tot stand. Bij het vervoeren van het schilderij naar de London-boot, op 4 wagens getrokken door 8 paarden, is het gewicht zo zwaar, dat op de Visserskaai een gedeelte van de weg instort. Het kost nogal wat moeite om de zaak terug recht te trekken. Het doek kan slechts 2 dagen later met een andere boot vertrekken.

Bastien en het 'Panorama du Congo'



Hierboven hebben we het al enkele keren gehad over Alfred Bastien. Koning Albert belast Bastien in 1911 met de opdracht een indrukwekkend 'Panorama van Congo' te schilderen, nl. voor de Wereldtentoonstelling te Gent, 1913. Het 'Panorama van Congo' moest de bevolking informeren over het *'welslagen' van het Belgisch koloniaal werk*. De voorbereidende schetsen worden door

Bastien in Congo gemaakt. Uiteraard wordt Bastien steeds geholpen door anderen om de kolossale werken voor te bereiden en uit te voeren.

Na de afbraak van de Wereldtentoonstelling verdwijnt het doek in de kelders van het Koninklijk Museum voor Midden-Afrika te Tervuren. Daar begint het te verkommeren. Tijdens WOII wordt het ook nog eens 'bewerkt' door de Duitsers. Het wordt tenslotte in bewaring gegeven aan het Koninklijk Legermuseum.

Bastien en 'Het Panorama van den Yser' te Brussel

Op 28 juli 1914 begint WO I met de Oostenrijks-Hongaarse invasie van Servië, gevolgd door de Duitse invasie van België, Luxemburg en Frankrijk. Voor het Belgische leger begint de Eerste Wereldoorlog met de Duitse inval op 4 augustus 1914. Koning Albert ziet in dat het een oorlog van lange duur zal zijn en vraagt aan Bastien om, naar het voorbeeld van het Panorama van Congo, een panorama over de oorlog te maken. Er wordt voorgesteld om de verschillende fasen van 'den Slag aan den Yser' vast te leggen. Koning Albert is akkoord en suggereert om aldus hulde te brengen zowel aan de Belgische soldaten als aan de geallieerden die ons ter hulp gekomen zijn. Het doel is aan te tonen dat België, zonder zijn neutraliteit en onafhankelijkheid op te geven, naast Engeland en Frankrijk, ruim zijn deel heeft bijgedragen.

Bastien meldt zich als oorlogsvrijwilliger en wordt op 17 september 1915 ingedeeld bij een compagnie motorrijders. Hij doorkruist het front en verzamelt er schetsen. In London worden al deze elementen tot grote composities geordend. Op 10 mei 1916 komt hij bij de Artistieke Afdeling van het Leger en vestigt zich te Nieuwpoort. Op 16 oktober 1917 wordt hij gedetacheerd naar een Canadees infanteriebataljon te Arras, waar hij een reeks aquarellen maakt die nu in het bezit zijn van het Legermuseum te Ottawa..

In 1920 begint Bastien, samen met drie medewerkers, aan het project, een schilderij van 14m hoog en 115m lang. Hij heeft er ongeveer een jaar werk aan. Het nodige geld wordt bijeengebracht door een bankconsortium dat koning Albert op gang heeft gezet. Op 12 april 1921 wordt door hetzelfde consortium ook een coöperatieve maatschappij opgericht 'Coopérative du Panorama de l'Yser', die zich met de uitbating zal belasten. Er zijn zeven leden: de Generale Bank, de Bank van Brussel, de Overzeese Bank, baron Empain, Jules Ingenbleek (oud-secretaris van koning Albert), baron Lambert en Maurice Philippon. Het doek wordt geschilderd in een bestaande rotonde, nl. in het Jubelpark waar zich eerder het Panorama van Caïro bevond. Om tot op een hoogte van 14m te kunnen werken wordt een hoge houten toren geconstrueerd die op een smalspoor kan rondrijden. De koning komt regelmatig langs om de vorderingen te zien. Ook koningin Elisabeth toont interesse. Zelfs de Japanse keizer Hiro Hito heeft het schilderij al gezien nog voor het volledig af is. Vanaf 4 april 1921 kan men het doek gedurende 2 maanden bezichtigen in het Jubelpark. Daarna verhuist het naar de Rotonde Castellani aan de Maurice Lemonnierlaan te Brussel. Men werkt er met man en macht aan het faux-terrain. Op 4 augustus 1921 gaan de deuren open. Deze datum is symbolisch, het is de verjaardag van de afkondiging van de oorlog. Inkomprijs 2,5 frank.

Het onderwerp van het panorama is de slag die zich aan de IJzer afspeelde van 16 tot 31 oktober 1914. Er is overweldigende hulp van Franse troepen. Na het openen van de sluizen te Nieuwpoort begint vanaf 26 oktober het water te stijgen. De 30ste van de maand is de vlakte volledig overstroomd. Begin november nemen de Duitsers Diksmuide in. Op 21 november worden door de Duitsers de Lakenhallen en de St.-Maartens-kathedraal van Ieper moedwillig in brand gestoken. Bastien neemt dit laatste thema erbij teneinde ook de Britten in zijn werk op te nemen. Het ontwerp toont dus de Engelsen in Ieper, de Belgen en Fransen tussen Diksmuide en de zee. De brand van de Hallen en de kathedraal van Ieper benadrukt hoe de Duitsers ook kerken en monumenten vernietigen.



De hallen en de kathedraal van Ieper na WOI

In een brochure van 1921 kan men lezen: 'In deze gigantische strijd waren Belgen, Fransen en Engelsen één. Ons deel was bijzonder roemvol en beslissend, maar tevens tragisch. ... Deze lange, heroïsche weerstand kostte ons 14.000 doden en zwaar gekwetsten en de uitschakeling van meer dan de helft van onze artillerie. Ze kreeg bewondering, niet alleen van de geallieerden maar van de ganse wereld'.

Het Panorama is een groot succes. Op twee weken tijd zijn er 36.520 bezoekers. In 1921 bedroegen de inkomsten 347.050 frank. Op 1 april 1924 waren er in totaal al 741.372 bezoekers langs geweest., o.a. King George en Queen Mary.

De toegang tot het terras is een houten labyrint met gangen die de loopgraven nabootsen. Het terras zelf is gebouwd als een observatiepost, met borstwering en opeengestapelde 'vaderlanders' waarbij de toeschouwer doorheen schietgaten naar het gevecht kan kijken. Hij loopt langs het bivak met uitgeputte soldaten gelegen op strobalen. Tussen het doek en de toeschouwer (het 'faux-terrain') is de vloer bedekt met droog gras en riet. Secties loopgraaf zijn opgebouwd met zandzakken. Daartussen staan enkele uitgezaagde figuren (Franse, Belgische en Algerijnse soldaten, dode paarden). Op de bodem staan diverse voorwerpen zoals karrenwielen, munitiemanden, een mitrailleur, een kanon.... In totaal schonk of leende het koninklijk Legermuseum 136 stukken (uniformen, uitrusting, bewapening).

Voor de afbeeldingen van wat er allemaal te zien is op het doek verwijzen we naar de frontpagina's van alle afleveringen van De Plate 2014. Er zijn de duinen van Nieuwpoort en Lombardsijde, Duitse krijgsgevangenen, koningin Elisabeth, de sluizen van Nieuwpoort (rond 20 oktober 1914), de bocht van Tervaete (21-22 oktober) waar de Duitsers de linkeroever van de IJzer bereiken en onze troepen van drie kanten beschieten, de inundatie (28 oktober) drijft de Duitsers terug naar de rechteroever, de graanmolen (de 'minoterie') van Diksmuide die door de Duitsers tot artilleriepost was uitgebouwd (einde oktober) en het brandende Ieper (22 november) met Britse soldaten die de sector heldhaftig verdedigen.

Er komen ook heel wat soldaten uit de Frans-Afrikaanse koloniën (Marokko, Algerije, Senegal) voor op het doek. Frankrijk had tienduizenden soldaten uit zijn Afrikaanse koloniën ingezet. Daar konden de Duitsers helemaal niet mee lachen. Wie zet er nu 'dergelijke Barbaren in die niet thuishoren in een geciviliseerde Europese oorlog'. Dit is 'verraad van het witte ras'. Deze controverse zal ten top stijgen als na de oorlog ook Afrikaanse soldaten worden ingezet bij de bezetting van het Rijnland ...

Noteer dat het Belgisch leger geen koloniale troepen inzette, aangezien het van hogerhand niet opportuun werd geacht de 'kinderlijke naïefheid' van de Congolezen met het Europese leven te confronteren. Die troepen werden wel ingezet in Afrika ...



Het laatste stuk toont ons Ieper op 22 november 1914. De hallen en de kathedraal staan in brand. Het beeld is geïnspireerd door foto's van de Ieperlingen Antony. Die foto's verschenen op dubbele pagina's in de wereldbladen. Na de dood van hun vader en vermits Ieper volledig vernield is, komen de gebroeders Antony, samen met hun moeder, in 1919 naar Oostende wonen. Ook daar zullen ze beroemde foto's maken. Het puin rechts in beeld sluit aan met het begin van het schilderij, nl. het puin in de duinen te Nieuwpoort. Zo is het panorama rond.



Als souvenir van een bezoek aan het schilderij kan men o.a. prentkaarten kopen. Dit zijn de kaarten die sinds begin dit jaar gepubliceerd worden op de voorpagina's van De Plate. Aan de achterkant van de prentkaarten lezen we '...in afwachting dat een grootsch gebouw opgericht worde waar dit nationale werk bestendig zal worden bewaard en tentoongesteld'. Voor 10 frank kan men ook een rol kopen met een afbeelding van het doek. Die rol is 3,4m lang en 44cm breed. Aan het begin en het einde van de rol zijn de vlaggen van de geallieerden afgebeeld.



Plots eist de stad Brussel echter de ontruiming van de lokalen. De rotonde aan de Lemonnierlaan wordt in 1924 verkocht aan een firma die er een garage met vier verdiepingen bouwt. De rotonde als garage kan men tegenwoordig nog bezichtigen, het is nu Parking Panorama. Het comité overweegt de bouw van een eigen gebouw. ..



'Het Panorama van den Yser' te Oostende

Na WO I is er heel wat fronttoerisme, vooral van Britten. De stoffelijke resten van Britse militairen worden niet overgebracht naar het United Kingdom. De meeste bezoekers aan Flanders Fields komen met de boot via Oostende en kunnen dan met een reisorganisatie per bus het voormalige front bezoeken. Moest het panorama in Oostende zijn, dan zou dat een ideale start zijn. Zo gezegd zo gedaan.

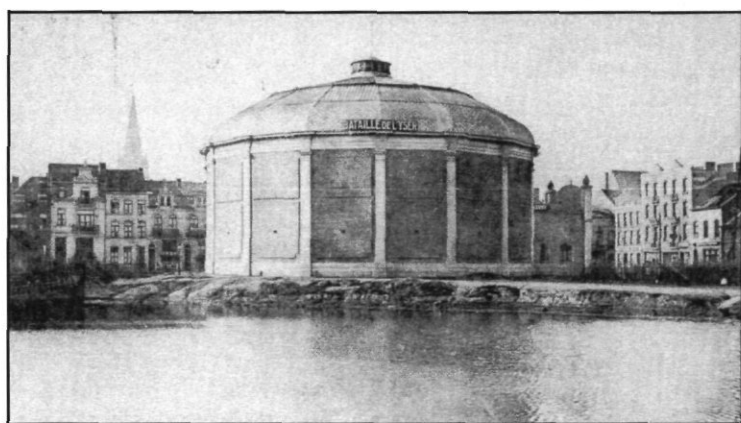
Op stadsplannen van Oostende stond vermeld: 'La ville d'Ostende est située à proximité du célèbre Champ de bataille de L'Yser, à quelques kilomètres des villes martyres: Ypres, Dixmude et Nieuport. Ostende au point de vue de la grande guerre restera un centre d'excursion unique au monde'.

Op 23 oktober 1923 doet schepen Elleboudt een mededeling aan de leden van de Oostendse gemeenteraad. Hij schetst de inhoud van een onderhoud met Jules Ingenbleek, beheerder van het panorama. De voorwaarden om het kunstwerk in Oostende te vestigen zijn dat de stad de grond moet ter beschikking stellen en de helft van het gebouw betalen. De inkomsten zullen de stadskas ten goede komen. Vanaf 1 april 1931 zal het doek en het gebouw eigendom worden van de Stad. De oorspronkelijke kosten worden geschat op 850.000 fr. De gemeenteraad stemt in met het voorstel.

Le Carillon van 8 december 1923 citeert l'Indépendance Belge:

'Le projet d'installer à Ostende le panorama de l'Yser n'est pas près de se réaliser. La ville d'Ostende espérait pouvoir utiliser à cet effet et sans frais des terrains appartenant à l'Etat et situés derrière le chalet-royal. Le département des Domaines réclame pour ces terrains la somme de 400.000 francs. Nous pouvons affirmer, on a renoncé à l'idée d'établir le panorama à front de l'Avenue des Courses, et que le nouvel emplacement sera près du troisième bassin du Commerce, en face de l'usine de Gaz, au coin du quai du Vindictive et de la rue de Stockholm, à l'endroit où l'on installait jusqu'ici, l'été, un kiosque pour le festival permanent. La construction de la rotonde dans laquelle sera placée la célèbre toile du peintre Bastien, coûtera 400.000 fr.. et l'ensemble vaudra un million. La société coopérative du panorama de l'Yser a été fondée il y a 2 ans et demi pour une durée de 10 ans. Elle compte avoir amorti son capital à la fin des dix années, et alors le panorama et le bâtiment reviendront gratuitement en pleine propriété à la Ville d'Ostende.'

Februari 1924 start de bouw van een rotonde, 26m hoog, 46m diameter, naast het toenmalig derde handelsdok. Vijf maand later is het klaar. Het doek, dat 3,5 ton weegt, is in één stuk naar Oostende gebracht. Op 5 september 1924 ontvangt Bastien het Schepencollege tijdens de opening. Inkomprijs 3 frank.



In het boek 'Ostende Monumentale et Pittoresque' van archivaris-bibliothecaris C. Loontjens staat het panorama beschreven. Zijn commentaar over de buitenkant is niet altijd even positief:

'Cette forme polygonale n'est évidemment pas très élégante, le porche d'entrée ne possède certainement pas ce caractère monumental, qu'on a voulu lui donner et qu'il devrait d'ailleurs posséder pour une entrée de musée consacrée à l'héroïque résistance de notre vaillante armée'

Daartegenover is Loontjens heel wat positiever over de binnenkant:

'Nous ne pouvons que dire du bien de l'intérieur, où un spectacle à la fois horrifiant et magnifique s'offre aux yeux du visiteur. Celui qui n'a pas vu le front et ses horreurs, les verra là dans un splendide panorama, qui résume d'une façon admirable toute cette bataille de l'Yser, dans laquelle en 1914 notre petite mais vaillante armée joua un rôle à la fois si grand et si terrible.'

Aanvankelijk kende het panorama te Oostende een groot succes. Naarmate de jaren verstreken daalde de interesse. Ook de Duitse badgasten vinden het niet zo leuk. In 1939 zijn de inkomsten verre van briljant en de stad wenst een nieuwe bestemming te geven aan het terrein. Het panorama wordt aan de staat geschonken en overgedragen aan het Brusselse Legermuseum. Dan komt echter WO II...daardoor kan de geplande verhuis niet doorgaan.



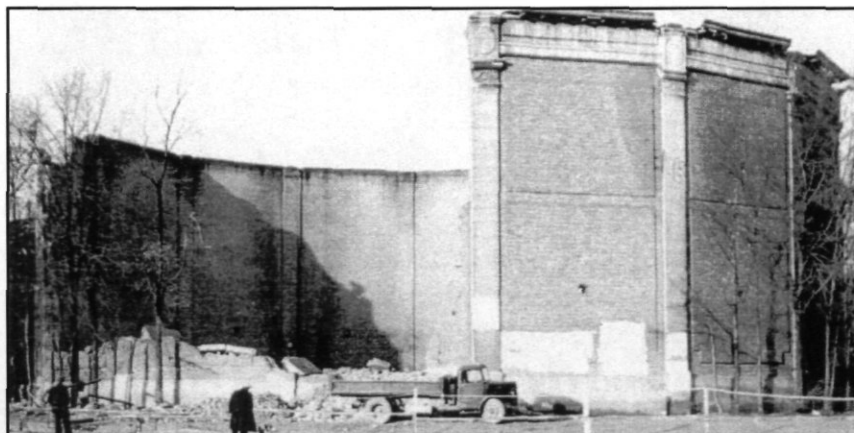
Bastien schrijft in zijn dagboek: ' ... le ministre de la Défense Nationale, qui me remercie non seulement du don que j'ai fait au Musée de l'Armée, mais du soin que je vais prendre de restaurer moi-même les dégâts commis par les boches et l'incroyable incurie des Ostendais ... qui avaient juré la perte du Panorama de l'Yser'.

De restauratie kost het Legermuseum 240.000 frank. Tijdens een korte periode, 16 juni tot 29 juli 1951, kan het publiek het schilderij bewonderen. Dat kadert in een retrospectieve van het werk van Bastien. Maar datzelfde jaar gaat de grote hal voor twintig jaar dicht voor het publiek. Het doek blijft verder in de hal hangen maar wordt pas terug zichtbaar voor het publiek bij de opening van de afdeling Lucht - en Ruimtevaart, begin jaren zeventig.

Bastien schrijft: ' Une de mes oeuvres capitales à laquelle j'ai travaillé de toutes mes forces et de tout mon courage et dans laquelle j'avais mis tous mes espoirs. C'est un panorama qui devrait être exposé dans un édifice spécialement conçu. Mais on me laisse tomber, on m'oublie, on ne fait plus signe après m'avoir encouragé.' .

De onttakeling van het gebouw te Oostende begint februari 1951 met ondermeer hulp van de Genie voor de ontmanteling van het metalen gebinte. De rest gebeurde via een openbare aanbesteding. De Zeewacht van 23 november 1951 schrijft: ' Hoezeer men het als een verliespunt kan beschouwen, toch dient erkend dat het gebouw weinig aantrekkelijk van uitzicht was en eerder een duistere stip in ons stadsbeeld was. Vooral nu op het derde handelsdok het stadhuis voorzien is, kan de opruiming ervan eerder toegejuicht worden.'

De afbraak te Oostende wordt beëindigd op 22 februari 1952. In 1956 wordt het nieuwe stadhuis gebouwd.

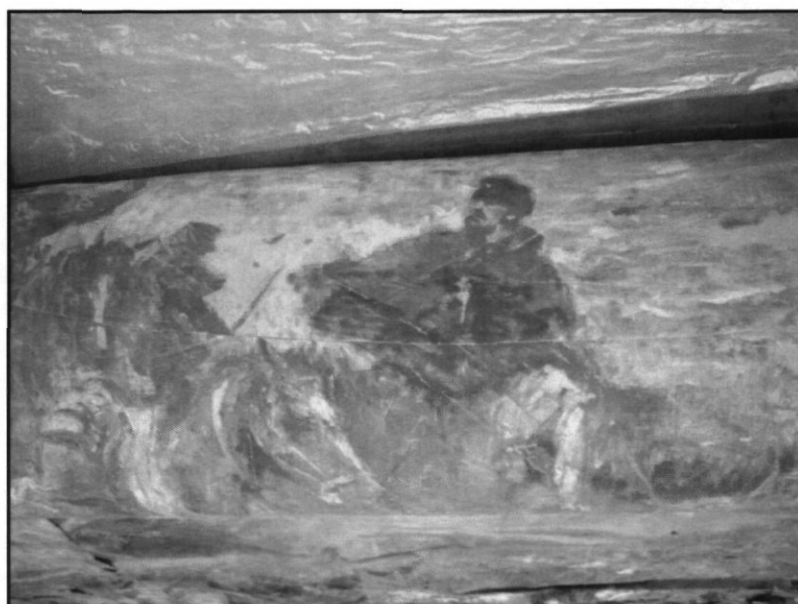


De bewaring in de Grote Hal van het Legermuseum te Brussel stelt ernstige problemen. De temperatuurverschillen zijn er zeer groot zodat het doek permanent krimpt en uitzet, de vochtigheidsgraad is er zeer veranderlijk. Het doek beweegt mee met de tocht. Nieuwe scheuren ontstaan en delen van de verf beginnen naar beneden te vallen. In 1970 maakt het Koninklijk Instituut voor het Kunstpatrimonium een reeks foto's. Maart 1972 valt er een stuk van 20 meter naar beneden. In 1976 valt er nog een stuk van 20m naar beneden.

In 1980 wordt er beslist voor reconversie en schilderwerken in de Grote Hal. Januari 1982 wordt het doek door de militaire Genie en de Brusselse brandweer 'tijdelijk' afgehaakt, in een aantal stukken van ongeveer 14m gesneden en op houten bobijnen gerold. De slechtste stukken verdwijnen op de vuilhoop. De bobijnen worden in de houtreserve van de schrijnwerkerij van de Luchtvaarthal gedumpt... ze liggen er gewoon op de grond.

In 2004 wordt besloten om alles in de Luchtvaarthal uit te rollen, nl het 'Ijzerpanorama' en het 'Congopanorama'. Men vindt ook enkele stukken van het 'Panorama van de Slag aan de Maas, 1914', ze bleken op dezelfde bobijn te zijn opgerold.





De stukken worden opnieuw opgerold, deze keer op stalen rollen tegen het doorbuigen. Ze worden eerst getransporteerd naar Zutendaal waar ze in slechte condities (geen verwarming, waterlekken) worden ontrolld. Vanuit een kraanlift worden een 700-tal digitale foto's gemaakt. Dan worden de rollen getransporteerd naar de huidige locatie, nl. een onverwarmde loods van de Genie in het polygoon van Sart-Hurlet te Jambes.

Defensie heeft er blijkbaar ook nog 67.000€ voor over om de foto's te bewerken en een digitale print te maken die ergens in een receptie-zone zal tentoongesteld worden... Wat zou de ideale plaats zijn voor een tentoonstelling betreffende dit panorama? Nieuwpoort? Albert I lag aan de basis van het werk en heeft een monument te Nieuwpoort, koningin Elisabeth staat op het doek als verpleegster te Nieuwpoort afgebeeld ...

Op 28 oktober 2014 wordt er in Nieuwpoort een Bezoekerscentrum geopend onder het standbeeld van Albert I. Koning Filip ontvangt er buitenlandse staatshoofden en regeringsleiders van Eerste Wereldoorlog - landen. Het panorama van de Ijzerslag wordt er digitaal getoond in slow motion op groot scherm. Het publiek kan het centrum bezoeken vanaf 1 november.

Meer over Bastien

Op 15 juni 1936 vraagt de Gemeenteraad van Namen aan Bastien een panorama (van beperkte afmetingen) te maken over de strijd aan de Maas in WOI. 'De Slag aan de Maas, 1914'. De opening is op 1 mei 1937 in de Citadel. Het is eigenlijk geen panorama maar een diorama, het is nl. niet in een rotonde. In WOII gingen de Duitsers tekeer tegen het doek. Een deel kon later gered worden en werd in 1952 door het stadsbestuur van Namen aan het Legermuseum geschonken. Men vond het terug bij het ontrollen van het Panorama van den Yser ...

Jef Lambeaux was een vriend van Bastien. Ze woonden zelfs een tijdje samen. Bastien moest al eens poseren voor Lambeaux en zo komt het dat er aan de kathedraal van Antwerpen een standbeeld staat (buiten, rechts van de ingang, onthuld 1935, ter ere van bouwmeester Pieter Appelmans) waarvoor Bastien geposeerd heeft (de figuur links boven).

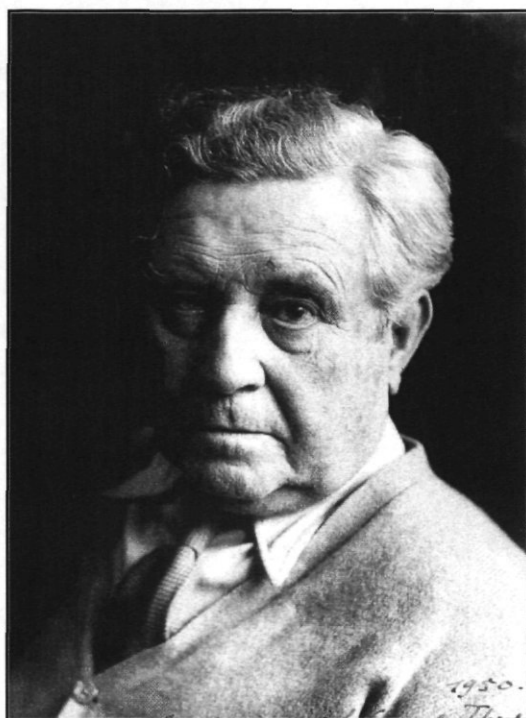


Op 12 maart 1941 werd Bastien uitgenodigd bij prins Karel in het Paleis te Brussel. De Prins wou een vleugel in het Paleis herinrichten en rekende op Bastien om alles tot een goed einde te brengen. In 1942 kreeg Bastien een atelier in het Paleis. Regelmatig werkten prins Karel en Bastien daar samen. Bastien werd stilaan de raadsman en vertrouweling van de prins. Toen de prins naar Raversijde verhuisde werd er ook een woning voor Bastien en zijn vrouw ingericht, een villa die nu naar hem genoemd is.



In 1954 vraagt het stadsbestuur van Nieuwpoort aan Bastien om een ornithologisch diorama over zeevogels en maritieme polders te maken. Bastien is dan 81. Tot 1957 was het te zien in de Hallen van Nieuwpoort.

Bastien overleed te Brussel op 7 juni 1955. Koningin Elisabeth had hem kort tevoren nog een bezoek gebracht. Zijn atelier werd openbaar verkocht. Paul Delvaux kocht er zijn allereerste schilderij terug dat hij in 1924 aan Bastien had verkocht.



Bronnen:

- 'Ostende Monumentale et Pittoresque', C. Loontjens, Oostende.
- 'Wie kan mij een afbeelding bezorgen van het eerste Oostendse panorama?', D. Farasyn, De Plate 1980/40-44.
- Panoramania, Ralph Hyde, Trefoil Publications Ltd, London, 1988.
- 'Het panorama van de Ijzerslag, 1921'. F. Hubrechtsen. Koninklijk Museum van het Leger en van Krijgsgeschiedenis. 1993.
- 'Alfred Bastien en het Ijzerpanorama', Aleks Deseyne, Provincie West-Vlaanderen, 2001.
- <http://god.biboostende.be/>
- <http://www.beeldbankoostende.be/>
- [panoramacouncil.org](http://www.panoramacouncil.org)
- http://www.ethesis.net/bastien/bastien_inhoud.htm, Liesbeth Van Hasselt, 2006. Met uitgebreide bibliografie.