

Eikapseltrossen van de dwergpijlinktvis *Alloteuthis subulata* (Lamarck, 1798) tijdens de zomer 1996 te Koksijde-Oostduinkerke

M.-Th. Vanhaelen

Voor het eerst, sinds de vondst te Koksijde, op 11 juni 1994 van een trosje eierzakjes met embryonale dwergpijlinktvisjes, zijn er deze zomer weer zo'n typische zakjes aangespoeld, sommigen met eieren, anderen met embryo's van *Alloteuthis subulata*. Op vier opeenvolgende dagen kon ik ze vinden te Koksijde en Oostduinkerke langs de randen van strandkellen met groenwier. Bij vergelijking van de inhoud van de in totaal 7 verzamelde trosjes, kon ik 5 verschillende groeistadia onderscheiden :

1. kleurloze, volledig doorzichtige bolvormige eitjes van ± 1 mm : 1 tros, Oostduinkerke, 16-08-1996 (fig. 1.)
2. bolvormige eitjes, nu reeds beige, melkachtig van kleur, ± 1 mm tot 1,5 mm : 2 trossen, Koksijde, 18-08-1996
3. embryo's met uitstulping voor de kop en de ogen, doch de ogen zijn nog niet merkbaar: geen zwart; het achterlijf is verbreed en plomp; kleur : beige, lengte ± 2 mm : 1 tros, Oostduinkerke, 16-08-1996
4. in profiel een komma-achtig foetus met dikke, hoekige kop, de ogen net zichtbaar als een fijne zwarte stip; lengte $\pm 2,5$ mm : 2 trossen, Oostduinkerke, 17-08-1996 (fig. 2.)
5. embryo's van 3 mm lang, langwerpige en geen opgekruld lichaam meer, de kop nog iets dikker dan het lichaam, 2 duidelijke zwarte ogen : 1 tros, Koksijde, 15-08-1996: bij het transport ging van deze tros één zakje stuk en de levende embryootjes 'sprongen' als het ware met hevige snokjes door het zeewater in het bokaaltje. De volgende morgen waren ze reeds dood. Ze waren wit-beige-achtig en er was nog geen chromatoforenwerking te zien.

De vondst van 11 juni 1994 te Koksijde viel veel vroeger op het jaar en was bovendien nog verder geëvolueerd tot stadium 6, want toen was er een begin van vangarmpjes te zien en de chromatoforen werkten reeds; de lengte bedroeg toen 4 à 5 mm (Vanhaelen, 1994).

De trosjes van dit jaar kon ik niet lang vers houden : vanaf de 3de dag na elke vondst werd het zeewater zwart en was de zwavelgeur zeer sterk. Ik vraag me af in hoeverre sommige trosjes reeds op het strand aan het begin van ontbinding toe waren; het was ten andere zeer warm tijdens die dagen.

Ook Cédric d'Udekem d'Acoz vond 1 trosje van *Alloteuthis subulata* bij Boulogne (N.-Frankrijk). (mondelijke mededeling).

Dat de kapsels dit jaar zo laat aanspoelen is misschien het gevolg van de voorbije lange vrieswinter. We kunnen deze herfst eens extra uitkijken of er nu ook meer dwergpijlintvissen aanspoelen of in netten van kruiers terechtkomen.

Literatuur

Vanhaelen, M.-Th., 1994. Eikapsel van de dwergpijlintvis *Alloteuthis subulata* (Lamarck, 1798). De Strandvlo 14(3) : 81-82.

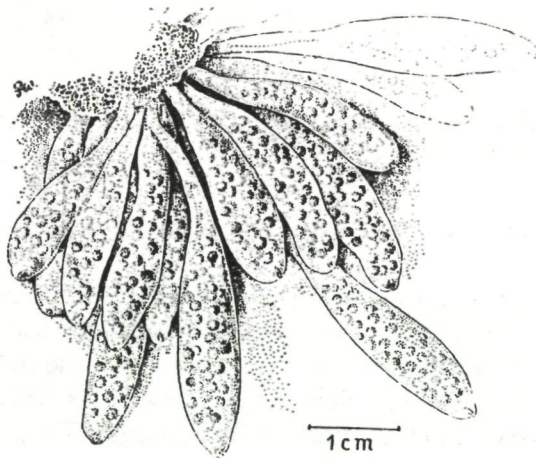


Fig. 1. *Alloteuthis subulata* - eieren
ontwikkelingsstadium 1.
Naar Lacourt en Huwae, 1981.



Fig. 2. *Alloteuthis subulata*
ontwikkelingsstadium 4
± 12 x vergroot

**Lindegaarde 3
1830 Machelen**