

Vondsten van *Monia patelliformis* te Oostduinkerke

M.-Th. Vanhaelen

Dat je schilferige dekschelpjes *Pododesmus squamula* vindt op aangespoelde voorwerpen aan onze Noordzeekust, is niet ongewoon. Vooral aan de Westkust en even voorbij de landgrens, in Bray-Dunes, trof je ze de laatste jaren vaak op plastic-vaten in de vloedlijn aan, soms in grote aantallen. Zo meldde Marc Jacobs bijvoorbeeld op één strandtocht van Bray-Dunes tot Lefferinckoucke op 15 september 1998 de vondst van twee plasticbakken waarbij elk een 100-tal *Pododesmus squamula* zaten (levende en lege doubletjes).

Meestal betreft het zeer kleine doubletten tot ± 1 cm. Daarom was ik verrast, toen ik op 20 april 1999 te Oostduinkerke, Duinpark in de vloedlijn een oranje plastic driehoekig voorwerp vond, vol schilferige dekschelpen, waarvan er 3 onmiddellijk opvielen door hun buitenissige grootte! Exemplaren van 3 cm x 2,2 cm, 2,8 cm x 2,7 cm en 2,5 cm x 1,8 cm, neen, dat had ik nog nooit gezien! Twee andere doubletjes behoorden tot de variëteit '*aculeata*': op de bolle klep lopen rijen stekeltjes radiaal vanaf de top naar de rand. Deze exemplaren zijn 1,2 cm en 1,1 cm. Voorts zaten er nog 3 redelijk grote doubletjes op van 1,6 cm, 1,5 cm en 1,4 cm. Toen ik alle exemplaren van het plastic voorwerp had gehaald, bleken het er 60 te zijn; 2 zaten niet rechtstreeks op het plastic, doch op de bolle kant van 2 van de buitenmaatse doubletten. De lengte van de meeste exemplaren varieerde van 0,4 cm tot 1,3 cm. Bij de vondst waren alle diertjes nog aanwezig in levende of vers dode toestand.

Nader onderzoek van de drie zeer grote doubletten deed me echter twijfelen óf het bij deze drie wel om *Pododesmus squamula* ging. Ik probeerde één exemplaar van het dier te ontdoen, doch de onderste klep, met byssusopening was zó broos dat de minste druk van een waterstraal uit de kraan haar deed barsten en afschilferen langs de schelprand. Na een tijdje weken in water heb ik de gedroogde resten kunnen verwijderen. Nu kon ik de soort determineren (Tebble, 1976 en Entrop, 1972) als *Monia patelliformis*, (Fig. 1.) de mantel-dekschelp.

De bovenste klep (die niet altijd bol is!) is ook tamelijk delicaat, maar toch veel steviger en dikker dan de onderste. De oppervlaktestructuur vertoont zeer fijne, talrijke dakpansgewijze liggende schubbetjes; vanuit de top, die niet tot de schelprand reikt, lopen ruim 30 duidelijke ribben straalsgewijs naar de rand, dit in tegenstelling tot *Pododesmus squamula*, bij dewelke de top wél tot tegen de schelprand ligt en waarbij

geen radiaire ribben aanwezig zijn. De buitenzijde is dof en vuilwit met roodbruine streken. Op de onderste klep, die minder dof en witter is, zie je nog nauwelijks de schubbetjes en ribbetjes.

In de bovenste klep zie je twee spierindrucksels, een grote boven en een kleiner, links eronder, die duidelijk van elkaar gescheiden zijn. In de onderste klep is er één spierindrucksel. De binnenzijde is sterk wit en groengeel parelmoerachtig glanzend en ook aan de binnenkant zijn de ribben zeer duidelijk in de bovenste klep.

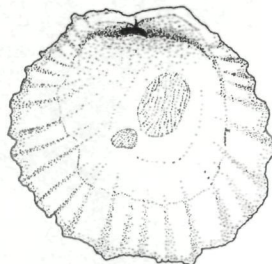


Fig. 1. Spierindrucksels *Monia Patelliformis*
(Naar: Hayward & Ryland)

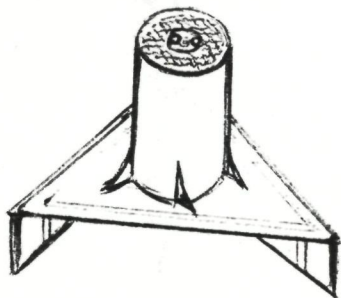


Fig. 2. Driehoekig drijvend voorwerp

De vorm van deze soort kan sterk variëren volgens het substraat. Van mijn vondsten is het grootste (3 cm x 2,2 cm) ovaal en geplooid, daar het in een rechte hoek van het plastic voorwerp zat (zie fig. 1), het volgende doublet (2,8 cm x 2,7 cm) is ongeveer rond en het derde (2,5 cm x 1,8 cm) is lang en smal, doordat de 2 zijkanten omgeplooid zijn, weeral omdat dit doublet tegen kanten van het driehoekig voorwerp, met 2 openstaande randen vastzat.

Wat de grootte van *Monia Patelliformis* betreft: volgens Tebble (1976) wordt deze soort zelden groter dan 3,81 cm; volgens Entrop (1972) wordt ze $\pm 3,5$ cm hoog en 3 cm breed. *Monia patelliformis* leeft wijd verspreid rond de Britse Eilanden op harde bodems en dode schelpen en komt voor vanaf Noorwegen tot de Middellandse Zee.

Voor zover mij bekend zijn er tot nu geen meldingen geweest van *Monia Patelliformis* op aangespoelde voorwerpen aan de Belgische kust.

Ik vraag me ook af wat het oranje driehoekig voorwerp (fig. 2) met buisvormige verlenging en opstaande zijkanten kan zijn en vanwaar het kan afkomstig zijn. De grootste zijde is ± 44 cm, de andere zij ± 31 cm, de buis heeft ± 10 cm diameter en is ± 12 cm hoog. Misschien weten mensen uit het vissersmilieu er meer over? In ieder geval zullen we in de toekomst erg alert zijn bij het vinden van verdacht grote dekschelpen.

Literatuur.

Entrop, B., 1972. Schelpen vinden en herkennen. Zutphen: Thieme, p. 87,88,89.

Tebble, N., 1976. British Bivalve Seashells. London: Her Majesty's Stationery Office, p. 35,36,37.

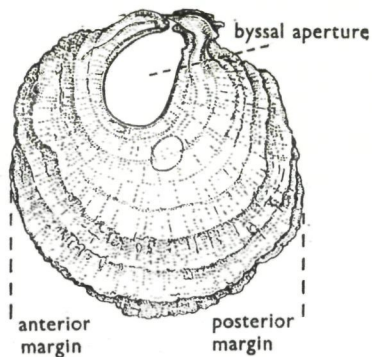


Fig. 3 : *Monia patelliformis* (Naar: Tebble)

Ter Yde, 1
8670 Koksijde