

De gladde kiezelkrab *Ebalia tumefacta* (Montagu, 1808) voor het eerst aangespoeld op het strand van Koksijde, Ster der Zee

Marie-Thérèse Vanhaelen

Vanaf half juni 2002 spoelden er bijna dagelijks volledige vervellingen van de breedpootkrab *Portumnus latipes* aan; vooral te Koksijde (Ster der Zee) kon je er veel vinden met de karakteristieke witte vlek. Dit was ook weer het geval op 25 juli 2002. De talrijke schilden van vooral *Liocarcinus holsatus* en *P. latipes* lagen op dikke bedden van lege schelpkokers *Lanice conchilega* en zeedraad *Laomedea* spec. Terwijl ik me concentreerde op 'witte vlekken' zoals een kruisvorm, een spookje, een rog en dergelijke werd mijn aandacht ineens gewekt door een opvallend roze, bol krabbetje, niet veel groter dan een erwt. Maar het was bijna ruitvormig, met slechts een kleine afstand tussen de oogjes! Dus een *Ebalia*... Toen ik het oprapte, was het dadelijk te merken dat het zeer vers was, maar ik achtte het dood. Na nog wat verder uitzoeken van de aanspoelselbank flitste me 'mogelijk *tumefacta*?' door het hoofd. Neen, dit krabbetje had ik nog nooit in levende lijve gezien. Alleen de afbeeldingen uit Adema (1991) waren me bekend. Gelukkig had ik het krabbetje in een 'filmpotje' met zeewater gedropt, want bij thuiskomst bleek het wel degelijk levend!

Ik had het krabbenboek bij de hand en vergewiste me ervan dat het inderdaad een glad kiezelkrabbetje *Ebalia tumefacta* (fig. 1) was. De carapax is rozerood, de segmenten van het abdomen (achterlijf) zijn afwisselend roze en roomkleurig, de vorm van het schild is ± achthoekig (doch geen regelmatige achthoek, eerder een ruitvorm met vier afgeknotte punten) wat breder dan lang: 10,7 mm x 9,5 mm, in het midden van het schild zie je een van rostraal naar caudaal verlopende opstaande richel en duidelijke 'bochels', op de branchiale regionen. (Zie Adema, 1991).

Het diertje leefde nog vier dagen in een bakje met wat zeewater, kiezelstjes en fijn wier. Als je dichtbij luid praatte reageerde het met een dreighouding, ook bij plotse schaduwen richtte het zich op dezelfde manier op; als je het aanraakte of opnam trok het loop- en schaarpoten dicht tegen zich aan en het hield zich schijndood, zodat het op een kiezelsteentje leek, net zoals bij de vondst; vandaar ook haar naam: gladde 'kiezel'-krab.

Ebalia tumefacta is bekend van de getijdenzone tot een diepte van 155 meter; in de zuidelijke Noordzee is ze gevonden op diepten van 20 tot 40 meter. Ze leeft op stenige bodems, schelpgruis, kiezel of grof zand. (Adema, 1991)

De soort is niet zeldzaam in de zuidelijke Noordzee; ze werd er verschillende malen aangetroffen (Adema, 1991). In Nederland spoelder er éénmaal 19 exemplaren, onder

andere levende, aan bij Scheveningen-Noord, na een rampzalige westerstorm van februari 1953. A. Annys vermeldt dat *E. tumefacta* in bijvangsten van Belgische vissers werd aangevoerd uit zee in grof gruis (Annys, 1986). C. d'udekem d'Acoz beschrijft enkele exemplaren die hij verzamelde in Bretagne op stranden van Ile Calot, Roscoff en St.-Lunaire (d'Udekem d'Acoz, 1988).

Het aanspoelen van *Ebalia tumefacta* in de onmiddellijke nabijheid van het strandhoofd van Ster der Zee lijkt me zeer logisch aangezien de ruimte tussen de rotsblokken, bedekt met schelpgruis en massa's schelpkokerwormen de geschikte bodem vormen voor deze soort. Het uitblijven van strenge winters, gedurende de laatste jaren is ook een mogelijke verklaring dat dit krabbetje nu zo dicht op onze kust voorkomt.

Summary

A live specimen of *Ebalia tumefacta* (Montagu, 1808) is reported from the beach of Koksijde. This is the first record of a stranded specimen on the Belgian coast.

Literatuur

- Adema, J.P.H.M., 1991. De krabben van Nederland en België. Leiden: Nat. Hist. Mus., 45-48.
- Annys, A., 1986. Krabben in bijvangsten van Belgische vissers. De Strandvlo, 6(2): 60-62.
- Udekem d'Acoz, d', C., 1988. Seconde note sur les crustacés décapodes de la Bretagne. De Strandvlo, 8(4): 181-182

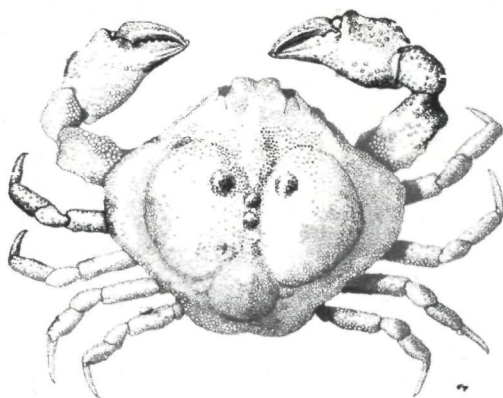


Fig. 1: *Ebalia tumefacta* (Naar: Adema, J.P.H.M., 1991)

Ter Yde, I
8870 Oostduinkerke