

## Juvenile *Trivia monacha* (Da Costa, 1778) gevonden in de Boulonnais

Ingrid Jonckheere

Begin september 2006 vond ik onder stenen in Audresselles (Boulonnais) een levend schelpdiertje dat ik niet meteen een naam kon geven. Ik was er met drie vrienden en ook zij konden mij niet helpen. Na de eerste vondst bleven we verder zoeken. We vonden in totaal drie levende exemplaren. Onze fantasie sloeg op hol. Zou het misschien een nieuwe soort zijn voor dit gebied? Een exoot?

Bij thuiskomst ging ik meteen op zoek naar een antwoord maar na al mijn documentatie nagekeken te hebben was ik nog steeds niet wijzer. Ook mijn excursiegenoten gingen op zoek maar ook zij vonden niet direct een antwoord. Uiteindelijk belde Manu Dumoulin J.P. Kreps op en hij vertelde dat het waarschijnlijk jonge *Trivia*'s waren die we gevonden hadden. Groot was onze verbazing en er rees ook wat ongelof want het schelpdiertje leek helemaal niet op een *Trivia* zoals wij ze kenden. De hoorntjes waren glad, hadden een duidelijk top en waren heel erg broos. Francis Kerckhof bevestigde echter het antwoord van J.P. Kreps. Ik zocht verder naar meer gegevens en besepte hoe weinig ik maar over dit schelpdiertje wist. Naast juveniele exemplaren had ik ook nooit eilegels van *Trivia* gezien.

Documentatie over jonge *Trivia*'s is schaars. Daarom verzamelde ik zoveel mogelijk gegevens en maakte hiervan een samenvatting. Ik hoop dat dit artikel toekomstige vindsters kan helpen bij het determineren.

### Beschrijving

Dat er voor onze kust twee soorten *Trivias* voorkomen, *Trivia monacha* (Da Costa, 1778) (foto 1a en 1b) en *Trivia arctica* (Pulteney, 1799) (foto 2a en 2b), zal bij de meeste lezers van De Strandvlo wel bekend zijn. Het verschil zit hem vooral in het voorkomen van 3 bruine vlekken op de schelp bij *T. monacha* terwijl *T. arctica* die niet heeft.

*Trivia monacha* kan tot 12 mm groot worden maar is meestal kleiner (8 mm). Ik mat een aantal schelpen die ik in mijn collectie heb en de grootte varieert van 8,5 mm tot 11,8 mm. Opvallend is dat schelpen van de Middellandse zee meestal kleiner zijn dan deze van de Atlantische Oceaan.

*Trivia arctica* wordt iets kleiner, tot 10 mm groot. Ook van deze soort zijn exemplaren van de Middellandse zee meestal kleiner dan deze gevonden in de Atlantische Oceaan. (Poppe & Goto, 1991).

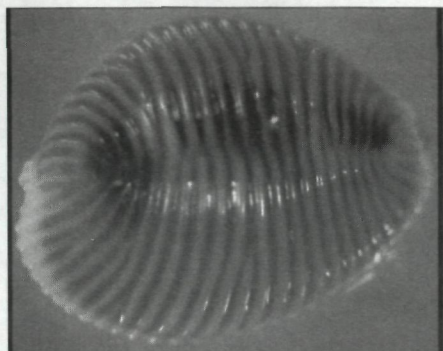


Foto 1a : *Trivia monacha* (levend) –  
Audresselle (foto: Ingrid Jonckheere)

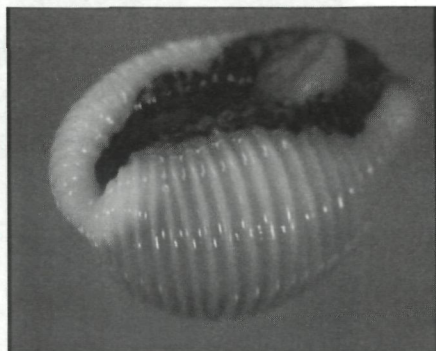


Foto 1b: *Trivia monacha* (levend) –  
Audresselle (foto: Ingrid Jonckheere)

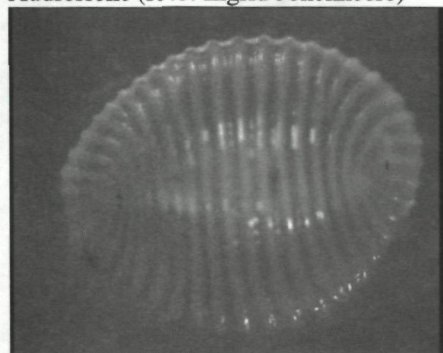


Foto 2b: *Trivia arctica* – Ile de Columbier  
Bretagne (foto: Ingrid Jonckheere)

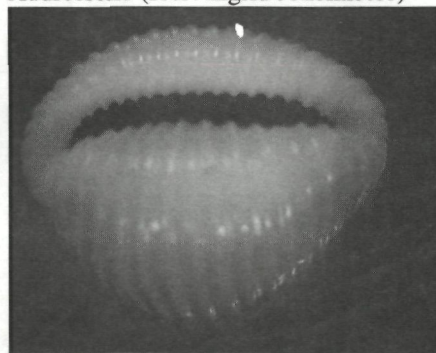


Foto 2b: *Trivia arctica* – Ile de Columbier  
Bretagne (foto: Ingrid Jonckheere)

Beide soorten zijn koffieboonvormig en hebben een vlakke basis en een bolle rugzijde. Over de volle lengte van de basis loopt een spleetvormige mond, waarvan de mondranden naar binnen gekruld zijn.

De glanzende oppervlaktestructuur bestaat uit stevige dwarsrichels die zich vanaf de rug tot in de mondrand voortzetten. Op het voorste en achterste gedeelte van de bolle kant lopen de richels niet meer zoals in het midden loodrecht op de lengterichting van de horen, maar buigen om naar de twee 'polen'. De richels lopen niet precies evenwijdig aan elkaar, maar raken elkaar soms op een bepaald punt om dan weer uit elkaar te gaan. Er is een lichte streep zichtbaar over het midden van de gewelfde rug (Entrop, 1959).

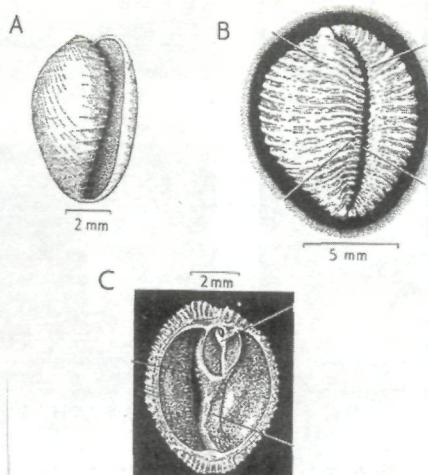
Ter hoogte van deze streep zijn er bij *Trivia monacha* drie donkerbruine tot zwarte vlekken. Bij *Trivia arctica* ontbreken deze vlekken.

De kleur van de schelp is roze, paars – bruin bovenaan en onderaan bleek. Er is geen operculum.

De dieren zijn vaak heel fel gekleurd, geel, rood, oranje, bruin. Wanneer je ze levend vind dan is de schelp vaak gedeeltelijk bedekt door de vouwen van de mantel.

De schelpen van jonge exemplaren zien er totaal anders uit dan die van volwassen exemplaren (figuur 1 en foto 3 a,b,c en 4). De schelp is glad, doorschijnend, dun en wit. De finale groei van de laatste winding om de top is nog niet gebeurd. De opening is breed en de lip is heel fragiel.

Het dier is minder fel gekleurd dan bij volwassen exemplaren.



Figuur 1: a: jonge *Trivia spec.*, b: volwassen *Trivia spec.*, c: doorsnede *Trivia spec.*  
(Naar FRETTER, V. & A. GRAHAM, 1962)

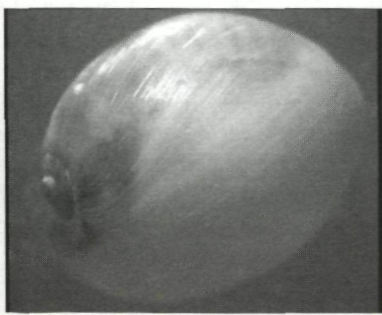


Foto 3a: juveniele *Trivia monacha*  
(levend)– Audresselle (foto: Ingrid  
Jonckheere)



Foto 3b: juveniele *Trivia monacha*  
(levend) – Audresselle (foto: Ingrid  
Jonckheere)





Foto 3c: juveniele *Trivia monacha* met dier – Audresselle (foto: Hans De Blauwe)

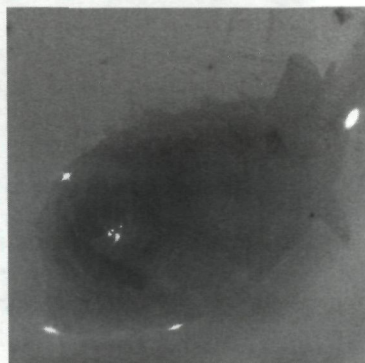


Foto 4: Juvenile *Trivia arctica* met dier gevonden op 25 juni 2006 door Marco Faasse op Neeltje Jans (foto: Michiel Otten)

## Verspreiding en voorkomen

Je kan *Trivia monacha* en *Trivia arctica* vinden tussen rotsen en onder stenen, op manteldieren, o.a. *Botryllus schlosseri*, *Botrylloides leachi*, *Diplosoma listerianum* (Hayward, 1996) maar ook op hydrozoa, anemonen, oesters en gewoon op het zand (Holsteijn, 2004).

*Trivia monacha* komt voor van de Middellandse zee tot de Britse eilanden. De exemplaren die op de Belgische en Nederlandse stranden aanspoelen zijn meestal, leeg en waarschijnlijk subfossiel. Toch werd deze soort ook levend verzameld voor de Belgische kust. (Backeljau, 1986; Kerckhof pers. med.).

Volgens Poppe en Goto (1991) vind je *T. monacha* van de extreme laagtij zone tot 80 meter diep. De in september in de Boullonais gevonden exemplaren zaten iets hoger.

*Trivia arctica* komt voor van de Middellandse zee tot Noorwegen. In het zuiden leven ze in dieper water dan in het noorden (Poppe & Goto, 1991). Ook deze soort staat in de lijst van de recente mariene mollusken van België vermeld. Sinds 2001 wordt deze soort regelmatig levend gevonden in Nederlandse deltagebied (Holsteijn, 2004).

Je kan ze aantreffen vanaf de laagwaterlijn tot 200 meter diep.

Op onze stranden zijn lege huisjes niet zeldzaam, maar je moet dan wel weten waar je moet zoeken. Veel kans heb je in het hoorntjesgruis, maar het meest zijn ze nog te vinden in de vloedlijnzoom in de afzetting van fijn materiaal afgezet na een periode van rustige (aflandige) wind. Het betreft dan meestal grijs of tegenwoordig op de

opgespoten stranden ook bruinoranje verkleurde (sub)fossiele exemplaren. De bruine vlekken, het onderscheiden kenmerk tussen beide soorten, zijn bij dergelijke lege en verkleurde huisjes niet meer waar te nemen zodat deze exemplaren niet meer met zekerheid te determineren zijn.

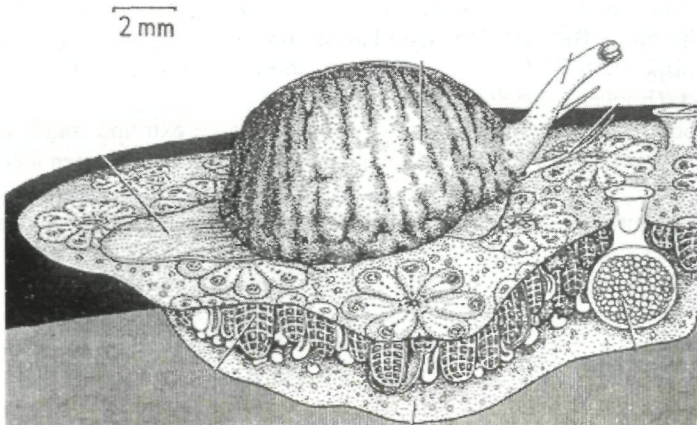
## Voeding

Volgens Fretter & Graham (1962) voeden beide soorten zich vooral met Tunicaten (zakpijpen) zoals *Botryllus*, *Botrylloides*, *Diplosoma*, *Trididemnum* en *Polyclinum*. Ze maken gaatjes in het manteldier en schrapen erover met hun snuit (Fretter en Graham, 1962). Ze voeden zich wanneer ze overspoeld zijn door het tij.

## Ontwikkeling

De vrouwtjes leggen hun eieren (500 tot 600 stuks) in kapsels die lijken op een vaasje. Het lichaam van de manteldieren wordt gebruikt om de kapsels in te verspreiden (figuur 2). Met behulp van de tong worden kleine ronde holletjes in het weefsel van het manteldier gemaakt. De voet bed de kapsels met eitjes die vrij komen via de eileider verticaal in, in de gemaakte holletjes. De vrouwtjes doen aan broedzorg en passen op het legsel tot de eieren zich tot larven ontwikkeld hebben. (Fechter, 1985).

De larven van *Trivia arctica* hebben een maar weinig gepigmenteerd lichaam en het 'velum' telt vier lobben daar waar er bij de larven van *Trivia monacha* meer pigmentatie zichtbaar is en het 'velum' maar twee lobben telt (Graham, 1988).



Figuur 2: *Trivia monacha* op *Botryllus scholsseri* met eikapsels (Naar FRETTER, V. & A. GRAHAM, 1962)



In Fretter en Graham (1961) vond ik een tabel waarin het voorkomen van de larven van *Trivia monacha* en *Trivia arctica* in plankton van Plymouth gedurende de periode van 1940 tot 1945 bestudeerd werd.

Van januari tot en met april werden larven van *Trivia arctica* aangetroffen, van april tot september larven van *Trivia monacha*.

Begin september vonden we in Audresselles drie juveniele *Trivia monacha*. Ze waren tussen de 10 en 10,5 mm groot, wat maar weinig kleiner is dan de daar gevonden volwassen exemplaren. Volgens Fretter en Graham (1961) zouden deze exemplaren ongeveer 6 maanden oud zijn.

## Summary

This article reports on the finding of juvenile *Trivia monacha* from the French Boulonnais coast, the shell of which is morphologically very distinct from the familiar adult shell. The occurrence and life traits of *T. arctica* en *T. monacha* are compared and discussed.

## Literatuur

- BACKELJAU, T. 1986. Lijst van de recente mariene mollusken van België. Studiedocumenten van het Koninklijk Belgisch Instituut voor Natuurwetenschappen. 29: 1-106.
- ENTROP, B. 1972. Schelpen vinden en herkennen (3<sup>e</sup> druk). Thieme & Co: Zutphen, 320 pp
- FECHTER, R., J. GRAV, J. RECKHOFF, G. EWALD & G. STEINBACH, 1985. Europese kusten. Natuurgids in kleur. Bruna. 288 p.
- FRETTER, V. & A. GRAHAM, 1962. British prosobranch molluscs. Their functional anatomy and ecology. Ray Society, London. 755p.
- GRAHAM, A., 1988. Molluscs: Prosobranch and pyramidellid Gastropods. Brill & Backhuys. 662 p.
- HAYWARD, P., 1996. Seashore of Britain & Northern Europe. Collins pocket Guide. Rotolita Lombardia, Italy. 352 p.
- HOLSTEIJN, H., 2004. A cowrie, *Trivia arctica* (Gastropoda, Triviidae), in the Dutch delta. Vita Malacologica, 2: 61-62 + pl. 16 – Fig. 3.
- POPPE, G. T. & Y GOTO, 1991. European seashells. Vol 1. Verlag Crista Hemmen. 353 p.

**Sint-Idesbaldusstraat 20 bus 402**  
**8670 Koksijde**