

Verslag van de meerdaagse excursie naar Erquy (Bretagne) ter gelegenheid van het 50-jarig bestaan van de Belgische Vereniging voor Conchyliologie in april 2011

237811

Nathal Severijns

Eén van de activiteiten in het feestjaar ter gelegenheid van het 50-jarig bestaan van de nu Koninklijke Belgische Vereniging voor Conchyliologie (BVC) was een meerdaagse excursie naar Bretagne, van 15 t/m 21 april 2011. Het moest een studiereis worden en daarom werd gekozen voor de reeds lang beproefde succesformule van de Strandwerkgroep: logeren in een centrum voor zeeklassen, liefst op wandelafstand van de zee, en met een lokaal dat als laboratorium kan gebruikt worden om het verzamelde materiaal te kuisen en samen te bestuderen en determineren. De keuze viel op 'La Maison Fleurie' in Erquy (foto 1). We hadden daar een heel verdiep voor onze groep, met kamers voor 2 tot 6 personen en een ruim lokaal waarin kon gewerkt worden. In totaal waren we met 17 personen. De data waren, zoals het hoort, gekozen in functie van goede laagwaters (en een verlofperiode), waardoor de excursie helaas wel bijna volledig overlapte met de meerdaagse excursie van de Strandwerkgroep naar Northumberland. We hebben nog een postkaart naar onze collega-zeeliefhebbers van de Strandwerkgroep gestuurd maar die was bij hun vertrek daar blijkbaar nog niet aangekomen. Drie personen waren eerder al met de Strandwerkgroep op meerdaagse geweest en waren dus goed bekend met de formule, terwijl dit voor sommigen dan weer helemaal nieuw was. Voor enkelen was het zelfs de allereerste kennismaking met de Bretoense kust. Een aangename kennismaking zoals zou blijken. Behalve in Erquy hebben we ook waarnemingen verricht en materiaal verzameld in le Val André, St. Jacut-de-la-Mer, Sables d'Or-les-Pins, en tweemaal in Trébeurden, eerst aan het Île Milliau en een dag later aan de Plage de Goaz Trez.

De lage waters tijdens ons verblijf vielen tussen 13 uur en 17 uur. Gedurende vier dagen was de coëfficiënt hoger dan 100, met als hoogste waarden 110 en 112 (de maximale coëfficiënt is 120!). Dat bood dus alvast goede vooruitzichten. Hoewel op de eerste dag, de dag van de verplaatsing, de coëfficiënt nog laag was (amper 80) zijn sommigen die dag toch al voor dag en dauw vertrokken. Zo kon bij het laagwater rond de middag het strand aan de Grève du Nord in Granville verkend worden. Gelegen op de overgang van de woeste rotspartijen van de Pointe du Roc naar de uitgestrekte zandstranden naar het noorden toe biedt deze plaats een onderkomen aan zowel gastropoden als tweekleppigen. Bovendien vind je er ook vaak gruis met leuke soorten micromollusken.

In totaal vonden we hier net geen 100 verschillende soorten. Hoog in het getijdengebied, op rotsen in de spatzone, vonden we de kleine alikruik *Littorina neritoides* en het korstmoswier *Catenella caespitosa*. We vonden in totaal nog minstens 30 andere soorten wieren. Massaal aanwezig daar bleek de worm *Sabellaria alveolata* die werkelijk indrukwekkende 'riffen' bouwt langs de laagwaterlijn. Verder vonden we onder andere een levend exemplaar en een tiental legsels van de tepelhoren *Lunatia catena*, enkele levende gewone oesters *Ostrea edulis*, naast een zeer groot aantal Japanse oesters *Crassostrea gigas*, een levende Artemisschelp *Dosinia exoleta*, enkele levende exemplaren en een aantal verse doubletten van de brede strandschelp *Mactra glauca* en van het glad zaagje *Donax variegatus*, en (in gruis) een doubletje van de kleine astarte *Goodallia triangularis*. Ten slotte vonden we ook nog een paar verse legsels van de pijlinktvis *Loligo vulgaris*.

In de loop van de namiddag en de vooravond kwam iedereen dan toe in Erquy en werd eerst het centrum waar we zouden verblijven en daarna de onmiddellijke omgeving verkend. De nabijgelegen Plage de Caroual bleek een ideale plek om even te verpozen. In de namiddag, bij laag tij, op het brede zandstrand, en in de loop van de ochtend en 's avonds, wanneer door de hoge coëfficiënten de golven kolkend tegen de dijk sloegen, op de dijk zelf. 's Avonds, maar natuurlijk pas nadat het materiaal en de waarnemingen van de excursie verwerkt waren ... , werd door sommigen verpozing gezocht in het nabijgelegen cafeetje, waar dan bij een paar biertjes of een glaasje Calvados vaak heel wat werd afgelachen.

Op zaterdag 16 april trokken we met zijn allen naar de haven van Erquy voor de eerste gezamenlijke excursie. Buiten de haven valt bij laag water een grote zandvlakte droog, die aan de zuidzijde begrensd wordt door een uitgestrekt rotsmassief. Zand en rotsen, voor elk wat wils dus. Toen we toekwamen zat de haven nog onder een dikke mist. Samen met de boten die op de drooggevalen zeebodem lagen leverde dit leuke en sfeervolle plaatjes op. De meest interessante vondsten van (levende) mollusken hier waren een paar grote borstelkeverslakken *Acanthochitona fascicularis*, een gewoon koffieboontje *Trivia arctica*, een sleutelgathoren *Diodora graeca*, drie ruwe trapgevels *Raphitoma linearis*, de weinig voorkomende gestreepte alikruik *Littorina nigrolineata*, een bleke scheefhoren *Lacuna pallidula*, een grote vlokslak *Aeolidia papillosa* en een sterslak *Archidoris pseudoargus*. Verder een vers inwendig schild van de pijlinktvis *Loligo vulgaris*, verse doubletten van de Noorse hartschelp *Laevicardium crassum*, de gedoornde hartschelp *Acanthocardia echinata*, de kleine zwaardschede *Ensis ensis*, de platschelp *Tellina incarnata*, de messchede *Solen marginatus*, de grote mantel *Pecten maximus* en de bonte mantel *Mimachlamys varia*, naast zowel verse doubletten als levende exemplaren van het paardezadel *Anomia ehippium*, de kamschelp *Glycymeris glycymeris*, de pandoraschelp *Pandora inaequalis*, *Pharus legumen*, de gemarmerde streepschelp *Musculus marmoratus*, de wijde mantel *Aequipecten opercularis*, en de

geknobbelde hartschelp *Acanthocardia tubercularis*. De rotsen waren opnieuw dicht bezet met massale aantallen van de Japanse oester *Crassostrea gigas*. Tussen en onder de stenen troffen we ook een aantal krabben en kreeftachtigen aan, waaronder een dode grote spinkrab *Maja squinado*, enkele kreeftjes *Galathea squamifera*, en één exemplaar van de krab *Pisa* spec. De soortenlijst klokte af op 115 soorten, waarvan ongeveer de helft mollusken.

In de nacht van zaterdag op zondag logeerde ook een Franse volksdansgroep die gespecialiseerd is in Keltische dansen in 'La Maison Fleurie'. Omdat het zondag toch pas in de namiddag laag tij was hebben we 's ochtends deelgenomen aan hun muzikale wandeling in de natuur, met zang en dans, maar helaas niet in originele klederdracht. Het werd een fijne wandeling in het mooie kader van de Plage de Lourtuais bij de Cap d'Erquy met zijn wijdse en imponerende uitzichten.

In de namiddag trokken we naar le Val André. Nadat we eerst bij de auto's hadden gepicknickt en de meesten nog een hapje voor onderweg hadden weggestoken ging het richting strand. Le Val André ligt aan een zeer brede baai waar de zee bij laag tij erg ver terugtrekt. Dan kan je ook over de 'dijk' van keien naar het Île Verdelet. De meesten trokken onmiddellijk naar het eiland. Onder en tussen de stenen daar vind je naast veel wieren en krabben ook een waaier aan gastropoden. Het wijdse zandstrand is dan weer vooral rijk aan tweekleppigen. In totaal noteerden we 115 verschillende soorten. Op het zandstrand vonden we verse vingerwieren *Saccorhiza polyschides* en suikerwieren *Laminaria saccharina*. Verder een vers schepje *Philine aperta*, en zowel eikapsels als levende exemplaren van de gewone tepelhoren *Lunatia catena* en de glanzende tepelhoren *Lunatia alderi*, de laatste levend in het zand en opgespoord aan de hand van de kruipsporen. Verder een levende sleutelgathoren *Diodora graeca*, twee levende glasmuiltjes *Lamellaria latens*, en een levende blauwggestreepte schaalhoren *Helcion pellucidum*. Daarnaast ook telkens één levende zonnenschelp *Gari depressa*, kleine zwaardschede *Ensis ensis*, en melkwhite arkschelp *Striarca lactea*, een tiental levende pandoraschelpen *Pandora inaequalvis*, twee levende grote mantels *Pecten maximus* en meerdere levende geknobbelde hartschelpen *Acanthocardia tuberculata*, naast zowel levende als verse exemplaren van nog heel wat andere, meer algemeen voorkomende molluskensorten. Verder ook nog levende en dode exemplaren van een vijftal krabben, waaronder de grijze zwemkrab *Liocarcinus vernalis*, enkele levende kleine bochelsterren *Asterina gibbosa*, geleikorsten *Botryllus schlosseri* en de borstelworm *Sabella pavonina* met zijn mooie waaivorm. Het uitspoelen, 's avonds, van zeewieren verzameld op het Île Verdelet leverde naast levende dekselhorens *Tricolia pullus* ook nog verschillende Rissoa-soorten op, namelijk de gewone drijfhoren *Rissoa parva*, de spitse drijfhoren *Rissoa guerini* en de gestippelde drijfhoren *Rissoa lilacina*. In gruis dat op het strand verzameld was, werden verder nog onder andere de melkwhite traliedrijfhoren *Alvania lactea*, de gewone scheefhoren *Lacuna vincta*, de bleke

scheefhoren *Lacuna pallidula*, de streephoren *Cingula trifasciata*, de navelgroefhoren *Manzonia crassa*, het wit muizeoortje *Auriculinella erosa* (syn. *Leucophytia bidentata*), en de vliezige drijfhoen *Rissoa membranacea* gevonden.

Op maandag 18 april was onze hoofdbestemming St. Jacut. Omdat het laag tij al wat later in de namiddag viel werd besloten om onderweg eerst op enkele andere plaatsen te stoppen. Sables d'Or-les-Pins, onze eerste halte, heeft zijn naam niet gestolen: Een zeer wijdse baai met goudgeel zand. Het strand helt echter zeer sterk naar de zee toe waardoor er, behalve in de vloedlijn, weinig of geen aanspoelsel achterblijft. Behalve een vers muizeoortje *Myosotella myosotis*, een levende grote mantel *Pecten maximus* en enkele verse gewimperde zwemkrabben *Liocarcinus arcuatus* werden hier geen echt boeiende dingen gevonden.

Niet zo erg ver van Sables d'Or-les-Pins ligt de Cap Fréhel (foto 4). Dit is het uiteinde van een ver in zee stekende rotsachtige landtong met hoge kliffen die een natuurlijk habitat en nestplaatsen bieden aan honderden zeevogels. We zagen papegaaiduikers *Fratercula arctica* (makkelijk herkenbaar aan hun schijnbaar 'onhandige' vliegstyl), aalscholvers *Phalacrocorax carbo* en kuifaalscholvers *Phalacrocorax aristoteles* en een tiental kleine jagers *Stercorarius parasiticus* (met lichtbruine vleugels met een witte vlek), terwijl iets verder boven de zee twee Jan van Genten *Sula bassana* voorbij vlogen.

St. Jacut is één van de toplocaties langs de noordkust van Bretagne. Het schiereiland steekt een eind in zee en loopt uit op de Pointe du Chevet. Nog iets verder in zee ligt het Île des Ébihens waar je bij laag tij naartoe kan wandelen. Aan weerszijden van de Pointe en ook tussen de Pointe en het eiland vallen bij laag tij uitgestrekte zand- en slibvlaktes droog waarop en waarin veel tweekleppigen achterblijven en leven. Op het eiland komen verder een groot aantal kleine en grotere baaien voor, vaak met rotspartijen, en met soms interessante vloedlijntjes. Het hele gebied herbergt een grote variëteit aan soorten.

Vanaf ongeveer halweg tussen de Pointe en de rechterkant van het eiland is de bodem erg slibachtig. Hier vind je doubletten van de pholade *Pholas dactylus* en van de witte boormossel *Barnea candida*. Vroeger kon je beide soorten hier nog vrij makkelijk levend vinden. Nu vonden we geen levende exemplaren meer, maar alleen oude doubletten. De zandopspuitingen in 2005 hebben meer dan waarschijnlijk de populaties van beide soorten doen verstikken. Het is niet zeker of ze nog zullen of kunnen terugkeren. Mits enige zorg bij het uit het slijk halen van de lege schelpen kan je het schelpstukje dat zich bij de witte boormossel tussen de twee kleppen bevindt, of één of meer van de vijf dergelijke accessorische schelpstukjes van de pholade, bemachtigen. Naast zorgvuldig te werk gaan is ook geduld hiervoor een goede deugd want het lukt maar zo nu en dan om al de schelpstukjes van de pholade mee boven te halen.

De verschillende West-Europese vingerwieren *Laminaria digitata*, *Laminaria hyperborea*, *Saccorhiza polyschides* en het suikerwier *Laminaria saccharina* waren hier

allemaal aangespoeld. Bij laagwater kwamen grote zeegrasvelden *Zostera spec.* vrij waarin we verschillende zeehazen *Aplysia punctata* aantroffen en waartussen ook kleine soorten mollusken gevonden werden, zoals de dekselhoren *Tricolia pullus*, de vlakke kegeltolhoren *Jujubinus striatus*, de gewone drijfhoen *Rissoa parva* en de vliezige drijfhoen *Rissoa membranacea*. Andere speciale vondsten waren een grote borstelkeverslak *Acanthochitona fascicularis*, een ruwe trapgevel *Raphitoma linearis*, en verschillende gevlekte koffieboontjes *Trivia monacha* en priktolhorens *Calliostoma zizyphinum*, allemaal levend. Interessant waren ook de vondsten van enkele levende exemplaren en verse doubletten van onder andere de gedoornde hartschelp *Acanthocardia echinata* en de geknobbelde hartschelp *Acanthocardia tuberculata* (foto 2), het paardezadel *Anomia ephippium*, de melkwitte cirkelschelp *Loripes lacteus*, de brede strandschelp *Mactra glauca*, en zowel de bonte mantel *Mimachlamys varia* als de wijde mantel *Aequipecten opercularis*. Daarnaast vonden we ook verse doubletten van de ovale zonneschelp *Gari depressa*, de gewone artemisschelp *Dosinia exoleta*, de platschelp *Tellina incarnata*, de Noorse hartschelp *Laevicardium crassum*, de ovale venusschelp *Timoclea ovata* en de papierschelp *Thracia papyracea*. Het vulkaanje *Balanus perforatus* (een zeepok) komt hier algemeen voor en de sterpok *Elminius modestus* zelfs massaal. Ten slotte vonden we een vervelling van de gewimperde zwemkrab *Liocarcinus arcuatus* en dode exemplaren van onder andere de grijze zwemkrab *Liocarcinus vernalis* en de grote spinkrab *Maja squinado*, naast knotszakpijpen *Styela clava*, de geleikorst *Botryllus schlosseri* en opnieuw de borstelworm *Sabella pavonina*. In totaal noteerden we 123 verschillende soorten in St. Jacut ! Voor sommigen, ten slotte, was het feit dat kort nadat het tij gekeerd is veel tweekleppigen die voordien nog in het zand ingegraven en dus verborgen waren, plots naar boven komen, een nieuwe ervaring.

Met Erquy, le Val André en St. Jacut hadden we al drie 'toplocaties' voor mariene biologie uit de wijdere omgeving van Erquy bezocht. Omdat het getij ook de volgende twee dagen nog goed zouden zijn (met coëfficiënten van 110 en 103) leek het de moeite waard om ook de Bretoense kust iets verder van Erquy eens te verkennen, vooral dan voor diegenen die de Bretoense kusten nog niet of slechts eerder oppervlakkig kenden. Daarom werd besloten om de laatste twee dagen naar twee locaties in Trébeurden te gaan, zo'n 100 km rijden ten westen van Erquy, en ook een andere absolute toplocatie voor mariene biologie in het noordelijk deel van Bretagne.

De eerste dag trokken we naar het gebied tussen de rots Le Castel en het Ile Milliau, vlak naast de jachthaven van Trébeurden. Dit ietwat beschutte gebied herbergt een multitude aan soorten, vooral tweekleppigen. Hier ontdekten enkelen de 'pêche-à-pied-à-la-main': op hun knieën gezeten probeerden ze met de blote hand grote zwaardscheden *Ensis arcuatus* en artemisschelpen *Dosinia exoleta* uit het grove zand op te duikelen. Het hoeft niet gezegd dat dit voor de snel gravende grote zwaardschede niet evident was, en door de scherpe kanten aan deze schelpen ook niet zonder risico voor de

vingers. Meer dan eens kleurde het poeltje waarin getracht werd de zwaardschede boven te halen dan ook rood ... Elke succesvolle vangst van een exemplaar ging dan ook gepaard met een triomferende 'yes'. Gelukkig werd de 'messenvangst' gestopt voordat het hele strand rood kleurde...

Aan het einde van de excursie wachtte er ons een verrassing. Het was ons al opgevallen dat er eigenlijk weinig Fransen op het strand waren die namiddag, hoewel het een zeer goed laag tij was. Al gauw werd duidelijk waarom. De eersten van ons die van het strand kwamen werden prompt tegengehouden door de kustwacht. Die wilde de 'vangst' zien. Het bleek dat in het gebied waar we zonet verzameld en waargenomen hadden nu geen 'pêche-à-pied' meer toegelaten is. Dit om de populaties die door vele jaren van 'overbevissing' sterk gedecimeerd waren zich te laten herstellen. Er bleek inderdaad een klein bord te hangen tegen het havengebouw bij de toegang tot het strand, dat we eerder niet hadden opgemerkt. Toen de kustwacht echter merkte dat we vooral lege schelpen verzameld hadden mocht iedereen vrij passeren.

Net als in le Val André en St. Jacut werden ook in Trébeurden de meeste soorten levend waargenomen. We noteerden er 123 in totaal. Teveel om allemaal op te noemen dus. Maar de belangrijkste sommen we toch even op. We vonden het weinig voorkomende bruinwier *Bifurcaria bifurcata* en het korstmoswier *Catenella caespitosa*. Verder zagen we vrij veel asgrauwe keverslakken *Lepidochitona cinereus*, één levende zwakgeribde olifantstand *Dentalium vulgare*, een twintigtal levende penhorens *Turritella communis*, één levende pelikaansvoet *Aporrhais pespelecani*, een grote vlokkslak *Aeolidia papillosa*, een sterlak *Archidoris pseudoargus* en een vlakke kegeltolhoren *Jujubinus striatus*. We vonden ook één levende bootschelp *Scaphander lignarius*, een soort die je maar zeer zelden aantreft. Dit is ook één van de weinige locaties waar de gestreepte alikruik *Littorina nigrolineata* voorkomt. Ook een aantal niet 'alledaagse' soorten tweekleppigen komen daar levend voor. Zo vonden we onder andere (steeds levend) een parelmoerneut *Nucula sulcata*, enkele bruine venusschelpen *Callista chione*, een breedgeribde venusschelp *Clausinella fasciata*, een ovale venusschelp *Timoclea ovata*, twee gewone venusschelpen *Chamelea striatula*, enkele venusschelpen *Venus casina*, veel artemisschelpen *Dosinia exoleta*, twee stevige platschelpen *Tellina crassa*, veel (vooral juveniele) Noorse hartschelpen *Laevicardium crassum*, een scheve hartschelp *Parvicardium exiguum*, enkele geschubde hartschelpen *Parvicardium scabrum*, twee ovale zonneschelpen *Gari depressa*, een geplooid zonneschelp *Gari fervensis*, en een glad zaagje *Donax variegatus*, naast enkele verse doubletten van de platschelp *Tellina incarnata*, de stralende platschelp *Tellina donacina* en de papierschelp *Thracia papyracea*. Leuk waren ook de waarneming van een levende dwerginktvis *Sepiolo atlantica*, een ijszeester *Marthasterias glacialis*, de anemoon *Calliactis parasitica* op de schelp van een levende wulk, kleine 'riffen' van de worm *Sabellaria alveolata*, de worm *Sabella pavonina* met de waaivormige tentakels, een cirkelronde krab *Ateleyclus undecimdentatus* en een exemplaar van de worm *Sipunculus navus*.

Tijdens de tweede excursie naar Trébeurden hebben we het gebied bij de Plage de Goaz-Trez, een paar kilometer ten noorden van de haven bemonsterd. Hier vonden we 125 soorten. Hoewel dit een groot aantal is en vergelijkbaar met wat bij vorige excursies van de Strandwerkgroep daar gevonden werd, viel het op dat het aantal individuen dat we voor elke soort waarnamen nu wel duidelijk lager was dan vroeger. Waar we toen tientallen of honderden exemplaren van vele soorten vonden waren dat er nu nog slechts enkele of een tiental. Een duidelijk gevolg van 'overbevissing' door de 'pêche-à-pied'. Hier werden ook minder 'speciale', niet-alledaags voorkomende soorten gevonden dan bij het Île Milliau. Vermeldenswaard zijn wel het zeewier *Bifurcaria bifurcata* en het gaffelwier *Dictyota dichotoma*. Opnieuw vonden we hier, net als de dag voordien bij het Île Milliau, de verschillende soorten vingerwieren, *Laminaria digitata*, *Laminaria hyperborea*, *Saccorhiza polyschides*, en het suikerwier *Laminaria saccharina*. Daarnaast ook de spons *Tethya aurantium* en, in massale hoeveelheden, de platworm *Convoluta roscoffensis* die een doorzichtig lichaam heeft maar er steeds groen uitziet door de groene algen waarmee hij zich voedt. Interessante waarnemingen van gastropoden waren die van een grote borstelkeverslak *Acanthochitona fascicularis* en twee zee-oren *Halotis tuberculata*. De lijst met waargenomen tweekleppigen vertoont zeer veel overlap met de lijst van bij het Île Milliau de dag voordien. Wel werden er hier van minder soorten levende exemplaren waargenomen dan bij het Île Milliau. Daarnaast bleek het ruig krabbetje *Pilumnus hirtellus* er algemeen voor te komen, en troffen we in wier en in de zeegrasvelden met *Zostera nana* de gewone drijfhoen *Rissoa parva*, de spitse drijfhoen *Rissoa guerini*, de gestippelde drijfhoen *Rissoa lilacina* en het slakje *Barleeia rubra* aan.

In totaal hebben we ongeveer 275 soorten gevonden. Ongeveer 150 soorten hiervan waren mollusken: 75 soorten gastropoda, 72 soorten bivalven, en nog enkele soorten keverslakken, stoottanden en inktvisachtigen. Daarnaast werden er ook 64 soorten zeewieren waargenomen, ongeveer de helft hiervan roodwieren. Omdat niemand gespecialiseerd was in het herkennen van bijvoorbeeld vogels, krab- en kreeftachtigen, mosdierpjes, enz., valt de totale soortenlijst korter uit dan zou mogen verwacht worden op basis van de locaties die bezocht werden. Dit is niet echt verwonderlijk omdat de grote meerderheid van de deelnemers vooral, zoniet uitsluitend, geïnteresseerd waren in mollusken, waaraan de naam van de vereniging natuurlijk niet vreemd is. De soortenlijst zou dus zeker nog langer geweest zijn als een bredere waaier van expertise aanwezig zou zijn geweest. Niettemin vond iedereen het een meer dan geslaagde excursie en keerde iedereen tevreden terug naar huis.

Voor wie de vondsten in detail wil overlopen volgt hieronder de volledige lijst van de soorten die genoteerd werden. Binnen elke groep (phylum of klasse) zijn de verschillende soorten alfabetisch gerangschikt volgens de soortnaam ('species').

GENUS	SPECIES	NEDNAAM	DATUM	AANTAL	TOEST	GEM	OPMERKINGEN
PHYLUM		Chlorophyta (Groenwieren)					
ENTEROMORPHA	INTESTINALIS	ECHT DARMWIER	110416	A	L	ERQ	
ENTEROMORPHA	INTESTINALIS	ECHT DARMWIER	110417	A	L	LVA	
ENTEROMORPHA	INTESTINALIS	ECHT DARMWIER	110418	A	L	SJC	
ENTEROMORPHA	INTESTINALIS	ECHT DARMWIER	110419	A	L	TBD	
ULVA	LACTUCA	ZEESLA	110415	A	L	GNV	
ULVA	LACTUCA	ZEESLA	110416	A	L	ERQ	
ULVA	LACTUCA	ZEESLA	110417	A	L	LVA	
ULVA	LACTUCA	ZEESLA	110418	A	L	SJC	
ULVA	LACTUCA	ZEESLA	110419	A	L	TBD	
ULVA	LACTUCA	ZEESLA	110420	A	L	TBD	
CHAETOMORPHA	LINUM	(GROENWIER/CHLOROPHYTA)	110415	A	L	GNV	
CHAETOMORPHA	LINUM	(GROENWIER/CHLOROPHYTA)	110416	A	L	ERQ	
CLADOPHORA	RUPESTRIS	ROTSWIER	110418	E	L	SJC	
CLADOPHORA	RUPESTRIS	ROTSWIER	110420	E	L	TBD	
ENTEROMORPHA	SPEC.	(DARMWIER)	110415	A	L	GNV	
ENTEROMORPHA	SPEC.	(DARMWIER)	110416	A	L	ERQ	
ENTEROMORPHA	SPEC.	(DARMWIER)	110417	A	L	LVA	
ENTEROMORPHA	SPEC.	(DARMWIER)	110420	A	L	TBD	
PHYLUM		Phaeophyta (Bruinwieren)					
DESMARESTIA	ACULEATA	(BRUINWIER/PHAEOPHYTA)	110416	E	L	ERQ	
DESMARESTIA	ACULEATA	(BRUINWIER/PHAEOPHYTA)	110420	A	L	TBD	
BIFURCARIA	BIFURCATA	(BRUINWIER/PHAEOPHYTA)	110419	E	L	TBD	
BIFURCARIA	BIFURCATA	(BRUINWIER/PHAEOPHYTA)	110420	A	L	TBD	
CATENELLA	CAESPITOSUS	KORSTMOSWIER	110415	A	L	GNV	HOOG IN GETIJDENGBIED
CATENELLA	CAESPITOSUS	KORSTMOSWIER	110419	A	L	TBD	HOOG IN GETIJDENGBIED
PELVETIA	CANALICULATA	GROEFWIER	110415	A	L	GNV	
PELVETIA	CANALICULATA	GROEFWIER	110419	A	L	TBD	
DICTYOTA	DICHOTOMA	GAFFELWIER	110420	1	V	TBD	AANGESPOELD
LEATHESIA	DIFFORMIS	(BRUINWIER/PHAEOPHYTA)	110415	E	L	GNV	
LEATHESIA	DIFFORMIS	(BRUINWIER/PHAEOPHYTA)	110416	E	L	ERQ	
LEATHESIA	DIFFORMIS	(BRUINWIER/PHAEOPHYTA)	110417	E	V	LVA	
LEATHESIA	DIFFORMIS	(BRUINWIER/PHAEOPHYTA)	110418	E	V	SBO	
LEATHESIA	DIFFORMIS	(BRUINWIER/PHAEOPHYTA)	110418	A	L	SJC	
LEATHESIA	DIFFORMIS	(BRUINWIER/PHAEOPHYTA)	110419	A	L	TBD	
LEATHESIA	DIFFORMIS	(BRUINWIER/PHAEOPHYTA)	110420	A	L	TBD	
LAMINARIA	DIGITATA	VINGERWIER	110415	E	L	GNV	
LAMINARIA	DIGITATA	VINGERWIER	110418	E	L	SJC	AANGESPOELD
LAMINARIA	DIGITATA	VINGERWIER	110419	E	V	TBD	AANGESPOELD
LAMINARIA	DIGITATA	VINGERWIER	110420	E	L	TBD	
HIMANTHALIA	ELONGATA	RIEMWIER	110419	E	L	TBD	
LAMINARIA	HYPERBOREA	(BRUINWIER/PHAEOPHYTA)	110418	2	V	SJC	AANGESPOELD
LAMINARIA	HYPERBOREA	(BRUINWIER/PHAEOPHYTA)	110419	E	V	TBD	AANGESPOELD
LAMINARIA	HYPERBOREA	(BRUINWIER/PHAEOPHYTA)	110420	A	V	TBD	AANGESPOELD
DESMARESTIA	LIGULATA	(BRUINWIER/PHAEOPHYTA)	110416	E	L	ERQ	
PILAYELLA	LITTORALIS	KWASTWIER	110415	A	L	GNV	
PILAYELLA	LITTORALIS	KWASTWIER	110416	A	L	ERQ	
PILAYELLA	LITTORALIS	KWASTWIER	110417	A	L	LVA	
PILAYELLA	LITTORALIS	KWASTWIER	110420	A	L	TBD	
SCYTOSIPHON	LOMENTARIA	SALUSJESWIER	110415	E	L	GNV	
FURCELLARIA	LUMBRICALIS	(BRUINWIER)	110419	E	L	TBD	
SARGASSUM	MUTICUM	JAPANS BESSENWIER	110415	A	L	GNV	
SARGASSUM	MUTICUM	JAPANS BESSENWIER	110417	A	L	LVA	
SARGASSUM	MUTICUM	JAPANS BESSENWIER	110418	A	V	SBO	AANGESPOELD
SARGASSUM	MUTICUM	JAPANS BESSENWIER	110418	A	L	SJC	
SARGASSUM	MUTICUM	JAPANS BESSENWIER	110419	A	L	TBD	
SARGASSUM	MUTICUM	JAPANS BESSENWIER	110420	A	L	TBD	
ASCOPHYLLUM	NODOSUM	KNOTSWIER	110415	E	V	GNV	AANGESPOELD
ASCOPHYLLUM	NODOSUM	KNOTSWIER	110416	E	V	ERQ	
ASCOPHYLLUM	NODOSUM	KNOTSWIER	110417	E	V	LVA	AANGESPOELD
ASCOPHYLLUM	NODOSUM	KNOTSWIER	110418	A	V	SBO	AANGESPOELD
ASCOPHYLLUM	NODOSUM	KNOTSWIER	110419	A	L	TBD	
ASCOPHYLLUM	NODOSUM	KNOTSWIER	110420	A	L	TBD	
SACCORHIZA	POLYSCHIDES	(VINGERWIER)	110416	1	V	ERQ	AANGESPOELD
SACCORHIZA	POLYSCHIDES	(VINGERWIER)	110417	2	V	LVA	AANGESPOELD
SACCORHIZA	POLYSCHIDES	(VINGERWIER)	110418	3	V	SJC	AANGESPOELD
SACCORHIZA	POLYSCHIDES	(VINGERWIER)	110419	E	V	TBD	AANGESPOELD
SACCORHIZA	POLYSCHIDES	(VINGERWIER)	110420	E	V	TBD	AANGESPOELD

LAMINARIA	SACCHARINA	SUIKERWIER	110416	1	V	ERQ	AANGESPOELD
LAMINARIA	SACCHARINA	SUIKERWIER	110417	10	V	LVA	AANGESPOELD
LAMINARIA	SACCHARINA	SUIKERWIER	110418	2	V	SJC	AANGESPOELD
LAMINARIA	SACCHARINA	SUIKERWIER	110419	E	V	TBD	AANGESPOELD
LAMINARIA	SACCHARINA	SUIKERWIER	110420	A	L	TBD	
FUCUS	SERRATUS	GEZAAGDE ZEEIJK	110415	A	L	GNV	
FUCUS	SERRATUS	GEZAAGDE ZEEIJK	110416	A	L	ERQ	
FUCUS	SERRATUS	GEZAAGDE ZEEIJK	110417	A	L	LVA	
FUCUS	SERRATUS	GEZAAGDE ZEEIJK	110418	A	L	SJC	
FUCUS	SERRATUS	GEZAAGDE ZEEIJK	110419	A	L	TBD	
FUCUS	SERRATUS	GEZAAGDE ZEEIJK	110420	M	L	TBD	
HALIDRYIS	SILICUOSA	HAIJWWIER	110418	E	V	SBO	AANGESPOELD
FUCUS	SPIRALIS	KLEINE ZEEIJK	110415	A	L	GNV	
FUCUS	SPIRALIS	KLEINE ZEEIJK	110416	A	L	ERQ	
RALFSIA	VERRUCOSA	(BRUINWIER/PHAEOPHYTA)	110419	A	L	TBD	
RALFSIA	VERRUCOSA	(BRUINWIER/PHAEOPHYTA)	110420	A	L	TBD	
RALFSIA	VERRUCOSA	(BRUINWIER/PHAEOPHYTA)	110420	A	L	TBD	
FUCUS	VESICULOSUS	BLAASWIER	110415	A	L	GNV	
FUCUS	VESICULOSUS	BLAASWIER	110416	A	L	ERQ	
FUCUS	VESICULOSUS	BLAASWIER	110417	A	L	LVA	
FUCUS	VESICULOSUS	BLAASWIER	110418	E	V	SBO	AANGESPOELD
FUCUS	VESICULOSUS	BLAASWIER	110418	A	L	SJC	
FUCUS	VESICULOSUS	BLAASWIER	110419	A	L	TBD	
FUCUS	VESICULOSUS	BLAASWIER	110420	A	L	TBD	

PHYLUM	Rhodophyta (Roodwieren)						
--------	----------------------------	--	--	--	--	--	--

GIGARTINA	ACICULARIS	(ROODWIER/RHODOPHYTA)	110420	E	L	TBD	
LOMENTARIA	ARTICULATA	(ROODWIER/RHODOPHYTA)	110415	E	L	GNV	
LOMENTARIA	ARTICULATA	(ROODWIER/RHODOPHYTA)	110416	1	V	ERQ	
LOMENTARIA	ARTICULATA	(ROODWIER/RHODOPHYTA)	110418	A	L	SJC	
LOMENTARIA	ARTICULATA	(ROODWIER/RHODOPHYTA)	110419	A	L	TBD	
LOMENTARIA	ARTICULATA	(ROODWIER/RHODOPHYTA)	110420	A	L	TBD	
POLYSIPHONIA	BRODIAEI	(ROODWIER/RHODOPHYTA)	110415	E	L	GNV	
POLYSIPHONIA	BRODIAEI	(ROODWIER/RHODOPHYTA)	110416	A	L	ERQ	
DILSEA	CARNOSA	(ROODWIER/RHODOPHYTA)	110419	1	V	TBD	
DILSEA	CARNOSA	(ROODWIER/RHODOPHYTA)	110420	E	V	TBD	
FILOCAMBIUM	CARTILAGINEUM	KAMMETJESWIER	110416	A	L	ERQ	
DUMONTIA	CONFORTA	ROOD DARMWIER	110415	E	L	GNV	
DUMONTIA	CONFORTA	ROOD DARMWIER	110416	E	L	ERQ	
DUMONTIA	CONFORTA	ROOD DARMWIER	110417	E	L	LVA	
DUMONTIA	CONFORTA	ROOD DARMWIER	110418	A	L	SJC	
DUMONTIA	CONFORTA	ROOD DARMWIER	110419	A	L	TBD	
DUMONTIA	CONFORTA	ROOD DARMWIER	110420	A	L	TBD	
SPHAEROCOCCUS	CORONOPHOLIUS	(ROODWIER/RHODOPHYTA)	110418	E	V	SJC	
CHONDRUS	CRISPUS	ERS MOS	110415	E	L	GNV	
CHONDRUS	CRISPUS	ERS MOS	110416	E	L	ERQ	
CHONDRUS	CRISPUS	ERS MOS	110418	A	L	SJC	
CHONDRUS	CRISPUS	ERS MOS	110419	A	L	TBD	
CHONDRUS	CRISPUS	ERS MOS	110420	A	L	TBD	
POLYSIPHONIA	ELONGATA	(ROODWIER/RHODOPHYTA)	110417	A	L	LVA	
SPHIRADIA	FILAMENTOSA	(ROODWIER/RHODOPHYTA)	110419	A	L	TBD	
SPHYRADIA	FILAMENTOSA	(ROODWIER/RHODOPHYTA)	110416	E	L	ERQ	
SPHYRADIA	FILAMENTOSA	(ROODWIER/RHODOPHYTA)	110420	A	L	TBD	
CALLIBLEFARIS	JUBATA	(ROODWIER)	110420	E	V	TBD	AANGESPOELD
POLYSIPHONIA	LANOSA	KLEIN BUISWIER	110415	A	L	GNV	
POLYSIPHONIA	LANOSA	KLEIN BUISWIER	110417	A	L	LVA	OP FUCUS SERRATUS
POLYSIPHONIA	LANOSA	KLEIN BUISWIER	110419	A	L	TBD	OP FUCUS SERRATUS
POLYSIPHONIA	LANOSA	KLEIN BUISWIER	110420	A	L	TBD	
SCYTOSIPHON	LOMENTARIA	SAUSJESWIER	110416	E	L	ERQ	
SCYTOSIPHON	LOMENTARIA	SAUSJESWIER	110420	E	L	TBD	
POLYSIPHONIA	NIGRA	(ROODWIER/RHODOPHYTA)	110415	E	L	GVA	
CORALLINA	OFFICINALIS	KORAALWIER	110415	A	L	GNV	
CORALLINA	OFFICINALIS	KORAALWIER	110416	A	L	ERQ	
CORALLINA	OFFICINALIS	KORAALWIER	110418	A	L	SJC	
CORALLINA	OFFICINALIS	KORAALWIER	110419	A	L	TBD	
GASTROCLONIUM	OVATUM	(ROODWIER/RHODOPHYTA)	110416	1	V	ERQ	
PALMARIA	PALMATA	(ROODWIER/RHODOPHYTA)	110415	E	L	GNV	
PALMARIA	PALMATA	(ROODWIER/RHODOPHYTA)	110416	E	L	ERQ	
PALMARIA	PALMATA	(ROODWIER/RHODOPHYTA)	110417	E	L	LVA	
PALMARIA	PALMATA	(ROODWIER/RHODOPHYTA)	110418	A	L	SJC	
PALMARIA	PALMATA	(ROODWIER/RHODOPHYTA)	110419	A	L	TBD	
PALMARIA	PALMATA	(ROODWIER/RHODOPHYTA)	110420	A	L	TBD	
LAURENCIA	PINNATIFIDA	(ROODWIER/RHODOPHYTA)	110415	A	L	GNV	

LAURENCIA	PINNATIFIDA	(ROODWIER/RHODOPHYTA)	[#] 110418	A	L	SIC	
LAURENCIA	PINNATIFIDA	(ROODWIER/RHODOPHYTA)	[#] 110419	A	L	TBD	
LAURENCIA	PINNATIFIDA	(ROODWIER/RHODOPHYTA)	[#] 110420	A	L	TBD	
AHFELTIA	PLICATA	(ROODWIER/RHODOPHYTA)	[#] 110415	E	L	GNV	
HETEROSIPHONIA	PLUMOSA	(ROODWIER/RHODOPHYTA)	[#] 110415	E	L	GNV	
HETEROSIPHONIA	PLUMOSA	(ROODWIER/RHODOPHYTA)	[#] 110417	A	L	LVA	
PHYMATOLITHON	POLYMORPHA	(KALKKORSTWIER)	[#] 110419	A	L	TBD	
PHYMATOLITHON	POLYMORPHA	(KALKKORSTWIER)	[#] 110420	A	L	TBD	
PHYMATOLITHON	POLYMORPHUM	(KALKKORSTWIER)	[#] 110415	A	L	GNV	
NITOPHYLLUM	PUNCTATUM	(ROODWIER/RHODOPHYTA)	[#] 110416	1	V	ERQ	
PORPHYRA	PURPUREA	PURPERWIER	[#] 110416	E	V	ERQ	AANGESPOELD
PORPHYRA	PURPUREA	PURPERWIER	[#] 110417	A	L	LVA	
CYSTOCLONIUM	PURPUREUM	(ROODWIER)	[#] 110417	A	L	LVA	
CYSTOCLONIUM	PURPUREUM	(ROODWIER)	[#] 110418	A	L	SIC	
CRYPTOCLERA	RAMOSA	(ROODWIER/RHODOPHYTA)	[#] 110416	E	V	ERQ	
KALLYMENIA	RENIFORMIS	(ROODWIER/RHODOPHYTA)	[#] 110419	1	V	TBD	
KALLYMENIA	RENIFORMIS	(ROODWIER/RHODOPHYTA)	[#] 110420	1	V	TBD	
POLYDES	ROTUNDUS	(ROODWIER/RHODOPHYTA)	[#] 110420	E	L	TBD	ZEER LAAG IN GETIJDENGEBIED
HILDENBRANDIA	RUBRA	ROOD KALKKORSTWIER	[#] 110415	E	L	GNV	
HILDENBRANDIA	RUBRA	ROOD KALKKORSTWIER	[#] 110420	A	L	TBD	
CERAMIUM	RUBRUM	HORENTJESWIER	[#] 110415	A	L	GNV	
CERAMIUM	RUBRUM	HORENTJESWIER	[#] 110418	A	L	SIC	
CERAMIUM	RUBRUM	HORENTJESWIER	[#] 110419	A	L	TBD	
DELESSERIA	SANGUINEA	BLOEDRODE ZEEZURING	[#] 110419	2	V	TBD	
GELIDIUM	SESQUIPEDALE	(ROODWIER/RHODOPHYTA)	[#] 110415	E	L	GVA	
LITHOTHAMNION	SPEC.	(KALKKORSTWIER)	[#] 110416	A	L	ERQ	
POLYSIPHONIA	SPEC.	(ROODWIER/RHODOPHYTA)	[#] 110415	E	L	GNV	
POLYSIPHONIA	SPEC.	(BUISESWIER)	[#] 110416	A	L	ERQ	
POLYSIPHONIA	SPEC.	(BUISESWIER)	[#] 110417	A	L	LVA	
POLYSIPHONIA	SPEC.	(ROODWIER/RHODOPHYTA)	[#] 110418	E	L	SIC	
POLYSIPHONIA	SPEC.	(BUISESWIER)	[#] 110419	A	L	TBD	
MASTOCARPUS	STELLATUS	KERNWIER	[#] 110420	A	L	TBD	
PORPHYRA	UMBILICALIS	NAVELWIER	[#] 110419	A	L	TBD	
GRACILARIA	VERRUCOSA	(ROODWIER/RHODOPHYTA)	[#] 110415	A	L	GNV	
CHYLOCLADIA	VERTICILLATA	(ROODWIER/RHODOPHYTA)	[#] 110416	E	L	ERQ	
CHYLOCLADIA	VERTICILLATA	(ROODWIER/RHODOPHYTA)	[#] 110417	E	L	LVA	
CHYLOCLADIA	VERTICILLATA	(ROODWIER/RHODOPHYTA)	[#] 110420	E	L	TBD	

PHYLUM	Spermatophyta (Zaadplanten)						
--------	--------------------------------	--	--	--	--	--	--

ZOSTERA	NANA	(ZEEGRAS)	[#] 110419	M	L	TBD	TOT 45 CM LANG
ZOSTERA	SPEC.	(ZEEGRAS)	[#] 110418	A	L	SIC	TOT 30 CM LANG

PHYLUM	Porifera (Sponsen)						
--------	-----------------------	--	--	--	--	--	--

TETHYA	AURANTIUM	(SPONS)	[#] 110420	[#] 1	L	TBD	
CLIONA	CELATA	BOORSPONS	[#] 110415	E		GNV	IN KLEP VAN GLYCYMERIS GLYCYMERIS
CLIONA	CELATA	BOORSPONS	[#] 110416	E		ERQ	IN KLEP VAN OSTREA EDULIS
CLIONA	CELATA	BOORSPONS	[#] 110418	E		SIC	IN KLEP VAN GLYCYMERIS GLYCYMERIS
SUBERITES	DOMUNCULA	VIJGSPONS	[#] 110415	2	V	GNV	
SUBERITES	DOMUNCULA	VIJGSPONS	[#] 110417	1	V	LVA	
HALICHONDRIA	PANICEA	GEWONE BROODSPONS	[#] 110415	A	L	GNV	
HALICHONDRIA	PANICEA	GEWONE BROODSPONS	[#] 110416	A	L	ERQ	
HALICHONDRIA	PANICEA	GEWONE BROODSPONS	[#] 110417	E	L	LVA	
HALICHONDRIA	PANICEA	GEWONE BROODSPONS	[#] 110418	E	L	SIC	
HALICHONDRIA	PANICEA	GEWONE BROODSPONS	[#] 110419	E	L	TBD	
HALICHONDRIA	PANICEA	GEWONE BROODSPONS	[#] 110420	E	L	TBD	

PHYLUM	Cnidaria (Neteldieren)						
--------	---------------------------	--	--	--	--	--	--

KLASSE	Hydrozoa (Hydroïdpoliepen)						
--------	-------------------------------	--	--	--	--	--	--

SERTULARIA	CUPRESSINA	ZEECPRES	[#] 110415	A	V	GNV	
DYNAMENA	PUMILA	KLEIN TANDHOORNKORAAL	[#] 110417	A	L	LVA	OP FUCUS SERRATUS

KLASSE	Anthozoa (Bloemdieren)						
--------	---------------------------	--	--	--	--	--	--

ACTINIA	EQUINA	PAARDEANEMOON	[#] 110415	E	L	GNV	
ACTINIA	EQUINA	PAARDEANEMOON	[#] 110416	E	L	ERQ	

ACTINIA	EQUINA	PAARDEANEMOON	110417	E	L	LVA	
ACTINIA	EQUINA	PAARDEANEMOON	110419	E	L	TBD	
CALLIACTIS	PARASITICA	(ANEMOON/ANTHOZOA)	110419	4	L	TBD	LEVEND OP BUCCINUM UNDATUM
CALLIACTIS	PARASITICA	(ANEMOON/ANTHOZOA)	110420	3	L	TBD	OP BUCCINUM UNDATUM
SAGARTIA	TROGLODYTES	SLIBANEMOON	110415	E	L	GNV	
ANEMONIA	VIRIDIS	WASROOS	110416	E	L	ERQ	
ANEMONIA	VIRIDIS	WASROOS	110417	E	L	LVA	
ANEMONIA	VIRIDIS	WASROOS	110418	E	L	SJC	
ANEMONIA	VIRIDIS	WASROOS	110419	A	L	TBD	
ANEMONIA	VIRIDIS	WASROOS	110420	E	L	TBD	
PHYLUM		Platyhelminthes (Platwormen)					
CONVOLUTA	ROSCOFIENSIS	(GROENE PLATWORM)	110420	M	L	TBD	IN MIDDEDEEL VAN GETUJDEGBIED
PHYLUM		Sipunculida (Wormen)					
SIPUNCULUS	NAVUS	(SIPUNCULIDE WORM)	110419	1	L	TBD	
PHYLUM		Annelida (Ringwormen)					
SABELLARIA	ALVEOLATA	(RINGWORM/ANNELIDA)	110415	M	L	GNV	
SABELLARIA	ALVEOLATA	(RINGWORM/ANNELIDA)	110419	E	L	TBD	
SABELLARIA	ALVEOLATA	(RINGWORM/ANNELIDA)	110420	1	L	TBD	LEGE KOKER
SPIRORBIS	BOREALIS	SPIRAALKOKERWORM	110416	A	L	ERQ	OP FUCUS SERRATUS
SPIRORBIS	BOREALIS	SPIRAALKOKERWORM	110418	A	L	SJC	OP FUCUS SERRATUS
SPIRORBIS	BOREALIS	SPIRAALKOKERWORM	110419	A	L	TBD	OP FUCUS SERRATUS
SPIRORBIS	BOREALIS	SPIRAALKOKERWORM	110420	A	L	TBD	
LANICE	CONCHILEGA	SCHELPKOKERWORM	110415	E	L	GNV	
LANICE	CONCHILEGA	SCHELPKOKERWORM	110416	A	L	ERQ	
LANICE	CONCHILEGA	SCHELPKOKERWORM	110417	A	L	LVA	
LANICE	CONCHILEGA	SCHELPKOKERWORM	110418	A	L	SJC	
ARENICOLA	DEFODIENS	(ZEEPIER)	110416	A	L	ERQ	ZWARTE ZANDHOOPIES
ARENICOLA	MARINA	ZEEPIER	110415	A	L	GNV	
ARENICOLA	MARINA	ZEEPIER	110417	A	L	LVA	
ARENICOLA	MARINA	ZEEPIER	110418	E	L	SJC	
ARENICOLA	MARINA	ZEEPIER	110419	A	L	TBD	
ARENICOLA	MARINA	ZEEPIER	110420	E	L	TBD	
SABELLA	PAVONINA	(BORSTELWORM/ANNELIDA)	110416	1	L	ERQ	
SABELLA	PAVONINA	(BORSTELWORM/ANNELIDA)	110417	3	L	LVA	
SABELLA	PAVONINA	(BORSTELWORM/ANNELIDA)	110418	3	L	SJC	
SABELLA	PAVONINA	(BORSTELWORM/ANNELIDA)	110419	1	L	TBD	
NEREIS	SPEC	(BORSTELWORM/ANNELIDA)	110419	1	L	TBD	
POMATOCEROS	TRIQUETER	DRIEKANTIGE KALKKOKERWOR	110416	A	L	ERQ	
POMATOCEROS	TRIQUETER	DRIEKANTIGE KALKKOKERWOR	110417	A	L	LVA	
POMATOCEROS	TRIQUETER	DRIEKANTIGE KALKKOKERWOR	110420	A	L	TBD	
CHAETOPTERUS	VARIOPEDATUS	PERKAMENTKOKERWORM	110416	1	V	ERQ	LEGE KOKER
EULALIA	VIRIDIS	(BORSTELWORM/ANNELIDA)	110416	1	V	ERQ	LEGSEL
PHYLUM		Mollusca (Weekdieren)					
KLASSE		Polyplacophora (Keverslakken)					
LEPIDOCHITONA	CINEREA	ASGRAUWE KEVERSLAK	110417	E	L	LVA	
LEPIDOCHITONA	CINEREA	ASGRAUWE KEVERSLAK	110418	1	L	SJC	
LEPIDOCHITONA	CINEREA	ASGRAUWE KEVERSLAK	110419	A	L	TBD	
LEPIDOCHITONA	CINEREA	ASGRAUWE KEVERSLAK	110420	E	L	TBD	
ACANTHOCHITONA	FASCICULARIS	GROTE BORSTELKEVERSLAK	110416	3	L	ERQ	
ACANTHOCHITONA	FASCICULARIS	GROTE BORSTELKEVERSLAK	110418	1	L	SJC	
ACANTHOCHITONA	FASCICULARIS	GROTE BORSTELKEVERSLAK	110420	1	L	TBD	
KLASSE		Scaphopoda (Stoottanden)					
DENTALIUM	VULGARE	ZWAKGERIBDE OLI'FANTSTAND	110415	E	V	GNV	
DENTALIUM	VULGARE	ZWAKGERIBDE OLI'FANTSTAND	110418	E	L	SJC	
DENTALIUM	VULGARE	ZWAKGERIBDE OLI'FANTSTAND	110419	2	L+V	TBD	1 LEVEND

KLASSE

Gastropoda
(Slakken)

OCINEBRINA	ACICULATA		110420	E	L	TBD	ONDER ROTSEN
NATICA	ALDERI	GLANZENDE TEPELHOREN	110417	5	L	LVA	1 LEVEND EX. + 4 EILEGSELS (IN ALCOHOL)
NATICA	ALDERI	GLANZENDE TEPELHOREN	110418	1	L	SJC	
NATICA	ALDERI	GLANZENDE TEPELHOREN	110419	E	L	TBD	E LEVEND + EILEGSELS (IN ALCOHOL)
NATICA	ALDERI	GLANZENDE TEPELHOREN	110420	A	L+V	LVA	E LEVEND + A EILEGSELS V (IN ALCOHOL)
PHILINE	APERTA	SCHIEPIE	110417	2	V	TBD	1 IN GRUIS
PHILINE	APERTA	SCHIEPIE	110418	1	L	SJC	
TRIVIA	ARCTICA	GEWOON KOFFIEBOONTJE	110416	1	L	ERQ	
TRIVIA	ARCTICA	GEWOON KOFFIEBOONTJE	110417	E	L	LVA	
TRIVIA	ARCTICA	GEWOON KOFFIEBOONTJE	110418	E	L	SJC	
TRIVIA	ARCTICA	GEWOON KOFFIEBOONTJE	110419	2	V	TBD	IN AANSPOESEL
TRIVIA	ARCTICA	GEWOON KOFFIEBOONTJE	110420	E	L	TBD	
PATELLA	ASPERSA	RUWE SCHAALHOREN	110417	E	V	LVA	
PATELLA	ASPERSA	RUWE SCHAALHOREN	110418	E	V	SJC	
HELIX	ASPERSA	SEGRUJNSLAK	110415	E	L	GNV	
CHAUUVETIA	BRUNNEA	DWERGWULK	110417	E	L	LVA	OP ZEEGRAS
CHAUUVETIA	BRUNNEA	DWERGWULK	110419	E	L	TBD	OP ZEEGRAS
NATICA	CATENA	GEWONE TEPELHOREN	110415	E	L+V	GNV	1 LEVEND EX +10 LEGSELS
NATICA	CATENA	GEWONE TEPELHOREN	110417	E	V	LVA	
NATICA	CATENA	GEWONE TEPELHOREN	110418	1	L	SJC	
NATICA	CATENA	GEWONE TEPELHOREN	110420	E	V	TBD	EILEGSELS
CALYPTRAEA	CHINENSIS	CHINEES HOEDJE	110415	E	V	GNV	
CALYPTRAEA	CHINENSIS	CHINEES HOEDJE	110417	E	L+V	LVA	3 LEVEND + E VERS
CALYPTRAEA	CHINENSIS	CHINEES HOEDJE	110418	E	L	SJC	
CALYPTRAEA	CHINENSIS	CHINEES HOEDJE	110419	A	L	TBD	
CALYPTRAEA	CHINENSIS	CHINEES HOEDJE	110420	A	L	TBD	
GIBBULA	CINERARIA	ASGRAUWETOLHOREN	110416	A	L	ERQ	
GIBBULA	CINERARIA	ASGRAUWETOLHOREN	110417	E	V	LVA	
GIBBULA	CINERARIA	ASGRAUWETOLHOREN	110419	A	L	TBD	
GIBBULA	CINERARIA	ASGRAUWETOLHOREN	110420	E	L	TBD	
CYTHARELLA	COARCTATA	(TRAPGEVEL)	110417	1	L	LVA	IN GRUIS
TURRITELLA	COMMUNIS	PENHOREN	110419	20	L+V	TBD	
MANGELIA	COSTATA	(TRAPGEVEL)	110420	1	L	TBD	ONDER STEEN
MANZONIA	CRASSA	NAVELGROEFHOREN	110417	E	L	LVA	IN GRUIS
PATELLA	DEPRESSA	GEXLEURDE SCHAALHOREN	110417	E	L	LVA	
OCENEBRA	ERINACEA	STEKELHOREN	110415	E	L	GNV	
OCENEBRA	ERINACEA	STEKELHOREN	110416	A	L	ERQ	OOK 1 EX. MET EILEGSELS
OCENEBRA	ERINACEA	STEKELHOREN	110417	E	L	LVA	
OCENEBRA	ERINACEA	STEKELHOREN	110418	E	L	SJC	
OCENEBRA	ERINACEA	STEKELHOREN	110419	E	L	TBD	
OCENEBRA	ERINACEA	STEKELHOREN	110420	E	L	TBD	
AURICULINELLA	EROSA	WIT MUZEOORTJE	110417	1	L	LVA	IN GRUIS; = LEUCOPHYTIA BIDENTATA
CREPIDULA	FORNICATA	MUULTJE	110415	A	L	GNV	KETENS
CREPIDULA	FORNICATA	MUULTJE	110417	A	L	LVA	KETENS
CREPIDULA	FORNICATA	MUULTJE	110416	A	L	ERQ	KETENS
CREPIDULA	FORNICATA	MUULTJE	110418	E	V	SBO	
CREPIDULA	FORNICATA	MUULTJE	110418	A	L	SJC	KETENS
CREPIDULA	FORNICATA	MUULTJE	110419	E	L	TBD	
CREPIDULA	FORNICATA	MUULTJE	110420	E	L	TBD	
EATONINA	FULGIDA	GESTREEPTE DWERGHOREN	110420	E	L	TBD	IN WIEREN
DIODORA	GRAECA	SLEUTELGATHOREN	110416	1	L	ERQ	
DIODORA	GRAECA	SLEUTELGATHOREN	110417	1	L	LVA	
DIODORA	GRAECA	SLEUTELGATHOREN	110418	1	L	SJC	OOD
RISSOA	GUERINII	SPITSE DRUHFHOREN	110417	E	L	LVA	IN WIEREN EN OP ZEEGRAS (LE VERDELET)
RISSOA	GUERINII	SPITSE DRUHFHOREN	110420	E	L	TBD	IN WIEREN EN OP ZEEGRAS
NASSARIUS	INCRASSATUS	VERDIKTE FUIKHOREN	110416	E	L	ERQ	
NASSARIUS	INCRASSATUS	VERDIKTE FUIKHOREN	110417	E	L	LVA	ONDER STENEN EN TUSSEN ZEEGRAS, E IN GRUIS
NASSARIUS	INCRASSATUS	VERDIKTE FUIKHOREN	110418	1	L	SJC	OOD
NASSARIUS	INCRASSATUS	VERDIKTE FUIKHOREN	110419	E	L	TBD	TUSSEN ZEEGRAS
NASSARIUS	INCRASSATUS	VERDIKTE FUIKHOREN	110420	E	L	TBD	TUSSEN ZEEGRAS
ALVANIA	LACTEA	MELKWITTE TRALEDRUHFHOREN	110417	A	L	LVA	IN GRUIS
TURBONILLA	LACTEA	MELKWITTE PRIEMHOREN	110419	E	L	TBD	TUSSEN ZEEGRAS
NUCELLA	LAPILLUS	PURPERSLAK	110415	A	L	ERQ	OOK 1 EILEGSEL
NUCELLA	LAPILLUS	PURPERSLAK	110415	A	L	GNV	
NUCELLA	LAPILLUS	PURPERSLAK	110417	A	L	LVA	
NUCELLA	LAPILLUS	PURPERSLAK	110418	A	L	SJC	
NUCELLA	LAPILLUS	PURPERSLAK	110419	A	L	TBD	
NUCELLA	LAPILLUS	PURPERSLAK	110420	A	L	TBD	
LAMELLARIA	LATENS	KLEIN GLASMUULTJE	110417	2	L	LVA	
SCAPHANDER	UIGNARIUS	(GASTROPODA)	110419	1	L	TBD	
RISSOA	ULACINA	GESTIPPelde DRUHFHOREN	110417	E	L	LVA	IN WIEREN EN OP ZEEGRAS (LE VERDELET)
RISSOA	ULACINA	GESTIPPelde DRUHFHOREN	110420	E	L	TBD	IN WIEREN EN OP ZEEGRAS

RAPHITOMA	LINEARIS	RUWE TRAPGEVEL	110416	3	L	ERQ	
RAPHITOMA	LINEARIS	RUWE TRAPGEVEL	110418	1	L	SJC	
MONODONTA	LINEATA	(TANDTOLHOREN)	110415	A	L	GNV	
MONODONTA	LINEATA	(TANDTOLHOREN)	110416	A	L	ERQ	
MONODONTA	LINEATA	(TANDTOLHOREN)	110417	A	L	LVA	
MONODONTA	LINEATA	(TANDTOLHOREN)	110418	A	L	SJC	
MONODONTA	LINEATA	(TANDTOLHOREN)	110419	A	L	TBD	
LITTORINA	LITTOREA	GEWONE ALIKRUIK	110415	E	L	GNV	
LITTORINA	LITTOREA	GEWONE ALIKRUIK	110416	E	L	ERQ	
LITTORINA	LITTOREA	GEWONE ALIKRUIK	110417	A	L	LVA	
LITTORINA	LITTOREA	GEWONE ALIKRUIK	110418	A	L	SJC	
LITTORINA	LITTOREA	GEWONE ALIKRUIK	110419	E	L	TBD	
LITTORINA	LITTOREA	GEWONE ALIKRUIK	110420	E	L	TBD	
GIBBULA	MAGUS	GEKNOBBELDE TOLHOREN	110415	E	V	GNV	
GIBBULA	MAGUS	GEKNOBBELDE TOLHOREN	110417	E	L+V	LVA	1 LEVEND
GIBBULA	MAGUS	GEKNOBBELDE TOLHOREN	110418	E	L	SBO	
GIBBULA	MAGUS	GEKNOBBELDE TOLHOREN	110418	E	L	SJC	
GIBBULA	MAGUS	GEKNOBBELDE TOLHOREN	110419	A	L	TBD	
GIBBULA	MAGUS	GEKNOBBELDE TOLHOREN	110420	A	L	TBD	
RISSEO	MEMBRANACEA F LABIOSA	DUNSCHALIGE DRIJFHOREN	110417	E	L	LVA	OP ZEEGRAS
RISSEO	MEMBRANACEA	VLEZIGE DRIJFHOREN	110418	E	L	SJC	IN WI'EREN EN OP ZEEGRAS
RISSEO	MEMBRANACEA	VLEZIGE DRIJFHOREN	110417	E	L	LVA	IN GRUIS
RISSEO	MEMBRANACEA F LABIOSA	DUNSCHALIGE DRIJFHOREN	110419	E	L	TBD	OP ZEEGRAS
TRIVIA	MONACHA	GEVLEKT KOFFIEBOONTJE	110417	E	L	LVA	
TRIVIA	MONACHA	GEVLEKT KOFFIEBOONTJE	110418	E	L	SJC	
TRIVIA	MONACHA	GEVLEKT KOFFIEBOONTJE	110420	E	L	TBD	
MYOSOTELLA	MYOSOTIS	MUIZEOORTJE	110417	E	L	LVA	IN GRUIS
MYOSOTELLA	MYOSOTIS	MUIZEOORTJE	110418	1	V	SBO	
HAMINOEA	NAVICULA	(GASTROPODA)	110420	1	L	TBD	OUD
LITTORINA	NERITODES	KLEINE ALIKRUIK	110415	E	L	GNV	
LITTORINA	NIGROLINEATA	GESTREEPTE ALIKRUIK	110416	E	L	ERQ	
LITTORINA	NIGROLINEATA	GESTREEPTE ALIKRUIK	110419	A	L	TBD	
LITTORINA	OBTUSATA	STOMPE ALIKRUIK	110416	E	L	ERQ	
LITTORINA	OBTUSATA	STOMPE ALIKRUIK	110417	E	L+V	LVA	
LITTORINA	OBTUSATA	STOMPE ALIKRUIK	110418	E	L	SJC	
LITTORINA	OBTUSATA	STOMPE ALIKRUIK	110419	E	L	TBD	
LITTORINA	OBTUSATA	STOMPE ALIKRUIK	110420	E	L	TBD	
LACUNA	PALLIDULA	BLEKE SCHEEFHOREN	110416	1	L	ERQ	
LACUNA	PALLIDULA	BLEKE SCHEEFHOREN	110417	E	L	LVA	IN GRUIS
AEOLIDIA	PAPILLOSA	GROTE VLOKSLAK	110416	1	L	ERQ	
AEOLIDIA	PAPILLOSA	GROTE VLOKSLAK	110419	1	V	TBD	EILEGSEL
LACUNA	PARVA	KLEINE SCHEEFHOREN	110419	E	L	TBD	OP ZEEGRAS
RISSEO	PARVA	KLEINE DRIJFHOREN	110417	A	L	LVA	IN WI'EREN (ILE VERDELET) + IN GRUIS OP STRAND
RISSEO	PARVA	GEWONE DRIJFHOREN	110418	A	L	SJC	IN WI'EREN EN OP ZEEGRAS
RISSEO	PARVA	GEWONE DRIJFHOREN	110420	A	L	TBD	IN WI'EREN EN OP ZEEGRAS
HELCION	PELLUCIDUM	BLAUWGESTREEPTE SCHAALH.	110417	1	L	LVA	
GIBBULA	PENNANTI	GEVLAMDE TOLHOREN	110416	A	L	ERQ	
GIBBULA	PENNANTI	GEVLAMDE TOLHOREN	110418	A	L	SJC	
GIBBULA	PENNANTI	GEVLAMDE TOLHOREN	110419	A	L	TBD	
GIBBULA	PENNANTI	GEVLAMDE TOLHOREN	110420	A	L	TBD	
APORRHAIIS	PESPELEGANI	PELIKAANSVOET	110419	1	L	TBD	
THEBA	PISANA	ZANDSLAK	110415	E	L	GNV	
SKENEOPSIS	PLANORBIS	ZEEPOSTHOREN	110419	1	L	TBD	
ODOSTOMIA	PLICATA	SLANKE TANDHOREN	110419	2	L	TBD	TUSSEN ZEEGRAS
MANGELIA	POWISIANA	(TRAPGEVEL)	110417	1	L	LVA	
MANGELIA	POWISIANA	(TRAPGEVEL)	110418	1	L	SJC	
ARCHIDORIS	PSEUDOARGUS	(STERSLAK)	110416	2	L	ERQ	
ARCHIDORIS	PSEUDOARGUS	(NAAKTSLAK)	110418	1	L	SJC	GEEL-ORANJE
ARCHIDORIS	PSEUDOARGUS	(STERSLAK)	110419	1	L	TBD	
TRICOLIA	PULLUS PICTA	DEKSELHOREN	110417	A	L	LVA	IN ZEEW'IER (ILE VERDELET); OOK A IN GRUIS
TRICOLIA	PULLUS PICTA	DEKSELHOREN	110418	E	L	SJC	IN ZEEW'IER EN ZEEGRASVELDEN
TRICOLIA	PULLUS PICTA	DEKSELHOREN	110419	E	L	TBD	IN ZEEW'IER
APLYSIA	PUNCTATA	ZEEHAAS	110418	1	L	SJC	IN ZEEGRAS
NASSARIUS	PYGMAEUS	KLEINE FUIKHOREN	110416	1	L	ERQ	OUD
BITTIUM	RETICULATUM	NAALDJIE	110415	E	L	GNV	OUD
BITTIUM	RETICULATUM	NAALDJIE	110417	A	L	LVA	IN GRUIS
BITTIUM	RETICULATUM	NAALDJIE	110418	A	L	SJC	IN GRUIS
NASSARIUS	RETICULATUS	GEVLOCHTEN FUIKHOREN	110415	E	L	GNV	
NASSARIUS	RETICULATUS	GEVLOCHTEN FUIKHOREN	110416	A	L	ERQ	
NASSARIUS	RETICULATUS	GEVLOCHTEN FUIKHOREN	110417	A	L	LVA	
NASSARIUS	RETICULATUS	GEVLOCHTEN FUIKHOREN	110418	A	L	SJC	OOK EILEGSELS
NASSARIUS	RETICULATUS	GEVLOCHTEN FUIKHOREN	110419	A	L	TBD	OOK EILEGSELS
NASSARIUS	RETICULATUS	GEVLOCHTEN FUIKHOREN	110420	A	L	TBD	OOK EILEGSELS
BARLEEIA	RUBRA	(BANDHOREN)	110420	E	L	TBD	IN ZEEW'IER EN ZEEGRASVELDEN
LITTORINA	SAXATILIS	RUWE ALIKRUIK	110415	E	L	GNV	

LITTORINA	SAXATILIS	RUW'E ALIKRUIK	110416	E	L	ERQ	
LITTORINA	SAXATILIS	RUW'E ALIKRUIK	110419	A	L	TBD	
ODOSTOMIA	SCALARIS	MOSSELSURPER	110419	1	L	TBD	OP ZEEGRAS
ONOBA	SEMICOSTATA	GERIBDE GORDELHOREN	110417	1	L	LVA	OP ZEEGRAS
ONOBA	SEMICOSTATA	GERIBDE GORDELHOREN	110419	1	L	TBD	OP ZEEGRAS
ALVANIA	SEMISTRATA	GESTREEPTE TRALIEDRIJFHOREN	110417	E	L	LVA	OP ZEEGRAS
ALVANIA	SEMISTRATA	GESTREEPTE TRALIEDRIJFHOREN	110419	1	L	TBD	OP ZEEGRAS
APLYSIA	SPEC.	(ZEEHAAS)	110416	1	L	ERQ	
APLYSIA	SPEC.	(ZEEHAAS)	110418	1	L	SJC	OP ZEEGRAS
CIRCULUS	STRIATUS	PLATTE CIRKELHOREN	110419	1	L	TBD	OP ZEEGRAS
JUJUBINUS	STRIATUS	VLAKKE KEGELTOLHOREN	110418	E	L+V	SJC	IN ZEEW'IER EN ZEEGRASVELDEN
JUJUBINUS	STRIATUS	VLAKKE KEGELTOLHOREN	110419	E	L	TBD	IN ZEEW'IER
JUJUBINUS	STRIATUS	VLAKKE KEGELTOLHOREN	110420	E	V	TBD	
TORNUS	SUBCARINATUS	GEKIELDE CIRKELSLAK	110417	1	L	LVA	IN GRU/S
CINGULA	TRIFASCIATA	STREEPHOREN	110417	E	L	LVA	IN GRU/S
RETUSA	TRUNCATULA	GEKNOTTE OUBLIEHOREN	110417	1	L	LVA	OP ZEEGRAS
RETUSA	TRUNCATULA	GEKNOTTE OUBLIEHOREN	110419	E	L	TBD	OP ZEEGRAS
HALIOTIS	TUBERCULATA	ZEE-OOR	110418	1	L	SBO	OUO
HALIOTIS	TUBERCULATA	ZEE-OOR	110418	1	L	SJC	OUO
HALIOTIS	TUBERCULATA	ZEE-OOR	110419	3	V	TBD	2 VERS + 1 OUD
HALIOTIS	TUBERCULATA	ZEE-OOR	110420	2	L	TBD	1 LEVEND + 1 OUD
CERITHIOPSIS	TUBERCULARIS	BRU'NE SPONSHOREN	110417	1	L	LVA	TUSSEN ZEEW'IER
HYDROBIA	ULVAE	WADSLAKJE	110417	E	L	LVA	IN GRU/S
BARLEEIA	UNI-FASCIATA	BANDHOREN	110417	1	L	LVA	OP ZEEGRAS
BARLEEIA	UNI-FASCIATA	BANDHOREN	110419	E	L	TBD	OP ZEEGRAS
GIBBULA	UMBILICALIS	GENAVELDE TOLHOREN	110415	A	L	GNV	
GIBBULA	UMBILICALIS	GENAVELDE TOLHOREN	110416	A	L	ERQ	
GIBBULA	UMBILICALIS	GENAVELDE TOLHOREN	110417	A	L	LVA	
GIBBULA	UMBILICALIS	GENAVELDE TOLHOREN	110419	A	L	TBD	
BUCCINUM	UNDATUM	WULK	110415	E	V	GNV	OUDE SCHELPE + E LEGSELS VERS
BUCCINUM	UNDATUM	WULK	110416	E	L	ERQ	OOK E LEGSELS VERS
BUCCINUM	UNDATUM	WULK	110417	E	V	LVA	OOK E LEGSELS VERS
BUCCINUM	UNDATUM	WULK	110418	E	V	SBO	ELEGSELS
BUCCINUM	UNDATUM	WULK	110418	E	V	SJC	OOK E LEGSELS VERS
BUCCINUM	UNDATUM	WULK	110419	E	L	TBD	
BUCCINUM	UNDATUM	WULK	110420	1	L	TBD	
LACUNA	VINCTA	GEWONE SCHEEFHOREN	110417	E	L	LVA	IN GRU/S
CERNUELLA	VIRGATA	BOLLE DUNSCHAL	110415	E	L	GNV	
ACMAEA	VIIRGINEA	SCHOTELTJE	110419	2	L	TBD	
PATELLA	VULGATA	GEWONE SCHAALHOREN	110415	A	L	GNV	
PATELLA	VULGATA	GEWONE SCHAALHOREN	110416	A	L	ERQ	
PATELLA	VULGATA	GEWONE SCHAALHOREN	110417	A	L	LVA	
PATELLA	VULGATA	GEWONE SCHAALHOREN	110418	E	V	SBO	
PATELLA	VULGATA	GEWONE SCHAALHOREN	110418	A	L	SJC	
PATELLA	VULGATA	GEWONE SCHAALHOREN	110419	A	L	TBD	
PATELLA	VULGATA	GEWONE SCHAALHOREN	110420	A	L	TBD	
CALLIOSTOMA	ZIZYPHINUM	PRIKTOLHOREN	110415	1	L	GNV	
CALLIOSTOMA	ZIZYPHINUM	PRIKTOLHOREN	110416	E	L	ERQ	
CALLIOSTOMA	ZIZYPHINUM	PRIKTOLHOREN	110417	E	L	LVA	
CALLIOSTOMA	ZIZYPHINUM	PRIKTOLHOREN	110418	E	L	SJC	
CALLIOSTOMA	ZIZYPHINUM	PRIKTOLHOREN	110419	E	L	TBD	
CALLIOSTOMA	ZIZYPHINUM	PRIKTOLHOREN	110420	E	L	TBD	

KLASSE		Bivalvia (Tweekleppigen)					
MODIOLUS	ADRIATICUS	(PAARDEMOSSEL)	110415	E		GNV	OUDE KLEPPEN
MODIOLUS	ADRIATICUS	(PAARDEMOSSEL)	110418	1		SJC	OUDE KLEP
ABRA	ALBA	WITTE DUNSCHAL	110418	1	V	SJC	DOUBLET
ABRA	ALBA	WITTE DUNSCHAL	110420	1	V	TBD	DOUBLET
LUTRARIA	ANGUSTIOR	GEREKTE SLIJKSCHELP	110416	2		ERQ	DOUBLETTEN
LUTRARIA	ANGUSTIOR	GEREKTE SLIJKSCHELP	110419	A	L+V	TBD	A LEVEND + V DOUBLETTEN
LUTRARIA	ANGUSTIOR	GEREKTE SLIJKSCHELP	110420	E	V	TBD	DOUBLETTEN
ENSIS	ARCUATUS	GROTE ZWAARSCHEDE	110415	A	V	GNV	DOUBLETTEN
ENSIS	ARCUATUS	GROTE ZWAARSCHEDE	110417	A	V	LVA	DOUBLETTEN
ENSIS	ARCUATUS	GROTE ZWAARSCHEDE	110418	1	V	SBO	DOUBLET
ENSIS	ARCUATUS	GROTE ZWAARSCHEDE	110418	A	V	SJC	DOUBLETTEN
ENSIS	ARCUATUS	GROTE ZWAARSCHEDE	110419	A	L+V	TBD	A LEVEND (ENKELE IN ALCOHOL) + DOUBLETTEN
ENSIS	ARCUATUS	GROTE ZWAARSCHEDE	110420	A	L+V	TBD	A LEVEND + V DOUBLETTEN
PAPHIA	AUREA	GOUDEN TAPIJTSCHHELP	110417	E	L+V	LVA	DOUBLETTEN
PAPHIA	AUREA	GOUDEN TAPIJTSCHHELP	110418	A	L+V	SJC	DOUBLETTEN
PAPHIA	AUREA	GOUDEN TAPIJTSCHHELP	110419	A	L+V	TBD	A LEVEND + V DOUBLETTEN
PAPHIA	AUREA	GOUDEN TAPIJTSCHHELP	110420	A	V	TBD	DOUBLETTEN
MACOMA	BALTHICA	NONNETJE	110418	1	V	SJC	DOUBLET

BARNEA	CANDIDA	WITTE BOORMOSSEL	110415	1	V	GNV	LOSSE KLEP
BARNEA	CANDIDA	WITTE BOORMOSSEL	110418	A		SIC	OUDE DOUBLETEN IN SITU
VENUS	CASINA	(VENUSSCHELP)	110419	5	L+V	TBD	4 LEVEND + 1 DOUBLET V
VENUS	CASINA	(VENUSSCHELP)	110420	1	L	TBD	
CALLISTA	CHIONE	BRUINE VENUSSCHELP	110419	A	L+V	TBD	2 LEVEND + E DOUBL V + A LOSSE KLEPPEN
CALLISTA	CHIONE	BRUINE VENUSSCHELP	110420	30	L+V	TBD	10 LEVEND + 20 DOUBLETEN V
MACTRA	CORALLINA	GROTE STRANDSCHELP	110416	A		ERQ	LOSSE KLEPPEN
MACTRA	CORALLINA	GROTE STRANDSCHELP	110417	E	L+V	LVA	DOUBLETEN
MACTRA	CORALLINA	GROTE STRANDSCHELP	110418	E	V	SBO	LOSSE KLEPPEN
MACTRA	CORALLINA	GROTE STRANDSCHELP	110418	E	V	SIC	DOUBLETEN
TELLINA	CRASSA	STEVIGE PLATSCHPEL	110415	A		GNV	OUDE KLEPPEN
TELLINA	CRASSA	STEVIGE PLATSCHPEL	110418	1		SIC	LOSSE KLEP
TELLINA	CRASSA	STEVIGE PLATSCHPEL	110419	5	L+V	TBD	2 LEVEND + 1 DOUBLET V
TELLINA	CRASSA	STEVIGE PLATSCHPEL	110420	5	V	TBD	DOUBLETEN
LAEVCARDIUM	CRASSUM	NOORSE HARTSCHELP	110415	E	V	ERQ	DOUBLETEN
LAEVCARDIUM	CRASSUM	NOORSE HARTSCHELP	110415	E		GNV	OUDE KLEPPEN
LAEVCARDIUM	CRASSUM	NOORSE HARTSCHELP	110417	E		LVA	LOSSE KLEPPEN
LAEVCARDIUM	CRASSUM	NOORSE HARTSCHELP	110418	1	V	SBO	LOSSE KLEP
LAEVCARDIUM	CRASSUM	NOORSE HARTSCHELP	110418	1	V	SIC	
LAEVCARDIUM	CRASSUM	NOORSE HARTSCHELP	110419	A	L+V	TBD	LEVEND + V DOUBLETEN, VEEL JUVENIEL, ENKELE DI'EREN IN ALCOHOL
LAEVCARDIUM	CRASSUM	NOORSE HARTSCHELP	110420	E	L+V	TBD	DOUBLETEN
PHOLAS	DACTYLUS	PHOLADE	110418	A		SIC	OUDE DOUBLETEN IN SITU
TAPES	DECUSSATUS	GERUITE TAPIJTSCHPEL	110415	E	V	ERQ	DOUBLETEN
TAPES	DECUSSATUS	GERUITE TAPIJTSCHPEL	110415	E	V	GNV	DOUBLETEN
TAPES	DECUSSATUS	GERUITE TAPIJTSCHPEL	110417	E	V	LVA	DOUBLETEN
TAPES	DECUSSATUS	GERUITE TAPIJTSCHPEL	110418	E	V	SIC	DOUBLETEN
TAPES	DECUSSATUS	GERUITE TAPIJTSCHPEL	110419	A	V	TBD	DOUBLETEN
TAPES	DECUSSATUS	GERUITE TAPIJTSCHPEL	110420	A	V	TBD	DOUBLETEN
GARI	DEPRESSA	OVALE ZONNESCHELP	110415	4		GNV	LOSSE KLEPPEN
GARI	DEPRESSA	OVALE ZONNESCHELP	110417	3	L+V	LVA	1 LEVEND + 2 DOUBLETEN VERS
GARI	DEPRESSA	OVALE ZONNESCHELP	110418	4	V	SIC	DOUBLETEN
GARI	DEPRESSA	OVALE ZONNESCHELP	110419	25	L+V	TBD	2 LEVEND + V DOUBLETEN
GARI	DEPRESSA	OVALE ZONNESCHELP	110420	4	L+V	TBD	2 LEVEND + LOSSE KLEPPEN V
TELLINA	DONACINA	STRALENDE PLATSCHPEL	110419	3	V	TBD	DOUBLETEN
TELLINA	DONACINA	STRALENDE PLATSCHPEL	110420	1	V	TBD	DOUBLET
ACANTHOCARDIA	ECHINATA	GEDOORNDE HARTSCHELP	110416	E	V	ERQ	DOUBLETEN
ACANTHOCARDIA	ECHINATA	GEDOORNDE HARTSCHELP	110417	E	V	LVA	DOUBLETEN
ACANTHOCARDIA	ECHINATA	GEDOORNDE HARTSCHELP	110418	E	L	SIC	
ACANTHOCARDIA	ECHINATA	GEDOORNDE HARTSCHELP	110419	E	L+V	TBD	E LEVEND + DOUBLETEN V
CERASTODERMA	EDULE	KOKKEL	110415	E	V	GNV	DOUBLETEN
CERASTODERMA	EDULE	KOKKEL	110416	A	V	ERQ	DOUBLETEN
CERASTODERMA	EDULE	KOKKEL	110417	A	V	LVA	DOUBLETEN
CERASTODERMA	EDULE	KOKKEL	110418	E	V	SBO	DOUBLETEN
CERASTODERMA	EDULE	KOKKEL	110418	A	L+V	SIC	DOUBLETEN
CERASTODERMA	EDULE	KOKKEL	110419	A	V	TBD	DOUBLETEN
CERASTODERMA	EDULE	KOKKEL	110420	A	V	TBD	DOUBLETEN
MYTILUS	EDULIS	MOSSSEL	110415	M	L	GNV	
MYTILUS	EDULIS	MOSSSEL	110416	M	L	ERQ	
MYTILUS	EDULIS	MOSSSEL	110417	A	L	LVA	
MYTILUS	EDULIS	MOSSSEL	110418	E	V	SBO	
MYTILUS	EDULIS	MOSSSEL	110418	A	L	SIC	
MYTILUS	EDULIS	MOSSSEL	110419	A	L	TBD	
MYTILUS	EDULIS	MOSSSEL	110420	E	L	TBD	DOUBLETEN (OOK FORMA GALLOPROVINCIALIS)
OSTREA	EDULIS	OESTER	110415	E	L	GNV	
OSTREA	EDULIS	OESTER	110417	E	L+V	LVA	LEVEND + DOUBLETEN VERS
OSTREA	EDULIS	OESTER	110418	A	L	SIC	
OSTREA	EDULIS	OESTER	110419	A	L	TBD	
OSTREA	EDULIS	OESTER	110420	E	V	TBD	
ENSIS	ENSIS	KLEINE ZWAARDSCHPEL	110416	30	V	ERQ	DOUBLETEN, VAAK BESCHADIGD
ENSIS	ENSIS	KLEINE ZWAARDSCHPEL	110417	A	L+V	LVA	1 LEVEND (IN ALCOHOL) + DOUBLETEN
ENSIS	ENSIS	KLEINE ZWAARDSCHPEL	110418	E	V	SBO	1 DOUBLET + LOSSE KLEPPEN
ENSIS	ENSIS	KLEINE ZWAARDSCHPEL	110418	1	V	SIC	DOUBLET
ANOMIA	EPHIPPIMUM	PAARDEZADEL	110415	E	L+V	ERQ	2 LEVEND + E LOSSE KLEPPEN VERS
ANOMIA	EPHIPPIMUM	PAARDEZADEL	110415	A	V	GNV	LOSSE KLEPPEN
ANOMIA	EPHIPPIMUM	PAARDEZADEL	110417	A	V	LVA	LOSSE KLEPPEN
ANOMIA	EPHIPPIMUM	PAARDEZADEL	110418	E	V	SBO	LOSSE KLEPPEN
ANOMIA	EPHIPPIMUM	PAARDEZADEL	110418	A	L+V	SIC	2 LEVEND + LOSSE KLEPPEN
ANOMIA	EPHIPPIMUM	PAARDEZADEL	110420	E	V	TBD	LOSSE KLEPPEN
PARVCARDIUM	EXIGUUM	SCHEVE HARTSCHELP	110419	E	L+V	TBD	1 LEVEND + E LOSSE KLEPPEN V
DOSINIA	EXOLETA	GEWONE ARTEMISSCHELP	110415	1	L	GNV	
DOSINIA	EXOLETA	GEWONE ARTEMISSCHELP	110418	4	V	SIC	DOUBLETEN
DOSINIA	EXOLETA	GEWONE ARTEMISSCHELP	110419	A	L+V	TBD	A LEVEND + DOUBLETEN V
DOSINIA	EXOLETA	GEWONE ARTEMISSCHELP	110420	A	L+V	TBD	DOUBLETEN
CLAUSINELLA	FASCIATA	BREEDGERIBDE VENUSSCHELP	110419	1	L	TBD	
CLAUSINELLA	FASCIATA	BREEDGERIBDE VENUSSCHELP	110420	5	V	TBD	3 DOUBLETEN + 2 LOSSE KLEPPEN

GARI	FERVENSIS	GEFLOOIDE ZONNESCHELP	110419	6	L+V	TBD	2 LEVEND + 4 DOUBLETEN V
GARI	FERVENSIS	GEFLOOIDE ZONNESCHELP	110420	5	V	TBD	1 DOUBLET + 2 LOSSE KLEPPEN
THYASIRA	FLEXUOSA	(BIVALVIA)	110417	E	V	LVA	LOSSE KLEPPEN, IN GRUIS
THYASIRA	FLEXUOSA	(BIVALVIA)	110420	E	E	TBD	LOSSE KLEPPEN
CRASSOSTREA	GIGAS	JAPANESE OESTER	110415	M	L	GNV	
CRASSOSTREA	GIGAS	JAPANESE OESTER	110416	M	L	ERQ	
CRASSOSTREA	GIGAS	JAPANESE OESTER	110417	A	L	LVA	
CRASSOSTREA	GIGAS	JAPANESE OESTER	110418	A	L	SIC	
CRASSOSTREA	GIGAS	JAPANESE OESTER	110419	A	L	TBD	
CRASSOSTREA	GIGAS	JAPANESE OESTER	110420	E	V	TBD	
MACTRA	GLAUCA	BREDE STRANDSCHELP	110415	A	L+V	GNV	2 LEVEND+20 DOUBLETEN VERS + A LOSSE KLEPPEN
MACTRA	GLAUCA	BREDE STRANDSCHELP	110418	10	L+V	SIC	1 LEVEND + 10 DOUBLETEN VERS
GLCYMERIS	GLCYMERIS	KAMSCHELP	110415	A		GNV	E DOUBLETEN VERS + A LOSSE KLEPPEN
GLCYMERIS	GLCYMERIS	KAMSCHELP	110416	A	L+V	ERQ	LEVEND + DOUBLETEN VERS
GLCYMERIS	GLCYMERIS	KAMSCHELP	110417	E	V	LVA	DOUBLETEN
GLCYMERIS	GLCYMERIS	KAMSCHELP	110418	E	V	SBO	LOSSE KLEPPEN
GLCYMERIS	GLCYMERIS	KAMSCHELP	110418	A	L+V	SIC	DOUBLETEN
GLCYMERIS	GLCYMERIS	KAMSCHELP	110419	E	V	TBD	DOUBLETEN
GLCYMERIS	GLCYMERIS	KAMSCHELP	110420	1	V	TBD	LOSSE KLEP
PANDORA	INAEQUIVALVIS	(PANDORASCHELP)	110415	1		GNV	OUDE KLEP
PANDORA	INAEQUIVALVIS	(PANDORASCHELP)	110416	10	L	ERQ	
PANDORA	INAEQUIVALVIS	(PANDORASCHELP)	110417	E	LVA	LVA	10 LEVEND + E LOSSE KLEPPEN
PANDORA	INAEQUIVALVIS	(PANDORASCHELP)	110418	E	V	SIC	LOSSE KLEPPEN
TELLINA	INCARNATA	(PLATSCHELP)	110416	1	V	ERQ	DOUBLET
TELLINA	INCARNATA	(PLATSCHELP)	110418	6	V	SIC	3 DOUBLETEN + 3 LOSSE KLEPPEN
TELLINA	INCARNATA	(PLATSCHELP)	110419	10	V	TBD	DOUBLETEN
TELLINA	INCARNATA	(PLATSCHELP)	110420	35	V	TBD	25 DOUBLETEN + 10 LOSSE KLEPPEN
STRIARCA	LACTEA	MELKWITTE ARKSCHELP	110417	1	L	LVA	
LORIPES	LACTEUS/LUCINALIS	MELKWITTE CIRKELSCHELP	110415	E	V	GNV	LOSSE KLEPPEN
LORIPES	LACTEUS/LUCINALIS	MELKWITTE CIRKELSCHELP	110417	A	V	LVA	LOSSE KLEPPEN
LORIPES	LACTEUS/LUCINALIS	MELKWITTE CIRKELSCHELP	110418	A	V	SIC	2 DOUBLETEN + A LOSSE KLEPPEN
LORIPES	LACTEUS/LUCINALIS	MELKWITTE CIRKELSCHELP	110419	A	V	TBD	LOSSE KLEPPEN
LORIPES	LACTEUS/LUCINALIS	MELKWITTE CIRKELSCHELP	110420	E	V	TBD	LOSSE KLEPPEN
PHARUS	LEGUMEN	(BIVALVIA)	110416	50	L+V	ERQ	1 LEVEND + DOUBLETEN VERS
PHARUS	LEGUMEN	(BIVALVIA)	110417	A	V	LVA	DOUBLETEN
DOSINIA	LUPINUS	DICHTGESTREEPTE ARTEMIS.	110420	1		TBD	OUDE KLEP
LUTRARIA	LUTRARIA	GEWONE OTTERSHELP	110415	A		GNV	OUDE KLEPPEN
LUTRARIA	LUTRARIA	GEWONE OTTERSHELP	110417	E	V	LVA	E DOUBLETEN + LOSSE KLEPPEN
LUTRARIA	LUTRARIA	GEWONE OTTERSHELP	110418	A	L+V	SIC	DOUBLETEN
LUTRARIA	LUTRARIA	GEWONE OTTERSHELP	110419	A	L+V	TBD	A LEVEND + DOUBLETEN V
LUTRARIA	LUTRARIA	GEWONE OTTERSHELP	110420	A	L+V	TBD	A LEVEND + DOUBLETEN V
LUTRARIA	MAGNA	LANGE SLIJKSCHELP	110415	E		GNV	OUDE KLEPPEN
LUTRARIA	MAGNA	LANGE SLIJKSCHELP	110417	E	V	LVA	LOSSE KLEPPEN, 1 VERS
LUTRARIA	MAGNA	LANGE SLIJKSCHELP	110418	E	V	SIC	1 VERS DOUBLET + LOSSE KLEPPEN
LUTRARIA	MAGNA	LANGE SLIJKSCHELP	110420	1		TBD	DOUBLET
SOLEN	MARGINATUS	MESSCHEDI	110415	A		GNV	1 DOUBLET + A LOSSE KLEPPEN, OUD
SOLEN	MARGINATUS	MESSCHEDI	110416	A	V	ERQ	DOUBLETEN, VAAK BESCHADIGD
SOLEN	MARGINATUS	MESSCHEDI	110417	A	V	LVA	DOUBLETEN
SOLEN	MARGINATUS	MESSCHEDI	110418	E	V	SBO	LOSSE KLEPPEN
SOLEN	MARGINATUS	MESSCHEDI	110418	A	L+V	SIC	DOUBLETEN
SOLEN	MARGINATUS	MESSCHEDI	110419	1		TBD	OUDE DOUBLET
SOLEN	MARGINATUS	MESSCHEDI	110420	1	V	TBD	DOUBLET
MUSCULUS	MARMORATUS	GEMARMERDE STREEPSHELP	110416	1	L	ERQ	
PECTEN	MAXIMUS	GROTE MANTEL	110415	E	V	GNV	LOSSE KLEPPEN
PECTEN	MAXIMUS	GROTE MANTEL	110416	A	V	ERQ	ENKELE DOUBLETEN + A LOSSE KLEPPEN
PECTEN	MAXIMUS	GROTE MANTEL	110417	A	L+V	LVA	2 LEVEND + A LOSSE KLEPPEN
PECTEN	MAXIMUS	GROTE MANTEL	110418	1	L	SBO	
PECTEN	MAXIMUS	GROTE MANTEL	110418	E	V	SIC	LOSSE KLEPPEN
PECTEN	MAXIMUS	GROTE MANTEL	110419	E	V	TBD	LOSSE KLEPPEN
ENSIS	MINOR	KLEIN TAFELMESHEFT	110419	1		TBD	DOUBLET
NUCULA	NITIDOSA/TURGIDA	(PARELMOERNEUT)	110415	E		GNV	OUDE KLEPPEN
AQUIPECTEN	OPERCLARIS	WIJDE MANTEL	110415	E	V	GNV	LOSSE KLEPPEN
AQUIPECTEN	OPERCLARIS	WIJDE MANTEL	110416	E	L+V	ERQ	5 LEVEND + E DOUBLETEN VERS
AQUIPECTEN	OPERCLARIS	WIJDE MANTEL	110418	E	L+V	SIC	E LEVEND + LOSSE KLEPPEN
TIMOCLEA	OVATA	OVALE VENUSSHELP	110418	1		SIC	DOUBLET
TIMOCLEA	OVATA	OVALE VENUSSHELP	110419	1	L	TBD	
THRACIA	PAPYRACEA	PAPYERSHELP	110417		2 V	LVA	DOUBLETEN
THRACIA	PAPYRACEA	PAPYERSHELP	110418	1	V	SIC	DOUBLET
THRACIA	PAPYRACEA	PAPYERSHELP	110419	5	V	TBD	DOUBLETEN
TAPES	PHILIPPINARUM	(TAPJTSHELP)	110415	A	L+V	GNV	LEVEND + V DOUBLETEN
TAPES	PHILIPPINARUM	(TAPJTSHELP)	110416	E	V	ERQ	DOUBLETEN
TAPES	PHILIPPINARUM	(TAPJTSHELP)	110418	E	V	SIC	DOUBLETEN
TAPES	PHILIPPINARUM	(TAPJTSHELP)	110420	A	V	TBD	DOUBLETEN
SCROBICULARIA	PLANA	PLATTE SLIJKGAPER	110416	1		TBD	DOUBLET, BESCHADIGD
SCROBICULARIA	PLANA	PLATTE SLIJKGAPER	110417	1		LVA	LOSSE KLEP

SCROBICULARIA	PLANA	PLATTE SLUJKAPER	110418	E	V	SJC	DOUBLETTEN
PAPHIA	RHOMBOIDES	GEVLAMDE TAPIJTSCHERP	110416	E	V	ERQ	DOUBLETTEN
PAPHIA	RHOMBOIDES	GEVLAMDE TAPIJTSCHERP	110418	1		SJC	DOUBLET
PAPHIA	RHOMBOIDES	GEVLAMDE TAPIJTSCHERP	110419	A	L+V	TBD	DOUBLETTEN
PAPHIA	RHOMBOIDES	GEVLAMDE TAPIJTSCHERP	110420	A	L+V	TBD	DOUBLETTEN
PARVICARDIUM	SCABRUM	GESCHUBDE HARTSCHERP	110418	1		SJC	OUDE KLEP
PARVICARDIUM	SCABRUM	GESCHUBDE HARTSCHERP	110419	4	L	TBD	
PARVICARDIUM	SCABRUM	GESCHUBDE HARTSCHERP	110420	2	V	TBD	DOUBLETTEN
VENERUPIS	SENEGALENSIS	GEWONE TAPIJTSCHERP	110415	A	V	GNV	DOUBLETTEN
VENERUPIS	SENEGALENSIS	GEWONE TAPIJTSCHERP	110417	E	V	LVA	DOUBLETTEN
VENERUPIS	SENEGALENSIS	GEWONE TAPIJTSCHERP	110418	A	V	SJC	DOUBLETTEN
VENERUPIS	SENEGALENSIS	GEWONE TAPIJTSCHERP	110419	A	V	TBD	DOUBLETTEN
VENERUPIS	SENEGALENSIS	GEWONE TAPIJTSCHERP	110420	A	V	TBD	DOUBLETTEN
ENSIS	SILIQUA	GROOT TAFELMESHEFT	110419	15	V	TBD	10 DOUBLETTEN + LOSSE KLEPPEN
SPISULA	SOLIDA	STEVIGE STRANDSCHERP	110415	A	V	GNV	DOUBLETTEN
SPISULA	SOLIDA	STEVIGE STRANDSCHERP	110418	A	L+V	SJC	DOUBLETTEN
SPISULA	SOLIDA	STEVIGE STRANDSCHERP	110419	A	L+V	TBD	DOUBLETTEN
SPISULA	SOLIDA	STEVIGE STRANDSCHERP	110420	A	V	TBD	DOUBLETTEN
NUCULA	SPEC.	(PARELMOERNEUT)	110415	1		GNV	OUDE KLEP
CHAMELEA	STRATULA	GEWONE VENUSSCHERP	110419	2	L	TBD	
SPISULA	SUBTRUNCATA	HALFGEKNOTTE STRANDSCHEL	110415	E	L	GNV	DOUBLETTEN
SPISULA	SUBTRUNCATA	HALFGEKNOTTE STRANDSCHEL	110415	E	L	LVA	DOUBLETTEN
SPISULA	SUBTRUNCATA	HALFGEKNOTTE STRANDSCHEL	110418	E	L	SJC	DOUBLETTEN
SPISULA	SUBTRUNCATA	HALFGEKNOTTE STRANDSCHEL	110419	E	L	TBD	DOUBLETTEN
NUCULA	SULCATA	(PARELMOERNEUT)	110419	1	L	TBD	
GARI	TELLINELA	(ZONNESCHELP)	110419	1	V	TBD	DOUBLET
TELLINA	TENUIS	TERE PLATSCHELP	110416	V	ERQ	DOUBLETTEN (PLAGE DE CAROUAL)	
TELLINA	TENUIS	TERE PLATSCHELP	110418	1	V	SBO	DOUBLET
TELLINA	TENUIS	TERE PLATSCHELP	110419	A	V	TBD	DOUBLETTEN
GOODALLIA	TRIANGULARIS	KLEINÉ ASTARTE	110415	1		GNV	DOUBLET IN GRUIS
ACANTHOCARDIA	TUBERCULATA	GEKNÖBBELDE HARTSCHERP	110416	E	L+V	ERQ	DOUBLETTEN (ENKELE DIEREN IN ALCOHOL)
ACANTHOCARDIA	TUBERCULATA	GEKNÖBBELDE HARTSCHERP	110417	A	L+V	LVA	DOUBLETTEN; ENKELE DIEREN IN ALCOHOL
ACANTHOCARDIA	TUBERCULATA	GEKNÖBBELDE HARTSCHERP	110418	E	V	SBO	LOSSE KLEPPEN
ACANTHOCARDIA	TUBERCULATA	GEKNÖBBELDE HARTSCHERP	110418	A	L+V	SJC	DOUBLETTEN
ACANTHOCARDIA	TUBERCULATA	GEKNÖBBELDE HARTSCHERP	110419	E		TBD	OUDE KLEPPEN
CHLAMYS	VARIA	BONTÉ MANTEL	110415	A	V	GNV	1 DOUBLET + LOSSE KLEPPEN
CHLAMYS	VARIA	BONTÉ MANTEL	110416	E	V	ERQ	DOUBLETTEN
CHLAMYS	VARIA	BONTÉ MANTEL	110417	E	L	LVA	
CHLAMYS	VARIA	BONTÉ MANTEL	110418	E	L+V	SJC	
DONAX	VARIEGATUS	GLAD ZAAGJE	110415	E	L+V	GNV	1 LEVEND + V DOUBLETTEN
DONAX	VARIEGATUS	GLAD ZAAGJE	110417	1	V	LVA	DOUBLET
DONAX	VARIEGATUS	GLAD ZAAGJE	110417	1	L	TBD	
DONAX	VARIEGATUS	GLAD ZAAGJE	110420	4	L+V	TBD	1 LEVEND + 3 DOUBLETTEN V
VENUS	VERRUCOSA	WRATTIGE VENUSSCHERP	110415	A		GNV	LOSSE KLEPPEN
VENUS	VERRUCOSA	WRATTIGE VENUSSCHERP	110417	E	L+V	LVA	DOUBLETTEN
VENUS	VERRUCOSA	WRATTIGE VENUSSCHERP	110418	E	L+V	SJC	DOUBLETTEN
VENUS	VERRUCOSA	WRATTIGE VENUSSCHERP	110419	E	V	TBD	DOUBLETTEN
VENUS	VERRUCOSA	WRATTIGE VENUSSCHERP	110420	E	V	TBD	DOUBLETTEN
DONAX	VITTATUS	ZAAGJE	110416	A	V	ERQ	PLAGE DE CAROUAL; DOUBLETTEN
DONAX	VITTATUS	ZAAGJE	110417	A	V	LVA	E DOUBLETTEN
DONAX	VITTATUS	ZAAGJE	110418	E	V	SBO	DOUBLETTEN

KLASSE	Cephalopoda (Inktvissen)
--------	-----------------------------

SEPIOLA	ATLANTICA	DWERGINKTIVIS	110419	1	L	TBD	
SEPIA	OFFICINALIS	GEWONE ZEEKAT	110415	10	V	GNV	INWENDIG SCHILD
SEPIA	OFFICINALIS	GEWONE ZEEKAT	110416	1	V	ERQ	INWENDIG SCHILD
SEPIA	OFFICINALIS	GEWONE ZEEKAT	110417	2	V	LVA	1 INWENDIG SCHILD + 1 TROS EIEREN
SEPIA	OFFICINALIS	GEWONE ZEEKAT	110418	E	V	SBO	SCHILDEN IN VLOEDIJN
SEPIA	OFFICINALIS	GEWONE ZEEKAT	110418	1	V	SJC	INWENDIG SCHILD
LOLIGO	SPEC.	(PIJLINKTIVIS)	110416	1	V	ERQ	TROS EILEGSELS
LOLIGO	SPEC.	(PIJLINKTIVIS)	110417	2	V	LVA	TROSSEN EILEGSELS
LOLIGO	VULGARIS	PIJLINKTIVIS	110415	3	V	GNV	EILEGSELS (IN ALCOHOL)
LOLIGO	VULGARIS	PIJLINKTIVIS	110416	1	V	ERQ	INWENDIG SCHILD
LOLIGO	VULGARIS	PIJLINKTIVIS	110418	1	V	SJC	TROS EILEGSELS

PHYLUM	Crustacea (Kreeftachtigen)
--------	-------------------------------

KLASSE	Cirripedia (Rankpotigen)
--------	-----------------------------

BALANUS	BALANOIDES	GEWONE ZEEPOK	110415	M	L	GNV	
BALANUS	BALANOIDES	GEWONE ZEEPOK	110416	M	L	ERQ	

BALANUS	BALANOIDES	GEWONE ZEEPOK	110417	A	L	LVA	
BALANUS	BALANOIDES	GEWONE ZEEPOK	110419	A	L	TBD	
BALANUS	BALANOIDES	GEWONE ZEEPOK	110420	A	L	TBD	
ELMINIUS	MODESTUS	KRUISRIDDERPOK, STERPOK	110418	M	L	SIC	
BALANUS	PERFORATUS	VULKAANTJE	110416	E	L	ERQ	
BALANUS	PERFORATUS	VULKAANTJE	110417	A	L	LVA	
BALANUS	PERFORATUS	VULKAANTJE	110418	A	L	SIC	
BALANUS	PERFORATUS	VULKAANTJE	110419	A	L	TBD	
BALANUS	PERFORATUS	VULKAANTJE	110420	E	L	TBD	

KLASSE	Malacostraca (Hogere kreeften)						
---------------	--	--	--	--	--	--	--

ORDE	Amphipoda (Vloekreeften)						
-------------	------------------------------------	--	--	--	--	--	--

TALITRUS	SALTATOR	STRANDVLO	110416	A	L	ERQ	PLAGE DE CAROUAL; VLOEDLIJN
----------	----------	-----------	--------	---	---	-----	-----------------------------

ORDE	Decapoda (Tienpotigen)						
-------------	----------------------------------	--	--	--	--	--	--

LIOCARCINUS	ARCUATUS	GEWIMPERDE ZWEMKRAB	110418	E	V	SBO	VLOEDLIJN
LIOCARCINUS	ARCUATUS	GEWIMPERDE ZWEMKRAB	110418	1	V	SIC	VERVELLING
PAGURUS	BERNHARDUS	HEREMIETKREEFT	110416	A	L	ERQ	IN N RETICULATUS EN B UNDATUM
PAGURUS	BERNHARDUS	HEREMIETKREEFT	110419	A	L	LVA	1 EX. IN ALCOHOL
PAGURUS	BERNHARDUS	HEREMIETKREEFT	110418	E	L	SIC	
PAGURUS	BERNHARDUS	HEREMIETKREEFT	110419	E	L	TBD	IN GIBBULA MAGUS
PAGURUS	BERNHARDUS	HEREMIETKREEFT	110420	E	L	TBD	
CORYSTES	CASSIVELAUNUS	HELMKRAB	110416	E	L+V	ERQ	1 LEVEND + E VERS + E RUGSCHILDEN
CORYSTES	CASSIVELAUNUS	HELMKRAB	110417	E	L+D	LVA	1 LEVEND + 1 DOOD + E RUGSCHILDEN
CORYSTES	CASSIVELAUNUS	HELMKRAB	110418	1	D	SBO	IN VLOEDLIJN
CORYSTES	CASSIVELAUNUS	HELMKRAB	110418	1	D	SIC	
CRANGON	CRANGON	GRUIZE GARNAAL	110415	A	L	GNV	IN STRANDPOELEN
CRANGON	CRANGON	GRUIZE GARNAAL	110416	E	L	ERQ	
CRANGON	CRANGON	GRUIZE GARNAAL	110417	E	L	LVA	
CRANGON	CRANGON	GRUIZE GARNAAL	110420	E	L	TBD	
PILUMNUS	HIRTELLUS	RUIG KRABBETJE	110420	A	L	TBD	
PORCELLANA	LONGICORNIS	GEW. PORCELEINKRABBETJE	110416	A	L	ERQ	
PORCELLANA	LONGICORNIS	GEW. PORCELEINKRABBETJE	110420	A	L	TBD	
CARCINUS	MAENAS	STRANDKRAB	110415	E	L+V	GNV	1 LEVEND EX. + E RUGSCHILDEN
CARCINUS	MAENAS	STRANDKRAB	110416	A	L+D	ERQ	
CARCINUS	MAENAS	STRANDKRAB	110417	A	D	LVA	
CARCINUS	MAENAS	STRANDKRAB	110418	A	L+D	SIC	
CARCINUS	MAENAS	STRANDKRAB	110419	E	D	TBD	
CARCINUS	MAENAS	STRANDKRAB	110420	A	D	TBD	
CANCER	PAGURUS	NOORDZEEKRAB	110416	1	L	ERQ	
CANCER	PAGURUS	NOORDZEEKRAB	110417	E	L	LVA	
CANCER	PAGURUS	NOORDZEEKRAB	110418	1	D	SIC	
CANCER	PAGURUS	NOORDZEEKRAB	110419	E	D	TBD	
CANCER	PAGURUS	NOORDZEEKRAB	110420	E	D	TBD	
PORCELLANA	PLATYCHELES	HARIG PORCELEINKRABBETJE	110416	A	L	ERQ	
PORCELLANA	PLATYCHELES	HARIG PORCELEINKRABBETJE	110417	A	L	LVA	
PORCELLANA	PLATYCHELES	HARIG PORCELEINKRABBETJE	110420	E	L	TBD	
LIOCARCINUS	PUBER	FLUWELEN ZWEMKRAB	110416	3	L	ERQ	
LIOCARCINUS	PUBER	FLUWELEN ZWEMKRAB	110418	1	D	SBO	IN VLOEDLIJN
LIOCARCINUS	PUBER	FLUWELEN ZWEMKRAB	110418	1	D	SIC	
LIOCARCINUS	PUBER	FLUWELEN ZWEMKRAB	110420	3	L	TBD	
PISA	SPEC.	(KRAB)	110416	1	L	ERQ	
GALATHEA	SQUAMIFERA	(KRAB)	110416	2	L	ERQ	
GALATHEA	SQUAMIFERA	(KRAB)	110420	2	L	TBD	
MAIA	SQUINADO	GROTE SPINKRAB	110416	E	D+V	ERQ	1 DOOD + E FRAGMENTEN
MAIA	SQUINADO	GROTE SPINKRAB	110418	2	D	SIC	
MAIA	SQUINADO	GROTE SPINKRAB	110419	2	D	TBD	
MAIA	SQUINADO	GROTE SPINKRAB	110420	E	V	TBD	RUGSCHILDEN
ATELECYCLUS	UNDECIMIDENTATUS	CIRKELRONDE KRAB	110419	1	D	TBD	
LIOCARCINUS	VERNALIS	GRUIZE ZWEMKRAB	110417	1	D	LVA	
LIOCARCINUS	VERNALIS	GRUIZE ZWEMKRAB	110418	1	D	SIC	

PHYLUM	Bryozoa (Mosdierpjes)						
---------------	---------------------------------	--	--	--	--	--	--

FLUSTRA	FOLIACEA	BLADACHTIG HOORNWIJER	110416	1	V	ERQA	ANGESPOELD; PLAGE DE CAROUAL
---------	----------	-----------------------	--------	---	---	------	------------------------------

PHYLUM		Echinodermata (Stekelhuidigen)					
OPHIOTRIX	FRAGILIS	BROKKELSTER	110418	1	L	SJC	
ASTERINA	GIBBOSA	KLEINE BOCHELSTER	110417	E	L	LVA	
ASTERINA	GIBBOSA	KLEINE BOCHELSTER	110420	E	L	TBD	
MARTHASTERIAS	GLACIALIS	USZEESTER	110419	1	L	TBD	
MARTHASTERIAS	GLACIALIS	USZEESTER	110420	1	L	TBD	
PHYLUM		Chordata (Chordadiëren)					
KLASSE		Ascidiacea (Zakpijpen)					
STYELA	CLAVA	KNOTSZAKPIJP	110415	E	V	GNV	
STYELA	CLAVA	KNOTSZAKPIJP	110418	E	L	SJC	
BOTRYLLOIDES	LEACHI	(MANTELDEREN/TUNICATA)	110420	1	L	TBD	KOLONIE
BOTRYLLUS	SCHLOSSERI	GELEIKORST	110416	E	L	ERQ	
BOTRYLLUS	SCHLOSSERI	GELEIKORST	110417	E	L	LVA	
BOTRYLLUS	SCHLOSSERI	GELEIKORST	110418	1	L	SJC	
DYSTOMUS	VARILOLOSUS	(MANTELDEREN/TUNICATA)	110416	2	L	ERQ	KOLONIES
DYSTOMUS	VARILOLOSUS	(MANTELDEREN/TUNICATA)	110417	E	L	LVA	1 KOLONIE IN ALCOHOL
DYSTOMUS	VARILOLOSUS	(MANTELDEREN/TUNICATA)	110418	E	L	SJC	
KLASSE		Pisces (Vissen)					
SYNGNATHUS	ACUS	ZEENAALD	110416	1	L	ERQ	
SCYLIORHINUS	CANICULA	HONDSHAAI	110416	1	ERQ	PLAGE DE CAROUAL; VLOEDLIJN	
SCYLIORHINUS	CANICULA	EIKAPSEL VAN HONDSHAAI	110418	1	SBO	OUD EIKAPSEL, IN VLOEDLIJN	
RAJA	CLAVATA	EIKAPSEL VAN STEKELROG	110418	1	V	SJC	
PHOLIS	GUNNELLUS	BOTERVIS	110416	1	L	ERQ	
PHOLIS	GUNNELLUS	BOTERVIS	110420	1	L	TBD	
AMODYTES	TOBIANUS	ZANDSPIERING	110420	1	D	TBD	
KLASSE		Aves (Vogels)					
FRATERCULA	ARCTICA	PAPEGAAI/DUIKER	110418	A	L	CFR	ENKELE 10-TALLEN
LARUS	ARGENTATUS	ZILVERMEEUW	110418	A	L	CFR	
PHALACROCORAX	ARISTOTELES	KUIFAALSCHOLVER	110418	E	L	CFR	
SULA	BASANO	JAN VAN GENT	110418	3	L	CFR	
PHALACROCORAX	CARBO	AALSCHOLVER	110418	A	L	CFR	ENKELE 10-TALLEN
EGRETTA	GARZETTA	KLEINE ZILVERREIGER	110420	1	L	TBD	
HAEMATOPUS	OSTRALEGUS	SCHOLEKSTER	110420	10	L	TBD	
STERCORARIUS	PARASITICUS	KLEINE JAGER	110418	10	L	CFR	LICHTBRUINE VLEUGELS MET WITTE PLEK

Afkortingen:

A = algemeen

E = enkele exemplaren

M = massaal

D = dood

L = levend

V = vers

ERQ = Erquy

GNV = Granville

LVA = Le Val André

SJC = Saint-Jacut-de-la-Mer

TBD = Trébeurden

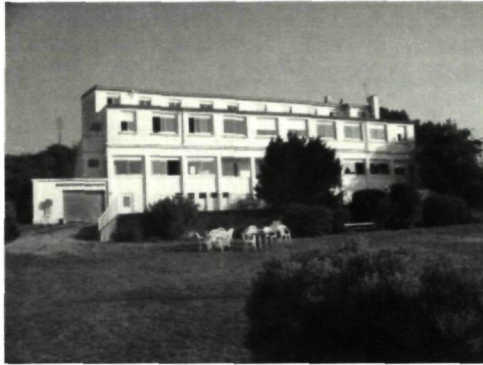


Foto 1: Verblijf La maison fleurie te Erquy
(foto: Nathal Severijns)



Foto 2: *Acanthocardia tuberculata* gevonden te Saint-Jacut-de-la-Mer (foto: Nathal Severijns)

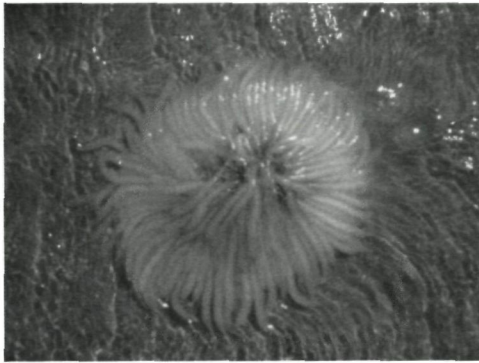


Foto 3: Legsel van *Loligo vulgaris* op strand van Le Val-André (foto: Nathal Severijns)



Foto 4: Cap Fréhel (foto: Nathal Severijns)

Ten slotte wil ik nog even iedereen die er bij was bedanken voor de hulp bij het samenstellen van deze soortenlijst en voor de fijne sfeer tijdens deze meerdaagse studiereis. Het was een geslaagde start van de reeks van activiteiten ter gelegenheid van het 50-jarig bestaan van de intussen Koninklijke Belgische Vereniging voor Conchyliologie.

**Buizegemlei III
2650 Edegem**