

Ontmoet de Dijke

September 2015



Slimme sluis in het Zennegat is klaar

Sinds de vorige nieuwsbrief van december 2013 is er heel wat veranderd in de drie toekomstige gecontroleerde overstromingsgebieden van het Sigmaproject Dijlemonding: het Zennegat, de Grote Vijver en Tien Vierendelen. Zo legden we in het voorjaar van 2015 de laatste hand aan de ingenieuze sluis van het Zennegat. Zodra ook de andere werken er zijn afgerond, zal heel het gebied het uitgestrekte rivierlandschap rond Mechelen en Willebroek beter beschermen tegen overstromingen en de natuur een duwtje in de rug geven.

Ook aan de Grote Vijver werd heel wat vooruitgang geboekt. De moderne drijvende steigers van de Mechelse Waterski Klub (MWK) zijn volledig klaar, en onlangs kon de MWK ook haar nieuwe clubhuis feestelijk inwijden. De andere inrichtingswerken in het gebied worden intussen onverminderd voortgezet.

In Tien Vierendelen, waar landbouw- en overstromingsgebied samensmelten, zijn de voorbereidingen nog volop aan de gang. De hengelvijver van de Cartelvisser werd heraangelegd buiten het overstromingsgebied, en dat op een ecologische manier. Ook bij andere ingrepen houden we maximaal rekening met natuurlijke factoren. Een voorbeeld: onder de Dijkebrug vlak bij Tien Vierendelen huizen enkele bijenpopulaties. Om die te beschermen, troffen Waterwegen en Zeekanaal NV en de lokale wildebijenwerkgroep van Natuurpunt maatregelen.

Deze nieuwsbrief frist de inhoud van de inrichtingsplannen grondig op en geeft je een laatste stand van zaken.

Michiel Derycke

projectingenieur Waterwegen en Zeekanaal NV (W&Z)

Koen Deheegher

projectleider Agentschap voor Natuur en Bos (ANB)

Slimme sluis Zennegat verzoent natuur met veiligheid

W&Z werkte in juni de ingenieuze in- en uitwateringssluis van het Zennegat af. Die herstelt waardevolle getijdennatuur. Momenteel wordt de Dijledijk nog verlaagd en verstevigd, zodat er water overheen kan stromen bij extreme weersomstandigheden. Wellicht treedt het Zennegat in het voorjaar van 2017 in werking als gecontroleerd overstromingsgebied met gereduceerd getij (GOG-GGG).

Ingenieuze constructie speciaal voor het Sigmaplan

De sluis van het Zennegat bootst op ingenieuze wijze het natuurlijke ritme van de getijden na. Haar ecologische meerwaarde werd eerder al aangetoond in andere Sigmaprojecten.

Met een inrichting als GOG-GGG streven W&Z en het ANB in het Zennegat naar een combinatie van natuurontwikkeling en veiligheid. Dat is mogelijk dankzij het ingenieuze type sluis dat alleen in enkele Sigmaprojecten te bewonderen is. De sluis is zo uitzonderlijk omdat ze de in- en uitwatering van rivierwater combineert in één constructie. **Koen Deheegher** van het ANB: "Bij vloed laat de sluis een beetje Dijlewater het Zennegat instromen. Bij eb vloeit het water door de sluis weer naar de rivier. Die nabootsing van het ritme van de getijden doet langzaam

getijdennatuur ontstaan, met geulen, krekken, slikken en schorren: een ideaal leefgebied voor zeldzame planten en dieren."

Veiligheid voor de omgeving

Het Zennegat kan bij stormtij ook volledig onder water stromen, maar wel pas wanneer het gebied helemaal klaar is. Dat is vermoedelijk in het voorjaar van 2017. "Als het water in de Dijle door stormtij te hoog oploopt, stroomt het over de overlopdijk het Zennegat in", zegt projectingenieur **Michiel Derycke** van W&Z. "Zo komen omliggende bebouwde gebieden niet onder water te

staan. Na de overstroming voert de sluis het water geleidelijk weer af naar de Dijle."

Goede werking al bewezen

Het Oost-Vlaamse GOG-GGG Bergenmeersen trad al in 2013 in werking en toonde intussen ruimschoots de goede werking en ecologische meerwaarde van de combisluis aan. Zo vonden de baars, de bot, de blank- en de rietvoorn hun weg terug naar het gebied. Die vissen bekoorden dan weer vogels als de grote zilvereiger en de blauwe reiger. Dezelfde positieve effecten voor biodiversiteit verwachten we in het Zennegat.



In het voorjaar van 2015 werden de laatste werken aan de combisluis uitgevoerd.



De samenvloeiing van de Dijle, het Kanaal Leuven-Dijle en de Zenne

Al voltooid

1 (1a) Zuidelijke en (1b) westelijke ringdijk

De zuidelijke ringdijk en de dijk langs het kanaal waren al aangelegd. Als er bij extreme weersomstandigheden Dijlewater het Zennegat instroomt, houden deze ringdijken het water binnen het overstromingsgebied en weg bij woningen en bedrijven.

2 Uitwateringssluis Hogeweg

De uitwateringssluis net buiten het overstromingsgebied, aan de Hogeweg in Battel, is al in gebruik sinds eind 2013.

3 Gecombineerde in- en uitwateringssluis Dijledijk

De speciale sluis is klaar sinds juni 2015. Op de pagina hiernaast lees je waarom die constructie zo ingenieus is.

In uitvoering of voorbereiding

4 Afronding ringdijk

Op 1 juni 2015 werd de laatste fase van de werken aangevat. We vervolledigen de ringdijk met het korte stuk tussen het kanaal en de Dijle.

5 Verlaging overlooptdijk

Momenteel verlagen en verstevigen we de bestaande Dijledijk, zodat die geschikt wordt als overlooptdijk. Bij extreem hoge waterstanden op de Dijle kan er dan water overheen stromen. De grote hoeveelheid water die het Zennegat bergt, komt zo niet terecht in nabijgelegen bebouwde gebieden.



6 Dissipatiegracht

Aan de binnenkant van de verlaagde Dijledijk graven we een 'dissipatiegracht'. Water dat over de overlooptdijk stroomt, komt eerst in die gracht terecht. Zo verliest het een deel van zijn energie en treedt in het overstromingsgebied minder erosie op.

7 Nieuw rioleringsstelsel

De stad Mechelen heeft de woningen aan het Zennegat aangesloten

op een nieuw rioleringsstelsel, zodat het huishoudelijk afvalwater in geen geval terecht komt in de toekomstige getijdennatuur.

8 Afwerking dijken

Tot slot werken we de dijken rond het gebied af, onder meer met nieuwe jaagpaden. W&Z zal ook een deel van de Zennegatvaart heraanleggen of herstellen waar het jaagpad beschadigd raakte.

Extra veiligheidsfunctie voor recreatiegebied Grote Vijver

Sinds 2012 werkt W&Z aan het toekomstige overstromingsgebied Grote Vijver. De ringdijk rond het gebied wordt volop aangelegd en de bouw van de sluizen druk voorbereid. De Mechelse Waterski Klub nam deze zomer haar nieuwe infrastructuur in gebruik.

Al voltooid

1 Zuidelijke ringdijk

Het meest zuidelijke deel van de ringdijk is afgerond. Het gaat om de dijk tegenover Bulo Kantoormeubelen. Ringdijken zijn extra hoog en scheiden overstromingsgebieden van bebouwde zones.

2 Mechelse Waterski Klub

De vijftig gloednieuwe steigers voor de Mechelse Waterski Klub (MWK) drijven sinds deze zomer op de Grote Vijver. Ze kunnen dus op en neer deinen met de wisselende waterstanden, wanneer het gebied in werking treedt als GOG.

Ten zuiden van de plas bouwde de MWK een nieuw clubhuis op een verhoogd plateau achter de ringdijk. Op 25 juni wijdde de watersporters hun nieuwe locatie feestelijk in. Sindsdien genieten ze van een prachtig panorama over de Grote Vijver en de moderne infrastructuur.

3 Verplaatste waterleidingen

De oude waterleiding onder het toekomstige overstromingsgebied moest worden verlegd, omdat ze niet bestand was tegen de druk van overstromingen. Tegelijk trok drinkwatermaatschappij Farys een nieuwe leiding onder het gebied. Samen leveren de leidingen water aan zowat 100.000 gezinnen.

In uitvoering of voorbereiding

4 Noordelijke ringdijk

Sinds het voorjaar van 2014 werkt W&Z aan het noordelijke deel van de ringdijk van de Nete tot net achter het Kasteel van Battenbroek. Ongeveer de helft is al klaar. In het voorjaar van 2016 ronden we dit deel van de ringdijk wellicht af.

5 Geïntegreerde waterkering

Daarna verlengen we de ringdijk langs het Kasteel van Battenbroek en het voetbalveld van F.C. Walem. Hier komt geen klassieke gronddijk, maar een 'geïntegreerde waterkering'.

Zo'n constructie bestaat uit twee stalen wanden, die op ongeveer 6 meter van elkaar staan en met elkaar verbonden zijn door stalen trekstangen. De ruimte tussen de wanden vult W&Z met zand. Zo ontstaat een brede muur die bestand is tegen grote druk.

Dit soort waterkering neemt veel minder plaats in dan een klassieke dijk. Dat maakt haar geschikt voor dit deel van de ringdijk, waar maar weinig ruimte is. We beginnen aan de bouw als de dijkwerken gevorderd zijn tot aan het Kasteel van Battenbroek.

6 Uitwateringssluis

Later wordt de uitwateringssluis in de Dijledijk nog gebouwd.

7 Gecombineerde sluis

In de Netedijk komt een gecombineerde sluis, net zoals in het Zennegat. In het noordelijke deel van de Grote Vijver zal daardoor waardevolle getijdennatuur ontstaan. Daarover lees je meer op pagina 2.

8 Verlaging dijken

Na de bouw van de sluizen verlagen en verstevigen we de dijken langs de Dijle en de Nete. Na die ingrepen kan rivierwater er veilig overheen stromen bij extreme weersomstandigheden.

9 Heraanleg jaagpaden

Tot slot werken we de dijken af. Op de jaagpaden zullen fietsers, wandelaars en rolschaatsers zich dan weer veilig en comfortabel kunnen verplaatsen.



De drijvende steigers en het nieuwe clubhuis van de Mechelse Waterski Klub

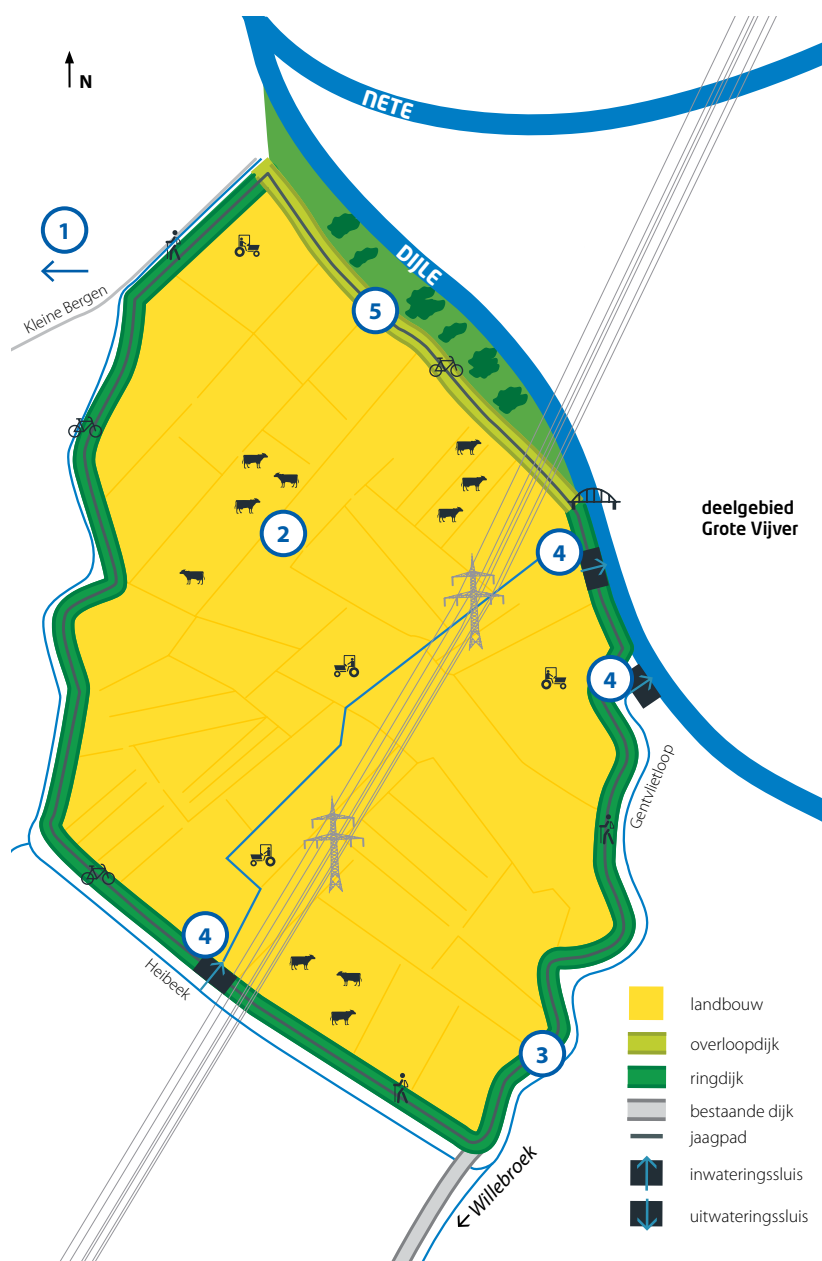


Watersport blijft mogelijk op de Grote Vijver.

- | | | |
|--|--|--|
|  getijdennatuur |  overlooptdijk |  uitwateringssluis |
|  vijver |  ringdijk |  drijvende steigers |
|  groenbuffer |  jaagpad |  fietsbrug |
| |  in- en uitwateringssluis | |

Tien Vierendelen in volle voorbereiding

Tien Vierendelen zal worden ingericht als gecontroleerd overstromingsgebied (GOG), maar slechts zelden in werking treden. Daardoor kunnen landbouwers er actief blijven. Hoewel de inrichtingswerken niet op korte termijn gepland zijn, zaten we intussen niet stil. Zo kregen de Cartelvisser een nieuwe hengelvijver en lieten we waterleidingen verleggen.



Welke invulling krijgt Tien Vierendelen?

De 37 hectare van Tien Vierendelen zullen na hun inrichting dienen als GOG. Het gebied zal echter alleen bij extreem stormtij onder water lopen, eens om de tien tot twintig jaar. Het overgrote deel van de tijd kunnen landbouwers de graslanden in Tien Vierendelen dus blijven gebruiken. De velden van VK Heindonk liggen net buiten de ringdijk, zodat de voetbalclub op haar vertrouwde locatie kan blijven.

Stand van zaken

1 Hengelvijver Cartelvisser

De nieuwe hengelvijver van de vzw Cartelvisser werd in 2014 aangelegd langs de Kleine Bergen buiten de grenzen van het toekomstige GOG. Dat gebeurde op een ecologisch verantwoorde manier. De hengelvijver heeft een natuurlijke vorm en licht glooiende oeverhellingen, met eromheen enkele plas-drasdelen. De Cartelvisser trokken zelf ook een nieuwe chalet op.

2 Verplaatsen waterleidingen

Net als in het deelgebied Grote Vijver werd de waterleiding van Pidpa hier verplaatst. Drinkwatermaatschappij Farys legde ook een nieuwe leiding aan over een traject van 10 kilometer.

Zeldzame bijen beschermd dankzij vlotte samenwerking



Gewone sachembij

3 Ringdijk

De eigenlijke inrichtingswerken van dit projectgebied vatten we pas aan wanneer het GOG-GGG Zennegat volledig is afgerond. We trekken eerst een ringdijk op.

4 Sluizen

Later bouwen we ook drie sluizen. Het gaat om de grote uitwateringsslus tussen het overstromingsgebied en de Dijle, en twee kleinere sluizen op de Gentvlietloop en de Heibeeck.

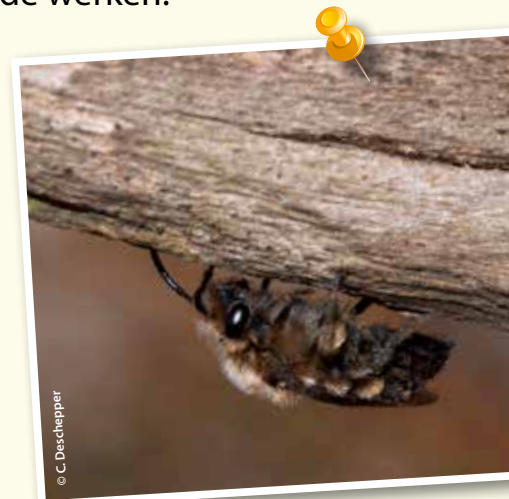
5 Overlooppdijk

Tot slot leggen we de overlooppdijk aan langs de Dijle. Daar kan water overheen stromen bij extreem stormtij.

“Onder de pijlers van de brug huist al enkele jaren een grote populatie gewone sachembijen”, zegt **Chantal Deschepper**, lid van een lokale afdeling van Aculea, de werkgroep van Natuurpunt rond wilde bijen en wespen. “Door zijn beharing lijkt de sachembij op een hommelm. De soort komt in België vaker voor, maar nesten worden zelden ontdekt. Daarom is de soort moeilijk te bestuderen. Dat ook de bruine rouwbij hier leeft, is niet onlogisch. Die parasiteert op de nesten van de gewone sachembij en wordt ook wel omschreven als ‘koekoeksbij’. In Vlaanderen is de bruine rouwbij een zeldzame verschijning. Omdat we vreesden dat de bijen tijdens de werken over het hoofd zouden worden gezien, benaderden we W&Z.”

Afdekking met palletten

Samen besloten Aculea en W&Z om bovenop de nesten palletten met een afdekzeil te plaatsen. Zo konden de bijen hun nesten tijdens het zandstralen gewoon in- en uitvliegen. “Die eenvoudige ingreep miste zijn doel niet”, zegt Chantal Deschepper. “Ik zag nadien nog heel wat gewone sachembijen en bruine rouwbijen vliegen. Later volgen de schilderwerken, maar die zullen geen probleem vormen. De vliegtijd van deze bijen is grotendeels voorbij en het merendeel zit als cocon onder de grond.”



Bruine rouwbij

Nest in de grond

De meeste van de 370 soorten wilde bijen in Vlaanderen graven hun nest in de grond. Zelfs een klein stukje open grond in een tuin is voor hen een ideale en levensnoodzakelijke nestgelegenheid. “Deze soorten zijn trouwens bijzonder nuttig. Lipbloemige planten kunnen alleen worden bestoven door insecten met een lange tong, zoals hommels, vlinders of sommige solitaire bijen. Waarschijnlijk doen de sachembijen van deze kolonie dat in een omtrek van enkele kilometers. De voorbije jaren ging de biodiversiteit en het aantal wilde bloemen in het Mechelse rivierenland sterk achteruit. Daarom is het zo belangrijk om deze populatie beschermen. Anders dreigen we te eindigen met een kaal landschap, zonder wilde planten en kruiden.”



In Tien Vierendelen moeten de inrichtingswerken nog van start gaan.

Wat staat er de komende jaren nog op de planning?

De werken in Tien Vierendelen zitten nog in de opstartfase, maar in het Zennegat en de Grote Vijver liggen heel wat ingrepen al achter de rug.

Het **Zennegat** kan mogelijk volledig worden afgewerkt in de loop van 2016 of het voorjaar van 2017. De ringdijk wordt er nog voltooid en de Dijledijk verlaagd en verstevigd tot een overlopdijk. Als laatste stap naar een operationeel overstromingsgebied werken we de verschillende dijken af met jaagpaden.

De werken aan de **Grote Vijver** lopen sinds februari 2012. Intussen is het zuidelijke deel van de ringdijk langs de E19 afgewerkt. Ook de nieuwe infrastructuur van de Mechelse Waterski Klub is klaar. De werken aan de noordelijke ringdijk langs de Polder van Battenbroek zijn nog aan de gang. Later wordt de dijk verlengd langs de Blarenberglaan. De andere fases van de inrichtingswerken worden nog voorbereid. Eerst bouwen we de in- en



Werken aan het GOG-GGG Zennegat

uitwateringssluizen, daarna leggen we de overlopdijk aan. De Grote Vijver zal pas over enkele jaren volledig voltooid zijn.

In **Tien Vierendelen** werd de hengelvijver van de Cartelvisser al verlegd, net als enkele nutsleidingen. De eigenlijke inrichtingswerken van het toekomstige overstromingsgebied gaan pas van start nadat het Zennegat in werking is getreden.

	2015	2016 en later
Zennegat	afroning ringdijk	afwerking dijken
	omvorming overlopdijk	heraanleg Zennegatvaart
	graven dissipatiegracht	
	aansluiting rioleringsstelsel	
Grote Vijver	aanleg noordelijke ringdijk	afwerking dijken
		bouw sluizen
		omvorming overlopdijk
Tien Vierendelen		aanleg ringdijk
		omvorming overlopdijk
		bouw van drie sluizen



Agentschap voor
Natuur en Bos



Waterwegen en Zeekanaal NV
weg van water

Contact

Meer informatie over het Sigmaplan vind je op www.sigmaplan.be/dijlemondning

Met vragen kun je terecht bij:

Waterwegen en Zeekanaal NV (W&Z)
Afdeling Zeeschelde
Tel. 03 224 67 11
info@wenz.be

Agentschap voor Natuur en Bos (ANB)
Tel. 03 224 62 62
scheldeproject.anb@vlaanderen.be

Colofon

Verantwoordelijke uitgever:

Waterwegen en Zeekanaal NV
Afdeling Zeeschelde
ir. Wim Dauwe
Lange Kievitstraat 111-113, bus 44
2018 Antwerpen

Redactie:

Pantarein in een consortium met
DenS Communicatie en Technum

Uitgave september 2015

www.sigmaplan.be/dijlemondning