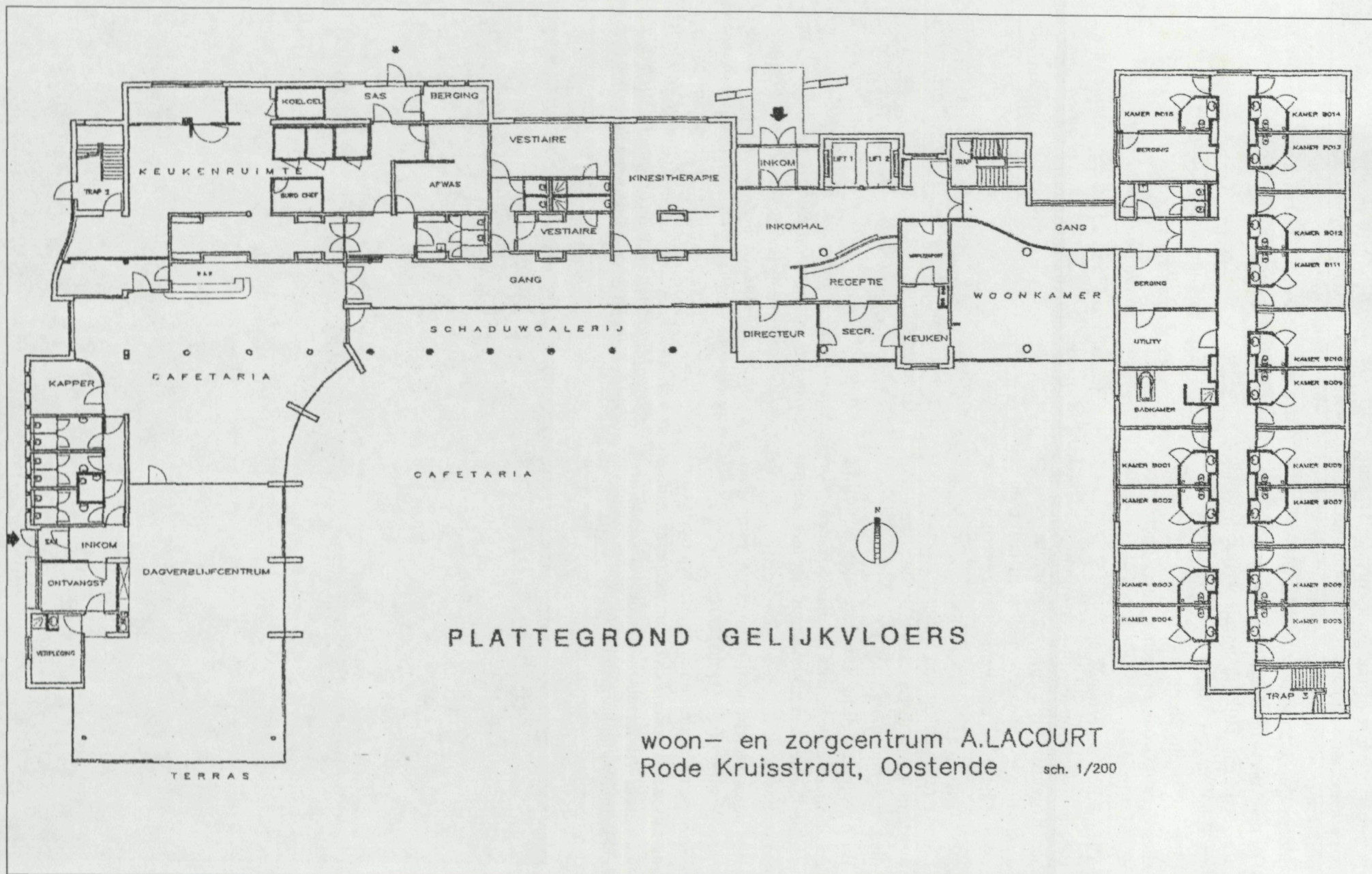
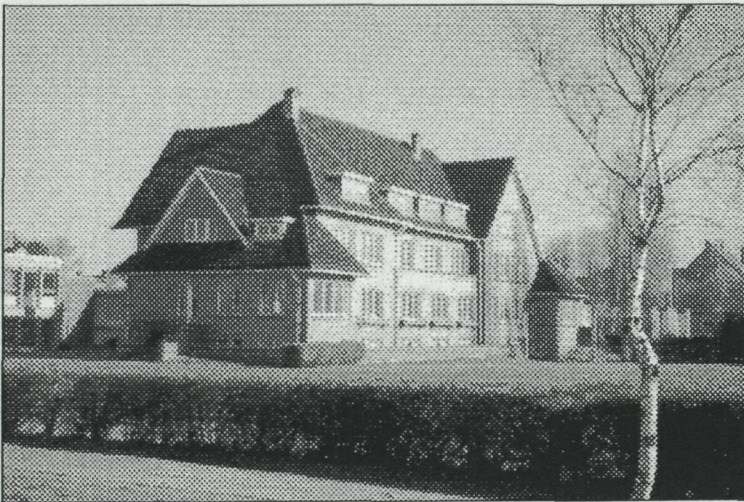


2003 - 103



# Van Wante tot Lacourt

Collega Annie Storme behandelde in 1997 in haar proefschrift: "De kraaminrichtingen vroeger en nu". Moederhuis Wante, Elisabethlaan 90, dat gebouwd werd in 1951 was één van de instellingen die aan bod kwam. Genoemd naar de bemiddelde rentenierster Clémence Wante, die bij testament al haar bezittingen aan de door haar gestichte materniteit Clémence Wante, overmaakte. Jaarlijks bevielen in dit complex een 400 à 500 vrouwen. In 1984 werd het centrum opgedoekt en geïncorporeerd in het complex van het Henri Serruysziekenhuis.



Het pand stond jaren leeg en was een thuis voor verwilderde duiven en stikstofminnende planten zoals brandnetels. Gedurende een zekere tijd werd een vleugel nog gebruikt door Medios en ook als opslagplaats voor decorstukken van een toneelvereniging.

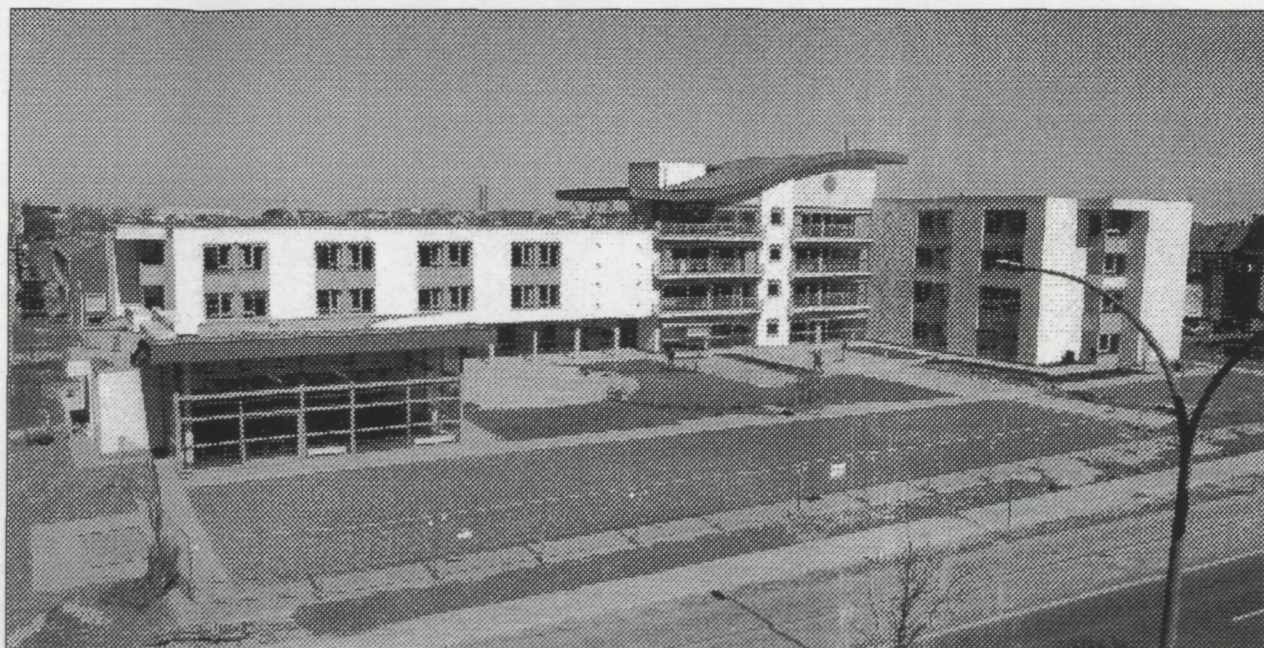
In een krant van 1992 lezen we: "Vandaag onderzoekt het OCMW-bestuur of op de gronden van de vroegere kliniek Wante een rustoord voor *seniele demente bejaarden kan worden opgericht* en of daartoe het legaat Breemersch (weldoenster) kan worden gebruikt. In 1995 werd een ideeënwedstrijd voor lokale architecten uitgeschreven door het OCMW: ontwerp een woon-en zorgcentrum. De plannenmakers zaten niet stil! Uit de tien inzendingen werd het ontwerp van het Oostends architectenbureau Jacques Verbeke en Johan Verstraete weerhouden. De kosten voor het project werden geraamd op 7,5 miljoen €, waarvan 60%

gesubsidieerd (VIPA, provincie West-Vlaanderen en de stad Oostende). Uit erkentelijkheid besliste de Raad van het OCMW om het rusthuis de naam te geven van wijlen notaris Alphonse Lacourt, al jaren weldoener voor liefdadigheidsprojecten. Eind 1999 startte de NV DEPRET de werken. In maart 2003 rondde men de werken af.

Op vrijdag 18 april 2003 werd het gebouw officieel geopend. Het spiksplinternieuwe complex (capaciteit 90 bewoners, 60 gewone en 30 dementen) met ruime parking in de Rode-Kruisstraat 10 hield open deur voor het grote publiek op zaterdag 19 en zondag 20 april. Wij namen er een kijkje in de zonnige julimaand. Hier volgen enkele impressies en wat informatie.

Vanuit de Elisabethlaan (één van de grenzen van het Westerkwartier) heb je een prachtig gezicht op dit architectonisch knap gebouw. Het complex bestaat uit een drietal volumes met een ruime tuin. De strakke lijn van de vier verdiepingen tellende rechterblok en de drie verdiepingen tellende lin-

kerblok wordt op een magistrale wijze doorbroken door het glooiende dak. Een mooi staaltje van organische vormgeving. Onder dit dynamisch gebogen gedeelte ontdek je een verluchtingsrooster. Hier bevindt zich een technische ruimte met ondermeer de centrale verwarming. Wie tijdens de voorbije prachtige zomerdagen rond de middag op stap was in de Elisabethlaan, kon voor de rechterblok de bewoners zien "terrassen". IJverige witgeüniformeerde personeelsleden bezorgden iedereen een "natje" en een "droogje". Er is een ruime 'schaduwgalerij' voor bewoners die buiten willen vertoeven. Voor de aanleg van de mooie wandeltuin tekenden de landschapsarchitecten uit Melle. Vlakkbij de waterpartij is een opvallend bronzen beeldhouwwerk. Deze sculptuur werd door mevrouw Lacourt zelf uitgekozen. De ondiepe bedding van de fontein met rooster garandeert 100% veiligheid. Het stromende



water schijnt een bijzonder heilzaam effect uit te oefenen op die bewoners die het mentaal wat moeilijker hebben. Mevrouw Lacourt deed een milde schenking om dit te realiseren.

Via het onthaal aan de Rode Kruisstraat nemen we een kijkje binnenin. Rechts van de schaduwgalerij merk je de kinesitherapieruimte, via de keukenruimte en de kapper beland je in de cafetaria. Dit is de ontmoetingsplaats voor de bejaarden onderling en hun familieleden. Een majestueuze piano verraadt tevens de functie van animatieruimte.

Binnen het centrum werd ook een dagverblijf voorzien. Er is immers een stijgende nood aan opvang voor bejaarden overdag, als hulp van familie en vrienden niet mogelijk is.

De capaciteit bedraagt vijftien verblijfseenheden. Het dagverzorgingscentrum bestaat uit een ruime woonkamer met aparte eet- en zithoek, een open keuken, een rustkamer en sanitaire voorzieningen. Met behulp van een mobiele wand kan de cafetaria afgezonderd worden van het dagverblijf. Via een deurtje in de wand kan de bejaarde naar de cafetaria of de tuin. Straks in september is ook dit gedeelte operationeel. Terug in de inkomhal staan we voor een eerste bewonersruimte.

Omwille van de duidelijkheid en de herkenbaarheid voor de bewoners bezitten de vier afdelingen (gelijkvloers, eerste, tweede en derde verdieping) een eigen naam. Er werd geopteerd voor de namen van vier Oostendse kunstenaars: James Ensor, Gustaaf Sorel,

François Musin en Leon Spilliaert. In de gangen van elke afdeling hangen reproducties van deze kunstenaars.

De instelling beschikt over zes leefruimtes voor telkens vijftien personen., telkens met aparte zit-en eethoek. Twee van die ruimtes zijn speciaal ingericht voor mensen die fysiek volledig afhankelijk zijn of het mentaal wat moeilijk hebben. Er zijn vier appartementen voor koppels en samenwonenden en drie woongelegenheden voor kortverblijf.

We nemen even een kijkje in de woonruimte van een bewoner: oppervlakte 14,8 vierkante meter. Iedere woonruimte is uitgerust met: radio-en oproepinstallatie aan bed en zetel; tv, telefoon en internetaansluiting; hoog-laagbed, nachtkastje, een aangepaste zetel, tafel en stoel; zonnewering aan de buitenkant; de mogelijkheid bestaat om klein meubilair mee te brengen. De sanitaire ruimte bedraagt 3,7 vierkante meter en is uitgerust met: hang-wc, wastafel, douche, handgrepen en oproepinstallatie.

Kortom het spiksplinternieuwe rusthuis Alphonse Lacourt is een architecturaal pareltje in ons gerenoveerde Westerkwartier.

#### *Geraadpleegde bronnen:*

Architectenbureau Verbeke-Verstraete  
OCMW-infobrochure  
Het Laatste Nieuws  
Proefschrift Annie Storme: "Kraam-inrichtingen vroeger en nu"