



BIJLAGE 2
LANGETERMIJNVISIE,
DOELSTELLINGEN, INDICATOREN
EN RUIMTELIJKE BELEIDSKEUZES

Inhoud

1. Inleiding	5
2. Kerndoelstellingen en globale visie	5
3. Ruimtelijke uitgangspunten	7
4. Ruimtelijke structuurvisie voor het BNZ	10
5. Economische, sociale, milieu- en veiligheidsdoelstellingen en indicatoren	14
6. Ruimtelijke beleidskeuzes voor de gebruikers en activiteiten in het BNZ	16
6.1 Natuurbescherming	16
6.2 Kabels en pijpleidingen, energie-opwekking en -opslag	23
6.3 Scheepvaart, havenontwikkeling en baggerwerken	28
6.4 Visserij en mariene aquacultuur	34
6.5 Zand- en grindontginning.....	38
6.6 Zeewerping.....	41
6.7 Wetenschappelijk onderzoek, bebakening, radars en masten	44
6.8 Militair gebruik	45
6.9 Toerisme en recreatie.....	47
6.10 Cultureel erfgoed en zeelandschap.....	48
7. Gecoördineerd grafisch plan	48

1. Inleiding

Rekening houdend met de analyse van de bestaande toestand, worden in dit deel een globale visie ontwikkeld en de algemene en specifieke ruimtelijke uitgangspunten bepaald. Hierbij gaan we specifiek op zoek naar meervoudig ruimtegebruik. Dit kan door rekening te houden met overlappende activiteiten in vier dimensies, zoals de mogelijkheid om in een dezelfde zone te vissen, zand te winnen, te varen en schietoefeningen te organiseren in functie van defensie (niet altijd op hetzelfde moment). De vierde dimensie is het tijds kader.

Dit deel bevat daarnaast ook de specifieke doelstellingen en indicatoren en de ruimtelijke beleidskeuzes, inclusief de geïntegreerde kaart van dit marien ruimtelijk plan. De bindende bepalingen worden in het koninklijk besluit hernomen. De acties tot uitvoering van het marien ruimtelijk plan worden opgenomen in Bijlage 3 en zijn bindend voor de federale overheid.

2. Kerndoelstellingen en globale visie

In dit hoofdstuk formuleren we de visie op het BNZ op het globale niveau en worden algemene kerndoelstellingen voor de beleidsvorming weergegeven.

Het marien ruimtelijk plan wil bijdragen tot het behalen van kerndoelstellingen door te streven naar een evenwichtig beheer van de economische, ecologische en maatschappelijke functies van het BNZ, hierbij uitgaand van volgende principes met betrekking tot de eigenheid van de zee als planningsonderwerp:

- De zee is een 'open' systeem. In die zin is voldoende afstemming noodzakelijk met de andere Noordzeelanden (voornamelijk buurlanden) en met het land en moet voldoende aandacht besteed worden aan mogelijke cumulatieve effecten van bepaalde gebruiken;
- De zee is meerlagig en multidimensionaal. Dit laat toe om in verschillende lagen meervoudig ruimtegebruik te stimuleren (bodem, water, oppervlak, lucht,...). Bovendien is het tijdsaspect op zee van groot belang. Veel activiteiten vinden slechts gedurende een korte periode plaats en effecten van bijvoorbeeld de seizoenen spelen hier een belangrijkere rol in het ruimtegebruik dan op land;
- De zee is een gemeenschappelijke ruimte (*public trust*); dit betekent dat het BNZ niet voor toe-eigening vatbaar is. Er kunnen voor diverse activiteiten wel concessies gegeven worden;

Op basis van voorgaande principes is het noodzakelijk voldoende flexibiliteit in te bouwen in de ruimtelijke visie voor het BNZ. Het is ons uitgangspunt om niet alle gebruiken rigide vast te leggen, maar mogelijkheden voor toekomstig gebruik niet te hypothekeren. Dit kan bijvoorbeeld door reservatiezones aan te wijzen.

De visie voor het BNZ gaat uit van een schone, gezonde, veilige, productieve en biologisch diverse zee. Een belangrijke doelstelling hierbij is dat zoveel mogelijk gebruiken in optimale omstandigheden kunnen plaatsvinden, zonder conflicten, en dit rekening houdend met de randvoorwaarden vanuit het mariene milieu en de maritieme veiligheid. Meervoudig gebruik van de ruimte moet nagestreefd worden waar dit mogelijk is, er moet gezocht worden naar win-win situaties en synergiën op basis van de compatibiliteit van de verschillende gebruikers en activiteiten.

De kerndoelstellingen voor het BNZ zijn:

- Bereiken van een duurzame mariene economie
 - Aanwezigheid van voldoende infrastructuur om een veilige, rendabele en efficiënte mariene economie te ondersteunen en te promoten;
 - Het mariene milieu en haar bronnen worden gebruikt om duurzame activiteiten, welvaart en opportuniteiten te maximaliseren, en dit voor iedereen, nu en in de toekomst; de zee is een belangrijke factor voor de energiebevoorradingszekerheid van ons land;
 - Economische activiteiten in het BNZ nemen strategische beslissingen voor de lange termijn en beheren de risico's effectief. De economische activiteiten zijn competitief en efficiënt;
 - De economische activiteiten respecteren de beperkingen vanuit het mariene milieu en vanuit veiligheidsoverwegingen en zijn ook sociaal verantwoord.
- Een sterke, gezonde en rechtvaardige gemeenschap verzekeren
 - De bevolking en de overheden waarderen de diversiteit van het mariene milieu, haar landschappen, haar natuurlijke en culturele erfgoed en haar bronnen en gaan hier verantwoordelijk mee om;
 - Het gebruik van het mariene milieu komt de samenleving als geheel ten goede en draagt bij tot veerkrachtige (i.e. weerbaar) en samenhangende gemeenschappen die zich kunnen aanpassen aan kusterosie en overstromingsrisico's en draagt bij tot fysiek en mentaal welbevinden;
 - De kust en de zee en hun bronnen zijn voldoende veilig;
 - Het mariene milieu speelt een belangrijke rol in het milderen van de klimaatsverandering;
- De kust en zee en hun bronnen zijn voor iedereen toegankelijk voor gebruik en genot. Er wordt erkend dat voor kustregio's de zee een belangrijke rol speelt in de lokale gemeenschap;
- Het gebruik van het mariene milieu erkent en integreert prioriteiten op het militaire vlak, onder meer het versterken van internationale vrede en stabiliteit en de verdediging van België en haar belangen.
- Leven met randvoorwaarden vanuit het milieu
 - De biodiversiteit wordt beschermd, bewaard en waar nodig hersteld. Verlies aan biodiversiteit wordt een halt toegeroepen;
 - Er komen gezonde mariene en kusthabitats voor die sterke biologische gemeenschappen, rijk aan biodiversiteit, kunnen ondersteunen en veerkrachtige en gezonde mariene ecosystemen kunnen garanderen;
 - Onze zeeën voorzien in leefbare populaties van representatieve, zeldzame, kwetsbare en waardevolle soorten.
- Promoten van goed bestuur
 - Alle stakeholders betrokken in de mariene omgeving hebben inspraak in de beleidskeuzes;
 - Mariene, land- en waterbeheermechanismen zijn complementair, bijvoorbeeld door geïntegreerd kustzonebeheer en beheerplannen voor waterbekkens;
 - Het marien beheer in het BNZ houdt rekening met de verschillende beheerssystemen en beleidsniveaus die gelden op basis van administratieve, politieke of internationale grenzen;
 - Mariene economische activiteiten worden onderworpen aan duidelijke,

- tijdige, gepaste regelgeving op basis van de nodige plannen voor de lange termijn;
- Het gebruik van het mariene milieu wordt ruimtelijk vastgelegd op basis van een ecosysteembenadering die rekening houdt met klimaatverandering, de bescherming en het beheer van de behoeften van marien cultureel erfgoed en in overeenstemming met haar belang.
- Verantwoord gebruik van degelijke wetenschappelijke basis
 - Ons begrip van het marien milieu neemt toe via nieuw wetenschappelijk en socio-economisch onderzoek;
 - Een degelijke monitoring is noodzakelijk voor een effectief marien beheer en beleidsvorming;
 - Het voorzorgsprincipe wordt consequent toegepast in overeenstemming met de toepasselijke regelgeving.

om ook over 10 of 30 jaar in grote lijnen als leidraad bruikbaar te zijn voor het ruimtelijke kader. De ruimtelijke uitgangspunten zijn niet bindend en verwijzen naar het niet-hypothekeren van toekomstig gebruik (voorbij de zes jaar). De visie over wat na de planningsperiode van belang kan zijn, is een belangrijke randvoorwaarde. Deze visie kan evenwel bij elk nieuw plan worden bijgestuurd.

3. Ruimtelijke uitgangspunten

De basisvisie en principes uit de voorgaande paragrafen worden hierna concreter gemaakt door voor elke activiteit in het BNZ de ruimtelijke uitgangspunten, waarbinnen de basisvisie en principes toegepast zullen moeten worden, weer te geven.

De ruimtelijke uitgangspunten vormen een vereenvoudigde vertaling van juridische (bvb. moeilijk wijzigbare regelgeving), fysische (bvb. nood aan specifieke bodem voor zand- en grindwinning) en andere (bvb. rentabiliteit) randvoorwaarden. De detailleringsgraad wordt abstract gehouden omdat het hier gaat om globale ruimtelijke uitgangspunten op de lange termijn. Deze ruimtelijke uitgangspunten zijn niet-bindend. Ze moeten voldoende flexibel zijn

zand- & grindontginning

Zand- en grindontginning is in principe overal in het BNZ mogelijk, behalve in de grote scheepvaartroutes (kan scheepvaart hinderen), in windmolenparken en in de nabijheid van kabels en pijpleidingen (de locaties van kabels en pijpleidingen zijn op bovenstaande conceptschets niet weergegeven omdat dit op deze schaal niet relevant is).

Bijkomende factoren bij het toekennen van de locaties waar zand- en grindontginning mogelijk is, zijn de goede korrelkwaliteit (niet te fijn zand), de toenemende vraag naar zand (oa. ivf strandsuppletie), de afstand tot de kust (economische overwegingen), en de huidige locaties van de concessies.

Bij het toewijzen van de exploitatiezones moet expliciet de ecologische factor in rekening worden gebracht. Dat is ook het geval bij het vastleggen van de exploitatiemethoden.

visserij

Visserij is in principe overal in het BNZ fysiek mogelijk.

Bepalende factoren zijn evenwel de economisch rendabele afstand tussen visgronden en aanloophaven (gerelateerd aan het specifieke vlootsegment / 3- en 12-mijlszone: specifieke beperkingen) en de relatie met de scheepvaart (veiligheidsaspecten), windmolenparken (geen doorgang mogelijk omwille van de veiligheid) en natuurbescherming (er dient een evenwicht gezocht te worden). Ook tijdens activiteiten van zand- en grindontginning is geen visserij mogelijk (temporeel aspect).

Visserij wordt in de grote scheepvaartroute (noordzijde van het BNZ) slechts onder strikte beperkingen toegelaten.

natuurwaarde / natuurbescherming

Bij voorkeur worden de meest 'waardevolle' zones beschermd. De ondiepe kustwateren bezitten de hoogste natuurlijke waarde en het grootste natuurlijke potentieel. Bovendien is een groot deel van de kustzone vandaag reeds internationaal beschermd/aangeduid. De effectieve gradatie van bescherming wordt bepaald door de maatregelen/beperkingen die in elke zone worden opgelegd.

Uit onderzoek blijkt dat ook de windmolenzone een verrijking voor de natuurwaarde kan betekenen in het BNZ.

In functie van het behoud of herstel van natuurwaarde in deze gebieden moeten voor plannen en projecten een passende beoordeling uitgevoerd worden.

scheepvaart

In internationale verdragen zoals UNCLOS is het principe van vrijheid van scheepvaart in de EEZ en onschuldige doorvaart in de TZ vastgelegd. Lidstaten dienen dit te respecteren. Het volledig BNZ is dan ook de juridische zone waar scheepvaart is toegelaten, met uitzondering van de zone voor hernieuwbare energie en een kleine zone tussen het voorzorgsgebied Westhinder en het ankergebied Westhinder.

Wel zijn er vast te stellen verkeersstromen die als voorkeurslocatie worden aangeduid voor de schepen. Sommigen hiervan zijn aangenomen in het internationale kader van IMO. Deze vaargeulen zijn de veiligste toegangswegen naar de Belgische Kusthavens en Scheldehavens. Er is een minimale streefdiepte, betoning en bebakening, loodsdiens, ... Al deze diensten zijn ter bevordering van de veiligheid van de scheepvaart. Schepen zijn echter vrij om te beslissen of ze van deze verkeersstromen gebruik maken. Scheepvaartroutes die niet door internationale verdragen worden geregeld kunnen wel afgestemd worden op andere gebruikers of infrastructuren.

baggeren

Uiteraard dienen de vaartroutes en de havengeulen waar nodig gebaggerd te worden.

Baggeren gebeurt dan ook in de belangrijkste havens en in de vaartroutes tot ongeveer 12 nautische mijl voor de kust.

De uit te baggeren routes zullen qua tracé en qua diepte evolueren met de eventuele schaalvergroting, de frequentie en de al dan niet wijzigende bestemmingen van de scheepvaart.

storten van baggerspecie

Bij het vastleggen van de ruimtelijke uitgangspunten voor het storten van baggerspecie, wordt ervoor gekozen de stortplaatsen zo dicht mogelijk bij de uitgebaggerde zones te plaatsen en op zo'n manier georiënteerd ten opzichte van de uitgebaggerde zones dat de kans op terugvloeit zo klein mogelijk is. Over het algemeen betekent dit een ligging ten oosten van deze zones, maar lokaal kunnen verschillen optreden in de terugvloeit zodat ook andere locaties mogelijk zijn.

In deze wordt derhalve de voorrang verleend aan de economische logica met het oog op een beperking van de kosten die aan het baggeren verbonden zijn.

Binnen de mogelijke gebieden blijft het de bedoeling het aantal en de omvang van de stortzones te beperken.

kabels en pijpleidingen

Als algemeen principe geldt dat nieuwe kabels en pijpleidingen bij voorkeur worden gebundeld met de bestaande grote bundels met operationele kabels en pijpleidingen. Bundeling met bestaande solitaire kabels is ook mogelijk, maar slechts in tweede orde wenselijk (groene kleur).

Meest geschikt zijn dan ook de bundels vanuit Zeebrugge en Oostende en de bundel die het BNZ ongeveer in het midden, parallel aan de kustlijn dwarst. Verschillende kabels en pijpleidingen hebben namelijk al hun aanlandingspunt in Zeebrugge of Oostende en bovendien is de infrastructuur op land daar ook het best uitgebouwd.

E-opwekking en -opslag

De opwekking van energie is in principe overal in het BNZ mogelijk.

Ook voor dit gebruik gelden echter economische en rendabiliteitsoverwegingen. Dit betekent dat de infrastructuur/installaties zo dicht mogelijk bij de kust worden gelokaliseerd en ook zo veel mogelijk op plaatsen met optimale omstandigheden (windsnelheden, golfslag, stromingen,...).

Omdat recente ervaringen geleerd hebben dat het vrijwaren van een open horizon voor veel mensen belangrijk is, worden windmolens op voldoende afstand van de kust gehouden, en uiteraard ook buiten de grote scheepvaartroutes.

Vandaag is reeds een zone voor hernieuwbare energie aangeduid in het oosten van het BNZ. Andere vormen van energie-opwekking komen nog niet voor, maar kunnen worden onderzocht. Deze kunnen gekoppeld worden aan de windmolenparken. Voor activiteiten zonder of met slechts beperkte impact op de horizon kunnen ook locaties dicht bij de kust in aanmerking komen.

aquacultuur

Aquacultuur is in principe overal in het BNZ mogelijk.

Net als voor de meeste gebruikers gelden economische overwegingen (op rendabele afstand tot de kust). De internationale scheepvaartroutes zijn uitgesloten.

Geïntegreerde mariene aquacultuur is in theorie mogelijk in de zone voor hernieuwbare energie, mits voldoende afstemming met de concessiehouders van de windturbinezones.

In de IMO routes en de verlengtrajecten van deze routes richting de havens, alsook in de zand- en grindontginningszones is aquacultuur niet mogelijk.

cultureel erfgoed, waaronder wrakken

Vandaag kunnen enkel binnen de 12-mijlszone maatregelen worden uitgewerkt ter bescherming van de erfgoedwaarde, in navolging van Unesco-regelgeving en de wrakkenwet. Het gaat dan om wrakken, maar ook andere erfgoedwaarden kunnen hieronder vallen (vb. 'verdronken land').

In de toekomst is een uitbreiding van deze zone mogelijk.

wetenschappelijk onderzoek

Wetenschappelijk onderzoek is door zijn aard en relatief kleine impact mogelijk in het hele BNZ. De specifieke randvoorwaarden van het wetenschappelijk onderzoek kunnen soms conflicteren met de randvoorwaarden van andere gebruikers van het BNZ.

havenontwikkeling

Op het vlak van economische havenontwikkeling, worden de havens van Zeebrugge en Oostende behouden en waar nodig verder versterkt als economische motoren. Dit niet enkel op het vlak van goederen- en personenvervoer, maar ook als aanlandings- en overslagpunten voor de elektriciteit die op zee wordt gewonnen.

militaire oefeningen

Militaire activiteiten zijn in principe overal in het BNZ mogelijk.

Hoewel het aantal oefendagen in de meeste zones beperkt is, betekenen de oefeningen wel een zekere impact op de andere gebruikers van de zee (betreden van de zone is verboden tijdens de oefeningen).

Uiteraard moet deze activiteit, net als de meeste functies en activiteiten, afgestemd worden op de belangrijke scheepvaartactiviteiten en op de windmolenparken.

Over de afbakening van de nationale oefenzones en de aard en frequentie van de oefeningen is overleg nodig.

toerisme en recreatie

Toerisme en recreatie is - afhankelijk van het soort recreatie - een functie die relatief weinig conflicten oplevert met andere functies en activiteiten. Daarom is deze activiteit in principe overal in het BNZ mogelijk, mits afstemming/afspraken met de bestaande gebruikers/activiteiten.

De hele kuststrook (landzijde) is een zone voor toerisme en recreatie (van intensieve tot minder intensieve vormen). Daarnaast werden ook de vier kustjachthavens aangeduid.

Enkel in de windmolenzone geldt geen vrije doorgang.

kustverdediging

Ook kustverdediging is in principe overal in het BNZ mogelijk. Er zijn immers vormen van kustverdediging denkbaar die zich dieper op zee situeren.

4. Ruimtelijke structuurvisie voor het BNZ

De ruimtelijke uitgangspunten uit de vorige paragraaf vormen de basis voor het formuleren van een ruimtelijke structuurvisie voor het BNZ. Dit is een abstract schema waarin voorgaande uitgangspunten worden gesynthetiseerd tot één toekomstbeeld voor de langere termijn: hoe zien we de ruimtelijke situatie van het BNZ op de lange termijn? Dit is dan ook het beleidskader voor de lange termijn waarbinnen alle doelstellingen, maatregelen en acties op de korte termijn worden afgewogen.

Het ruimtelijk toekomstbeeld op lange termijn voor het BNZ wordt samengevat als volgt.

Het BNZ is een zee van ruimte

De structuurvisie geeft weer op welke manier de activiteiten binnen deze zeeruimte zich kunnen ontwikkelen. Binnen bepaalde ruimtelijke gehelen (of structuren) zijn activiteiten in meer of mindere mate mogelijk. Deze grote structuren zijn weergegeven als zones met witte ononderbroken randen op de figuur op het einde van deze paragraaf:

- De kustzone: dit is een zone die zowel land als zee omvat. Deze ruimte dient als één ruimtelijk geheel beschouwd te worden omdat zich hier belangrijke economische, ecologische en sociale uitdagingen situeren (zeewering, economische ontwikkeling van de havens, toeristisch-recreatieve ontwikkeling van de kuststreek, ecologische functie van de waardevolle zandbanken, duinrepen en polders, kustvisserij, militaire oefeningen en zeelandschap waarbij de relatie zee-land van belang is,...) Binnen deze zone bestaat een gemengde bevoegdheid (federaal en Vlaams). Ruimtelijk geeft de basislijn de grens aan tussen deze bevoegdheden. Aan de zeezijde van de basislijn heeft het Vlaams Gewest een aantal toegewezen bevoegdheden. De residuaire bevoegdheden, waaronder ruimtelijke planning, vallen toe aan de federale Staat.
- De diepere zee: verder op zee neemt de intensiteit en dynamiek aan activiteiten af en is de relatie met het land van minder groot belang. De diepere zee is de ruimte bij uitstek voor productieve activiteiten, waarbij de grondstoffen van de zee (energie, vis, zand, grind,...) op een

duurzame manier ontgonnen worden. Daarnaast is deze zone ook geschikt voor militaire oefeningen.

Het BNZ is een zee van evenwichten tussen de activiteiten

De Noordzee is één van de meest gebruikte zeeën ter wereld. Het Belgisch deel ligt daarin ingebed en vertoont een grote graad van activiteiten. Dit betekent dat moet gezocht worden naar een evenwicht en complementariteit met het land in de ruimtelijke toedeling van activiteiten. Binnen de ruimtelijke structuren worden dan wel ruimtelijke klemtonen gelegd, maar meervoudig ruimtegebruik en het zoeken naar win-win situaties is steeds aan de orde. De ruimtelijke klemtonen situeren zich in deelgebieden, in de figuur weergegeven aan de hand van zones met stippel- en streeplijnen en arceringen:

- Binnen de kustzone wordt de natuurlijk meest waardevolle zone gearceerd. De ecologische waarde van de kustzone stelt belangrijke randvoorwaarden aan de ruimtelijke mogelijkheden van andere activiteiten, die zich kunnen situeren in de kustzone (weergegeven door een zone met grijze stippellijn);
- Binnen de kustzone speelt de landschappelijke waarde een belangrijke rol. Constructies op zee binnen die kustzone kunnen een belangrijke invloed hebben op de visuele pollutie (landschapswaarde). Binnen deze kustzone maar ook verder op zee bevindt zich belangrijke erfgoedwaarde.
- In de diepere zee zijn er drie belangrijke subzones:
 - aan de oostzijde van het BNZ situeert zich een potentiegebied voor de opwekking van hernieuwbare energie. Deze zone zet zich overigens ook voort in het Nederlandse deel van de Noordzee. Dit is een zone voor

windmolenparken, maar ook voor andere vormen van hernieuwbare energie. Deze zone wordt weergegeven aan de hand van een streep-stippellijn.

- Ten westen van dit gebied situeert zich een potentiezone voor alle vormen van productieve activiteiten (visserij, zand en grind, energie,...), weergegeven met witte stippellijn.
- In het uiterste westen van de diepe zee is natuurbescherming van belang (arcering). Andere activiteiten zijn hier mogelijk, maar in evenwicht met de belangrijke natuurwaarde van dit gebied. De natuurbescherming is ook van toepassing in het aangrenzende Franse gedeelte van de Noordzee.

Het BNZ is een open zee met structurele verbindingen en grensoverschrijdende relaties

Als relatief kleine zeeruimte is het beseft dat de zee een open systeem is, van groot belang voor de ruimtelijke visie: de relatie en de ruimtelijke continuïteit met de buurlanden is hierbij essentieel. Daarom worden in deze structuurvisie ook structurele verbindingen aangeduid (weergegeven aan de hand van streep- en stippellijnen):

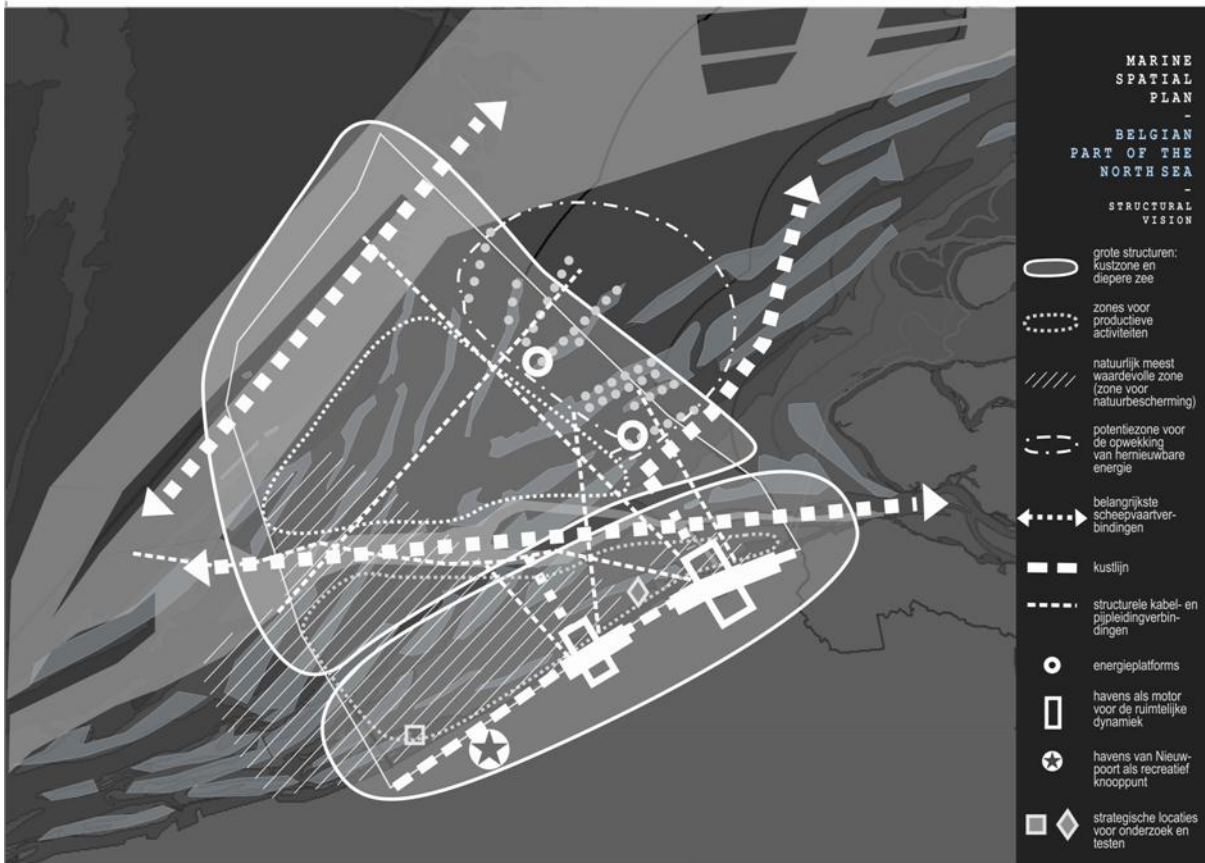
- In eerste instantie worden belangrijke scheepvaartverbindingen weergegeven; dit betreft de IMO-routes en de verbindingen naar de Westerschelde, de Westpitroute en de vaarroutes naar de havens van Oostende en Zeebrugge;
- De kustlijn is een belangrijke structurele verbinding op het land en vormt terzelfdertijd de ruimtelijke scheidingslijn tussen land en zee. Momenteel is deze lijn een harde grens en werkt ze vooral als verbinding tussen de verschillende kustplaatsen. Bedoeling op de langere termijn is om deze harde grens aan te passen zodat meer ruimtelijke relaties mogelijk zijn tussen land en zee, in het

- kader van een geïntegreerd kustzonebeheer. Zo kunnen sterk dynamische zones op land ruimtelijk doorgetrokken worden in dynamische zones op zee: havens, grote steden beschermd door harde zeeweringsinfrastructuren. bijvoorbeeld zetten zich op zee door in vaarroutes, potentiezones voor activiteiten op het vlak van productie en opslag, corridors voor kabels en pijpleidingen,... Anderzijds kunnen landzones met grote potenties op het vlak van ecologische waarde, op zee doorgetrokken worden als zones met aandacht voor natuurbescherming, zeewering als 'open systeem',...
- Van groot belang zijn voorts de structurele kabel- en pijpleidingverbindingen. Deze vormen corridors binnen het BNZ. De belangrijkste verbindingen worden op het structuurschema aangeduid: verbindingen naar de zone voor hernieuwbare energie, verbindingen naar Groot-Brittannië en corridors naar Zeebrugge en Oostende. Zij vormen de aanzet van een energiegrid op Europees niveau.

Het BNZ is een zee van strategische mogelijkheden

Bepaalde locaties in het BNZ zijn van structureel belang op het schaalniveau van het volledige BNZ. Deze locaties worden in het structuurschema aangeduid als strategische locaties met een eigen symboliek (cirkels, vierkant, rechthoeken, ster, ruit):

- In de zone voor hernieuwbare energie worden een aantal energieplatforms voorzien als schakels in het Belgische en Europese energiegrid (cirkels);
- De twee belangrijkste economische havens grenzend aan het BNZ (naast Antwerpen, aan de Westerschelde) zijn Oostende en Zeebrugge. Zij vormen de motor voor de ruimtelijke dynamiek, zowel op land als op zee (rechthoeken);
- De haven van Nieuwpoort vormt een belangrijk recreatief knooppunt voor de recreatievaart (op zee en binnenvaart) en wordt verder uitgebouwd tot één van de grootste jachthavens van Europa;
- In de kustzone worden een aantal strategische locaties aangeduid voor onderzoek en testen.



Figuur: Ruimtelijke structuurvisie voor het BNZ

5. Economische, sociale, milieu- en veiligheidsdoelstellingen en indicatoren

Hierna worden de visie en doelstellingen op langere termijn vertaald naar concrete doelstellingen voor het BNZ voor de planhorizon 2020. Dit zijn doelstellingen die België zich stelt voor de komende planperiode van 6 jaar (2014-2020). Deze situeren zich op het sociale, economische, ecologische en veiligheidsvlak en zijn zoveel mogelijk SMART gedefinieerd: specifiek, meetbaar, aanvaardbaar, realistisch en tijdgebonden. De doelstellingen op zich zijn niet bindend, maar vormen de basis voor de bindende maatregelen. Uiteraard gaat het hierbij enkel over doelstellingen met een ruimtelijke relevantie.

De overheid engageert zich om een faciliterend en stimulerend beleid te voeren opdat deze doelstellingen zouden kunnen gehaald worden. Of alle doelstellingen effectief tegen de planhorizon gehaald worden, hangt echter ook af van andere partijen en externe omstandigheden (economische toestand, wil bij marktpartijen,...). De doelstellingen worden vertaald naar meetbare indicatoren die het beleid in 2020 in staat moet stellen de genomen beslissingen te evalueren en waar nodig bij te sturen.

Er wordt gestreefd naar het opstellen van indicatoren voor doelstellingen die betrekking hebben op het ruimtegebruik. In de praktijk is het evenwel zo dat er niet altijd indicatoren voorhanden zijn. De mariene ruimtelijke planning voorziet immers in de coördinatie van het niet uit te sluiten en eventueel zelfs wenselijke ruimtegebruik, zonder dat dit in alle gevallen inhoudt dat dit ruimtegebruik ook verplichtend dient door te gaan. Dit wordt immers vaak bepaald in de sectorale beleidsvorming en regelgeving. Zo betekent

het voorzien van ruimte voor aquacultuurprojecten binnen het marien ruimtelijk plan niet dat dit marien ruimtelijk plan ook het beleidsdomein vormt voor het ontwikkelen van de sector van de mariene aquacultuur. Om die reden zijn de doelstellingen wel op zulke manier geformuleerd dat op het einde van de eerste cyclus geëvalueerd kan worden of deze gehaald worden of niet.

Milieudoelstellingen

Voor het volledige BNZ wordt, in overeenstemming met de Kaderrichtlijn Mariene Strategie en de Kaderrichtlijn Water, een 'goede milieutoestand' (tegen 2020) en een 'goede oppervlaktewatertoestand' nagestreefd. Ook het halen van een gunstige staat van instandhouding (habitat- en vogelrichtlijn) en het uitvoeren van de biodiversiteitsstrategie wordt nagestreefd.

Specifieke milieumaatregelen om die toestand te bereiken worden preferentieel genomen in de beschermde gebieden voor zover er een link is met de staat van instandhouding van de habitats en soorten waarvoor deze gebieden aangeduid zijn. Verdere omschrijving van deze doelstellingen en de vertaling van deze doelstellingen naar meetbare parameters zijn te vinden in de 'Omschrijving van goede milieutoestand en vaststelling van milieudoelen voor de Belgische mariene wateren' (juli 2012).

Op het vlak van hernieuwbare en duurzame energieproductie is de doelstelling om minstens 2000 MW capaciteit op zee te voorzien.

Voorts is de doelstelling van dit marien ruimtelijk plan dat alle huidige gekende projecten voor de opwekking van windenergie in de aangeduide zone voor hernieuwbare energie operationeel zullen zijn in 2020.

Tegen 2020 moeten er ook bijkomende inzichten verworven zijn in de haalbaarheid van verschillende technieken voor alternatieve vormen van hernieuwbare energie in het BNZ. In eerste instantie wordt hierbij gedacht aan technieken op het vlak van golfslagenergie.

Als doelstelling wordt ten slotte ook gesteld dat actieve milieumaatregelen worden uitgetest in de zone voor hernieuwbare energie. Deze maatregelen ter bevordering van de biodiversiteit moeten tegen 2020 voldoende getest zijn om ze ook op andere plaatsen in te zetten.

Veiligheidsdoelstellingen

In dit marien ruimtelijk plan worden veiligheidsdoelstellingen vertaald naar doelstellingen voor de veiligheid van de scheepvaart, doelstellingen voor de bescherming tegen de zee en voor de landsverdediging. De ruimtelijke beleidskeuzes voor elke activiteit worden tegen deze doelstellingen afgewogen.

Op het vlak van de scheepvaart is het de doelstelling om op zee veilige doorvaart en een veilige toegankelijkheid van alle Belgische havens te blijven garanderen, niet alleen voor de huidige generatie schepen, maar ook voor de schepen van de komende generaties (grotere afmetingen, toenemende diepgang). Voor baggerstorten wordt de terugvloeiënkans geminimaliseerd.

Het voorgaande houdt onder meer ook in dat gedurende de planperiode continu voldoende ruimte wordt voorzien voor het storten van baggerspecie in optimale omstandigheden, dit wil zeggen met een zo laag mogelijke kans op terugvloeiën. De efficiëntie van de baggerstortplaatsen dient te worden verhoogd door het terugdringen van de terugvloeiënkans op basis van wetenschappelijk onderzoek en monitoring.

Op het vlak van bescherming tegen de zee en overstromingen verwijzen we naar de maatregelen en doelstellingen uit het Masterplan Kustveiligheid (<http://www.kustveiligheid.be>).

Ten slotte is het de doelstelling dat het BNZ voldoende ruimte blijft bieden voor het houden van militaire oefeningen, afgestemd op andere activiteiten en gebruiken in het BNZ.

Economische doelstellingen

Doel is om in de planperiode voldoende ruimte te garanderen voor alle economische activiteiten op zee:

- Alle bestaande visserijgronden blijven toegankelijk, behalve in de afgebakende zone voor hernieuwbare energie en behoudens infrastructurele constructies voor kustveiligheid en energie-opslag en – transport. Er wordt ruimte gecreëerd voor geïntegreerde aquacultuur als complementaire activiteit voor de ‘traditionele’ visserij-activiteit;
- Corridors voor kabels en pijpleidingen, afgestemd op andere activiteiten en gebruiken in het BNZ en met aandacht voor efficiëntie. Daarom is het, waar mogelijk, de doelstelling om alle nieuwe kabels en leidingen aan te leggen in de hiertoe voorziene corridors en maximaal te streven naar gemeenschappelijke kabels;
- Voldoende zand- en grindontginningszones in functie van de vraag naar bouwzand en - grind en in functie van de zeezuiveringsswerken. Doelstelling hierbij is om de impact op de zeebodem en op de biodiversiteit voldoende te monitoren en de ontginningen in hoeveelheid, en indien nodig in tijd te beperken in functie van deze impact. Per opeenvolgende perioden van 5 jaren (2010-2015 en 2015-2020), mag maximaal een volume van 15 miljoen m³ (3

miljoen m³/jaar als voortschrijdend gemiddelde over 5 jaar) ontgonnen worden. Daarbovenop zal rekening gehouden worden met de ontginningen voor kustsuppleties die tot doel hebben het huidige profiel van de stranden in stand te houden;

- De huidige zone voor hernieuwbare energie moet voldoende ruimte bieden voor de opwekking van duurzame vormen van energie. De concrete doelstelling is om tegen 2020 minstens 2.000 MW aan geïnstalleerd vermogen te hebben in deze zone;
- Het marien ruimtelijk plan voorziet de ruimtelijke mogelijkheden voor de groei van de Belgische havens;
- De bestaande ruimte op zee voor recreatieve activiteiten wordt zoveel mogelijk behouden;

Tegen het einde van de planhorizon (2020) moet de realisatie van het Belgian Offshore Grid opgestart zijn.

Tegen 2020 is er een elektriciteitsverbinding met Groot-Brittannië.

Culturele, sociale en wetenschappelijke doelstellingen

Een belangrijke sociale doelstelling is dan ook een uitgesproken respect voor het zeelandschap (seascape) en de onderwater erfgoedwaarde van BNZ.

Het zeelandschap (*seascape*) is het landschap van het zeeoppervlak tot aan de horizon en heeft een grote belevingswaarde vanwege zijn gaafheid voor zowel de kustbewoner als de toerist en de recreant. Dit is één van de gaafst bewaard gebleven landschappen en meteen ook een voor de toekomstige generaties te koesteren kostbaar goed.

De kust en het BNZ moeten ook in 2020 nog een aantrekkelijk belevingsplaats vormen voor toerisme en recreatie.

Daarnaast moet het BNZ ook een plaats zijn voor onderzoek, educatie en monitoring. De bestaande toegankelijkheid van het BNZ voor deze activiteiten dient ook in 2020 zoveel mogelijk behouden te blijven.

6. Ruimtelijke beleidskeuzes voor de gebruikers en activiteiten in het BNZ

De structuurvisie op de lange termijn, die bepalend is voor de economische, sociale en milieu- en veiligheidsdoelstellingen op korte termijn (6 jaar), wordt hierna vertaald naar beleidskeuzes voor elke activiteit en gebruik in en de bescherming van het BNZ. Dit zijn de ruimtelijke keuzes voor de planhorizon 2020 die bindend zijn. Dit is een concretere weergave van de ruimtelijke accenten in het beleid, zowel in woord als beeld en per gebruiker. Voor elke activiteit en gebruiker wordt ook weergegeven welke ruimtelijke alternatieven overwogen werden.

6.1 Goede milieutoestand en natuurbeschermingsgebieden

De visie gaat uit van een maximale bescherming van de ecologisch meest waardevolle zones, door afbakening van mariene beschermde gebieden met effectieve beheersmaatregelen. In deze mariene beschermde gebieden is het wenselijk te streven naar een ecologische toestand die beduidend beter is dan de

minima uit de Kaderrichtlijn Mariene Strategie.

Ook het vormen van een netwerk van mariene beschermde gebieden (internationaal en land-zee verbindingen) wordt nagestreefd.

Ten slotte wordt steeds gezocht naar vormen van meervoudig ruimtegebruik die voordelen opleveren voor het mariene milieu.

Er worden in de komende planperiode geen nieuwe mariene beschermde gebieden voorzien, noch is er momenteel een noodzaak om de afbakening van de huidige gebieden aan te passen. De aandacht gaat wel uit naar de implementatie van effectieve beschermingsmaatregelen in die huidige gebieden.

Voor de nog steeds bij Europa aangemelde speciale zone voor natuurbehoud 'Vlakte van de Raan' – die door de Raad van State geschrapt werd - zal naar een oplossing gezocht worden,

Vlaamse Banken

Om enkele gevoelige habitats in de speciale zone voor natuurbehoud 'Vlaamse Banken' de kans te geven tot herstel en voortbestaan, wordt ernaar gestreefd om het gebruik van de meest gevoelige zones aan beperkingen te onderwerpen. Hierbij denken we aan de zand- en grindontginning, de recreatieve visserij en de professionele visserij.

Wat de zand- en grindontginning betreft, wordt bij de milieueffectenrapportering een "passende beoordeling" ingevoerd. Bovendien moet zowel de toegelaten diepte (nu 5m) en het toegelaten volume jaarlijks kritisch worden geëvalueerd.

Voor de recreatieve visserij geldt in de volledige speciale zone voor natuurbehoud een volledig verbod op bodemberoerende technieken.

De folkloristische garnalenvisserij met paarden en te voet is in deze zone niet verboden. Tevens kan door de minister een toelating om te vissen verleend worden, voor maximum zes jaar, aan recreatieve garnaalvissers die reeds drie jaar actief zijn en niet meer dan tien keer uitvaren per jaar. Men zal onderzoeken of het aangewezen is, met het zicht op het duurzaam beheer van visbestanden, op het halen van milieudoelstellingen en op een duurzaam voortbestaan van de professionele visserij om in de NATURA 2000-gebieden of delen ervan bijkomende beperkingen op te leggen t.a.v. de recreatieve visserij.

De professionele visserij blijft mogelijk in de volledige speciale zone voor natuurbehoud. Om enkele gevoelige habitats de kans te geven tot herstel en voortbestaan, wordt ernaar gestreefd om het gebruik van meer milieuvriendelijke technieken te versterken en wordt er ook gekozen voor een ruimtelijke scheiding tussen technieken. Op die manier blijven de visgronden beschikbaar voor de visserij in zijn totaliteit en krijgen innovatieve en passieve technieken ruimte om zich verder te ontwikkelen. Een belangrijk onderdeel van onze aanpak is het gefaseerd invoeren van maatregelen. De gebieden waar deze beperkingen ingevoerd worden, worden bepaald op basis van hun kwetsbaarheid. Uit wetenschappelijke rapporten blijkt dat zone A en zone C de habitattypes herbergen die het meest gevoelig zijn voor bodemverstoring. Binnen de gebieden A en C worden daarom telkens twee deelgebieden aangeduid voor bescherming.

Deze maatregelen worden genomen in functie van het herstel van "zandbank" en "rif"-habitats (dit zijn de habitats waarvoor het gebied werd

aangemeld). De volgende maatregelen worden in de vier zones genomen:

In zone 1 (zie kaart) geldt dat de bestaande kustvisserij (O2, O20, O62, O71, O82, O101, O116, O152, O190, O191, Z8, Z55, Z63, Z582, Z700, B65, N32, N34, N57, N58, N79, N86, N93, N95) alle visserij-activiteiten kan voortzetten op voorwaarde dat er rolsloffen worden toegepast op het vistuig. Voor de garnaalvisserij is de zeeflap verplicht. Bestaande vaartuigen kunnen hun vaartuig vervangen. Nieuwe vaartuigen mogen het gebied bevissen met niet-bodemberoerende technieken.

In zone 2 (zie kaart) willen we alternatieve technieken uittesten. In deze zone geldt dat enkel niet-bodemberoerende visserijtechnieken en het uittesten van alternatieve bodemberoerende visserijtechnieken toegelaten zijn. Er is een overgangperiode van drie jaar ingesteld waar bestaande visserijtechnieken in de zone nog zijn toegelaten.

In zone 3 (zie kaart) heerst een verbod voor elke vorm van bodemberoerende visserij; niet-bodemberoerende visserij is er wel toegelaten.

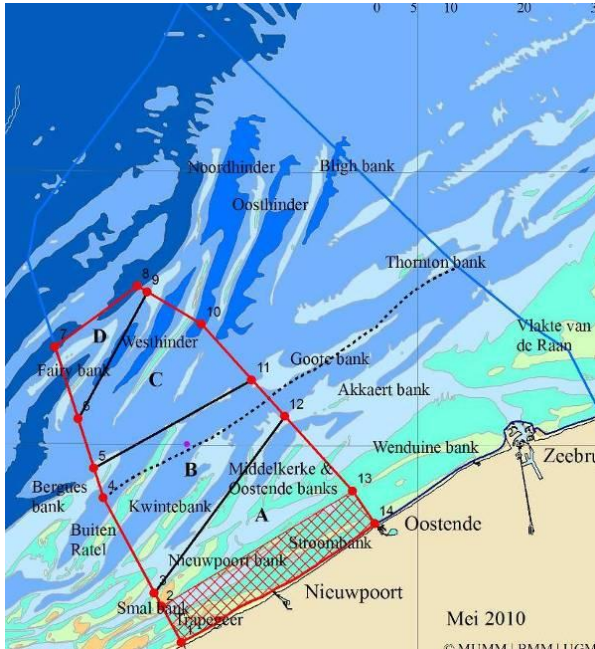
In zone 4 (zie kaart) zijn naast de niet-bodemberoerende technieken, ook alternatieve technieken toegelaten. Op die manier wordt

zone 4 een testzone voor milieuvriendelijke bodemberoerende visserij.

Om de bodemintegriteit te garanderen wordt de visserij binnen de zone van 4,5 zeemijlen van de kust verboden voor de vissersvaartuigen met een brutotonnenmaat van meer dan 70 Bruto Tonnage (i.e. uitbreiding van 3 naar 4.5 zeemijl).

Wetgevingstechnisch zullen de ruimtelijke voorschriften in verband met visserijtechnieken onderworpen worden aan de toepasselijke Verordening (de procedure beschreven in artikel 11 van de verordening zal gevolgd worden).

De kustvisserij (klein segment) krijgt meer ruimte. De beperkingen die daar worden opgelegd gelden in zone 1: rolsloffen en zeeflap. Op die manier worden de inspanningen die reeds geleverd zijn extra in de verf gezet. Zone 2 ligt in de kustzone en wordt gereserveerd om alternatieve technieken te testen. Enkel in zone 3 (offshore) wordt een verbod op bodemberoering ingesteld. Zone 4 (ook offshore) is om alternatieve technieken te testen. Voor de kust kunnen de bestaande vissersvaartuigen in zone 1 dus operationeel blijven. Bijkomende of vernieuwde vaartuigen moeten werken met niet-bodemverstorende technieken. Op die manier wordt een transitie naar een duurzame vloot én een behoud van de kleinschalige kustvisserij bewerkstelligd.



Figuur: onderverdeling van het habitatrichtlijngebied 'Vlaamse Banken' in vier subzones op basis van het habitattype. Zones A en C herbergen de meest kwetsbare habitats.

Andere zones

Buiten de speciale zone voor natuurbehoud stimuleren we meervoudig ruimtegebruik zodat we mariene bescherming of herstel kunnen bevorderen. We denken hierbij bijvoorbeeld aan een combinatie van een energie-opslag met een natuurfunctie of aan het stopcontact op zee dat kan ingezet worden in functie van het actieplan zeehond.

Hoewel windmolenparken geen natuurlijke systemen zijn, hebben ze een zekere ecologische waarde doordat er minder bodemberoerende activiteiten plaatsvinden en ze als rotsachtige habitat (artificiële riffen) zouden kunnen bijdragen aan een grotere biodiversiteit en ze een positief effect hebben op bepaalde vissoorten. De potenties van de zone voor hernieuwbare energie op het vlak van natuurbescherming en ecologie als meervoudig ruimtegebruik worden dan ook eveneens erkend en ondersteund. Gezien de

doelstelling om het eutrofiëeringsniveau van het BNZ te verminderen, kan aquacultuur die het eutrofiëeringsniveau vermindert ook als een positieve bijdrage tot het behalen van een goede milieutoestand beschouwd worden.

In het onderdeel 'energie' worden reserveringszones voorzien voor energie-opslag. Binnen deze zone moeten tevens maatregelen ten behoeve van natuurontwikkeling getroffen worden, in het bijzonder ten behoeve van de kleine mantelmeeuw, de visdief, de stern of andere kustbroedvogels.

Netwerkvorming

Natuurbeschermingsgebieden hebben een rol als stapsteen in een ruimer netwerk van waardevolle gebieden. De beschermingsmaatregelen dienen dan ook afgestemd te worden op waardevolle (natuurbeschermings)gebieden in de

omgeving. De speciale zone voor natuurbehoud 'Vlaamse Banken' wordt beschouwd als onderdeel van een marien beschermingsnetwerk, met uitlopers op land (polders van de Westhoek, duinen en natuurresevaten op het strand van de westkust) en in het Franse marien gebied (eveneens beschermd als habitatrictlijngebied). Hierbij is het van belang dat alle actoren op het gebied van leefmilieu afstemmen en een geïntegreerde beheersvisie ontwikkelen op de overgang tussen land en zee en over de landsgrenzen heen.

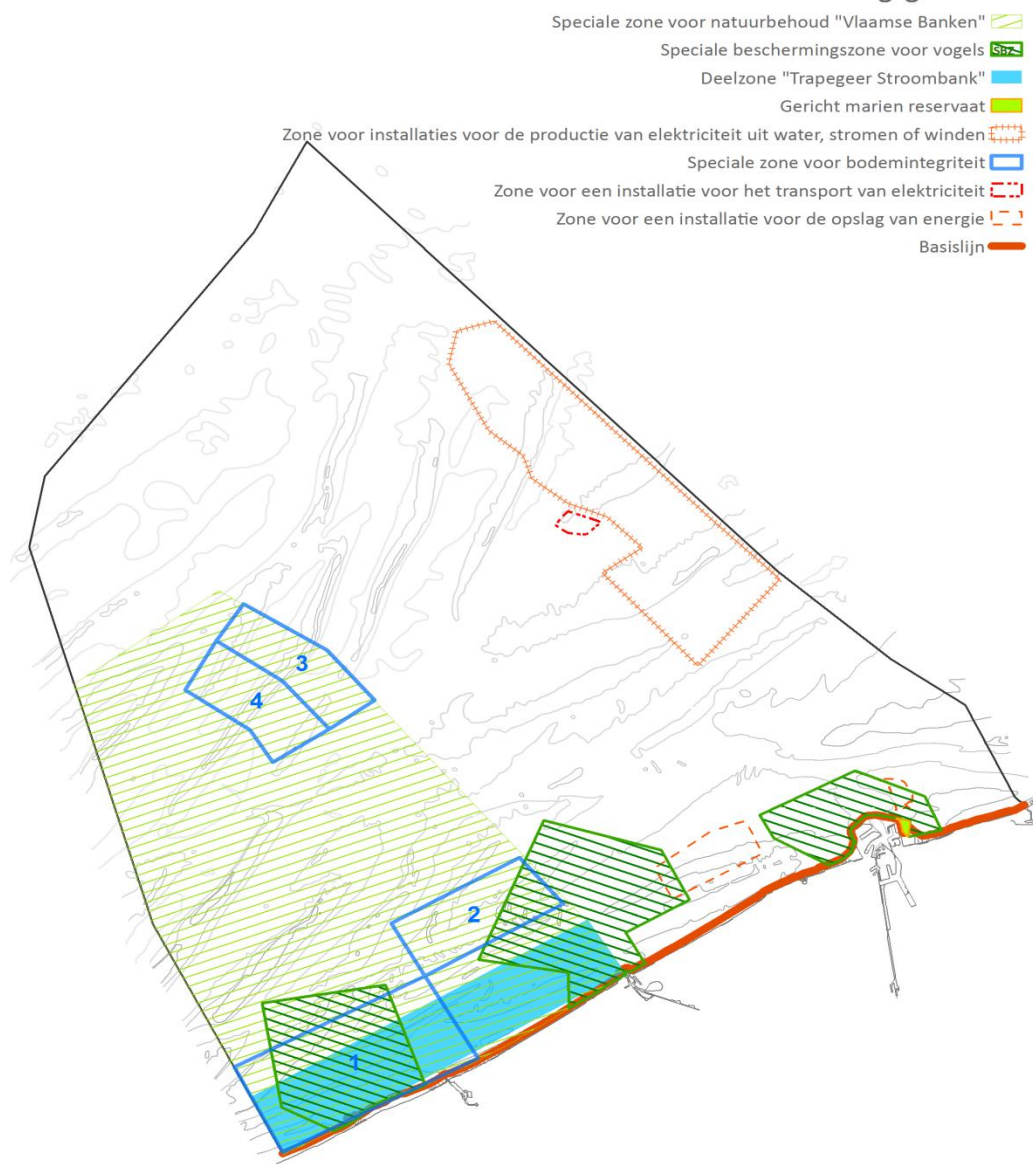
Synthese van de ruimtelijke beleidsopties

- Behoud van de contouren van de huidige natuurbeschermingsgebieden in het BNZ en behoud van het huidige aantal natuurbeschermingsgebieden;
- Concentratie op het verder uitwerken en implementeren van effectieve natuurbeschermingsmaatregelen in de mariene beschermde gebieden. Voor de Vlaamse Banken worden maatregelen voorzien die betrekking hebben op de recreatieve visserij, zand- en grindontginning en de professionele visserij. Verdere afstemming van de maatregelen met nabijgelegen natuurbeschermingsgebieden in Frankrijk en op het land;
- Bij nieuwe functies of activiteiten in het BNZ (energie-opslag, stopcontact op zee, zone voor hernieuwbare energie,...) wordt nagegaan wat de mogelijkheden voor meervoudig ruimtegebruik zijn in functie van natuurbescherming of -ontwikkeling (bioremediërende aquacultuur, broedplaatsen voor kleine mantelmeeuw, sterneneiland, artificiële riffen,...).

Niet weerhouden alternatieven

- Het uitbreiden van mariene beschermde gebieden in het BNZ is niet prioritair aangezien er reeds een groot deel van het BNZ (meer dan 33%) beschermd is. Het uitwerken en implementeren van effectieve beheermaatregelen wordt belangrijker en efficiënter geacht;
- Het aanpassen van de contouren van mariene beschermde gebieden is niet prioritair aangezien geen directe grond is om deze aan te passen. De zee is een open systeem waar effecten van maatregelen ruimer zijn dan in het afgebakende gebied zelf. Het uitwerken en implementeren van effectieve beheermaatregelen wordt belangrijker en efficiënter geacht. Alleen voor de bij Europa aangemelde speciale zone voor natuurbehoud 'Vlakte van de Raan' – die door de Raad van State geschrapt werd - zal naar een oplossing gezocht worden;
- Het uitblijven van natuurbeschermingsmaatregelen in de natuurbeschermingsgebieden zou kunnen leiden tot het niet halen van internationale streefdoelen met betrekking tot de instandhoudingsdoelen voor habitat- en vogelrichtlijngebieden en het verlies aan waardevolle, kwetsbare habitats in het BNZ. Er wordt gekozen voor een geleidelijke invoering in overleg met de betrokken sectoren, in functie van het verkrijgen van een groter draagvlak en de mogelijkheid tot monitoring, evaluatie en eventuele bijsturing/herziening;
- Te weinig aandacht voor de natuurbeschermingsmogelijkheden bij nieuwe functies of activiteiten in het BNZ zou het duurzaam beheer van het BNZ in het gedrang kunnen brengen.

Goede milieutoestand en natuurbeschermingsgebieden



2014-2020

6.2 Energie, kabels en pijpleidingen

Deze gebruiken worden samen beschouwd aangezien ze ruimtelijk met elkaar in verband staan.

De visie gaat uit van een duurzame offshore energieopwekking met een maximale benutting van verschillende compatibele vormen van 'groene' energie en een locatiekeuze met minimale impact. Er is ruimte voorzien voor energie-opslag en een concessiezone voor een stopcontact op zee.

Connecties gebeuren op een efficiënte manier. Waar mogelijk wordt meervoudig ruimtegebruik gestimuleerd.

Nieuwe kabels en pijpleidingen worden maximaal gebundeld in corridors. Dit is noodzakelijk omdat deze infrastructuur voor veel andere gebruiken hinderlijk kan zijn (zand- en grindontginning, bodemvisserij, scheepvaart die wil ankeren,...). Er moet daarbij steeds gestreefd worden naar de kortst mogelijke verbinding tussen vertrek- en aankomstpunt. Afwijkingen kunnen toegestaan worden, mits voldoende gemotiveerde dwingende redenen.

Er wordt rekening gehouden met (een) mogelijke nieuwe pijpleiding(en) tussen Zeebrugge en Noorwegen, met een mogelijke verdubbeling van de Interconnector-pijpleiding en met een mogelijke verdubbeling van de Norfra/Franpipeleiding. Deze leiding(en) word(t)(en) maximaal voorzien in de bestaande corridors.

Een aantal projecten kaderen binnen de verordening over de richtsnoeren voor trans-Europese energie-infrastructuur. Bepaalde

'projecten van gemeenschappelijk belang' zijn geselecteerd. België heeft een aantal projecten voorgesteld die vallen binnen de categorie van prioritaire corridors en gebieden. Het gaat daarbij o.a. over het Nemo-project.

Bijkomende kabels zijn gewenst in functie van de uitbouw van een Belgisch en Europees energiegrid. Dit bestaat uit een grootschalig kabelnetwerk dat zorgt voor het aan land brengen van de energie, maar ook voor de uitwisseling van energie-overschotten tussen de Europese Lidstaten onderling.ⁱ

Er worden in het marien ruimtelijk plan geen concrete tracés voorzien voor nieuwe kabels en pijpleidingen, er wordt wel een zone voor de aanvraag voorzien voor een nieuwe elektriciteitskabelverbinding met Groot-Brittannië.

Ingeval van overlap tussen de kabelcorridor en de zones voor zand- en grindontginning worden de pijpleidingen en kabels, waar mogelijk, buiten laatstgenoemde zones gelegd. Indien dit niet mogelijk is, worden de pijpleidingen en kabels zo dicht mogelijk tegen de rand gelegd.

In functie van een efficiënte aansluiting op het land en de interconnectie met andere landen is de creatie van een 'stopcontact op zee' in de vorm van één of meerdere offshore hoogspanningsstations voorzien. Deze stations verzamelen alle kabels van de windmolenparken en verdelen deze verder naar het land. In het plan wordt reeds een 'zone voor een installatie voor het transport van elektriciteit' aangeduid waarbinnen deze hoogspanningsstations kunnen worden voorzien. Indien mogelijk dienen deze ook geïntegreerd te worden in de windmolenparken (in de zone voor hernieuwbare energie). Eén van deze hoogspanningsstations kan uitgebouwd worden als een kunstmatig eilandⁱⁱ dat geschikt is voor meervoudig ruimtegebruik (sleeptbootstation). Een

aanduiding als vluchthaven is hier niet aangewezen gezien de nabijheid van de windmolenzone.

Als aanlandingspunten worden Zeebrugge en Oostende (Slijkens) geselecteerd. Hier komen de elektriciteitskabels aan land en wordt de opgewekte energie verder verspreid over België. De aanlandingsinfrastructuur dient zo goed mogelijk ruimtelijk ingepast te worden.

Naast windenergie zet de visie voor het BNZ ook in op alternatieve vormen van duurzame energie, zoals getijden- en golfslagenergie; voor energie-opslag kan gedacht worden aan locaties dicht bij de kust. Er wordt een concrete zone voor een concessie voor energie-opslag (waterkracht) aangeduid voor de kust van Blankenberge-De Haan. Er wordt tevens een concrete zone voor een concessie voor energie-opslag aangeduid ten oosten van de haven van Zeebrugge. De beide energie-atollen worden gecombineerd met natuurontwikkeling. De mogelijkheid om aan te meren voor toeristen kan worden voorzien. In dat kader kan een informatief bezoekerscentrum worden aangelegd. De energieatollen kunnen betreden worden op de kruin, de stranden blijven ontoegankelijk.

Er wordt in dit plan geen nieuwe ruimte aangeduid voor winning van hernieuwbare energie (waaronder windmolenparken). Ten westen van de huidige windmolenzone is op vandaag een concessie verleend voor zandwinning door het Vlaams Gewest in het kader van het Masterplan Kustveiligheid en zijn concessies verleend. Deze concessie zal in principe tot 2022 uitgebaat worden. In dit gebied werden ook concessies toegekend aan private ondernemingen. De duur van deze concessies is afhankelijk van de aanvraag (bvb. aanvraag in 2013, zou lopen tot 2023, het is telkens voor 10 jaar dat ze een concessie krijgen). Na deze exploitatie kan in een volgend plan onderzocht worden in hoeverre een nieuwe zone voor hernieuwbare energie wenselijk is. Een exacte afbakening

van deze zone is vandaag nog niet aan de orde. Bij nieuwe toekomstige afbakening van windmolenzones is het van belang deze afbakening af te stemmen op alle gebruikers van het BNZ.

In functie van de veiligheid, wordt rond alle kabel- en pijpleidingeninfrastructuur en rond de zone voor hernieuwbare energie, een voldoende grote veiligheidszone voorzien. Met betrekking tot de zone voor hernieuwbare energie betekent dit het behoud van de veiligheidsperimeter van 500 meter (ingevoerd in samenloop met de effectieve exploitatie van windmolens, windmolenparken en de windmolenparkzone), rond pijpleidingen worden de internationale standaarden gevolgd.

Synthese van de ruimtelijke beleidsopties

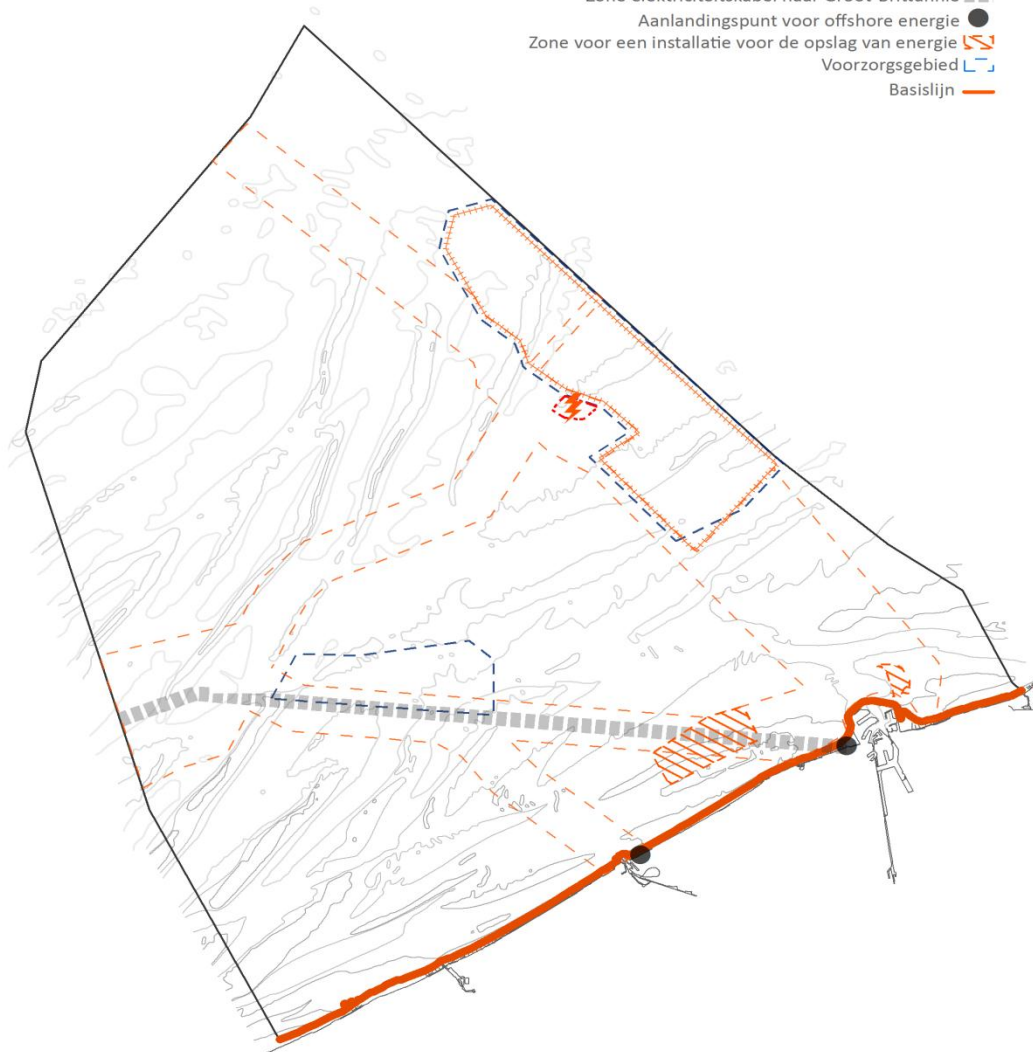
- Nieuwe kabels en pijpleidingen maximaal in de kabel- en pijpleidingencorridors; kabels en pijpleidingen volgen de kortst mogelijke route tussen vertrek- en aankomstpunt;
- Bijkomende kabels en hoogspanningsstations in functie van de uitbouw van een Europees energienet;
- Bijkomende concessiezone voor een stopcontact op zee;
- Zone voor concessieaanvraag nieuwe elektriciteitskabelverbinding met Groot-Brittannië;
- Aanlandingspunten: Oostende (Slijkens) en Zeebrugge;
- Reeds aangeduide zone voor de opwekking van hernieuwbare energie blijft behouden en wordt binnen de planperiode niet uitgebreid; er wordt naar gestreefd de huidige concessiezone zoveel mogelijk operationeel te maken binnen de planperiode;
- Nieuwe concessiezones voor energie-atol:
 - voor de kust van Blankenberge-De Haan;;
 - ten oosten van de haven van Zeebrugge.
- Behoud van veiligheidsperimeters;
- Potenties voor meervoudig ruimtegebruik:
 - Hoogspanningsstation kan een aanvullende natuurfunctie krijgen of een aanvullende functie als sleepbootstation;
 - De energie-atollen voor de kust van De Haan-Blankenberge en ten oosten van Zeebrugge: naast de functie voor energie-opslag, moeten ze gebruikt worden in het kader van natuurontwikkeling;
 - De zone voor hernieuwbare energie is de prioritaire zone voor testen met alternatieve vormen van duurzame energie-opwekking;
 - De zone voor hernieuwbare energie wordt ook aangeduid als locatie voor concessies voor mogelijke mariene aquacultuur (zie onderdeel mariene aquacultuur);
 - De zone voor hernieuwbare energie wordt eveneens aangewend voor onderzoek naar offensieve natuurbeheermaatregelen (aanleggen van artificiële riffen en zeehondenplatforms).
 - Bezoekerscentrum kan toegelaten worden binnen de hoogspanningsstations en de zones voor energie-opslag.

Niet weerhouden alternatieven

- Er is een kabel- en pijpleidingencorridor voorzien om de beperking ten aanzien van andere activiteiten in het BNZ te minimaliseren. De keuze is gevallen op trajecten waar minimaal reeds twee kabels of pijpleidingen in gebruik zijn. Er werd dus niet gekozen voor zones met kabels in onbruik, om versnippering te vermijden;
- Het niet uitbouwen van een Europees energiegrid zou een gemiste kans zijn voor de elektriciteitsvoorziening van België. In de toekomst is het uitwisselen van energie tussen landen onderling van groot belang. De groei van groene energieproductie zorgt ook voor een grotere nood aan energie-opslag, die een inherent onderdeel van het energiegrid zijn;
- Uitbreiding van de veiligheidsperimeters;
- Een nieuwe zoekzone voor de opwekking van hernieuwbare energie wordt niet noodzakelijk geacht binnen de planperiode (tot 2020).

Energie, kabels & pijpleidingen

- Zone voor installaties voor de productie van elektriciteit uit water, stromen of winden 
- Zone voor een installatie voor het transport van elektriciteit 
- Zone voor kabels en pijpleidingen 
- Zone elektriciteitskabel naar Groot-Brittannië 
- Aanlandingspunt voor offshore energie 
- Zone voor een installatie voor de opslag van energie 
- Voorzorgsgebied 
- Basislijn 



2014-2020

6.3 Scheepvaart, havenontwikkeling en baggerstorten

Deze gebieden worden samen beschouwd aangezien ze ruimtelijk met elkaar in verband staan.

De visie gaat uit van het behoud en waar mogelijk de ontwikkeling van de scheepvaart en de havenactiviteiten, rekening houdend met de nood aan connecties in alle richtingen. Daarbij wordt tevens de nodige ruimte voorzien om het baggerstorten op de meest geschikte plaatsen mogelijk te maken.

Ter ondersteuning van deze visie wordt onderzocht of bijkomende scheepvaartrouteringsystemen ingesteld moeten worden en of dit aangemeld moet worden bij IMO.

De mogelijkheid om activiteiten te ontwikkelen ter ondersteuning van een vlotte en veilige scheepvaart en haventoeegang, zoals een sleepbootstation of tijdelijke noodwachtplaatsen wordt gevrijwaard.

Het BNZ is een belangrijk scheepvaartknooppunt in de Noordzee. Het is de toegang naar alle Belgische havens, maar ook de doorgang voor alle schepen tussen het Noorden en het Zuiden. De Shortsea Shipping routes in de Hamburg – Le Havre range lopen ook langsheen deze zone. Het BNZ wordt dan ook dagelijks veelvuldig gebruikt door schepen van alle types. Niet alleen door de commerciële scheepvaart, maar ook door bijvoorbeeld de visserij, de toeristische cruises en de pleziervaart is het BNZ een druk bevaren gebied. De visie gaat dan ook uit van het vrijwaren van dit knooppunt, zodat het voor alle gebruikers toegankelijk blijft.

De veiligheid van de scheepvaart is eveneens een belangrijk aandachtspunt in de visie. De ontwikkelingen in de scheepvaart zorgen voor steeds meer en grotere schepen in het BNZ. Deze schepen moeten de ruimte hebben om op een veilige manier door onze wateren te varen. Zeker de veelgebruikte of belangrijke scheepvaartroutes en verkeersstromen dienen gevrijwaard te worden van andere activiteiten die scheepvaart kunnen hinderen. Maar ook voor de andere gebieden, waar de vrijheid van scheepvaart in de EEZ en onschuldige doorvaart in de TZ geldt, moet rekening worden gehouden met de veiligheid van de schepen en de economische belangen van de schepen en de havens als er andere activiteiten worden voorzien die hinderlijk zouden kunnen zijn.

Het MRP houdt rekening met de maritieme mobiliteitsnood van de internationale handel, maar ook met de economische belangen van België, de havens, de rederijen, en alle andere betrokkenen. Bij het opstellen van het plan wordt ook gekeken naar de modernisering van de schepen, het steeds groter worden van de schepen, de ontwikkelingen in de scheepvaarttechnologie, de groeiende toename van het scheepvaartverkeer, maar ook naar een efficiënte scheepvaart. Voor dit laatste wordt gekeken naar de meest efficiënte routes en verkeersstromen voor de verschillende types van scheepvaart, rekening houdend met economische belangen, veiligheid, maar ook ecologische aspecten, zodat schepen niet te ver moet rond varen en zo meer vervuiling veroorzaken. De nautische toegang naar de Belgische kusthavens en de Scheldehavens wordt verder geoptimaliseerd, onder meer door het blijvend garanderen van voldoende brede en diepe vaartroutes en de toegankelijkheid van de havens te behouden, ook in functie van steeds groter wordende schepen en een mogelijke toename aan schepen die op LNG varen.

De havens van Zeebrugge en Oostende kunnen eventueel nog zeewaarts uitgebreid

worden om verdere economische ontwikkeling mogelijk te maken. Zo is het ook mogelijk dat in Zeebrugge bijkomende ruimte vereist zal zijn voor de uitbouw van de LNG-terminal. Aangezien er nog geen concrete behoefte of plannen zijn, wordt in dit plan een reservering voor toekomstige uitbreiding voorzien. In Zeebrugge kan de voorhaven verder zeewaarts uitbreiden. Een zeewaartse uitbreiding van Zeebrugge heeft tevens een zeer belangrijke weerslag op de zeevering en de kustontwikkeling ten oosten en ten westen van de haven. Bij de ontwikkeling naar het oosten wordt de mogelijkheid opengelaten om een binnenvaartverbinding richting Westerschelde te voorzien.

Het beleid gaat uit van het behoud van de huidige baggerstortlocaties. Om preventief op te treden tegen te intensief gebruik van bepaalde locaties of het verlies aan efficiëntie van locaties ten gevolge van terugvloei, worden er naast de huidige locaties ook een reservatiezone voor een alternatieve stortlocatie aangeduid. Deze reservatiezone is ingegeven op basis van de lopende studie rond baggerstortlocaties. Bij de keuze van een reservatiezone wordt ook rekening gehouden met de scheepvaartroutes en verkeersstromen zodat de baggerstortplaatsen geen hinder veroorzaken voor de scheepvaart of de veiligheid verminderen.

Voor de scheepvaart zullen de essentiële en veel gebruikte scheepvaartroutes en verkeersstromen voorbehouden blijven voor de scheepvaart. Dit is noodzakelijk om de toegang van en naar alle havens, waaronder ook de Scheldehavens, te kunnen behouden. Voor de meeste schepen zijn geen alternatieven mogelijk. Deze moeten dan ook gevrijwaard worden van vaste constructies of installaties, die het varen hierop hinderen, en zoveel mogelijk van andere activiteiten dan scheepvaart die deze kunnen hinderen. Hierbij kan een onderscheid gemaakt worden bij de verkeersstromen die een minimum streefdiepte hebben en dus kunnen gebruikt worden voor de diepliggende schepen en de andere die

vooral gebruikt worden door de kustvaarders en Short Sea Shipping of schepen naar de haven van Oostende of Nieuwpoort. Deze laatste zijn echter ook van aanzienlijk belang en dienen de nodige bescherming te krijgen.

Om de veiligheid te garanderen of nog meer uit te breiden zal het beleid onderzoeken of en hoe er binnen het BZN door de IMO bijkomende scheepsrouteringssytemen dienen worden ingesteld. Hierbij zal gekeken worden naar het hele BNZ, maar vooral naar het knooppunt waar verschillende belangrijke trajecten (Westpit, ferry's, diepwaterroute, Scheur, ...) samenkomen. Dit knooppunt moet open blijven voor de scheepvaart en er moet voldoende ruimte voorzien worden zodat ook de grootste schepen hier veilig kunnen manoeuvreren. Welk statuut deze zone dient te hebben en hoe dit zal worden georganiseerd zal door het beleid verder worden uitgewerkt.

Het recht van vrijheid van scheepvaart in de EEZ is een internationaal rechtsgeldig principe dat formeel wordt bevestigd in UNCLOS (artikel 58 UNCLOS). Een lidstaat dient hiermee rekening te houden. Toch heeft de staat het recht om vaste constructies, installaties of een eiland te bouwen in haar EEZ (artikel 60 UNCLOS). Dit moet wel in evenwicht zijn met het recht van vrijheid van scheepvaart. Er mogen echter geen kunstmatige eilanden, installaties en inrichtingen worden opgericht en veiligheidszones daaromheen ingesteld, als dit het gebruik van erkende scheepvaartroutes, die van wezenlijk belang zijn voor de internationale scheepvaart, zou belemmeren (artikel 60, §7 UNCLOS). In de TZ geldt het recht van onschuldige doorvaart (artikel 17 UNCLOS). Dit recht mag door de kuststaat niet gehinderd worden (artikel 24 UNCLOS). Ze heeft ook hier wel het recht om vaste constructies, installaties of eilanden te bouwen.

Ook moet er rekening worden gehouden met de economische gevolgen en milieugevolgen als een bestaande verkeersstroom wordt

afgesloten en hierdoor de scheepvaart gedwongen wordt om te varen. Zoals hierboven gesteld zijn er voor de veel gebruikte verkeersstromen geen alternatieven. Zeker niet voor de diepliggende schepen, die slechts via welbepaalde vaargeulen de havens kunnen aanlopen. Bij het plaatsen van vaste constructies, installaties en eilanden zal het beleid dan ook zo veel als mogelijk rekening houden met deze vaste verkeersstromen en locaties kiezen die zo min mogelijk hinder veroorzaken voor de scheepvaart.

Bijkomende ankerplaatsen zijn op basis van de huidige inschatting niet noodzakelijk. Recent werd de ankerplaats Westhinder uitgebreid en werd ook de ankerplaats Oostdyck ingesteld.

Wel is het gewenst om tijdelijke noodwachtplaatsen te kunnen creëren in de vorm van een boei of grote meerpaal in een rustig gebied op zee. Schepen in nood kunnen dan ofwel naar een schuiloord ('place of refuge') ofwel naar dit gebied varen/gesleept worden in afwachting van verdere hulpverlening. Dergelijke noodwachtplaatsen kunnen voorzien worden in een reserveringsgebied in de volle zee, buiten de frequent gebruikte verkeersstromen. De locaties moeten gemakkelijk toegankelijk zijn voor hulpschepen, moeten een natuurlijke beschutting hebben tegen stroming en verontreiniging moet hier een minimale impact hebben. Binnen het marien ruimtelijk plan worden geen specifieke zones voor deze noodwachtplaatsen vastgelegd.

Het is ook aangewezen de mogelijkheid van een bijkomend vast sleepbootstation te voorzien in de buurt van de Westpit en de verkeersstroom gebruikt door de ferry's in functie van snelle interventies richting deze routes en de rest van het BNZ. Zoals in paragraaf 6.2 aangegeven, is het met het oog op meervoudig ruimtegebruik aangewezen dit sleepbootstation te combineren met een nieuw hoogspanningsstation in functie van het energienet (stopcontact op zee). Dit kan enkel

indien het hoogspanningsstation buiten de zone voor hernieuwbare energie wordt voorzien. In dit station zou een sleepboot aanwezig kunnen zijn in geval van zwaar stormweer als 'back-up' voor de commerciële sleepboten die reeds aanwezig is in de haven van Zeebrugge. Er wordt in het BNZ geen 'haven op zee' voorzien, in de huidige planperiode van dit plan, omdat een dergelijk groot kunstmatig eiland op een Europees niveau dient bekeken te worden en niet op Belgisch niveau. Bovendien is een dergelijke onderneming iets voor de langere termijn.

Synthese van de ruimtelijke beleidsopties

- Niet hypothekeren van verdere uitbreiding van de havens van Zeebrugge, Oostende, Nieuwpoort en Blankenberge;
- Baggerlocaties behouden in functie van veilige nautische toegang en in relatie tot de evoluties van de schepen;
- Baggerstortlocaties behouden en uitbreiden met een reserveringszone, gebaseerd op alle huidige operationele stortlocaties, in functie van efficiëntie van het storten, rekening houdend met de operationele noden;
- Onderzoeken van de mogelijkheid van bijkomende scheepsrouteringssystemen en, waar dit gepast bevonden wordt, de procedure starten voor aanmelding hiervan bij IMO;
- Niet bezwaren van de belangrijke scheepvaartroutes en verkeersstromen; de zone tussen de Vlake van de Raan, Wielingen, Akkaertbank en Gootebank, aangeduid in bijlage 4, kaart 3 wordt aangeduid als knooppunt voor verkeersstromen.
- Behoud van voldoende veilige scheepvaartverbindingen tussen de Belgische kust en Groot-Brittannië;
- Niet hypothekeren van mogelijkheden voor tijdelijke noodwachtplaatsen in het reserveringsgebied in de diepe zee;
- Vast sleepbootstation in functie van de bediening Westpit, ferry en rest van het BNZ;
- Potenties voor meervoudig ruimtegebruik:
 - Een nieuw sleepbootstation is mogelijk te combineren met een hoogspanningsstation, op voorwaarde dat deze buiten de zone voor hernieuwbare energie gelegen is.

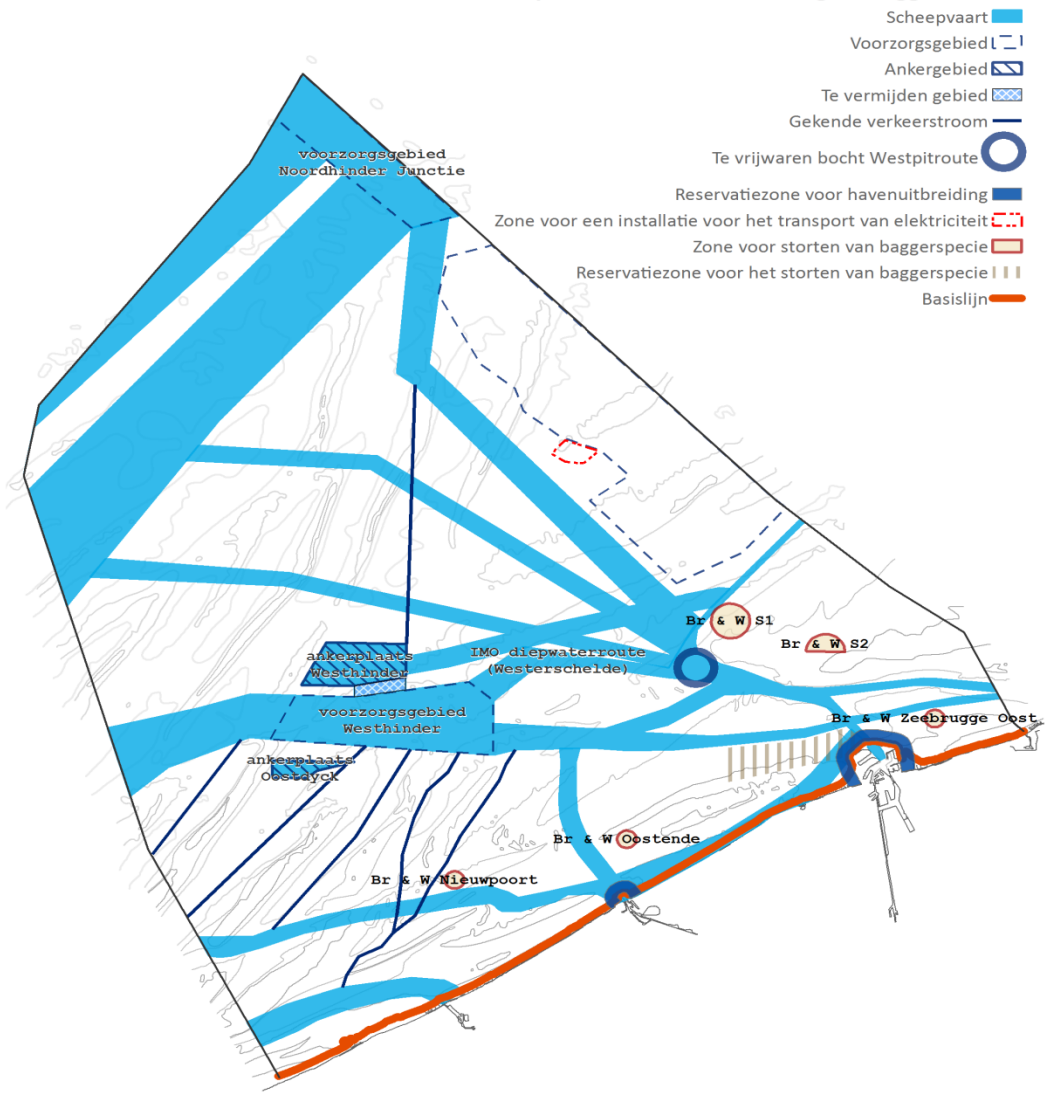
Niet weerhouden alternatieven

- Bevriezing van de ruimtelijke grenzen van de havens van Oostende en Zeebrugge zou een

hypotheek leggen op de functie van deze locaties als belangrijke motors van de Belgische economie;

- Geen bijkomende ankerplaatsen, behoud van (IMO-)ankerplaatsen; Bijkomende ankerplaatsen zijn niet nodig binnen de planperiode aangezien recent de ankerplaats Westhinder werd uitgebreid en de ankerplaats Oostdyck een categorie II-statuuut kreeg;
- Geen logistiek knooppunt op zee (haven op zee) in het BNZ;
- Geen bijkomende baggerstortlocaties. Er wordt gekozen voor een reserveringszone omdat het onderzoek naar de meest geschikte locaties nog loopt;
- Er werden geen specifieke reserveringen gemaakt voor bijkomende schuilorden/noodwachtplaatsen omdat deze functies geen al te grote ruimtelijke impact hebben voor andere gebruikers;
- Het niet voorzien van een bijkomend vast sleepbootstation zou de efficiënte bediening van grotere schepen in het gedrang kunnen brengen;
- Een logistiek knooppunt op zee in het BNZ zou slechts op een beperkt schaalniveau van betekenis kunnen zijn en heeft slechts betekenis indien het op Europees niveau kan bekeken worden.

Scheepvaart, havenontwikkeling en baggerstorten



2014-2020

6.4 Visserij en mariene aquacultuur

Deze gebruiken worden samen beschouwd aangezien ze ruimtelijk met elkaar in verband staan en aquacultuur een complementaire functie heeft ten opzichte van de bestaande visserij.

De visie gaat uit van de maximale vrijwaring van de rijke visgronden in functie van de leefbaarheid van de Belgische visserijsector. Complementaire, duurzame vormen van visserij en mariene, geïntegreerde aquacultuur worden gestimuleerd.

Alle huidige visserijgronden in het BNZ dienen behouden te blijven, behoudens infrastructurele constructies voor kustveiligheid en energie-opslag en -transport. Ook de toegankelijkheid van de Belgische vissershavens voor de vissersboten blijft behouden.

Er worden geen visserijgronden afgesloten in functie van natuurbeleid.

Concreet worden enkele kleine deelzones aangeduid binnen het grotere habitatrichtlijngebied 'Vlaamse Banken' (zie 6.1 'Goede milieutoestand en natuurbeschermingsgebieden'). De zones situeren zich langs de kust en ter hoogte van de Hinderbanken omwille van de hoge biologische waarde.

In zone 1 (zie kaart) geldt dat de bestaande kustvisserij (O2, O20, O62, O71, O82, O101, O116, O152, O190, O191, Z8, Z55, Z63, Z582, Z700, B65, N32, N34, N57, N58, N79, N86, N93, N95) alle visserij-activiteiten kan voortzetten op voorwaarde dat er rolsloffen worden toegepast op het vistuig. Voor de

garnaalvisserij is de zeeflap verplicht. Bestaande vaartuigen kunnen hun vaartuig vervangen. Nieuwe vaartuigen mogen het gebied bevissen met niet-bodemberoerende technieken.

In zone 2 (zie kaart) worden alternatieve technieken uitgetest. In deze zone geldt dat enkel niet-bodemberoerende visserijtechnieken en het uittesten van alternatieve bodemberoerende visserijtechnieken toegelaten zijn. Er is een overgangperiode van drie jaar ingesteld waarbinnen bestaande visserijtechnieken in de zone nog zijn toegelaten.

In zone 3 (zie kaart) heerst een verbod voor elke vorm van bodemberoerende visserij; niet-bodemberoerende visserij is er wel toegelaten.

In zone 4 (zie kaart) zijn naast de niet-bodemberoerende technieken, ook alternatieve technieken toegelaten. Op die manier wordt zone 4 een testzone voor milieuvriendelijke bodemberoerende visserij.

Om de bodemintegriteit te garanderen wordt de visserij binnen de zone van 4,5 zeemijlen van de kust verboden voor de vissersvaartuigen met een brutotonnenmaat van meer dan 70 Bruto Tonnage (i.e. uitbreiding van 3 naar 4,5 zeemijl).

Wetgevingstechnisch zullen de ruimtelijke voorschriften in verband met visserijtechnieken onderworpen worden aan de Verordening (EU) nr. 1380/2013 van het Europees Parlement en de Raad van 11 december 2013 inzake het gemeenschappelijk visserijbeleid, tot wijziging van Verordeningen (EG) nr. 1954/2003 en (EG) nr. 1224/2009 van de Raad en tot intrekking van Verordeningen (EG) nr. 2371/2002 en (EG) nr. 639/2004 van de Raad en Besluit 2004/585/EG van de Raad (de procedure beschreven in artikel 11 van de verordening zal gevolgd worden).

De kustvisserij (klein segment) krijgt meer ruimte. De beperkingen die daar worden opgelegd gelden in zone 1: rolsloffen en zeeflap. Op die manier worden de inspanningen die reeds geleverd zijn extra in de verf gezet. Zone 2 ligt in de kustzone en wordt gereserveerd om alternatieve technieken te testen. Enkel in zone 3 (offshore) wordt een verbod op bodemberoering ingesteld. Zone 4 (ook offshore) is om alternatieve technieken te testen. Voor de kust kunnen de bestaande vissersvaartuigen in zone 1 dus operationeel blijven. Bijkomende of vernieuwde vaartuigen moeten werken met niet-bodemversturende technieken. Op die manier wordt een transitie naar een duurzame vloot én een behoud van de kleinschalige kustvisserij bewerkstelligd.

Naast het stimuleren van duurzame niet-bodemberoerende visserijtechnieken, wordt ook aquacultuur in het BNZ gestimuleerd. Binnen de zone voor hernieuwbare energie, die ontoegankelijk is voor de visserij, worden gebieden aangeduid als ontwikkelingsgebieden voor aquacultuur. Hiervoor zullen concessies afgeleverd worden onder strikte voorwaarden. De zones Belwind I en C-Power worden hiervoor aangeduid.

Het gaat om de toestemming voor projecten waar milieudoelstellingen, voedselproductie en de (bestaande) hernieuwbare energieproductie samengaan.

Een concessie voor mariene aquacultuur kan verleend worden:

- Mits akkoord van de concessiehouder voor windenergieproductie in de betreffende zone en na het nemen van maatregelen, waar nodig;
- Voor aquacultuur die het eutrofiëringsniveau binnen de concessiezone vermindert.




Synthese van de ruimtelijke beleidsopties

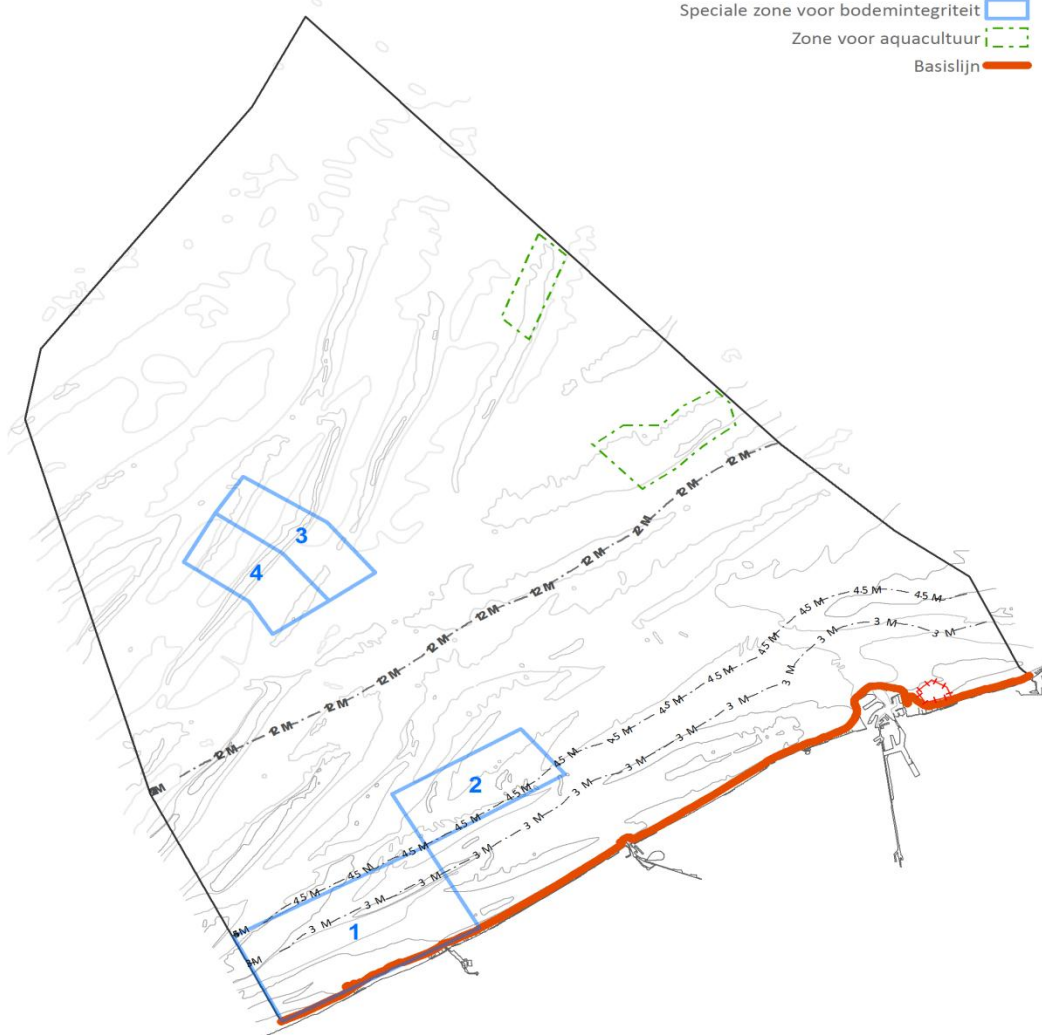
- Behoud van huidige visserijgronden, behoudens infrastructurele constructies voor kustveiligheid, energieopslag en –transport;
- Behoud van de toegankelijkheid van de Belgische vissershavens;
- Stimuleren van alternatieve, duurzame visserij in delen van het habitatrictlijngebied ‘Vlaamse Banken’. Er worden vier zones voorzien om de transitie naar passieve en alternatieve bodemberoerende technieken te testen en mogelijk te maken;
- Enkel duurzame vormen van mariene aquacultuur zijn mogelijk en worden in deze planperiode beperkt tot de zone voor hernieuwbare energie, met name zones Belwind I en C-Power;
- Potenties voor meervoudig ruimtegebruik:
 - In de zone voor hernieuwbare energie worden, naast activiteiten in het kader van de ontginning en opslag van hernieuwbare energie enkel activiteiten voor mariene aquacultuur toegestaan.

Niet weerhouden alternatieven

- Het bijkomend afsluiten van visserijgronden zou de leefbaarheid van de Belgische visserij in het gedrang kunnen brengen;
- Het openstellen van de zone voor hernieuwbare energie voor visserij wordt in deze planperiode niet overwogen omdat dit grote veiligheidsrisico's met zich mee zou brengen. De ‘no take zone’ kan ook voordelen bieden voor de Belgische visserij omdat deze zone kan functioneren als schuiloord voor vissen;
- Aquacultuur zonder dat het eutrofiëringsniveau daalt, wordt niet toegelaten in het BNZ vanwege de negatieve effecten voor het milieu;
- Aquacultuur wordt enkel in de zone voor hernieuwbare energie toegelaten omdat hier de juiste condities aanwezig zijn en er minder ruimteconflicten kunnen ontstaan.

Visserij en mariene aquacultuur

- Limiet visserijzone 3 nautische mijl - 3 M-
- Limiet visserijzone 4,5 nautische mijl - 4,5 M
- Limiet visserijzone 12 nautische mijl - 12 M
- Vaarverbod munitiestortplaats "Paardenmarkt" +++
- Speciale zone voor bodemintegriteit 
- Zone voor aquacultuur 
- Basislijn 



2014-2020

6.5 Zand- en grindontginning

De visie gaat uit van een optimale en duurzame ontginning van zand en grind, zowel voor de bouwsector en voor het gebruik in functie van de verdediging van de kust tegen overstromingsrisico's, als voor de andere toepassingen.

Men verwacht dat de vraag naar zand en grind nog zal toenemen. Daarom wordt er voldoende ruimte gereserveerd voor zand- en grindontginning. Het is de visie om elk van de vier controlezones voor ontginning te behouden, omdat deze zones elk specifieke zandsorten hebben. De visie benadrukt ook de schaarste van zand en grind waardoor de ontginningsvolumes niet zullen blijven stijgen; er moet voldoende reserve behouden blijven voor de eigen markt in de toekomst.

De sectoren van zone 2 moeten gherdefinieerd worden teneinde enerzijds een veiligheidszone rond het nieuwe ankergebied te eerbiedigen en anderzijds de grindgebieden tussen de banken uit te sluiten.

Om het habitatgebied te beschermen, zal, naast het verbod om grind te winnen in zone 2, het ontginbaar volume in deze zone jaarlijks verminderd worden met 1 % gedurende de periode van dit marien ruimtelijk plan. Als basis wordt het ontginbaar volume in zone 2 vastgelegd op 1.680.000 m³, de gemiddelde waarde van de ontgonnen volumes in de periode 2009-2013.

Het totaal ontginbaar volume blijft 15 miljoen m³ over een periode van 5 jaar. Bij de bepaling van de ontgonnen volumes worden enkel de volumes ontgonnen voor de bouwsector en de volumes ontgonnen in zone 2 voor de strandsuppletie in rekening gebracht. De

volumes gewonnen in controlezones 1, 3 en 4 in het kader van zeewering maken bijgevolg geen deel uit van het totaal ontginbaar volume.

De gevolgen van zand- en grindontginning op het mariene milieu worden de komende jaren voldoende gemonitord. Om enkele gevoelige habitats in de speciale zone voor natuurbescherming 'Vlaamse Banken' de kans te geven tot herstel en voortbestaan, wordt de zogenaamde passende beoordeling ingevoerd voor zand- en grindontginningsactiviteiten in dit habitatrictlijngebied (zie ook 6.1 natuurbescherming). Dit is een bijkomende monitoring in functie van het te beschermen habitat (met name de ondiepe zandbanken).

Het referentieoppervlak voor optimale exploitatie kan enkel gewijzigd worden als er nieuwe wetenschappelijke informatie beschikbaar komt die de integriteit van de zeebodem aantoonst en als het effect op de kustzone verwaarloosbaar is. Indien er wetenschappelijke data beschikbaar komen, kan ook het aanvaardbaar (inzake impact op het milieu) maximaal ontginningsniveau door middel van de integratie van deze wetenschappelijke gegevens verder bepaald worden in functie van het volgende plan.

Ingeval van overlap tussen de kabelcorridor en de zones voor zand- en grindontginning worden de pijpleidingen en kabels, waar mogelijk, buiten laatstgenoemde zones gelegd.

Indien dit niet mogelijk is, worden de pijpleidingen en kabels zo dicht mogelijk tegen de rand gelegd.

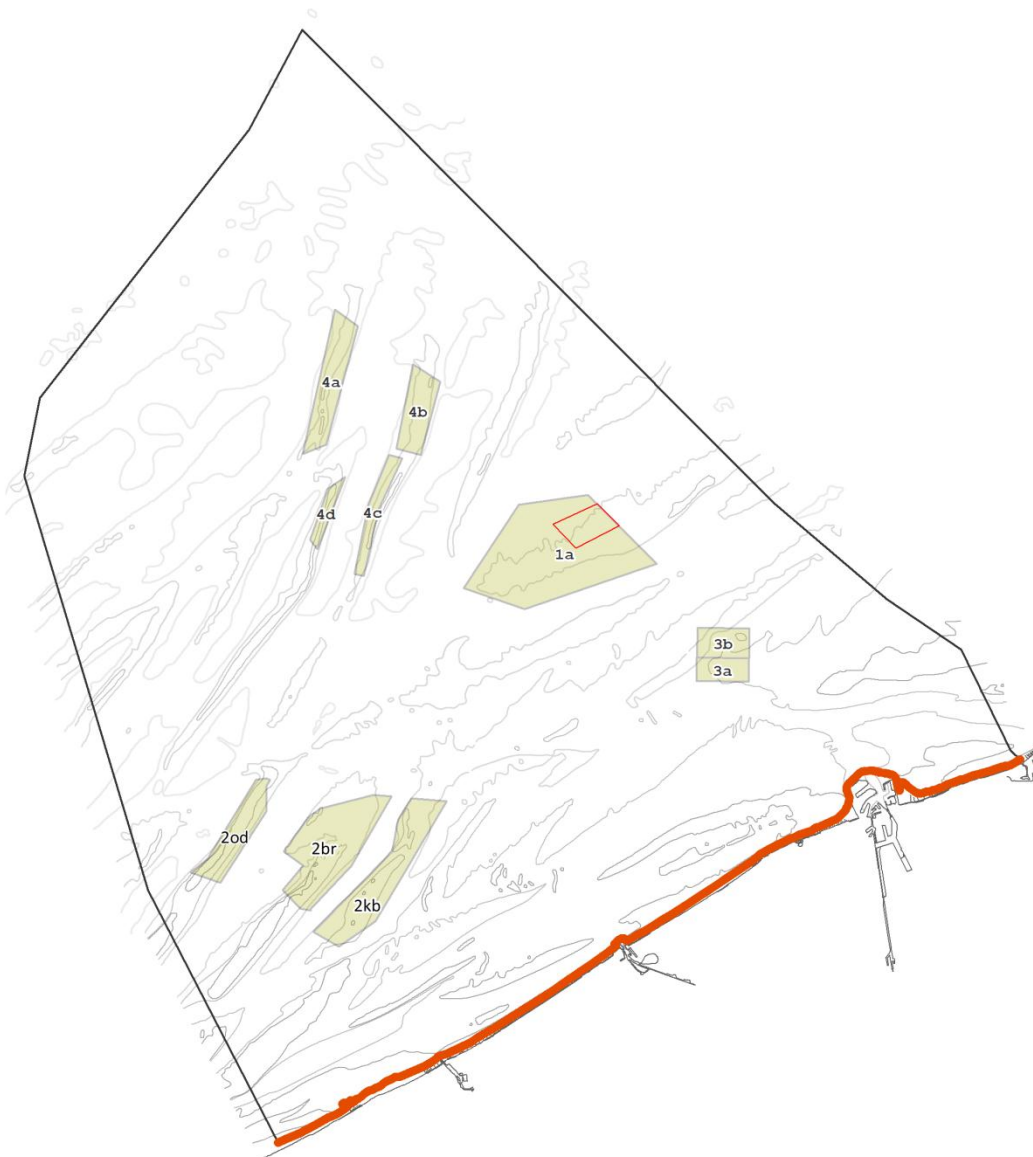
Synthese van de ruimtelijke beleidsopties

- Behoud van de vier bestaande ontginningsgebieden;
- Herdefiniëring van de sectoren van zone 2 in functie van scheepvaartveiligheid en natuurbescherming;
- Invoeren van een passende beoordeling als bijkomend onderdeel van de milieueffectenrapporteringen voor concessieaanvragen binnen de speciale zone voor natuurbehoud 'Vlaamse Banken';
- Behoud van de maximaal toegestane ontginningsvolumes, met geleidelijke afname van de ontginningen in de speciale zone voor natuurbehoud 'Vlaamse Banken';
- Potenties voor meervoudig ruimtegebruik:
 - Combinatie met andere activiteiten in de ontginningszones is mogelijk aangezien zand- en grindontginning tijdelijke activiteiten zijn.

Niet weerhouden alternatieven

- Bijkomende zones voor zand- en grindontginning worden binnen de planperiode niet voorzien. Voorlopig lijkt hier geen nood toe.

Zand-en grindontginning
Controle- of exploitatiezone 
Monitoringgebied 
Basislijn 



2014-2020

6.6 Zeewering

De visie gaat uit van een veilige kust. De kaders hiervoor zijn reeds vastgelegd in het Masterplan Kustveiligheid. De nadruk ligt op een combinatie van harde en zachte zeewering, afgestemd op de specifieke ruimtelijke kenmerken van de omgeving en inspeland op de natuurlijke dynamiek van de zee. Zeewering dient zich niet enkel af te spelen op een smalle lijn die de grens vormt tussen zee en land, maar moet onderdeel uitmaken van geïntegreerd kustzonebeheer, waarbij maatregelen op land gecombineerd worden met maatregelen op zee.

Bijzondere aandacht wordt besteed aan de invloed van de mogelijke havenuitbreidingen van de havens van Oostende en Zeebrugge op de zeewering en de -ontwikkeling in de zones ten oosten en ten westen van deze havens. Ook de mogelijke bouw van een energie-atol in de voorgestelde zone zal een invloed op de zeewering hebben.

Een groot deel van de zandontginning in het BNZ is gericht op strand- en duinsuppletie. Er dient voldoende zand ontgonnen te worden om te voldoen aan de doelstellingen zoals die bepaald zijn in het Masterplan Kustveiligheid, en hiervoor dient dan ook voldoende ruimte gereserveerd te worden.

Gezien het evolutief karakter van de zeewering, is het belangrijk dat nieuwe mogelijkheden geëxploreerd kunnen worden. Hierbij wordt rekening gehouden met een eventuele realisatie van een ruime en robuuste kust, waarbij de kustzone een meer natuurlijke overgang krijgt en waarbij zee en land geïntegreerd worden bekeken. Dit kan

inhouden dat het strand zowel richting zee als richting land wordt verbreed, dit kan ook inhouden dat voor de kust zandbanken worden opgehoogd. Binnen de planperiode worden echter nog geen definitieve realisaties vooropgesteld. Experimentele realisaties zijn wel mogelijk, daarvoor wordt een zone ter hoogte van de Broersbank aangeduid. Hierbij wordt rekening gehouden met de aanwezigheid van biologisch zeer waardevolle zones in het gebied "Vlaamse Banken". Het gebruik van de zone waar nieuwe methodes van zeewering getest zullen worden, is onderworpen aan de passende beoordeling in het kader van de Natura 2000-regelgeving en gebeurt met betrekking van de minister van Noordzee. Een samenwerkingsovereenkomst tussen het Vlaams Gewest en de federale overheid wordt gesloten om dit overleg en de keuze van de zone vorm te geven.

Synthese van de ruimtelijke beleidsopties

- Behoud van voldoende zand- en grindontginningsgebieden in functie van zachte zeewering, in het kader van de uitvoering en ondersteuning van het Masterplan Kustveiligheid;
- Exploratie van nieuwe mogelijkheden van zeewering;
- Concrete locatie voor experimenten binnen deze kustzone ter hoogte van de Broersbank;
- Potenties voor meervoudig ruimtegebruik: geen uitvoering binnen deze planperiode.

Niet weerhouden alternatieven

- Het niet ondersteunen van de opties uit het Masterplan Kustveiligheid kan de veiligheid van dorpen, steden en havens in het gedrang brengen;
- Tegelijkertijd is het noodzakelijk voldoende alternatieve en innovatieve vormen van zeewering te onderzoeken en hier voldoende ruimte te voorzien. Als hier niet in geïnvesteerd wordt, kan dit de kustveiligheid op lange termijn in het gedrang brengen;
- Het vastleggen van locaties voor eilanden of opgehoogde zandbanken is momenteel niet aan de orde omdat verder onderzoek noodzakelijk is vooraleer een onderbouwde beslissing kan worden genomen.

Zeewering en meetpalen

Testzone in functie van zeewering 

Meetpaal  ●

Basislijn  —



2014-2020

6.7 Wetenschappelijk onderzoek, betonning, radars en meetpalen

De visie gaat uit van bijkomende kennisnood over het BNZ, in functie van innovatie, van monitoringsverplichtingen, duurzaam beheer van natuurlijke bronnen en de bescherming en herstel van het marien milieu.

De nodige betonning, radars en meetpalen worden voorzien in het BNZ.

Wetenschappelijk onderzoek kan in principe overal, tenzij anders gespecificeerd (bvb 'dipclear', d.i. een procedure om de toestemming van de minister van Buitenlandse Zaken te bekomen). Er is geen vergunning

nodig, maar men dient een toelating te vragen indien een *no-go zone* gewenst is.

De nodige betonning, radars en meetpalen, met inbegrip van eventuele veiligheidsafstanden kunnen overal binnen het BNZ worden ingeplant.

Industrieel onderzoek, proefnemingen in realistische omstandigheden en demonstratieprojecten zijn overal toegelaten, zonder de ruimtelijke bestemmingen van dit besluit in het gedrang te brengen en mits inachtneming van de procedure bepaald in uitvoering van de hoofdstukken VI en VII van de Wet.

Synthese van de ruimtelijke beleidsopties

- Potenties voor meervoudig ruimtegebruik:
 - Betonning, radars, meetpalen, e.d. kunnen maximaal gecombineerd worden met andere functies,.

6.8 Militair gebruik

De visie gaat uit van het ondersteunen van de Belgische militaire (internationale) engagementen. Hiertoe behoren onder meer het voorzien van voldoende ruimte voor militaire oefeningen en mijnenbestrijding-operaties op zee.

In het BNZ moet voldoende ruimte zijn om de noodzakelijke militaire activiteiten toe te laten. De zones die hiervoor worden voorzien, worden niet het hele jaar door gebruikt.

Sommige zones worden slechts een aantal dagen per jaar gebruikt. Daardoor vormen deze activiteiten geen probleem voor de andere gebruikers. Voor de zone voor schietoefeningen bij Nieuwpoort-Lombardsijde dient deze opmerking genuanceerd te worden. Daarom moet nagegaan worden in hoeverre de compatibiliteit tussen de schietoefeningen en de natuurfuncties kan verbeterd worden. Bovendien moet nagegaan worden of zone NBH-10 compatibel is met het energie-atol; deze zone NBH-10 kan in functie daarvan opgeheven dan wel verplaatst worden in functie van de voorgestelde energie-opslagzone (zie 6.2).



Synthese van de ruimtelijke beleidsopties

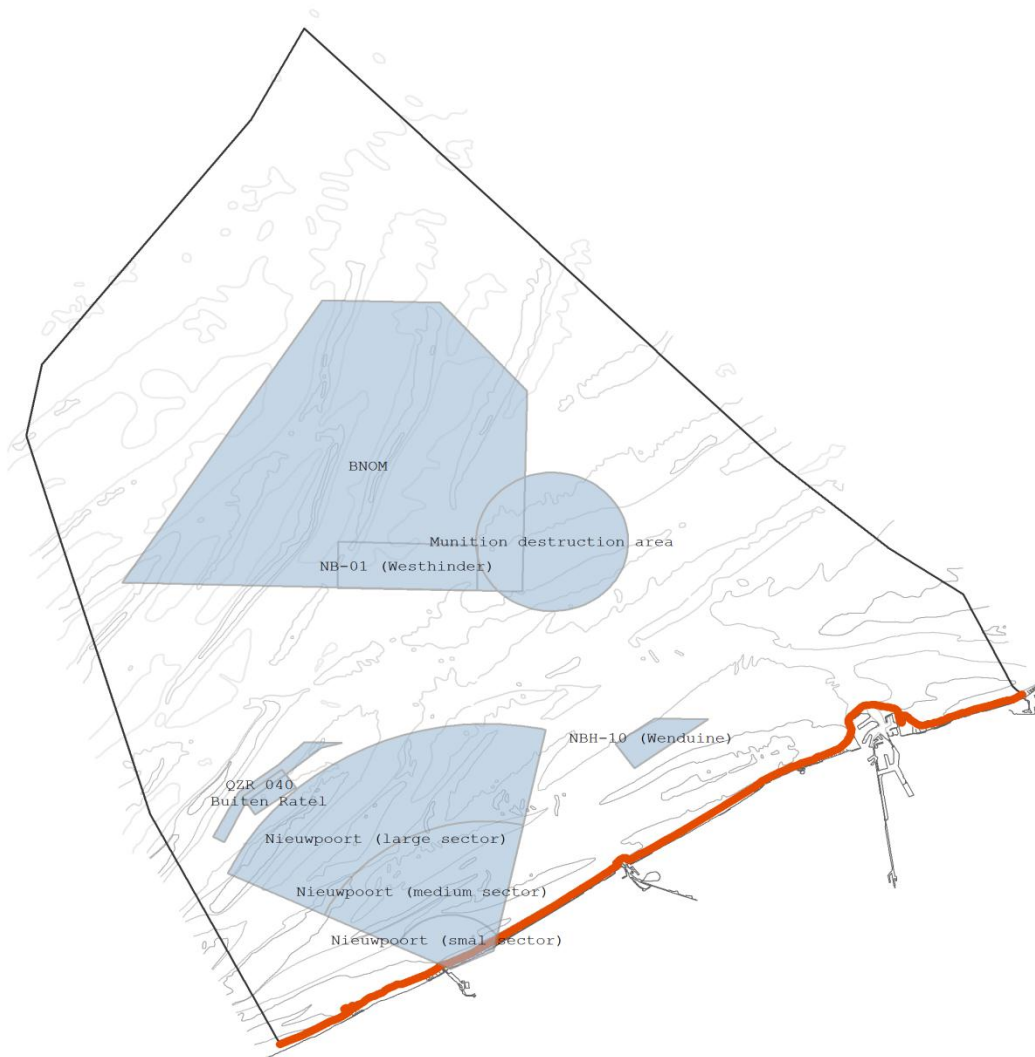
- Het BNZ verschaft voldoende ruimte voor de militaire oefeningen en ander militair gebruik;
- Er wordt voldoende overleg gepleegd over de contouren en het gebruik van de verschillende juridisch vastgelegde zones, in functie van een goede afstemming met de andere activiteiten en gebruiken in het BNZ;
- In dit kader wordt onderzocht of zone NBH-10 compatibel is met de zone voor het energie-atol (zie 6.2). Hetzelfde geldt voor de compatibiliteit tussen de schietoefeningen Nieuwpoort-Lombardsijde en de natuurfuncties.
- Defensie maakt jaarlijks een lijst van de uitgevoerde activiteiten binnen de aangeduide gebieden over aan de minister van Noordzee.

Niet weerhouden alternatieven

- Het schrappen van ruimte voor militaire gebruik kan de organisatie van militaire oefeningen bemoeilijken, waardoor België zijn internationale militaire verplichtingen niet kan naleven. Ruimte voor militaire oefeningen zijn daarnaast van belang voor de landsverdediging.

Militair gebruik

Zone voor militaire activiteiten 
Basislijn 



2014-2020

6.9 Toerisme en recreatie

De visie gaat uit van het behoud van het BNZ als ruimte voor duurzame recreatie.

Het vaarverbod ingesteld door het koninklijk besluit van 11 april 2012 tot instelling van een veiligheidszone rond de kunstmatige eilanden, installaties en inrichtingen voor de opwekking van energie uit het water, de stromen en de winden in de zeegebieden onder Belgische rechtsbevoegdheid blijft gehandhaafd voor toeristische en recreatieve vaart.

Een bijkomende beperking is de volgende: in het habitatrichtlijngebied 'Vlaamse Banken' zal

de recreatieve visserij geen gebruik kunnen maken van bodemberoerende technieken om enkele gevoelige habitats in het de kans te geven tot herstel en voortbestaan (zie ook 6.1 natuurbescherming). Uitzonderingen op dit verbod op bodemberoerende technieken zijn technieken die voortgetrokken of –geduwd worden door de mens of door het paard, Tevens kan door de minister een toelating om te vissen verleend worden, voor maximum zes jaar, aan recreatieve garnaalvisserij die reeds drie jaar actief zijn en niet meer dan tien keer uitvaren per jaar.

Synthese van de ruimtelijke beleidsopties

- Zoveel mogelijk behouden van de toeristisch-recreatieve mogelijkheden in het BNZ;
- Verbod op het gebruik van bodemberoerende technieken in de hele speciale zone voor natuurbehoud 'Vlaamse Banken', uitgezonderd visserij te paard en te voet en door de minister toegelaten recreatieve garnaalvisserij (reeds drie jaar actief, niet meer dan 10 keer per jaar en voor een duur van maximum zes jaar),

Niet weerhouden alternatieven

- Het toelaten van bodemberoerende technieken kan het herstel en voortbestaan van de gevoelige ondiepe zandbankhabitats in de Vlaamse Banken bemoeilijken;
- Het sterk beperken van de toeristische activiteiten op zee zou een negatieve invloed hebben op de verdere ontwikkeling en economische groei van de kustregio.

6.10 Cultureel erfgoed en zeelandschap

Voor cultureel erfgoed onderwater dienen geen aparte gebieden te worden voorzien. Wel is het aangewezen en belangrijk om te onderzoeken waar cultureel erfgoed kan mee profiteren van de beschermende maatregelen bijvoorbeeld in het kader van natuurbescherming of in het kader van energieopwekking. Op die manier kan erfgoed bijdragen tot het meervoudig

ruimtegebruik, één van de basisopties van het MRP.

Bovendien hebben sommige wrakken die boven de bodem uitsteken een belangrijke ecologische waarde. Als “rotsachtige” habitat vormen zij schuilplaatsen met een grote biodiversiteit en fungeren ze als kraamkamers voor verschillende soorten fauna en flora.

Synthese van de ruimtelijke beleidsopties

- Cultureel erfgoed laten meegenieten van reeds geldende beschermende maatregelen;
- Er voor zorgen dat wanneer cultureel erfgoed door bepaalde activiteiten bedreigd wordt, gepaste mitigerende maatregelen worden genomen;
- Wrakken maximaal inschakelen in het kader van natuurbescherming.

Niet weerhouden alternatieven

- Afbakenen van beschermingsgebieden voor cultureel erfgoed op zee.

7. Gecoördineerd grafisch plan

Het gecoördineerd grafisch plan op de volgende bladzijde vormt een (niet-bindende) samenvatting van de bindende opties die het beleid neemt met betrekking tot de ruimtelijke organisatie in het BNZ.

Geïntegreerde kaart

Goede milieutoestand en natuurbeschermingsgebieden

- Speciale zone voor natuurbehoud "Vlaamse Banken"
- Speciale beschermingszone voor vogels
- Deelzone "Trapegeer Stroombank"
- Gericht marien reservaat
- Speciale zone voor bodemintegriteit

Energie, kabels & pijpleidingen

- Zone voor installaties voor de productie van elektriciteit uit water, stromen of winden
- Zone voor een installatie voor het transport van elektriciteit
- Zone voor kabels en pijpleidingen
- Zone elektriciteitskabel naar Groot-Brittannië
- Aanlandingspunt voor offshore energie
- Zone voor een installatie voor de opslag van energie

Scheepvaart, havenontwikkeling en baggersorten

- Scheepvaart
- Voorzorgsgebied
- Ankergebied
- Te vermijden gebied
- Gekende verkeerstroam
- Te vrijwaren bocht Westpitrouwe
- Reservatiezone voor havenuitbreiding
- Machtigingszones voor storten van baggerspecie
- Reservatiezone voor storten van baggerspecie

Visserij en mariene aquacultuur

- Limiet visserijzone 3 nautische mijl - 3 M
- Limiet visserijzone 4,5 nautische mijl - 4,5 M
- Limiet visserijzone 12 nautische mijl - 12 M
- Vaarverbod munitiestortplaats "Paardenmarkt"
- Speciale zone voor bodemintegriteit
- Zone voor aquacultuur

Zand- en grindontginning

- Controle- of exploitatiezone
- Monitoringgebied

Zeezuivering en meetpalen

- Testzone in functie van zeezuivering
- Meetpaal

Militair gebruik

- Zone voor militaire activiteiten
- Basislijn



2014-2020

ⁱ Meer informatie over de energie grid is te vinden op <http://economie.fgov.be/nl/consument/Energie> en <http://www.elia.be> .

ⁱⁱ Dit valt onder de toepassing van de relevante regelgeving, o.a. de wet van 13 juni 1969 inzake de exploratie en de exploitatie van niet -levende rijkdommen van de territoriale zee en het continentaal plat en de wet van 22 april 1999 betreffende de exclusieve economische zone van België in de Noordzee.

ⁱⁱⁱ Een kunstmatig eiland wordt niet gedefinieerd in de toepasselijke regelgeving, maar dient opgevat te worden als een constructie, gemaakt door de mens, die omgeven is door water, die bij hoogtij boven het waterniveau uitsteekt en fysisch met de zeebodem verbonden is.

Gezien om te worden gevoegd bij het koninklijk besluit tot vaststelling van het marien ruimtelijk plan.