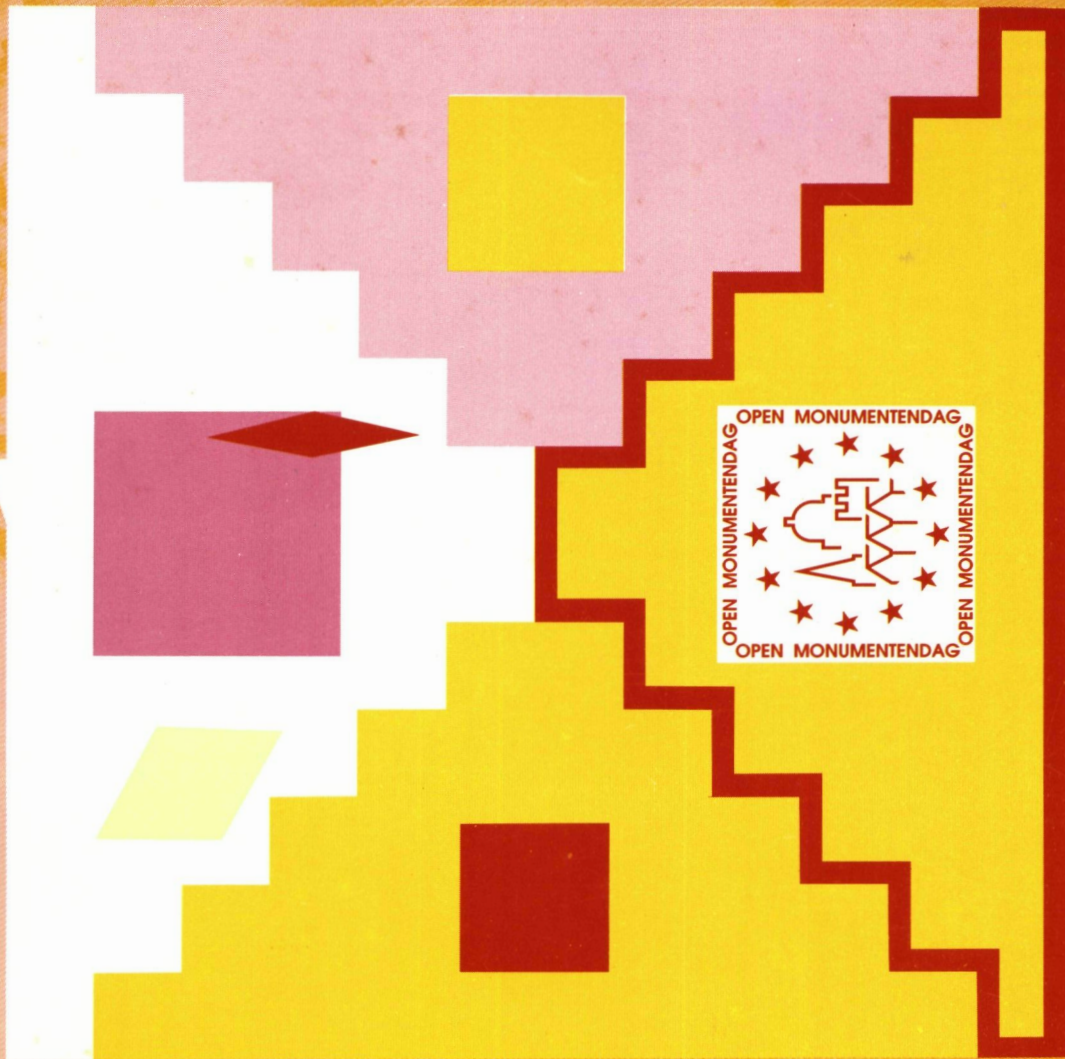


**"O P E N" monumentendag**

**middelkerke 09 09 '90**



**rotonde**

**spermaliehoeve**

**kerk leffinge**

**dronkenput**

Op zoek naar  
monumenten tussen  
zeedijk en hinterland  
te Middelkerke

MIDDELKERKE, 1990

# WOORD VOORAF

Middelkerke is als fusiegemeente een geslaagde verzameling van toeristische kernen en landelijke dorpen. Zowel de toeristische evolutie als de landbouwactiviteit hebben boeiende materiële sporen nagelaten.

Het is daarom een gelukkige beslissing dat onze gemeente zich dit jaar open stelt ter gelegenheid van de 'Open Monumentendag' die op 09.09.1990 doorgaat.

Het woord 'monument' willen we evenwel nuanceren; iedere materiële getuige uit een bepaalde periode kan belangrijk zijn, het moet daarom geen imposant of indrukwekkend gebouw zijn.

Ons programma bestaat hoofzakelijk uit vier thema's. De kerk van Leffinge die momenteel in de steigers staat, is een belangrijk voorbeeld van kerkelijke architectuur. Het toeristisch curiosum bij uitstek, de dronkenput, illustreert een vroege toepassing van gewapend betontechniek.

Andere gebouwen zoals de Rotonde en villa Doris hebben een belangrijke waarde als zeldzame materiële relictten uit het toeristisch verleden.

Daarnaast wordt ook aandacht besteed aan het landelijke aspect dat ten volle belicht wordt in de Spermaliehoeve.

Als passende aanvulling hebben we ook een kleine duinenwandeling ingelast. Men moet zich altijd bewust blijven dat de natuur rechten heeft die geëerbiedigd dienen te worden.

We hopen hiermee een boeiend aanbod te brengen dat de bezoeker zal overtuigen om onze gemeente nog dikwijls te bezoeken.

De Burgemeester,

A handwritten signature in black ink, consisting of several loops and a long horizontal stroke, positioned above the printed name.

J. DESSEYN

# DRONKENPUT

Middelkerke bezit in de Kapellestraat, dichtbij de Rijkswachtkazerne, een uniek toeristisch curiosum. Het dateert van eind vorige eeuw en vindt zijn oorsprong in het toeristisch succes van de badplaats uit die tijd.

Toen was Middelkerke reeds een populaire familiebadplaats wat een grote concentratie aan toeristen met zich meebracht. Dat betekende ook een stijgend verbruik van drinkwater. In 1897 werd daarom het project goedgekeurd om een 3 km. lange betonnen leiding aan te leggen naar het kanaal Nieuwpoort-Plassendale. Het aangevoerde water zou in Middelkerke in een reuzegrote betonnen vergaarbak opgevangen worden om het na zuivering voor consumptie te kunnen verdelen.

De ontwerper van dit project was Andrew Howatson een ingenieur die in Neuilly-sur-Seine woonde. De realisatie van het betonnen reservoir werd toevertrouwd aan de firma Blaton-Aubert uit Brussel. De waterzieke ondergrond maakte de realisatie ervan bijzonder moeilijk en zal uiteindelijk het volledig project doen mislukken.

Een omvangrijke put werd gegraven tot op 9 meter diepte. Een eerste poging om ter plaatse een betonnen bak te maken mislukte en er werd een tweede zwaardere gebouwd.

In april 1899 werd de pas voltooide bak door een plotse stijging van het grondwater omhoog geduwd; de ongelijke gewichtsverdeling veroorzaakte evenwel een schuine toestand. De bak kwam aldus gedeeltelijk boven de oppervlakte uit als een sterk hellend vlak. Men poogde nog door ballast de bak opnieuw te laten zakken, maar alle pogingen bleven vruchteloos.

De betrokken partijen betwistten de verantwoordelijkheid voor deze mislukking en niemand wilde de sloop van deze betonnen kuip betalen zodat die dan ook zo bewaard bleef.

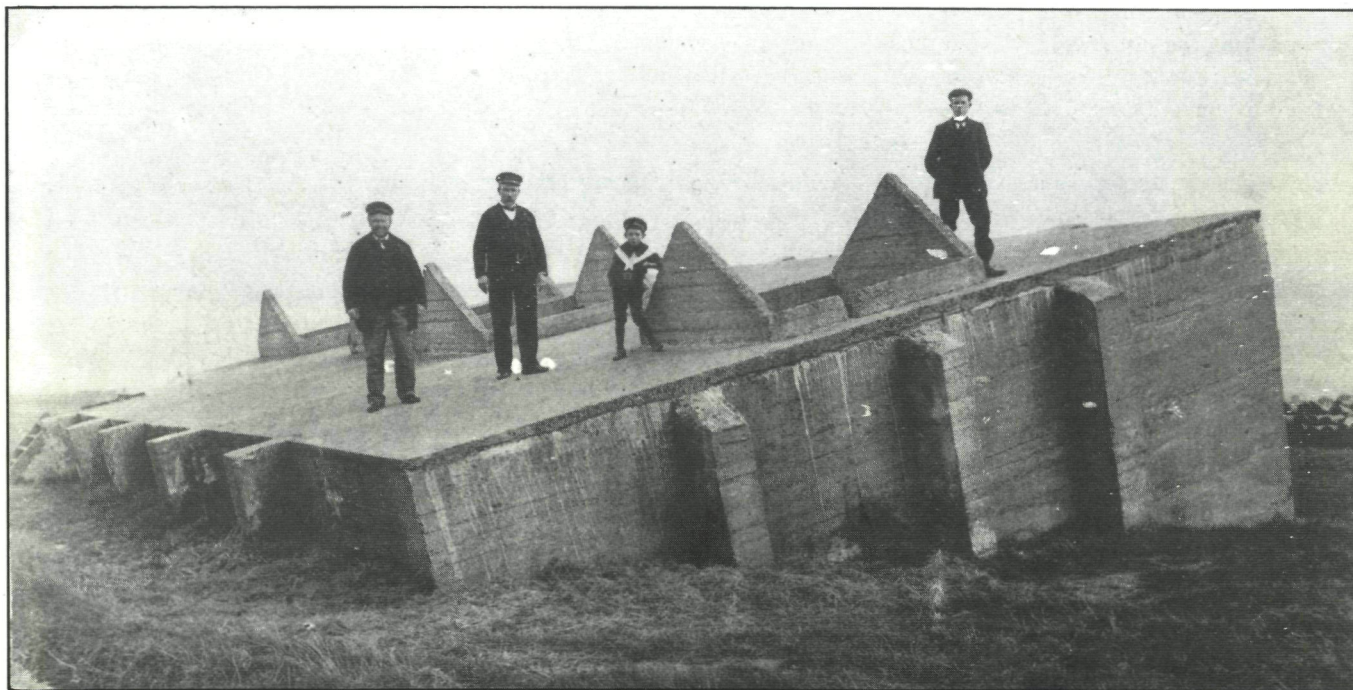
De naam **Dronkenput** vindt zijn oorsprong in het feit dat men bij het betreden van de grote ruimte het gevoel van evenwichtsverlies ondergaat, aangezien de bezoeker zich steeds evenwijdig wil houden met de talrijke schuine pijlers, terwijl de waterspiegel uiteraard vlak blijft.

Vermelden we nog dat deze put tijdens de oorlog 1940-1945 als schuilplaats werd gebruikt; meerdere gezinnen brachten er dikwijls de nacht door.

Deze constructie is vooral belangrijk als vroeg voorbeeld van gewapende betonconstructie. Het gemeentebestuur is daarom van plan om binnenkort een oordeelkundige restauratie te laten uitvoeren.

**Technische gegevens :**

- Afmetingen : lengte 14,20 m. - breedte 8,50 m. - diepte 4,5 m.
- Inhoud : 500 m<sup>3</sup>
- Gewicht : 213 ton
- Hellingsgraad : 12%



1. Foto van omstreeks de eeuwwisseling : toen reeds als curiositeit voorgesteld !

# ZEEDIJKWANDELING

## a) Te Middelkerke

De fusiegemeente Middelkerke met zijn twee belangrijkste toeristische kernen Westende-Bad en Middelkerke bezit momenteel nog een ruim gamma gebouwen uit de diverse toeristische periodes.

Het toerisme is geëvolueerd van een strikt elitaire aangelegenheid tot een voor allen toegankelijk sociaal gebeuren. Iedere fase in die evolutie had zijn eigen specifieke gebouwen. Een zeedijkvilla is een uiting van een toerisme van de 'High Society' terwijl de flatgebouwen eerder symbolen zijn van vakantie voor allen. Ook een Palacehotel, een kinderhome, een casino en een cottage zijn illustraties van een bepaalde toeristische periode.

De hier voorgestelde wandeling heeft tot doel de meest kenmerkende gebouwen uit het toeristisch verleden aan te duiden. We hebben bewust voornamelijk de zeedijk als doel van de wandeling genomen omdat die zone kan doorgaan als de façade van een badplaats.

De wandeling wordt het best gestart te Middelkerke op het De Greefplein, een aangewezen begin voor tramreizigers.

De eerste aanzet van toeristisch Middelkerke werd reeds in 1876 gegeven met de bouw van de eerste villa's op de zeedijk. Van die eerste generatie villa's zijn enkele markante voorbeelden bewaard gebleven.

Het meest imposante voorbeeld is wel villa Cogels, Zeedijk 58, genoemd naar de bouwheer baron Cogels uit Antwerpen. Die villa werd gebouwd omstreeks de eeuwwisseling. Heel opmerkelijk is het gegeven dat zowel op het gelijkvloers, de eerste verdieping als op de tweede verdieping van deze woningen een terras werd voorzien. Zo kon men optimaal genieten van de zeelucht. De gevel is bijzonder zorgvuldig uitgewerkt in blauwe hardsteen waartussen gekleurde steentjes - ondermeer een strook met de naam van de villa - werden aangebracht.

Deze gevel werd op de valreep van de sloophamer gered doordat ze in 1977 op de lijst van de beschermde gebouwen werd geplaatst. De bouwvergunning voor nieuwbouw was echter reeds afgeleverd en een Belgisch compromis werd



2. Villa Cogels : een omstreden 'huwelijk' tussen een authentieke villa en een modern flatgebouw.

afgesloten : een nieuw flatgebouw dat veel hoger werd dan het oorspronkelijke werd achter de bestaande en behouden gevel opgetrokken. Een omstreden realisatie waar ieder zijn eigen mening over kan vormen.

Een eind verder vinden we op de nummers 141 - 142 - 143 drie relatief intact gebleven gebouwen. Dat groepje illustreert op een eerder onvolmaakte wijze hoe de dijk er vroeger uitzag.

De beide uiterste villa's 'Les Mouettes' en 'Les Mesanges' zijn voorbeelden van eerder klassieke types met een open terras onderaan. Het middelste gebouw, villa Blazowa, heeft een totaal andere façade. Dit gebouw van omstreeks 1930 is een merkwaardig voorbeeld van een gewapende betonconstructie waarbij elke versiering op of aan de gevel met opzet achterwege werd gelaten. Ook het gebruikelijke open zeedijkterras ontbreekt. Dit gebouw is een mooi voorbeeld van de sobere architectuur van het interbellum en het wordt toegeschreven aan het Brussels architectenduo Govaerts en Van Vaerenbergh.

Een ander klassiek voorbeeld is de villa Doris (Zeedijk 177) van de hand van de architecten Albert en Alexis Dumont. De gevel ervan werd opgebouwd met blauwe hardsteen met fijn uitgevoerde versieringen in neo-roccocostijl. Ook hier is de

betegeling een waardevol element. De voorgestelde planten moesten de illusie van een voortuintje op het terras wekken. Het is natuurlijk mogelijk dat de rolluiken neergelaten zijn zodat van het terras weinig te merken valt...

Ook deze villa werd in 1980 op de lijst van de beschermde gebouwen geplaatst. Het is tevens een mooie confrontatie van een zeldzame villa en omliggende flatgebouwen die het gebouwtje als het ware verdrücken.

Als we omkijken, zien we op een uitsprong van de dijk de spil bij uitstek van het toeristisch leven van de badplaats : het casino.

Het idee werd te Middelkerke reeds voor de eerste wereldoorlog gerealiseerd maar de huidige versie dateert van 1953-1954. Het is een relatief bescheiden gebouwtje in Normandische stijl van de hand van de plaatselijke architect August Vereecke.

Als we dan doorgaan komen we aan een rij flatgebouwen die het eind van de zeedijkbebouwing van de badplaats Middelkerke uitmaken. Passend ogenblik om eens te verpozen in een natuurlijker omgeving. Het laat ons tevens toe te bezinnen over het feit dat de toeristische ontwikkeling aan de kust voor een stuk ten koste van de natuur is gebeurd. Elk kan voor zich uitmaken of de tol niet te zwaar is geweest.



## **b) Even verpozen in de natuur**

We nemen de L. Logierlaan en op korte afstand treffen we aan de rechterzijde een asfaltweggetje aan. Dit ommeweggetje, men komt vanzelf weer op de zeedijk, biedt de mogelijkheid om kennis te maken met de typische duinenflora.

De meeste planten langs weersijden van dit pad zijn aangepast aan de harde levensomstandigheden van de zeekust. De vele felle zeewinden bedreigen de planten met uitdroging. Aan het zeewater hebben ze maar weinig; voor de meeste soorten bevat het teveel zout. Daarbij komt nog dat zandgrond moeilijk het regenwater vasthoudt, zodat de planten die hier groeien allerlei systemen moeten ontwikkelen om het zoete water maximaal te benutten. Weinig planten in de duinen hebben grote bladeren, want 'grote bladeren' betekent immers 'veel verdamping'. Een uitzondering op deze regel vormt de koningskaars die wij hier in de zomer rechts van ons pad aantreffen. De viltige beharing op de grote bladeren zorgt echter voor een ideale isolatie, zodat deze weinig vocht verliezen. Bij de Romeinen en de Grieken werden de toortsvormige bloeiwijzen van deze plant gedoopt in vet en gebruikt als toorts.

Kijken we ook even naar de kleine plantjes langs weersijden van het pad, zoals naar het hertschoornweegbree en het duinreigersbek. Wij vinden ze reeds van bij de aanvang van het pad. De bladeren van deze kleine plantjes voeren het regenwater perfect naar het centrum van de plant.

Op de strook tussen de zeedijk en ons pad vinden wij weldra de uiterst zeldzaam geworden blauwe zeedistel. Vroeger was deze beschermde plant een algemene verschijning langs onze kust; nu blijven er nog slechts enkele zeldzame exemplaren over.

Wie hier in het voorjaar wandelt, zal ongetwijfeld de vele helgroene moszones bemerken : het duinsterretjesmos. Samen kunnen deze kleine plantjes heel wat water vasthouden. Later in het voorjaar verdwijnen deze mossen en laten bruinzwarte zones achter. Geen probleem echter, want hier valt altijd iets te beleven; vanaf juni kleurt het muurpeper onze duinbodem geel. Dit vetplantje heeft kleine dikke blaadjes met veel waterreserves, waardoor het zich kan handhaven op een zandbodem.

Ongetwijfeld is er naast dit pad nog meer van de typische duinenflora te vinden, zoals het kruipend stalkruid met zijn roze bloemen, of het ruw vergeet-mij-nietje met zijn helblauwe kroonblaadjes en zijn geel hartje.

Vergeet ook niet om even te ruiken aan de diepgesneden bladeren van onze zandkool (gele bloemen) : de koolgeur laat geen twijfel. Bij het statige Jacobskruid even zoeken naar een zwart-geel gestreepte rups. Deze plant, bloeit rond 25 juli (St. Jacob), is immers de voederplant voor de rups van de Jacobsvlinder. Dit kleine rood-zwarte vlindertje heb je allicht al op je weg ontmoet.

Ondertussen zijn wij alweer op de zeedijk beland. Tijd om aandacht te hebben voor de duinvorming. De zandkorrels die van het strand opwaaien, worden door de duingrassen afgeremd en vallen neer. Zo kan men hier zien dat een duin steeds ontstaat achter de hindernis die gevormd wordt door de duingrassen. De grassen groeien op hun beurt steeds opnieuw boven het zand uit, waardoor de duin steeds hoger wordt. Het duingras het dichtst tegen de dijk is het biestarwegras. Dit grijsgroene gras is uiterst resistent aan stuifzand; het verdraagt zelfs langdurige zandbedekking. Daardoor kan het biestarwegras groeien op de eerste duinenrij, daar waar zelfs het helmgras het niet meer uithoudt en zich tevreden moet stellen met een plaatsje verderop in het duin.

Het helmgras, dat wat verder van de dijk staat en dat wij eerder langs ons wandelpad massaal zijn tegengekomen, heeft opgerolde bladeren. De huismondjes die instaan voor de verdamping liggen aan de binnenzijde, waardoor er bij warme dagen binnenin nog altijd een voldoende vochtigheidsgraad aanwezig blijft. Zo kan het helmgras zich zowel handhaven in snikhete zomers als op momenten van zware storm. Trouwens, net als bij het biestarwegras vormt zand voor deze plant geen enkel probleem. Na een storm groeit het er steeds opnieuw boven uit en zijn meterslange wortels binden het eronder liggende zand : een duin wordt gevormd !

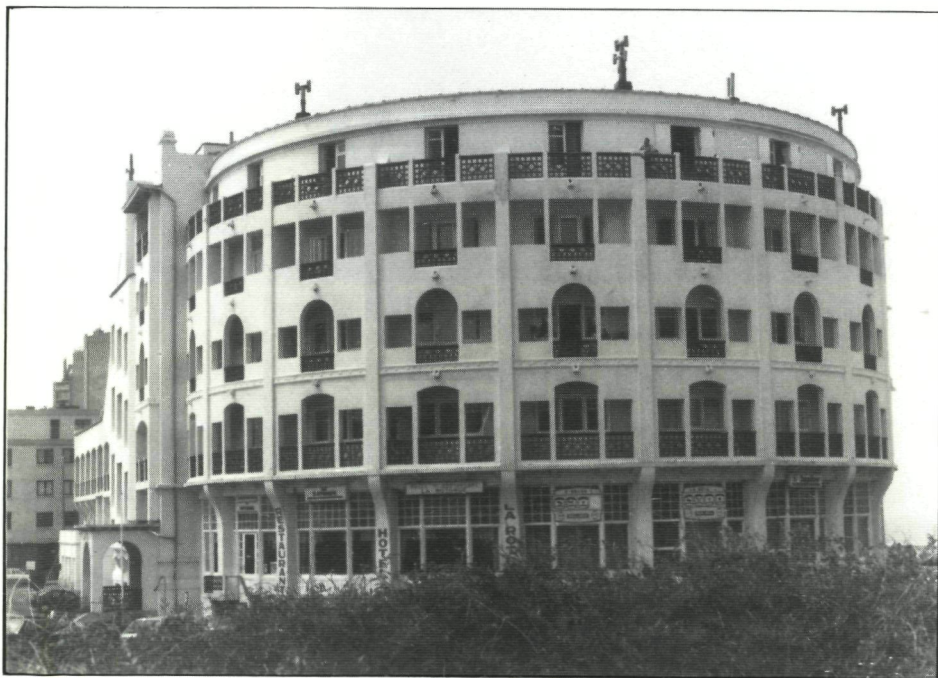
En voor wij de bebouwing van de zeedijk in Westende bereiken, nog even kijken op de frontlijn waar het biestarwegras groeit. Zeker vindt men hier nog de zeeraket : een helgroene plant met dikke vlezige bladeren en lilakleurige bloempjes. Het is een zoutverdragende plant die zelfs kan groeien tot bijna tegen de vloedlijn.

### c) Zeedijkwandering te Westende

De badplaats Westende is veel jonger dan Middelkerke; de eerste villa's werden er in 1895 gebouwd. De toeristische faam van Westende overtrof echter al vlug die van Middelkerke omdat eerstgenoemde badplaats lange tijd kon bogen op een mondainer publiek.

De mondaine en welstellende toeristen konden ondermeer terecht in het Belle Vue hotel. Dat gebouw, ook Rotonde genoemd, (Zeedijk 300) domineert sedert 1910 op een monumentale wijze de zeedijk. Het werd ontworpen door de befaamde architect Octave Van Rysselberghe en is uitgevoerd in een voor die tijd nog jonge bouwtechniek : gewapend beton.

Het gebouw overleefde als enige constructie van de badplaats de Eerste Wereldoorlog en is dan ook zeldzaam getuige van de 'Belle Epoque' te Westende.



3. De Rotonde : een hotel uit de 'Belle Epoque' dat vrij goed bewaard is gebleven.

Vorbij het Rauschenbergplein komt men aan het Westend Palace. Dat moderne flatgebouw neemt de plaats – en de naam – in van het Westend Hotel-Palace. Dat was het eerste grote hotel van de badplaats maar werd begin de jaren zeventig gesloopt om plaats te ruimen voor een flatgebouw. Hier deed de onrendabel geworden luxe het gebouw wel de das om. Enkel de naam bleef dus behouden. Het gegeven dat de naam van het gesloopte gebouw werd overgenomen is een veelvuldig toegepast gebruik aan zee.

Op het nummer 28 van de koning Ridderdijk staat de villa 'Les Brindilles'. Die werd kort na de Eerste Wereldoorlog op vrij identieke wijze wederopgebouwd naar het plan van zijn verwoeste voorganger. Het is zo als het ware een mooi voorbeeld van een Belle Epoque constructie. Ook hier vinden we in- en uitspringende gedeelten van de gevel en op ieder verdiep een zeedijkterras voor de 'goede lucht'.

Een eind verder, Koning Ridderdijk 58 t.e.m. 60, vinden we een mooi hoekje met drie villa's : 'Monna Vanna', 'Les Fleurettes' en 'La Joliette'. Die werden na de Eerste Wereldoorlog ontworpen door de Brusselse architect Victor Rubbers en geven een mooi beeld van de zeedijk tussen de twee wereldoorlogen. Zowel te Middelkerke als te Westende bestaat de zeedijk daarnaast overwegend uit flatgebouwen. Door het feit dat die gebouwen voornamelijk in beton en glas werden opgetrokken, spreekt men dikwijls van een nieuwe Atlantic Wall, als verwijzing naar de kustversperring uit de Tweede Wereldoorlog.

Als besluit van deze kleine wandeling op de zeedijk kunnen we stellen dat de vakantiewoningen van weleer meestal uiterst verzorgd en degelijk werden afgewerkt. Een klassiek gegeven bij de meeste gebouwen is ook het open zeedijkterras. Het sobere casino van Middelkerke en het symbool van Westende-Bad "de Rotonde" zijn daarnaast gave voorbeelden van andere vormen van kustarchitectuur.

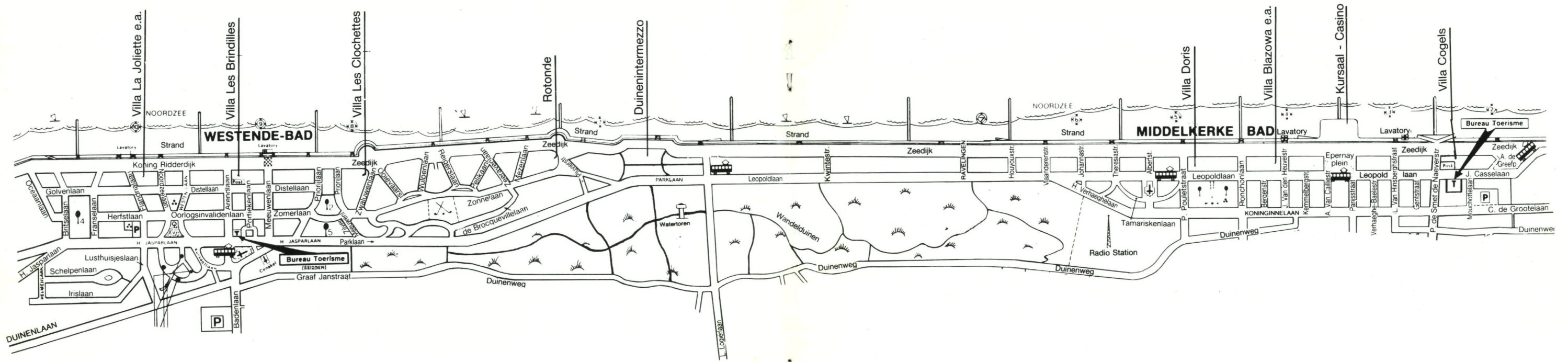
Dit voorbeeld van Palace Hotel is tot op heden bewaard gebleven omdat het na de Tweede Wereldoorlog voor een belangrijk stuk in appartementen werd opgedeeld. De voorheen aangeboden luxe was ondertussen onbetaalbaar en onrendabel geworden. Het gebouw werd aangepast aan de nieuwe trends van het toerisme. Die complexe eigendomsstructuur die zo geschapen werd heeft de afbraak verhinderd.

De architecturale vormgeving van het gebouw oogt tot op heden nog modern en ook ietwat Oosters en het is dan ook een gelukkige zaak dat het in 1983 op de lijst van de beschermde gebouwen werd geplaatst.

Als we even doorwandelen komen we aan een hoekvilla 'Les Clochettes', gebouwd ca. 1923 (Zeedijk nr. 358). Mooi voorbeeld van kustarchitectuur in voornamelijk Normandische stijl. Hout, leien en arduin zijn hiervoor klassieke bouwmaterialen. Typisch bij dergelijke villa's zijn de in- en uitspringende gedeelten van de gevel en het – hier sober – aanwenden van imitatievakwerk in de top. Helaas werd er ook gebruik gemaakt van gewapend beton wat ontsierende schade heeft veroorzaakt.



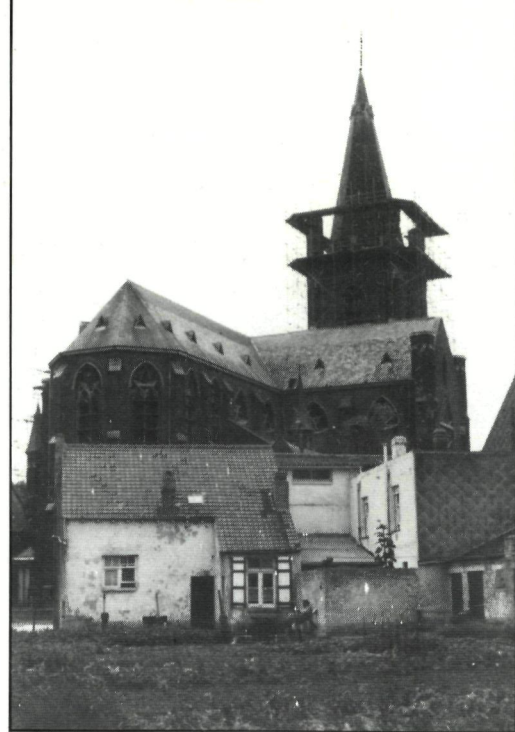
4. De hoekvilla 'Les Clochettes' : voorbeeld van een verzorgde vakantiewoning.



# EEN KERK IN DE STEIGERS

## DE ONZE-LIEVE-VROUWEKERK van LEFFINGE

5. Mooi contrast tussen een kerk en de landelijke bebouwing op de voorgrond.



Reeds op het einde van de tiende eeuw (988) wordt publiek gewag gemaakt van Leffinge in een bul van paus Johannes XV. Op 1 september 1488 vernielt een Duits garnizoen kerk en dorp. In het begin van de 16de eeuw wordt Leffinge herbouwd, maar bij het beleg van Oostende (1601-1604) gaat alles opnieuw verloren. Jarenlang verricht men geen diensten in de kerk. Op 11 september 1617 wijdt men het altaar in van de nieuwe kerk ter ere van de maagd Maria; hieruit ontspruit de traditie van de jaarlijkse kermis op de tweede zondag van september. De daaropvolgende jaren ondergaan dorp en kerk verwoestingen door oorlogsgeweld, overstromingen en stormen.

Na de opeenvolgende 'bezoeken' door vreemde legerbenden dient de kerk meermalen te worden opgeknapt. Ook blijft de kerk niet gespaard tijdens de Franse revolutie. Niettegenstaande veelvuldige herstellingen en verbeteringen bevindt het gebouw zich in een erbarmelijke staat. In 1857 blijkt schot te komen in de zaak en een nieuwe kerk wordt uitgetekend, maar uiteindelijk gaat de bouw ervan niet door. Een nieuw voorstel van 1871 tot verbouwing en vergroting van de bestaande kerk, wordt evenmin gerealiseerd. Toen pastoor Neckers door Bisschop J.J. Faict aangesteld wordt als pastoor te Leffinge, worden de muren van de kerk met zware balken ondersteund. De plannen van het oude kerkje getekend door architect Verbeke in 1875 tonen dit goed aan. Zelfs toen pastoor Neckers zijn kerk binnenstapt krijgt hij volgende tekst onder ogen : *"Treed binnen in dat huis voor Godsdienst opgebouwd,  
't Is waar ik sta op schoor en ben reeds gans versleten,  
Mijn jongheid is voorbij, 'k ben immers zo oud,  
Bij korten tijd misschien en 'k worde weg gesmeten..."*

Jan Jozef Faict (Leffinge, 22 mei 1813) bisschop van Brugge van 1864 tot 1894 wil zijn geboortedorp een waardig gebedshuis geven.

Op 24 juni 1877 wordt de bouw goedgekeurd bij koninklijk besluit. Architect A.A. Verbeke van Brugge maakt het plan op en de werken worden reeds in 1879 voltooid door aannemer Lambrecht van Oostkamp voor de som van 170.000 fr. De kerk in neo-gotische stijl beslaat een oppervlakte van 700 vierkante meter. De dertien torentjes refereren naar de geboortedatum van de bisschop. (Op het einde van deze tekst vindt u een lijst met enkele gegevens) Kort na de bouw moeten dringende herstellingen worden uitgevoerd. Tijdens de eerste wereldoorlog wordt de kerk zwaar beschadigd. Met bescheiden middelen worden muren, vensters en funderingen hersteld. De kerk krijgt een elektrisch blaastoestel en twee kachels bij in 1929. Pastoor Kesteloot noteert in het Liber Memorials op 28 mei 1938 *twee derden van het dak is vernieuwd en de sacristie is geschilderd voor het bezoek van bisschop Lamiroy, maar "gansch het gebouw der kerk is zoo ziek : zilte !"*.

Ook tijdens de Tweede Wereldoorlog doen regen en wind hun slopingswerk. In 1946 wijst pastoor Vandenbroucke de gemeenteraad op hun taak dringende herstellingswerken uit te voeren om verdere aftakeling te voorkomen. In september 1955 worden platen geplaatst in de sacristie tegen doordringend vocht. Pastoor Versteete laat een kostenraming opstellen in 1959 maar dit geeft geen resultaat. In 1969 rijst het idee voor de bouw van een nieuwe kerk, plannen worden opgemaakt, maar er is geen geld voor te vinden. In 1976 vereist de aftakeling dringende maatregelen : voor de grote ingang wordt de "leeuwenkooi" geplaatst, een stalen net moet de kerkgangers beschermen tegen vallende stenen. Op 6 juli 1976 werden de kerk en het Marktplein bij Koninklijk Besluit als monument gerangschikt. In 1982 stelt de gemeente een architect aan om in een eerste onderzoek de degelijkheid van de funderingen na te gaan. 1984 wordt gekenmerkt door een geologisch en een archeologisch onderzoek. Het geologisch onderzoek wijst uit dat de scheuren in de kerk het gevolg zijn van de slechte funderingen op een ondergrond met een zeer wisselend karakter, door menselijke en natuurlijke beïnvloeding. Ook het archeologisch onderzoek wijst naar een zeer onstabiele ondergrond van vroegere kerken : een netwerk van oude bouwlagen, het gebruik van de oude funderingen voor de nieuwe kerk, oude muren, pijlers, vloeren, nivelleringen en opvullingen (oorlog?). Midden '85 plaatst de gemeente rond de toren en tegen de zuidbeuk de nodige steigers. Ook binnenin brengt men beveiligende stellages aan, uit noodzaak ! Rond dezelfde tijd stelt de Bestendige Deputatie voor de kerk te declasseren, *'omwille van de minieme architecturale waarde'*.

Langzaamaan komt nu de restauratie op gang, ondanks de geslaakte kreten tot declassering. Regelmatig maakt de gemeente, die eigenaar is van het gebouw, nu kredieten vrij om de eerste noodzakelijke herstellingen aan te vatten. Sinds 1988 worden de dakgoten grondig aangepakt evenals de lekken in het dak en dringende metselwerken. De reeks stormen van het voorjaar '90 noodzaakte de gemeentelijke overheid ertoe alle nog resterende torentjes te verwijderen. Nu blijft het wachten op de nodige kredieten van de Vlaamse Gemeenschap om over te gaan tot de definitieve restauratie.

Reeds van bij het begin lijdt de kathedraal van het Noorden aan de gevolgen van de grillige ondergrond waarop ze staat. Ontegensprekelijk is de samenstelling van de weinig stabiele ondergrond de grootste oorzaak van de jarenlange aanslepende problemen die de kerk als erfenis meedraagt. Voeg hierbij nog de menselijke beïnvloeding op deze ondergrond in de laatste tientallen jaren. Het kleine Leffinge kreeg indertijd een zware erfenis, waardoor de noodzakelijke onderhoudswerken meermalen verzuimd werden.

**Enkele gegevens :**

Afmetingen kerk : hoogte toren : 55 m.  
afstand kerkdeur - communiebank : 34 m.  
afstand kerkdeur - hoofdaltaar : 52 m.

Interieur :

- schilderpaneelwerk : de zeven werken van Barmhartigheid
- communiebank in eikehout (voorstelling uit het O.T.)
- predikstoel : eikehout, uitbeelding van de vier evangelisten : 1773
- twee biechtstoelen in eikehout : 1770
- onbekende schilderijen : ● O.L. Vrouw Hemelvaart
  - De verschijning van de H. Maagd aan de H. Dominicus
  - Jezus aan het kruis : 1777
- verschillende ambachtelijke kunstwerken
- oude grafplaten



# EEN LANDELIJKE ROUTE

De tocht door het hinterland van Middelkerke wordt het best aangevat aan de **St. Theresiakapel** te Westende-Bad. Dit typisch kerkje was speciaal voor de toeristen voorzien maar is door de toeristische explosie van de laatste decennia te klein geworden. Het dateert in zijn huidige versie van na de Eerste Wereldoorlog.

We slaan rechts de Badenlaan in om na een 50 tal meter de **Graaf Janstraat** te nemen. Deze straat is gelegen op de vroegere aarden dijk door Graaf Jan zonder Vrees in de 14de en 15de eeuw aangelegd op de overgang tussen zand- en kleigrond.

Links ziet men de **watertoren** die gebouwd werd in 1972. De toren heeft een inhoud van 800 m<sup>3</sup>.

We passeren door de wijk Krokodiel, een naam die ontleend werd aan een gelijknamige herberg. We dwarsen de Logierlaan en volgen de Duinenweg verder richting Middelkerke-Centrum. Let ondertussen op de wandelduinen met een spionkop en de rood/witte zendmasten van Radio Oostende. We dwarsen de IJzerlaan en nemen iets verder de Koninginnelaan en na een paar honderd meter slaan we rechts de Normandlaan in. Het **Normandkwartier** is de eerste villawijk die in het centrum van Middelkerke werd opgericht. Dichtbij is het gemeentelijk park waarvan de opening voor 1991 is voorzien.

We volgen de Westendelaan links tot aan de **St-Willibrorduskerk**. Het oudste deel van deze kerk is gotisch en dateert voornamelijk van 1850 met uitzondering van de toren die van de 17<sup>e</sup> eeuw is en het recentste deel werd in 1932-1934 in een Romaans-Byzantijnse stijl aangebouwd.

Typisch voor deze kerk zijn de muurschilderijen en de brandvensters. Aan de overzijde van de Spermaliestraat bemerkt men het **gemeentehuis** dat dateert van 1924. Dat werd opgetrokken op de plaats van het door oorlogsomstandigheden vernielde gebouw. Het gebouw is dank zij een sober gebruik van sierelementen en een ver doorgedreven symmetrie niet onaardig van stijl. Let ook op het torentje dat oorspronkelijk bedoeld was om er de storm- of rampenklok in onder te brengen.

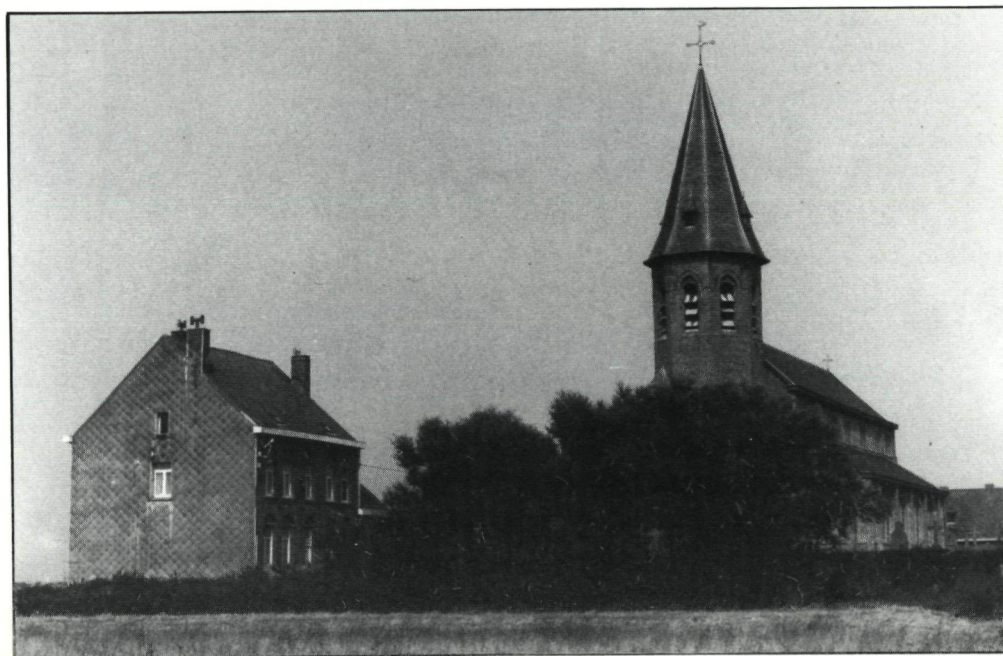
We nemen de Spermaliestraat naar het hinterland toe. Spermalie is de naam van een hoeve en werd ook van 1971 tot 1976 gebruikt voor de fusiegemeente die de landelijke dorpen Slijpe, Schore, St.-Pieterskapelle en Mannekensvere bevatte. Spermalie is daarna opgenomen binnen Groot-Middelkerke.

Aan het eerstvolgende kruispunt nemen we links de Fleriskotstraat, richting Wilskerke. De **Brouwershoeve** op nummer 36 herinnert ons eraan dat het kleine Wilskerke voor 1940 een brouwerij rijk was. Het pand op nummer 48 is de gewezen gemeenteschool maar wordt nu gebruikt als kamphuis voor jeugdverenigingen.

Zo komen we in de dorpskern van Wilskerke, typisch voorbeeld van een landelijke gemeente. Naar de kerk toe staat het Flerisbeeld. Het is van de hand van Ivan Vermote uit Tielt en werd op 25/09/1983 ingehuldigd. Fleris was de boereknecht die volgens de legende werkzaam was op de Fleriskothoeve.

De Sint-Gulielmuskerk of **H. Willemkerk** is genaamd naar Willem van Malleval, Italiaans edelman en ordestichter. Ze werd opgericht in de 15de eeuw. Enkel de huidige toren dateert nog uit die tijd.

De kerk bevat enkele waardevolle interieurstukken : een hoogaltaar met fraai beeldhouwwerk, een kunstvolle biechtstoel uit de 19de eeuw en dito preekstoel, een mooie renaissance communiebank uit de 18de eeuw alsook een 18de eeuws beeld "Christus aan het kruis". Het kerkorgel dateert uit het begin van de 18de eeuw. Achteraan de kerk is bij de oude doopvont (1617) de kruisweg op een originele wijze aangebracht. Buiten tegen de toren is een 16de eeuwse kalvarieberg opgesteld.



6. Het hart van de landelijke deelgemeente Wilskerke : de kerktoren met de pastorie.

Verderop in de straat, ter hoogte van nr. 78, is er een oud geëmallieerd wegwijzerbord. Dit geeft de afstand – zelfs in tienden van een km – tot enkele plaatsen in de buurt. Let op de sterk verouderde spelling van die gemeenten en dorpen.

500 meter verder in de straat, op de rechterkant, bevindt zich de oude **Fleriskothoeve**, een mooie hoeve met een Friese schuur (= een rechthoekige constructie met een hoog dak in piramidevorm). Het dak was oorspronkelijk van stro maar werd na een felle brand in 1953 volledig vernield. Wegens de hoge brandverzekeringspremie werd de schuur met dakpannen en iets minder hoog wederopgebouwd.

Volgens de sagen was Fleris een “waternekker”. Hij veranderde zich meestal in een paard en haalde alle mogelijke streken uit; hij pestte de knechten en de meiden, zette de wagen boven op de schuur, verhinderde het malen... Op aanraden van de pastoor gaf men pap met look te eten. Fleris verdween onmiddellijk en riep uit : “Melk en look, Fleris verhuist en het geluk ook.” Sindsdien kon niemand het op de hoeve nog uithouden.

We nemen links de Kalkaertweg. Deze straat vormt de grensscheiding tussen Middelkerke en Oostende. De naam van de straat is ontleend aan 2 historische hoeven iets verderop, nl. het Klein Kalkaertsteen, rechts en het Groot Kalkaertsteen, links van de weg.



7. Zeldzaam geworden voorbeeld van een rosmolen.



8. De Spermaliehoeve wordt gedomineerd door een monumentale toegangspoort.

Bij deze laatste hoeve bemerkt u nog een **rosmolen**. Zo'n molen stond vroeger op diverse grote boerderijen in de streek. Een paard liep omheen het ronde gebouwtje en stelde op die manier binnenin een mechanisme in werking dat het graan maalde. Dergelijke molens fungeerden in feite als een soort van "huismaalderij". De molen van het Groot Kalkaertsteen was in gebruik tot in 1976.

We keren terug naar de Fleriskotstraat die we volgen tot in Leffinge waar de **kerk** een aanbevolen reisdoel is. Na het bezoek aan de kerk van Leffinge nemen we de smalle Dorpsstraat tot aan het kanaal Nieuwpoort-Plassendale. Die waterweg werd gegraven in de 17de eeuw onder het bewind van de aartshertogen Albrecht en Isabella en was bedoeld om alle Westvlaamse kusthavens met elkaar te verbinden.

Na het centrum van Slijpe te hebben doorkruist, komen we aan in St.-Pieterskapelle. Dit is een rustig polderdorp dat geen winkels bezit, maar wel een **kunstgalerij-atelier** dat ondergebracht is in het stemmig oud-gemeentehuis. Ter hoogte van het dorpscentrum nemen we rechts de Bruggesteenweg. Na ongeveer 1 km bevindt zich links van de weg de historische **Spermaliehoeve**. De huidige Spermaliehoeve dateert van 1920 en heeft een monumentale toegangspoort. In het jaar 1200 werd op deze plaats een Vrouwenklooster gebouwd (Orde van Citeaux) dat later slechts bijklooster zou

worden van de abdij die te Sijsle een nieuwe abdij vestigde. In de geuzentijd werd toevlucht gezocht binnen de muren van Brugge. Nu is er te Brugge nog steeds het Spermalieinstituut voor dove, hardhorige, spraakgestoorde, blinde en gezichtszwakke jongens en meisjes.

Iets verder rechts van de weg merkt u het **klein Spermaliefhof** op. Ook de wijk bij de brug heeft de naam “Spermalie” gekregen. Aan die brug nemen we links de Schorestraat in de richting van het dorpscentrum van Schore.

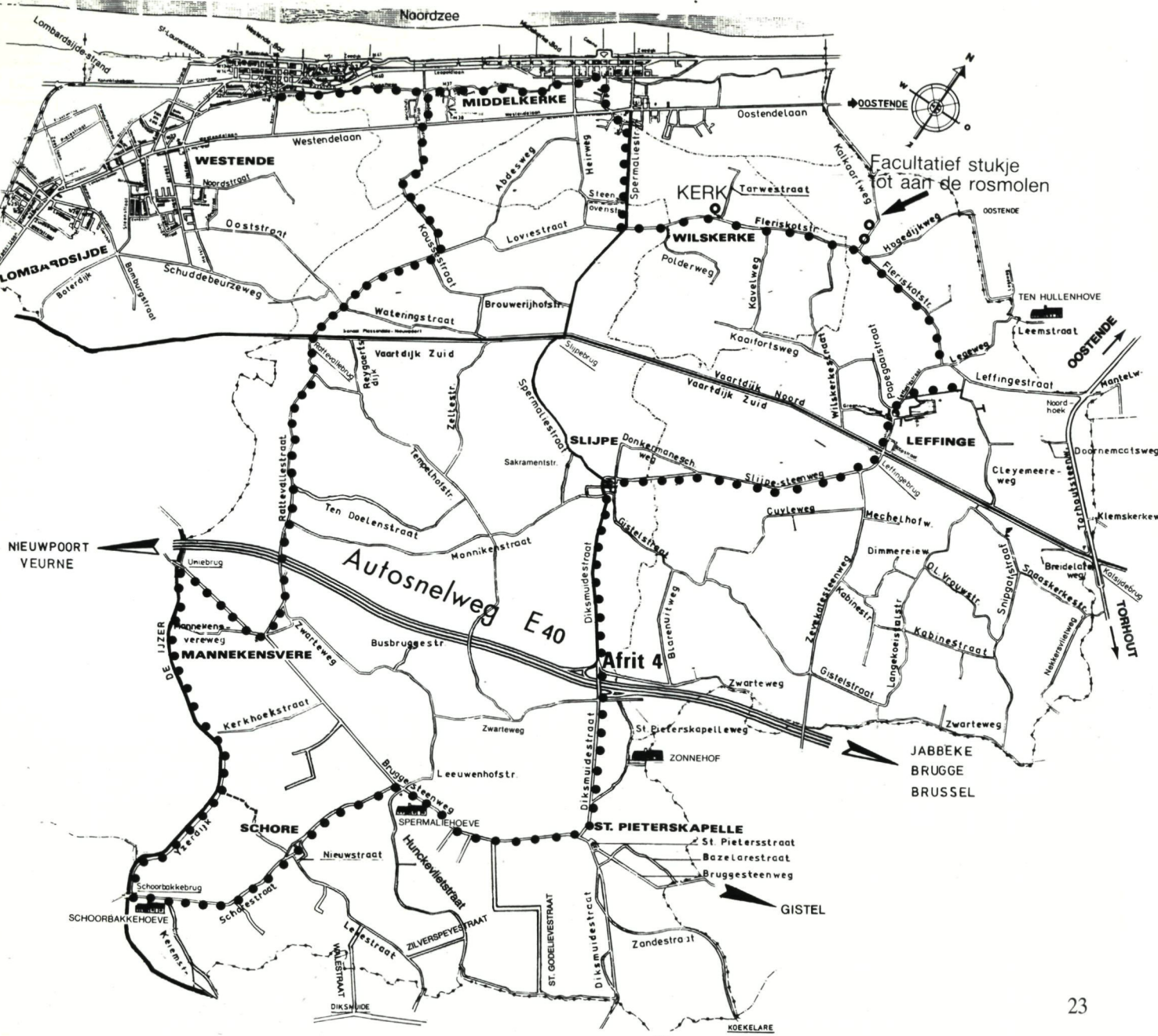
In de buurt van Schore zijn er een aantal elementen die herinneren aan de Eerste Wereldoorlog. Zo werd de **Schoorbakkebrug** een belangrijk strategisch punt gedurende die oorlog. Deze brug is de grens tussen Middelkerke, Diksmuide en Nieuwpoort. Aan de overzijde van de brug komen we op grondgebied Nieuwpoort en bevinden we ons in “Bachten de Kupe” (= achter de IJzer). Aan de Uniebrug rechtsaf langs de Bruggesteenweg richting Gistel. Ook deze brug was een belangrijk gevechtspunt in de oorlog, de monumentjes in de omgeving herinneren daaraan.

We keren zo terug naar Middelkerkse bodem, nu in het dorpje Mannekensvere. Aan de kerk – een gotische versie uit 1925, (de vorige werd in 1914 door het Belgisch leger opgeblazen) – nemen we links de Rattevallestraat en rijden opnieuw over de E-40 en zien wat verder de hoeve “**De Koude Schuur**” tijdens de oorlog 1914-1918 een belangrijke observatiepost voor de Duitsers. Bestreek heel de vlakte tot een de sluizen van Nieuwpoort. Links bemerken we het **Fort van Nieuwendamme**, gebouwd in 1584 op de plaats waar voor 1167 de waterloop Testerep werd afgedamd, waardoor het eiland (West-ende, Middelkerke, Oost-Ende) met het vasteland werd verenigd. Het fort werd gebouwd ter verdediging van Nieuwpoort. Tijdens de 1ste W.O. werd van hieruit nog Nieuwpoort beschoten. Dit fort werd bij K.B. van 16/11/1981 bij het beschermd patrimonium gevoegd.

Zo komen we opnieuw aan het kanaal Nieuwpoort-Plassendale, ter hoogte van de wijk Rattevalle (betekent : rattenva). We dwarsen de Rattevallebrug en rijden rechtdoor in de Loviestraat tot aan het kruispunt met 4 wegen, de wijk “Lovie” (Lovie wil zeggen : Lustbosjes met overloppende Wandeldreven) en blijven steeds de Loviestraat volgen. Enkele honderden meter verder nemen we links de Kouessestraat tot aan de Westendelaan. Nu hebben we keuze : ofwel gaan we via de Zeedijk of Duinenweg links naar Westende toe of rechts naar Middelkerke.

We komen zo opnieuw in het toeristisch gedeelte; een groot contrast met de landelijke stilte van het polderland. We hopen dat u via deze Landelijke route de gemeente Groot-Middelkerke beter hebt leren kennen en waarderen; niet alleen inzake architectuur maar zeker ook wat betreft natuurschoon !

# KAART HINTERLAND



# INHOUD

- Woord vooraf . . . . .	p. 2
- Dronkenput . . . . .	pp. 3-4
- Zeedijkwandeling te Middelkerke . . . . .	pp. 5-7
- Verpozen in de natuur . . . . .	pp. 8-9
- Zeedijkwandeling te Westende . . . . .	pp.10-14
- Een kerk in de steigers . . . . .	pp. 15-17
- Een landelijke route . . . . .	pp. 18-22
- Kaart zeedijk . . . . .	pp. 12-13
- Kaart Hinterland . . . . .	p. 23

# COLOFON

Aan deze publicatie werkten mee :

CONSTANDT Marc (Coördinatie), BARRA Jean Marie, BLOES Els, VANDENABEELE Georges en DECLERCK Geeraard voor de foto's.

Dit is een uitgave van het gemeentebestuur van Middelkerke ter gelegenheid van de 'Open Monumentendag' 1990.

Omslagontwerp : Johan Catteeuw, Middelkerke

Druk : Grafisch bedrijf 'Lover' te Middelkerke

Depotnummer : D 1990 / 5.527 / 2



Beter met de bank van hier.