



© Bram Conings

DE EIKELMUIS AAN DE KUST

een gemaskerde duinenacrobaat

Olivier Dochy¹ & Bram Conings²

Onze duinen zijn een echte hotspot voor biodiversiteit, dat is al lang gekend. Wat minder gekend is, is dat daar ook een knaagdier leeft dat weinigen ooit hebben gezien: de eikelmuis. Met zijn Zorro masker en pluimstaart is het nochtans een fraaie verschijning. Al krijg je ze moeilijk te zien want alleen 's nachts actief, en dan nog in dichte begroeiing. We zitten hier overigens aan het noordelijkste puntje van hun areaal. De provincie West-Vlaanderen heeft de eikelmuis tot een van haar doelsoorten voor natuurbescherming uitgeroepen, en werkt daarvoor samen met een legertje enthousiaste vrijwilligers en terreinbeheerders. Het is ook nodig want de soort doet het niet goed in grote delen van Europa. In dit artikel maken we kennis met de aparte gewoontes van de acrobaat van de duinen.

¹ Medewerker biodiversiteit bij de provincie West-Vlaanderen. (olivier.dochy@west-vlaanderen.be)

² VLIZ-medewerker en actieve vrijwilliger voor het eikelmuisproject aan de kust (bramconings@gmail.com)



Een typisch leefgebied voor de eikelmuis in de duinen van de Westkust: een gevarieerd duinstruweel naast tuinen met huizen en 'kotjes' © Olivier Dochy.



In winterslaap rollen eikelmuisen zich helemaal op. Soms liggen ze diep weggedoken in een mosnest, soms bloot zoals deze hier in een nestkast © Bram Conings.

KOTJES JA, KATJES NEE

De eikelmuis is duidelijk groter dan een gewone muis maar kleiner dan een rat. Het zwarte Zorro masker is uniek en geeft de kop een bont uiterlijk. Herkenning is hierdoor gemakkelijk, zeker als je ook de zwart-witte pluimstaart hebt gezien. Het lichaam is duidelijk tweekleurig: een grijsbruine tot rossig bruine rug en een witte buik, met een scherpe grens tussen beide kleuren. De grote oren zijn opvallender dan bij de meeste 'gewone' muizen (zoals de huismuis of de bosmuis). Ze kunnen bijzonder goed en snel klimmen op takken, touwen en zelfs op verticale ruwe muren. Hun pluimstaart helpt hen om hun evenwicht te behouden, zoals bij eekhoorns. Met deze vaardigheden verplaatsen ze zich het liefst door struikgewas, boomkruinen of langs 'loopbruggen' zoals elektriciteitsdraden. Op de grond komen ze minder graag, want daar loert gevaar. Heel veel roofdieren houden van knaagdieren in het algemeen, maar de huiskat is vermoedelijk de belangrijkste predator in het eikelmuisleefgebied dicht bij de mens.

We vinden eikelmuisen vooral in rijke oude (duin)bossen, bosranden met veel bramen, natuurlijke tuinen, fruitboomgaarden, dichte struwelen en duingebieden, waar een grote variatie aan voedsel is te vinden. In dergelijke biotopen zijn rotsen, steenhopen, oude muren, kotjes, zolders of andere stenige objecten erg geliefd. Hierdoor komen eikelmuisen graag in de buurt waar mensen wonen of woonden. Ze kunnen ofwel zelf een nest maken in een struik of boom, uitsluitend uit mos bestaande,

al gebruiken ze ook allerhande nissen, boomholtes, spouwmuur of kapen ze een vogel- of eekhoornest. Ook nestkasten met een opening geschikt voor de koolmees of groter vallen in de smaak (diameter minstens 32 mm).

Aan de kust vinden we ze vooral waar woonwijken met gevarieerde tuinen grenzen aan duingebieden met dicht struweel of duinbos. Dit is natuurlijk geen pleidooi om de duinen verder vol te bouwen, maar een pleidooi om de 'duintuinen' natuur- en eikelmuisvriendelijker te maken.

ACTIEVE LANGSLAPERS

De eikelmuis is een bijzonder knaagdier. De soort is lid van de familie van de slaapmuizen waartoe ook de relmuis en de hazelmuis behoren. Die laatste twee komen in West-Vlaanderen niet voor. Typisch voor deze familie is de lange winterslaap, van oktober tot april, al kort dit in zachte winters wat in. In tegenstelling tot wat de gangbare gedachte is, is een winterslaap niet ononderbroken. Af en toe verplaatsen ze zich, als het te warm of te koud wordt, te droog of te nat. Dat mag wel niet te veel gebeuren, want het kost veel energie op een moment dat er nauwelijks voedsel is.

De nood aan winterschuilplaatsen met een stabiele temperatuur en hoge luchtvochtigheid (tegen uitdrogen) zal er niet vreemd aan zijn dat we ze zo vaak nabij gebouwen tot zelfs in de binnenstad aantreffen. Eikelmuisen benutten ook

natuurlijke holtes zoals boomholtes en konijnenholten. Er zijn zelfs meldingen van overwinteraars in grote vogelnesten zoals die van de ekster. Ook nestkasten gebruiken ze regelmatig, met een voorkeur voor de beter geïsoleerde houtbetonnen kasten, eerder dan gewone houten nestkasten. Aan de kust bewonen ze nestkasten veeleer als tijdelijke zomerverblijfplaatsen en minder voor de winterslaap, wat in het binnenland wel regelmatig gebeurt.

Eikelmuisen leggen geen wintervoorraad voedsel aan. Omdat ze langdurig doorslapen moeten ze het hebben van een flinke vetreserve die ze in het najaar opbouwen. Eikelmuisen zijn alleseters. Hun plantaardig voedsel bestaat vooral uit vruchten, zaden, noten of knoppen. Ze vullen dit aan met kalk en eiwitten uit dierlijk voedsel. Dit zijn vooral ongewervelden zoals huisjesslakken, duizenden miljoenpoten, spinnen of pissebedden, maar ook grotere prooien zoals kleine muizen of zelfs jonge vogels. Om die reden werden ze tot recent nog vaak gedood door de eigenaars van vogelnestkasten wanneer ze er een eikelmuis in aantreffen. Nu is dat strafbaar, want de soort is wettelijk beschermd in Vlaanderen. Het is nu eenmaal hoe de natuur werkt.

De dieren leven zowel in gezinsverband als alleen, meestal binnen elkaar overlappende territoria van een paar honderd meter doorsnede. Mannetjes hebben met gemiddeld 7 ha een groter leefgebied dan vrouwtjes (3 ha) die in dit gebied ook hun jongen grootbrengen. Het mannetje is meer mobiel tijdens de paartijd en neemt verder niet deel aan de 'opvoeding' van de jongen.

Om een goede populatie te behouden is het nodig dat mannetjes en vrouwtjes elkaar via aaneengesloten boomkruinen en struwelen kunnen ontmoeten. Versnippering van leefgebieden door ongeschikte terreinen is een grote bedreiging. Dat is zeker zo aan de kust waar de bouwwoede niet te stoppen lijkt. Door je tuin natuurvriendelijk in te richten kunnen de dieren er beter overleven.

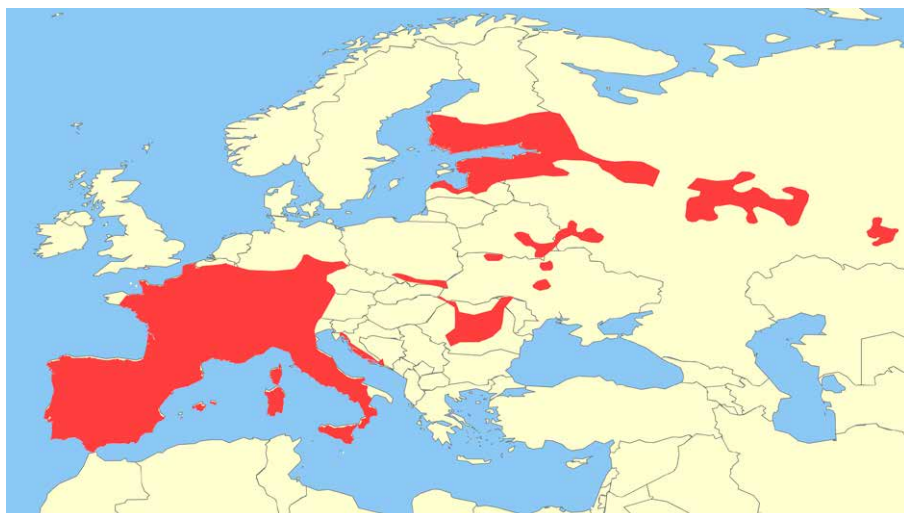
Er is per jaar gewoonlijk één worp van 4-6 jongen. Soms volgt er een tweede worp in augustus-september, maar het is zeer de vraag of deze jongen tijdig groot en vet genoeg worden om de winter te overleven. Overwinteren doen ze alleen of met enkele samen. Vrouwtjes zijn pas geslachtsrijp na de tweede overwintering. Dit is voor knaagdieren een eerder lage voortplantingssnelheid. De meeste eikelmuisen worden hooguit 2 of 3 jaar oud, met een maximum van 6 jaar. Omdat ze met kleine families in territoria leven kunnen hun aantallen nooit te hoog oplopen. 'Plagen' zoals bij ratten of huismuisen zijn daarom niet te verwachten. De bruine rat is naast voedselconcurrent ook een predator van eikelmuisen en een concurrent om holtes, zeker als ze in hoge dichtheden voorkomen. In zo'n geval wordt snel naar rattenvergift gegrepen. Helaas zijn ook eikelmuisen hiervan het slachtoffer.

Op een zolder waar fruit bewaard wordt, in boomgaarden of uitzonderlijk in isolatiemateriaal kunnen ze enige schade aanrichten. Maar over het algemeen valt er heel vreedzaam samen te leven met deze struikacrobaat. Sommige mensen worden zelfs grote fan van een eikelmuis als die elke avond via een kabel naar de haag vertrekt.

WAAR KOMEN EIKELMUIZEN NU NOG VOOR?

De noordrand van het West-Europese areaal van de eikelmuis loopt dwars door Vlaanderen, van west naar oost. Het is opvallend hoe de leemstreek bijna af te lezen valt uit de verspreidingskaart, al zit er wat ruis op die grens. Zo liggen Kortrijk en Leper al in de zandleemstreek. Het is onduidelijk waarom die grens zo scherp is. Een mogelijke verklaring is het hogere kalkgehalte in de leem- én duinbodems, waardoor er meer ongewervelden met kalkrijke lichaamsdelen (zoals huisjesslakken of miljoenpoten) voorkomen.

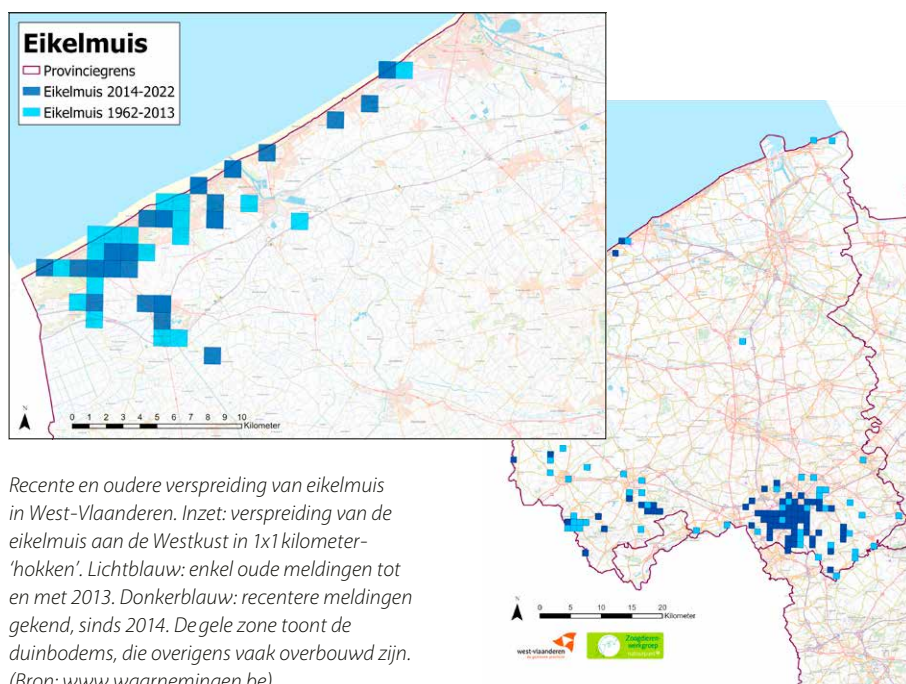
Het is nog afwachten of deze overwegend zuidelijke soort zal profiteren van de klimaatverandering. Door de bokkensprongen van het weer zorgt dit voor een regelmatig verstoorde winterslaap wat nefast kan zijn voor de conditie in de lente, het voortplantingsseizoen.



De geografische verspreiding van de eikelmuis (*Eliomys quercinus*). De noordgrens van het areaal van de westelijke deelpopulatie loopt dwars door Vlaanderen. De Oost-Europese populaties zijn in de laatste halve eeuw compleet verbrokken geraakt zonder dat de oorzaak gekend is. Op Europese schaal staat de soort op de Rode Lijst als 'bijna in gevaar' (near-threatened), wat een onderschatting lijkt. Op de Vlaamse Rode Lijst is dit nog twee categorieën 'zwaarder', namelijk 'bedreigd'. (Kaart: Wikimedia Commons)

In West-Vlaanderen doet de eikelmuis het nog redelijk langs de Westkust en in de Kortrijkse agglomeratie. In de binnenstad zijn parken, oude tuinen en met oude struiken begroeide spoorwegbeddingen de sterkhouders. Ook in Veurne bevindt zich een kleine populatie, die helaas sterk geïsoleerd leeft van die in de duinen. In Oost-Vlaanderen blijken vele oude vindplaatsen de laatste jaren 'leeg' zonder dat men zicht heeft op de oorzaken. Dat is ook zo in Leper en Heuvelland die weliswaar meer bos en kleine landschapselementen tellen dan twintig jaar geleden maar waar we nu nog nauwelijks meldingen uit ontvangen. Het is ook verwonderlijk dat maar heel weinig eikelmuisen worden gemeld in 'zuivere' natuurgebieden.

Op het kaartje is de oude en recente verspreiding te zien in West-Vlaanderen. Van de lichtblauwe vakjes is al minstens 10 jaar niets meer van eikelmuisen vernomen, en meestal al veel langer. Dat zijn voor een deel landbouwgebieden waar het oude groen van weleer op de schop is gegaan, maar niet uitsluitend. Aan de Westkust is de verspreiding nauwelijks gewijzigd met populaties tussen Oostende en De Panne. De Oostkust is een ander verhaal. Tot 1994 waren eikelmuisen bekend uit de Zwinduinen en zelfs het Zwinpark, met nog meldingen tot in Zeeuws-Vlaanderen. Rond de eeuwwisseling was het ook daar gedaan.



Recente en oudere verspreiding van eikelmuis in West-Vlaanderen. Inzet: verspreiding van de eikelmuis aan de Westkust in 1x1 kilometer-'hokken'. Lichtblauw: enkel oude meldingen tot en met 2013. Donkerblauw: recentere meldingen gekend, sinds 2014. De gele zone toont de duinbodems, die overigens vaak overbouwd zijn. (Bron: www.waarnemingen.be)

Aan de Franse kant van de grens loopt de verspreiding door, ook in de stad Dunkerque.

VINGER AAN DE POLS

De aanwezigheid van eikelmuis vaststellen is gezien zijn levenswijze niet vanzelfsprekend. Cameravallen of sporenbuizen zijn handige hulpmiddelen, maar voor het opvolgen van veel gebieden voor een langere periode maken onderzoekers gebruik van eikelmuis-nestkasten. De aanwezigheid van eikelmuisen in een gebied kan bevestigd worden als in zo'n nestkast een mosnest, specifieke etensresten, uitwerpselen of uiteraard de dieren zelf aangetroffen worden. Om de verspreiding van eikelmuis langs onze kust te onderzoeken hingen we in 2012 de eerste eikelmuisnestkasten op. Enkele jaren later was het aantal nestkasten opgelopen tot iets meer dan 150, verspreid over 16 gebieden tussen De Panne en Oostende. Vrijwilligers controleren die tweemaal per jaar.

Het provinciedomein Atlantikwall Raversyde kent een uitgebreid bunker- en gangenstelsel. Dit relict van de Atlantikwall uit beide wereldoorlogen is een van de op eikelmuisen onderzochte gebieden. Daar vinden we (sporen van) eikelmuisen zowel in speciaal daartoe uitgehangen nestkasten, als in ondergrondse gangen, gaten in bunkers, holle muren (snelbouwers) of boomholtes. Ook in de bosaanplantingen in het parkgedeelte aan de polderkant net buiten de duinen worden ze aangetroffen. Daar stopt het evenwel, waarmee deze populatie wellicht een zeer geïsoleerd bestaan leidt. Dat is geen goed nieuws voor hun voortbestaan op langere termijn.

In Middelkerke zijn enkele losse waarnemingen gekend maar blijft het zoeken naar een populatie. Op grondgebied Nieuwpoort hebben we enkele oudere waarnemingen, maar daar blijken ze recent bijna overal verdwenen. Een woonwijk met veel tuinen in Nieuwpoort-Bad is er waarschijnlijk het laatste bastion.

In Koksijde is het een ander verhaal. Verspreid over de gemeente komen eikelmuisen voor, van het Hannecaertbos tot de Noordduinen, met ook een mooie populatie in en rond de Doornpanne. Aandacht voor geschikte stapstenen en corridors in de vorm van eikelmuisvriendelijke parken, tuinen en ander groen is hier essentieel.

Eikelmuisen kwamen rond de eeuwwisseling ook in De Panne goed verspreid voor. Maar ook hier kregen ze om onbekende redenen zware klappen en zijn ze vandaag bijna afwezig. Gelukkig lijken ze de laatste jaren terug te komen, vooral aan de kant van Koksijde.



De binnenduinenrand in provinciedomein Atlantikwall Raversyde heeft een vrij oud en dicht duinbos. Door de zilte zeewind blijven de boomkruinen laag en de stammen krom. Een ideaal spelterrein vol voedsel voor eikelmuisen. In de bunkers, gangen en konijnenholen vinden ze overwinteringsplekken. © Vilda (Yves Adams)

In Veurne komen ze in het stadscentrum voor, in parken en tuinen met dicht en oud groen. Ook deze populatie lijkt sterk geïsoleerd van de burens in de duinen.

KAN IK ZELF IETS DOEN VOOR DIT SCHATTIGE DIER?

Heb je er een gezien? Meld die dan met een korte beschrijving op www.waarnemingen.be of verwittig een van de auteurs. Op die manier houden we een vinger aan de pols van hoe het de soort vergaat. Neem een foto als het mogelijk is, bv. als je een dood exemplaar vindt. Gezonde dieren maken zich zo snel mogelijk uit de voeten. Zieke dieren kunnen verzorgd worden door het Opgangcentrum voor vogels en wilde dieren in Oostende. Begin daar zelf niet aan!

Voor de rest kun je in je tuin of in het plaatselijke park veel doen. Hoe meer inheemse struiken en bomen, hoe beter, want die bieden beschutting en voedsel. Ook fruitbomen bieden een grote meerwaarde. Besdragende struiken als duindoorn, vlier, meidoorn of sleedoorn zijn een prima keuze voor zandige tuinen. Maar vermijd lastige exoten die problemen geven in de duinen zoals boksdooorn of rimpelroos (zie www.natuurenbos.be/life-dunias/nieuws/)! Maak een hoop van dik hout of losse stenen. Daaronder kunnen de dieren schuilen en vinden ze allerlei ongewervelden. Verlicht je tuin niet onnodig en hou de kat 's nachts binnen. Vermijd het gebruik van muizen- en rattenvergif aangezien deze niet selectief zijn en ook eikelmuisen treffen. Rattenplagen

voorkom je trouwens vooral door het voedselaanbod voor die ratten te beperken, zoals geen overmatig kippenvoer geven, geen open vuilnis en dergelijke. Overtuig je burens om hetzelfde te doen. Je zal het snel zien: naast hopelijk eikelmuisen zullen nog heel wat andere diersoorten op bezoek komen! En dat is de belangrijkste reden waarom de provincie de eikelmuis als doelsoort heeft gekozen: je kunt er heel wat mensen mee verwonderen en hen aanzetten om hun tuin natuurvriendelijker in te richten. Op die manier moet het mogelijk zijn om de versnipperde populaties in het duingebied te 'ontsnipperen', via eikelmuisvriendelijke tuinen en -parken.

De beste manier om te zien of je succes hebt, is op lente- of zomeravonden in je tuin wachten tot het donker is en je ze eventueel hoort of ziet, of door een wildcamera te hangen op strategische plaatsen.

Voor wie een evenement organiseert en de soort in de kijker wil plaatsen zijn er mogelijkheden. Via het bezoekerscentrum De Duinpanne in De Panne kun je enkele infopanelen lenen en vrijwilligers contacteren voor een actievere infostand voor jong en oud.

LEES MEER:

het provinciale soortactieplan
www.west-vlaanderen.be/soortenbescherming.