



# Ganzen- en Zwanentellingen in Zeeland Seizoen 2017/2018

Ganzenwerkgroep  
Zeeland

Sovon-rapport 2019/66





# Ganzen- en zwanentellingen in Zeeland, seizoen 2017/2018

Ganzenwerkgroep Zeeland



Dit rapport is samengesteld in opdracht van de  
Provincie Zeeland



## Colofon

© Sovon Vogelonderzoek Nederland 2019

Dit rapport is samengesteld in opdracht van de Provincie Zeeland

*Wijze van citeren:* Ganzenwerkgroep Zeeland. 2019. Ganzen- en zwanentellingen in Zeeland, seizoen 2017/2018. Sovon-rapport 2019/66. Sovon Vogelonderzoek Nederland, Nijmegen.

*Tekst:* J.W. Vergeer

*Database- en GIS-bewerking:* E. van Winden

*Illustratie omslag:* Toendrarietganzen (A. de Jong), inzet: Rotganzen, Brouwersdam (L. Tromper).  
Achterzijde: Brandganzen, Duinzoom Haamstede (J.W. Vergeer)

*Foto's binnenwerk:* B. van Broekhoven, A. de Jong, G. van der Hel, J. Poortvliet, L. Tromper & J.W. Vergeer

*Opmaak:* John van Betteray, Sovon Vogelonderzoek Nederland

*ISSN-nummer:* 2212 5027

Sovon Vogelonderzoek Nederland  
Toernooiveld 1  
6525 ED Nijmegen  
*e-mail:* [info@sovon.nl](mailto:info@sovon.nl)  
*website:* [www.sovon.nl](http://www.sovon.nl)

Niets uit dit rapport mag worden vermenigvuldigd en/of openbaar worden gemaakt d.m.v. druk, fotokopie, microfilm, of op welke andere wijze dan ook, zonder voorafgaande schriftelijke toestemming van Sovon en/of opdrachtgever.

# Inhoud

|  |    |
|--|----|
| 1. Organisatie, verwerking en analyse                            | 3  |
| 2. Rustgebieden voor ganzen                                      | 5  |
| 2.1. Zeeuws ganzenakkoord  | 5  |
| 2.2. Opvanggebieden en ganzenrustgebieden in Zeeland             | 7  |
| 2.3. Link tussen ganzenrustgebieden en de maandelijkse tellingen | 8  |
| 3. Weers- en telomstandigheden                                   | 9  |
| 4. Dankwoord   | 10 |
| 5. Resultaten seizoen 2017/2018                                  | 11 |
| 5.1. Algemeen  | 11 |
| 5.2. Kleine Zwaan - <i>Cygnus columbianus bewickii</i>           | 12 |
| 5.3. Toendrarietgans - <i>Anser serrirostris</i>                 | 16 |
| 5.4. Kolgans - <i>Anser albifrons</i>                            | 20 |
| 5.5. Grauwe Gans - <i>Anser anser</i>                            | 24 |
| 5.6. Grote Canadese Gans - <i>Branta canadensis</i>              | 28 |
| 5.7. Brandgans - <i>Branta leucopsis</i>                         | 32 |
| 5.8. Rotgans - <i>Branta bernicla</i>                            | 36 |
| 5.9. Overige soorten   | 40 |
| 6. Literatuur  | 45 |
| Bijlage  | 46 |

---



# 1. Organisatie, verwerking en analyse

De ganzen- en zwanentellingen in de periode oktober 2017 - maart 2018 werden georganiseerd op de datums van de door Sovon georganiseerde nationale ganzentellingen. Alleen voor de Rotgans was sprake van een deels afwijkend schema; een groot deel van de Rotganzen werd namelijk geteld tijdens de watervogeltellingen georganiseerd door de Waterdienst van Rijkswaterstaat in het kader van het biologisch monitoringprogramma van de zoute rijkswateren. Ook de Grauwe Ganzen in Saeftinghe werden vanwege het getij soms op een afwijkende datum geteld. Deze afwijkende teldata zullen echter nauwelijks tot geen dubbeltellingen teweeg brengen. De telgegevens uit de maanden juli, augustus, september, april, mei en juni zijn voor een groot deel afkomstig uit het monitoringprogramma van de Waterdienst van Rijkswaterstaat. Hierdoor is de informatie in deze maanden alleen voor de Rotgans vrijwel compleet te noemen. Ruiconcentraties van Grauwe-, Brand- en Grote Canadese gans in natuurgebieden worden voor een groot deel geteld, maar de aantallen broedvogels zijn zeker niet compleet. Het voorkomen van de meeste andere soorten ganzen en zwanen het zomerhalfjaar is de afgelopen jaren toegenomen. Populaties van zogenaamde “zomerganzen” worden door de provincie eens in de twee tot drie jaar gemonitord. De tellingen tijdens de wintermaanden in de binnendijkse gebieden, de Markiezaatskade en een deel van het Krammer-Volkerak werden verricht door vele tientallen vrijwilligers uit diverse vogelwerkgroepen. De tellingen van Oosterschelde, Westerschelde, Veerse Meer en Grevelingenmeer werden verkregen uit het biologisch monitoringprogramma van de Waterdienst van Rijkswaterstaat.

Tijdens de tellingen gingen de meeste tellers in het geplande weekend het veld in. Veel tellers bezochten maandelijks hun “vaste” telgebieden. De regio-coördinatoren stimuleren het telwerk in hun regio. In sommige regio’s verzamelen zij ook de maandelijks tellingen. Meer dan 90% van de door vrijwilligers uitgevoerde tellingen werd digitaal ingevoerd via de website van Sovon ([www.sovon.nl](http://www.sovon.nl)). De ganzen- en zwanengegevens uit het biologisch monitoringprogramma van de Waterdienst van Rijkswaterstaat werden verstrekt door de Servicedesk Water van de Waterdienst van Rijkswaterstaat. Alle genoemde gegevens werden samengevoegd tot één databestand. In de analyses werden alleen gegevens van tellingen op of nabij de afgesproken teldatum gebruikt. Om deze selecties te completeren werd bekeken of voor de belangrijkste soorten nog relevante gebieden ontbraken in sommige maanden. Er werden controles

uitgevoerd op dubbeltellingen binnen een gebied. Per gebied en soort werd gekozen voor de teldatum die het beste samenviel met diverse andere tellingen in de omliggende gebieden.

De gegevens zijn vervolgens per soort en regio in een tabel verwerkt. Alle telgebieden in Zeeland zijn toegekend aan een regio (landgebied, bijv. Oost-Zeeuws-Vlaanderen) en indien ze grenzen aan een groot water ook aan een bekken (bijv. Oosterschelde). Een gebied langs de zuidkust van Tholen valt zodoende onder regio Tholen en bekken Oosterschelde. Sommige ganzenpopulaties (vooral Rotgans) blijven vrijwel continue in hetzelfde bekken, maar verplaatsen zich soms over diverse regio’s. Voorts hebben de aantallen die vermeld worden onder Goeree-Overflakkee alleen betrekking op vogels die op de Slikken van Flakkee in het Grevelingenmeer (uitgezonderd Brandgans) zijn geteld.

Bij de Brandgans zijn de gegevens van de Slikken van Flakkee evenals in voorgaande jaren niet in de totalen verwerkt, deze vogels hebben namelijk een duidelijke relatie met de populatie rondom het Haringvliet, dat buiten de ganzentellingen in Zeeland valt. De in de Rotganzentabel vermelde gegevens van het Volkerakmeer hebben betrekking op aan de Oosterschelde grenzende gebieden in het Volkerakmeer (Philipsdam, Slikken van de Heen en Plaat van de Vliet). De gegevens van het Zoommeer (Rotgans) hebben voornamelijk betrekking op vogels rondom de Speelmansplaten ten zuiden van Tholen en op de Prinsesseplaat.

Per soort wordt achtereenvolgens een korte bespreking van het aantalsverloop en de verspreiding in het seizoen 2017/2018 gegeven. Daarnaast worden de aantallen en de verspreiding vergeleken met voorgaande seizoenen en wordt aandacht besteedt aan het percentage in de ganzenrustgebieden verblijvende vogels. In hoofdstuk 2 wordt hier nader op ingegaan.

Op de kaarten wordt de verspreiding van een soort gedurende een viertal maanden (meestal november, december, januari en februari) in het seizoen 2017/2018 weergegeven met grijze of zwarte stippen. Grijze stippen staan voor vogels in natuur en/of ganzenrustgebied, zwarte stippen voor vogels die daarbuiten verblijven. De omvang van deze stippen is evenredig aan het aantal vogels dat in een telgebied werd waargenomen. Daarnaast is er van elke soort een figuur met het aantalsverloop

in 2017/2018 (balk) en de uiterste waarden in de periode 2014/2015 - 2016/2017 (grijs vlak). Voorts wordt bij elke soort een figuur met de jaarmaxima

van 1975/1976 tot en met 2017/2018 gepresenteerd, waarbij seizoenen met strenge winters in grijs zijn weergegeven.

---



## 2. Rustgebieden voor ganzen

In 2003 werd in Nederland een beleid ingezet dat zich richtte op opvang van ganzen en smienten in daartoe aangegeven gebieden. In totaal circa 80.000 hectare diende zodanig beheerd te worden dat ganzen en smienten hier optimaal kunnen verblijven. Buiten die opvanggebieden worden Kolgans, Grauwe Gans en Smient actief verjaagd, eventueel met behulp van afschot.

Het opvangbeleid is de afgelopen jaren geëvalueerd en aangepast. Op basis hiervan werd in december 2012 een zogenaamd “ganzenakkoord” gesloten tussen overheden, agrariërs en natuurbeschermingsorganisaties. In december 2013 is dit akkoord echter gesneuveld. Er is dus momenteel geen landelijk vigerend ganzen-opvangbeleid in Nederland. In verschillende provincies is op provinciale schaal toch een poging gedaan om een akkoord van de grond te krijgen. Ook in Zeeland was dit het geval. Deze inspanningen hebben geleid tot een Zeeuws ganzenakkoord, dat in januari 2015 door Provinciale Staten is vastgesteld.

### 2.1. Zeeuws ganzenakkoord

Hieronder volgt de tekst van het inleidende deel van het Zeeuwse ganzenakkoord, evenals de passages over trek ganzen. De volledige tekst van het Zeeuwse ganzenakkoord is te vinden op de website van de provincie: <https://www.zeeland.nl/vergunningen-en-ontheffingen/ontheffing-flora-en-faunawet/zeeuws-ganzenakkoord>

#### **Uitgangspunten voor het ganzenbeleid en -beheer in Zeeland**

Op 6 december 2012 is tussen de provincies en 7 partijen die actief zijn in het buitengebied het zogenaamde Ganzen7-akkoord gesloten. De partijen zijn IPO/provincies en de 12 Landschappen, de Federatie Particulier Grondbezit (FPG), de Landbouw- en Tuinbouworganisatie Nederland (LTO), Natuurmonumenten, Stichting Agrarisch en Particulier Natuur en Landschapsbeheer Nederland, Staatsbosbeheer en Vogelbescherming Nederland. Op 3 december 2013 is het akkoord gesneuveld. Dit laat onverlet dat partijen in Zeeland de noodzaak zien om op provinciaal niveau, in de geest van dit akkoord een beleid en beheer voor ganzen uit te stippen en op papier te zetten, dat voortborduurde op genoemd akkoord. De Zeeuwse partijen onderschrijven dat het voorkomen van ganzen in Nederland een gewenste natuurwaarde is. Aanwezigheid van ganzen wordt dan ook gezien als een succes in het natuurbeleid. Een duurzame instandhouding is bij veel ganzensoorten momenteel niet meer in gevaar.

De keerzijde van de aanwezigheid van grote aantallen ganzen wordt steeds beter merkbaar: schade aan landbouwgewassen en aan de natuur. Bij de formulering van het ganzenbeleid- en beheer wordt onderscheid gemaakt tussen de voorkomende soorten en te treffen maatregelen in de winter- (trek ganzen) en de zomermaanden (stand ganzen).

#### **Doelen en uitgangspunten**

Het Zeeuws akkoord beoogt ganzenpopulaties in Zeeland duurzaam in stand te houden op een niveau, waarbij een goed evenwicht wordt gevonden tussen de omvang van de van nature voorkomende populaties en de risico's die daarmee samenhangen. Concreet betekent dit:

- In 5 jaar terugdringen van schade van stand ganzen tot het niveau van 2005 voor grauwe gans en het niveau van 2011 voor brandgans;
- het planmatig reduceren van de populatie(s) stand ganzen tot een acceptabel niveau, i.c. de aantallen behorende bij de schadeniveau 's van 2005 (Grauwe gans) en 2011 (brandgans);
- het planmatig reduceren van populaties Canadese ganzen en exoten tot het schadeniveau nul.

Hierdoor zal op termijn de noodzaak tot populatiereductie voor beheer en schadebestrijding sterk verminderen en worden voldaan aan de door Nederland aangegane internationale verplichtingen voor trek ganzen.

#### **Beleid voor trek ganzen**

Onder deze groep vallen: rietgans, kleine rietgans, kolgans, grauwe gans, brandgans en rotgans. (Winter)rust is essentieel voor de duurzame instandhouding van de trek ganzenpopulatie. Daarbuiten is het bieden van rust en ruimte in het vroege voorjaar, de cruciale fase voorafgaand aan de terugtocht naar de broedgebieden, noodzakelijk. Door het bieden van deze rust voldoen provincies aan de Europees-rechtelijke verplichtingen voor bescherming van deze ganzensoorten.

- Rotgans, rietgans en kleine rietgans komen alleen als trekvogel voor in Zeeland. Gedurende hun gehele verblijf zijn zij beschermd. Aan verjaging ondersteunend afschot op deze soorten vindt niet plaats.
- Trekkende brand ganzen hadden, gelet op de omvang van de noordwest Europese populatie, tot op heden eveneens een bijzondere positie in het beleid. Vooralsnog wordt hier geen verandering in aan gebracht. Concreet betekent dit dat er in de periode van 1 november tot 1 mei geen aan verjaging ondersteunend afschot plaatsvindt.

- Voor kol- en grauwe gans geldt het volgende: In de winterperiode (1 november- 15 februari) is, behoudens verjaging met ondersteunend afschot ter bescherming van kwetsbare gewassen, geen afschot toegestaan en zijn verjagingsinspanningen niet verplicht voor het in aanmerking komen voor schadevergoeding. Onder kwetsbare gewassen worden alle te velde staande landbouwgewassen verstaan met uitzondering van overjarig grasland (ingezaaid voor 1 augustus van het betreffende jaar), groenbemestingsgewassen en oogstresten.
- Exoten (nijlgans, Indische gans) mogen met alle wettelijk toegestane middelen worden bestreden. Hetzelfde geldt voor de Canadese gans. Inzet van het geweer is daarbij gewenst.
- De huidige foerageergebieden worden herbegrensd en heten in het vervolg rustgebieden Deze worden aangewezen door de provincie op basis van schadehistorie, aantalshistorie en/of relatie met Natura 2000-gebieden. Er zijn rustgebieden met een rustperiode van 1 november tot 1 april. De rustgebieden hebben tot doel trekganzen rust te bieden tot aan de trek naar de broedgebieden en schade te concentreren.
- Binnen de rustgebieden is het niet toegestaan trekganzen opzettelijk te verontrusten ter voorkoming van schade aan gewassen. Dit geldt ook op kwetsbare gewassen. Jacht, beheer en schadebestrijding (inclusief exotenbestrijding) is alleen toegestaan wanneer de trekganzen niet worden verontrust. Jacht zal daarom alleen plaatsvinden na 12.00 uur en met inachtneming van een afstand van 500 m tot foeragerende ganzen. Van 1 november tot 1 januari is het toegestaan om van tevoren gepland eenmalig één dag per jachtveld te jagen, van een half uur voor zonsopkomst tot een half uur na zons-ondergang. Dit onder de voorwaarde dat deze activiteit binnen het kader van

de wildbeheereenheid wordt afgestemd tussen betrokkenen, zodat ook rekening wordt gehouden met de grootte van de gebieden en er niet overal tegelijkertijd gejaagd wordt en afdoende rekening wordt gehouden met de rustfunctie.

#### Begrenzing rustgebieden

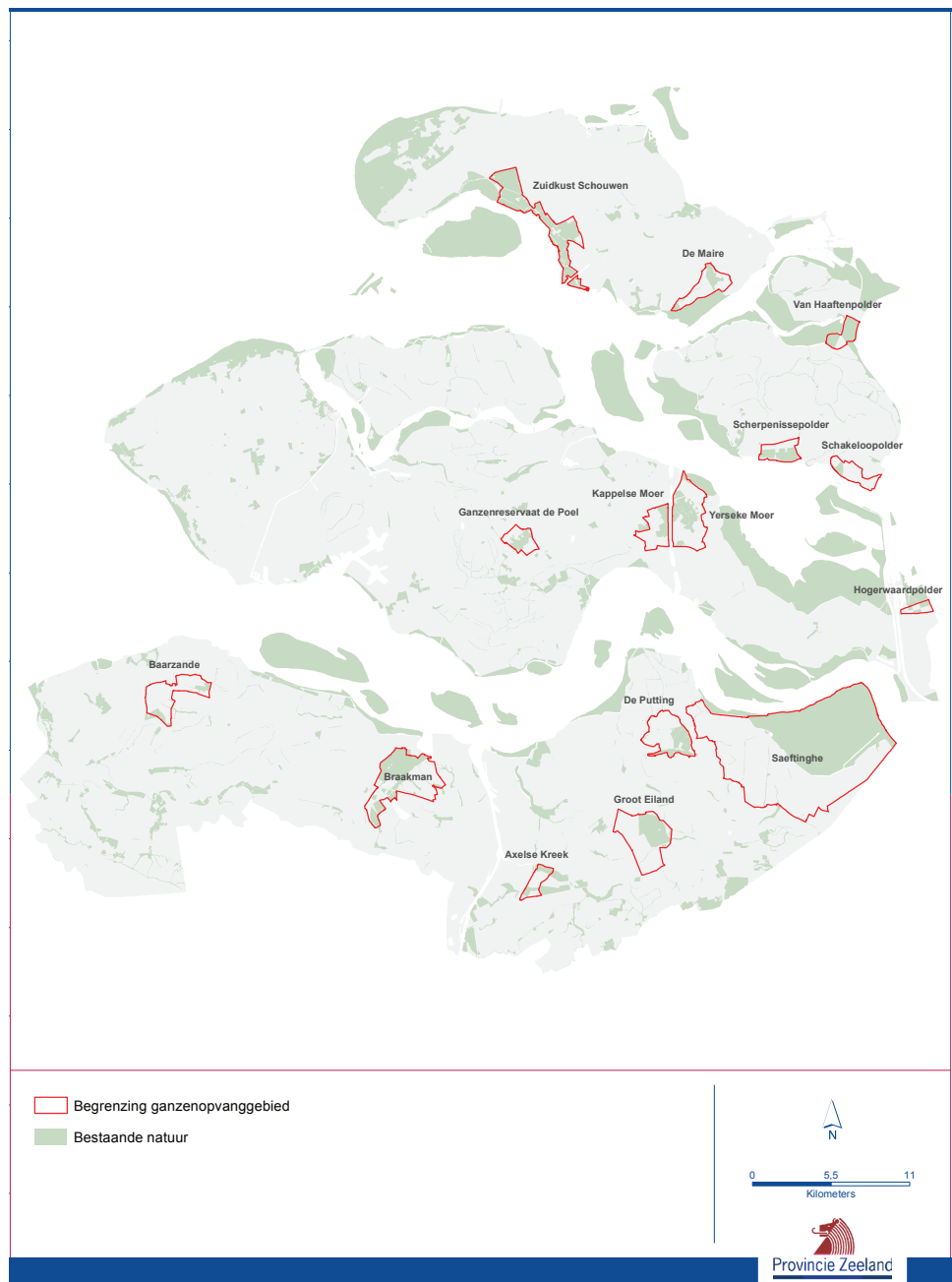
- Aanwijzing van de rustgebieden vindt plaats op basis van schadehistorie, aantalshistorie en/of relatie met Natura 2000-gebieden. Er zijn rustgebieden met een rustperiode van 1 november tot 1 april. De rustgebieden hebben tot doel trekganzen rust te bieden tot aan de trek naar de broedgebieden en schade te concentreren.
- De concept-begrenzing zoals die in het najaar van 2013 is voorgelegd dient daarbij als uitgangspunt. Kleine wijzigingen op basis van reacties vanuit het veld zijn daarbij nog mogelijk.
- Qua oppervlakte geldt de begrenzing uit 2005 als uitgangspunt. Dit betekent dat voor gebiedsbegrenzing een areaal van 7.200 ha landbouwgrond beschikbaar is.
- Formele begrenzing vindt plaats op basis van de subsidieregeling.

#### Monitoring en evaluatie

- Aantalsontwikkelingen van de zomerganzen worden periodiek (eens per twee of drie jaar) in beeld gebracht.
- De overwinterende ganzen worden, als onderdeel van de landelijke watervogeltellingen, jaarlijks geteld De Provincie geeft hiertoe opdracht.
- Reductiemaatregelen en afschot wordt jaarlijks door de FBE gerapporteerd.
- Ontwikkelingen in schadevolumes worden jaarlijks door het Faunafonds gerapporteerd.
- Deze afspraken worden uiterlijk na vijf jaar geëvalueerd of zoveel eerder bij gebleken behoefte.

Tabel 2.2.1. Karakteristiek van de ganzenrustgebieden in Zeeland.

| Gebied             | Regio |  |
|--------------------|-------|--|
| Saeftinghe         | OZVL  | Omvangrijk schorreengebied met bijbehorende binnendijkse landbouwponders           |
| De Putting         | OZVL  | Graslandreservaat de Putting, Vogelkreek en omringende landbouwponders             |
| Groot Eiland       | OZVL  | Kreek met bos en bouwland, natuurontwikkelingsgebied en agrarisch beheersgebied    |
| Axelse Kreek       | OZVL  | Twee kreek (natuurgebied) en landbouwgrond (deels natuurontwikk.gebied)            |
| De Braakman        | WZVL  | Braakmankreek en omringende landbouwponders (deels natuurontwikk.gebied)           |
| Baarzande          | WZVL  | Natuurgebieden Baarzandse Kreek en de Blikken en omringende landbouwponders        |
| Ganzenres. De Poel | ZB    | Graslandreservaat De Poel en omringende landbouwgronden (deels nat.ontw.geb.)      |
| Yerseke Moer       | ZB    | Yerseke en Kapelse Moer, graslandreservaat en enige nabije landbouwgronden         |
| Hogerwaardpolder   | ZB    | Landbouwopolder ten zuiden van Markiezaat, natuurontwikkelingsgebied               |
| Schakerloopolder   | THO   | Landbouwgronden en (deel gerealiseerde) natuurontwikk. langs zuidkust Tholen       |
| Scherpenissepolder | THO   | Ingericht open natuurontwikk.gebied en aan noordzijde aangrenzende landbouwponders |
| Van Haftenpolder   | THO   | Natuurgebieden Rammegors en van Haftenpolder en landbouwgronden Hollarepolder      |
| De Maire/De Geule  | SD    | Natuurgebieden Maire en Geule (kreek) en nabije landbouwponders                    |
| Zuidkust Schouwen  | SD    | Nat.ontwikk.gebied Prunje, inlagen overige natuurontw.geb. Zuidkust Schouwen       |



Figuur 2.2.1. Ligging van de ganzenrustgebieden in Zeeland (vanaf oktober 2015)

## 2.2. Opvanggebieden en ganzenrustgebieden in Zeeland

Na een levendige discussie met diverse actoren is in Zeeland in het jaar 2007 16.075 hectare aan ganzenopvanggebied vastgesteld. Deze opvanggebieden bevonden zich zowel in bestaande en nog te ontwikkelen natuurgebieden als op reguliere landbouwgronden. In 2012 zijn de contouren van een nieuw landelijk ganzenopvangbeleid uitgetekend in het zogenaamde “Ganzen7-akkoord”, dat echter niet geëffectueerd werd. Op Zeeuwse schaal zijn de uitgangspunten van dit ganzenakkoord opnieuw uitonderhandeld, hetgeen heeft geleid tot een Zeeuws Ganzenakkoord dat op 13 oktober 2015 door Provinciale Staten werd vastgesteld (Provincie Zeeland 2015, zie 2.1.). De term “ganzenopvanggebied” is vervangen door “ganzenrustgebied”. Er zijn

14 ganzenrustgebieden met een totaaloppervlak van 16.627 hectare aangewezen, waarvan 52,3% landbouwgrond en 47,7% natuur en overig (tabel 2.2.1. 2.2.2. & figuur 2.2.1.). De aangewezen ganzenrustgebieden komen in grote mate overeen met de voormalige opvanggebieden. De voormalige opvanggebieden Ooster-schenge en Dijkwater hebben echter geen status als ganzenrustgebied gekregen. De opvanggebieden Saeftinghe en De Braakman zijn fors groter dan de oude begrenzing, voor ganzenreservaat De Poel en de Van Haftenpolder geldt het omgekeerde. Vanaf het seizoen 2015/2016 wordt in de voor dit rapport gemaakte berekeningen gewerkt met de nieuwe begrenzingen van de ganzenrustgebieden.

### 2.3. Link tussen ganzenrustgebieden en de maandelijkse tellingen

De maandelijkse ganzentellingen vormen een belangrijk instrument om de werking van het ganzenrustbeleid te volgen. In dit rapport wordt een beeld geschetst van het aantal exemplaren per soort binnen en buiten de rustgebieden. In een aantal gebieden loopt de grens van een telgebied niet geheel conform de nieuwe begrenzing van de rustgebieden. Voor die telgebieden zijn de getelde aantallen toegekend aan de meest waarschijnlijke verblijfplaatsen van de ganzen binnen het gebied, waarbij vooral naar de hoeveelheid geschikt foerageergebied is gekeken. Inmiddels kunnen de tellers al hun gegevens digitaal per kaart op geografisch detailniveau aanleveren. Het grote voordeel daarvan is, dat met zekerheid gezegd kan worden of een groep ganzen zich binnen of buiten de grenzen van een rustgebied ophield.

Overigens is het van groot belang dat alle relevante gebieden buiten de opvang goed geteld blijven worden. Alleen dan valt er immers iets zinnigs te zeggen over het percentage ganzen in de provincie dat binnen de rustgebieden verblijft.

Bij de bespreking van de in het seizoen 2017/2018 in Zeeland aanwezige ganzen en zwanen (hoofdstuk 5) is per soort een tabel opgenomen waarin per maand

Tabel 2.2.2. Overzicht oppervlak en specifieke invulling ganzenrustgebieden in Zeeland

| Naam gebied        | Totale<br>Oppervlakte<br>Rustgebied | waarvan<br>Landbouw-<br>grond | Waarvan<br>Natuur<br>en overig |
|--------------------|-------------------------------------|-------------------------------|--------------------------------|
| Saeftinghe         | 7844                                | 4103                          | 3741                           |
| De Putting         | 769                                 | 474                           | 295                            |
| Groot Eiland       | 1238                                | 806                           | 432                            |
| Axelse Kreek       | 244                                 | 148                           | 96                             |
| De Braakman        | 1333                                | 498                           | 835                            |
| Baarzande          | 735                                 | 593                           | 142                            |
| Ganzenres. de Poel | 308                                 | 178                           | 130                            |
| Yerseke Moer       | 1451                                | 892                           | 559                            |
| Hogerwaardpolder   | 131                                 | 80                            | 51                             |
| Schakerloopolder   | 341                                 | 290                           | 51                             |
| Scherpenissepolder | 332                                 | 120                           | 212                            |
| Van Haaftepolder   | 267                                 | 41                            | 226                            |
| De Maire           | 479                                 | 327                           | 152                            |
| Zuidkust Schouwen  | 1155                                | 143                           | 1012                           |
| Totaal             | 16.627                              | 8.693                         | 7.934                          |

het percentage vastgestelde vogels in de ganzenrustgebieden, overige natuurgebieden en buiten rust- en natuurgebieden vermeld is. Een compleet beeld per soort voor alle ganzenrustgebieden wordt gepresenteerd in Bijlage I.

### 3. Weers- en telomstandigheden

Onderstaande gegevens zijn afkomstig van Meteo Zeeland en het KNMI.

#### Zeeland

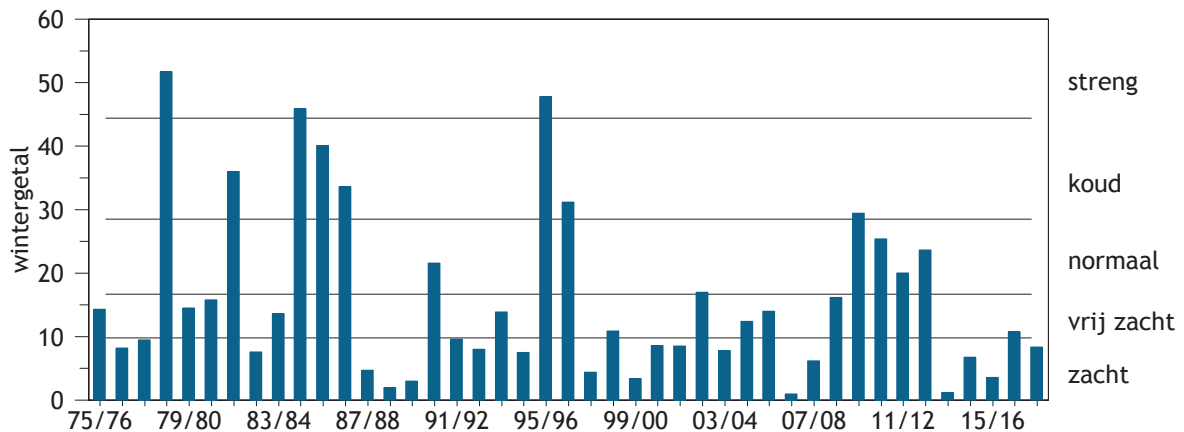
Op een ietwat koele septembermaand volgden een tamelijk droge en zachte oktober en een vrij zachte en natte novembermaand. Er werden geen zware na-jaarsstormen gemeld.

Op de rustige herfst van 2017 volgde de vijfde achtereenvolgende winter waarin zacht weer domineerde. De gemiddelde temperatuur bedroeg 4.7 graden in Vlissingen en 4.2 graden in Westdorpe. Het zachte karakter kwam voor rekening van december en januari. December was bijna een graad zachter dan normaal. In het overgrote deel van Zeeland kwam maar één vorstdag voor (2 december). Januari was ruim twee graden warmer dan normaal. Vrijwel heel Zeeland bleef vorstvrij. Februari was droog en koud en uitzonderlijk zonnig. Het aantal vorstdagen (minimumtemperatuur per etmaal lager dan 0.0 graden) liep uiteen van 12 in Vlissingen tot 25 in Westdorpe. Het aantal ijsdagen (maximumtemperatuur per etmaal lager dan 0.0 graden) was 2 in Westdorpe (2 december en 28 februari) en zeer opvallend 3 in Vlissingen (26 t/m 28 februari).

De hoogste temperatuur werd op 24 januari in Westdorpe gemeten: 14.4 graden. De laagste gemeten temperatuur was -8.1 graden op 28 februari in Westdorpe. De zon scheen in Vlissingen 285.2 uren tegen 210.6 uren normaal. Westdorpe meldde 253.2 uren zon. Het grote aantal uren zon is goeddeels toe te schrijven aan de maand februari, januari en december waren somber. Gemiddeld over Zeeland viel er deze winter 260.2 mm tegen 200.6 mm normaal. December en januari waren nat, februari vrij droog. Vrijwel alle neerslag viel de in vorm van regen. Sneeuw van betekenis werd niet gemeld.

#### West-Europa

De winter van 2017/2018 was in Europa grotendeels nat en zacht maar eindigde met een droge en koude februari. De vele neerslag leidde tot twee hoogwatergolven in de Rijn, terwijl ook de Maas (vooral in Frankrijk) een uitzonderlijk hoog peil kende. Zware sneeuwval bleef in Noordwest-Europa grotendeels uit, hoewel Groot Brittannië eind februari te kampen had met forse sneeuwstormen.



Figuur 3.1. Strengheid van de winters in Nederland vanaf 1975/76, uitgedrukt in het vorstgetal van IJnsen.

## 4. Dankwoord

Allereerst dank aan alle tellers die in het seizoen 2017/2018 weer actief hebben deel genomen aan de tellingen. Samen staken zij vele uren van hun vrije tijd in het zoeken naar en tellen van groepen ganzen en zwanen. Verder gaat speciale dank uit naar de regio-coördinatoren die deze groep tellers motiveerden en de informatie verzamelden: Jaap Poortvliet (West Zeeuws-Vlaanderen), Hans Koehorst (Noord- en Zuid-Beveland), Mario Aspeslagh (Walcheren), Hans Molenaar (Oost Zeeuws-Vlaanderen) en Leonard Ketting (Tholen/St. Philipsland).

Ook de tellers van diverse organisaties (DPM, SBB en Waterdienst Rijkswaterstaat) worden uitdrukkelijk bedankt voor hun inzet tijdens de tellingen. De tellingen van DPM werden uitgevoerd door Mark Hoekstein, Floor Arts, Sander Lilipaly, Dirk van Stralen, Pim Wolf en Maarten Sluijter. De algehele coördinatie in het seizoen 2017/2018 werd verzorgd door Jan-Willem Vergeer van Sovon Vogelonderzoek Nederland.

In onderstaand overzicht worden alle 127 bij Sovon bekende Zeeuwse ganzen- en zwanentellers in het jaar 2017/2018 genoemd. De namen van vrijwillige tellers die dit seizoen meer dan 35 tellingen hebben uitgevoerd zijn cursief gedrukt.

Bernadet Adriaenssens, Floor Arts, Mario Aspeslagh, *Wally Baaten*, Wouter Baplu, *Frans Bayens*, *Wim Beeke*, Jan van den Berg, *Ger Bijster*, *Roger Blaakman*, Peter Boelee, *Vincent de Boer*, Lucien Boerjan, Jaap de Bonte, Jos Boot, *Ellie van Boxsel*, P. van den Broek, Hidde Bult, Johnny du Burck, *Piet du Burck*, Lies van der Burg, Carla van der Burgt,

*M. Buijsse*, Wannes Castelijns, *Henk Castelijns*, *Gerard van Daele*, Irene Dijk, Afke van Dijkhuizen, *Leo D`Hoore*, Gijs van den Ende, Jos van Felius, *Thijs Franse*, Gabrielle Gaiser, Jan Goedbloed, André Hannewijk, *George van der Hel*, Johan van Helleman, Dini Helmers, *Jan Hengst*, *Cock van Heukelen*, *Mark Hoekstein*, Sjaan Hopmans, Jack Hopstaken, Jos Jacobs, C. Jansen, Jan Janssens, *Marc Jeurissen*, *Albert de Jong*, Roger Joos, Leonard Ketting, Marcel Klootwijk, Aloys de Kock, Sjak de Kock, Els Koorstra, Bram Korteknie, Vincent Krans, *T. de Kuiper*, Wim Lansman, *Cees Lavooy*, *Rob van de Leur*, *Sander Lilipaly*, Kees Lindhout, Merien van Loo, Kees Los, Peter Maas, Tony Madou, *Jean Maebe*, Eric Martejijn, *Eddy Mat-thijs*, *G. Meijnen*, Peter Meininger, Joop Millenaar, Koos Minnaar, *Bernadette Molenaar*, *Hans Molenaar*, Niek Oele, Mayro Pattikawa, Luud Persijn, Jimmy Pijcke, Reggy van Poecke, *Jan Polderman*, Ad Polderman, *Wil Poldervaart*, Jaap Poortvliet, *Willem Post*, M. van Pul, Peter Roelse, Wilma de Rooij, *Elly Schipper*, Niels de Schipper, Rinus Sinke, *Maarten Sluijter*, Rudy Smet, Alex de Smet, *Cor Sol*, *Marian Sponselee*, Theo Spuesens, Ton Stapels, *Pieter Steennis*, *Dirk van Straalen*, Krijn Tanis, *Kees Tazelaar*, Dilia Timmers, Franklin Tombeur, Leo Tromper, Gerard Troost, *Fred Twisk*, Dennis Valkenburg, Jaap van de Velde, *Frits van Velzen*, *Jan-Willem Vergeer*, Mario de Vlieger, Barbara Voogt, Herman van de Voorde, *Bram Vroegindeweij*, *Hugo van der Wal*, Jaco Walhout, Rien Weststrate, Trudie van Wezel, Anne-Mark Wijkkel, Wim de Wilde, Jeanet Wisse, *Jacob Woets*, *Pim Wolf*, Wouter van Zandbrink, Kees van 't Zelfde

## 5. Resultaten seizoen 2017/2018

### 5.1. Algemeen

Tabel 1. Totaal aantal van de meest getelde ganzen en zwanen tijdens de maandelijkse tellingen in Zeeland in 2017/2018.

| seizoen 2017 / 2018 | jul    | aug    | sep    | okt    | nov     | dec     | jan     | feb     | mrt    | apr    | mei    | jun    |
|---------------------|--------|--------|--------|--------|---------|---------|---------|---------|--------|--------|--------|--------|
| Kleine Zwaan        | 0      | 0      | 0      | 0      | 70      | 198     | 391     | 19      | 2      | 0      | 0      | 0      |
| Toendrarietgans     | 0      | 0      | 0      | 100    | 1.544   | 8.385   | 8.453   | 3.010   | 3      | 0      | 0      | 0      |
| Kolgans             | 0      | 1      | 0      | 739    | 12.696  | 25.567  | 25.972  | 11.168  | 9.020  | 0      | 0      | 0      |
| Grauwe Gans         | 13.837 | 13.271 | 11.243 | 17.628 | 47.343  | 44.627  | 37.905  | 15.676  | 8.850  | 4.900  | 5.326  | 4.944  |
| Grote Canadese Gans | 2.219  | 1.879  | 2.760  | 2.567  | 2.303   | 1.761   | 2.549   | 1.598   | 1.067  | 809    | 622    | 1.985  |
| Brandgans           | 3.953  | 19.578 | 14.072 | 20.553 | 23.515  | 44.929  | 70.438  | 71.677  | 50.743 | 29.571 | 4.919  | 4.736  |
| Rotgans             | 5      | 66     | 9      | 9.553  | 20.829  | 25.072  | 25.035  | 20.993  | 11.704 | 12.335 | 10.781 | 35     |
| Totaal              | 20.014 | 34.795 | 28.084 | 51.140 | 108.300 | 150.539 | 170.743 | 124.141 | 81.389 | 47.615 | 21.648 | 11.700 |

In Tabel 2 staan de totalen van de overige ganzen/zwanen soorten die zijn waargenomen. Voor de Knobbelzwaan is het overzicht buiten de maand

januari niet compleet, omdat deze vogels vaak voorkomen in urbaan gebied dat vaak niet maandelijks geteld wordt.

Tabel 2. Totaal aantal overige genoteerde soorten ganzen en zwanen tijdens de maandelijkse tellingen in Zeeland in 2017/2018.

|                      | jul   | aug | sep   | okt   | nov   | dec   | jan   | feb   | mrt   | apr | mei | jun |
|----------------------|-------|-----|-------|-------|-------|-------|-------|-------|-------|-----|-----|-----|
| Knobbelzwaan         | 113   | 144 | 689   | 627   | 727   | 569   | 795   | 640   | 677   | 373 | 260 | 310 |
| Zwarte Zwaan         | 5     | 4   | 14    | 16    | 30    | 24    | 81    | 66    | 34    | 16  | 8   | 4   |
| Wilde Zwaan          | 0     | 0   | 0     | 0     | 2     | 16    | 117   | 87    | 12    | 0   | 0   | 0   |
| Kleine Rietgans      | 0     | 0   | 0     | 1     | 2     | 11    | 5     | 1     | 3     | 1   | 0   | 0   |
| Dwerggans            | 0     | 1   | 0     | 0     | 0     | 0     | 0     | 0     | 0     | 0   | 0   | 0   |
| Soepgans             | 382   | 20  | 106   | 263   | 428   | 522   | 741   | 360   | 364   | 190 | 94  | 96  |
| Indische Gans        | 1     | 3   | 1     | 3     | 3     | 4     | 12    | 4     | 3     | 1   | 3   | 4   |
| Sneeuwgans           | 1     | 0   | 1     | 0     | 5     | 1     | 0     | 0     | 0     | 0   | 0   | 1   |
| Kleine Canadese Gans | 0     | 0   | 0     | 0     | 0     | 1     | 31    | 2     | 0     | 0   | 0   | 0   |
| Witbuikrotgans       | 0     | 0   | 0     | 1     | 1     | 1     | 14    | 0     | 0     | 1   | 1   | 0   |
| Zwarte Rotgans       | 0     | 0   | 0     | 0     | 0     | 1     | 3     | 2     | 3     | 1   | 2   | 0   |
| Roodhalsgans         | 0     | 0   | 0     | 0     | 0     | 0     | 0     | 0     | 0     | 1   | 0   | 0   |
| Nijlgans             | 512   | 355 | 1.087 | 1.076 | 594   | 1.034 | 1.169 | 896   | 396   | 195 | 275 | 159 |
| Totaal               | 1.014 | 527 | 1.898 | 1.987 | 1.792 | 2.184 | 2.968 | 2.058 | 1.492 | 779 | 643 | 574 |

## 5.2. Kleine Zwaan - *Cygnus columbianus bewickii*

### Profiel

De in Nederland voorkomende vorm van de Kleine Zwaan is een broedvogel van de toendra's van Arctisch Rusland, vooral op de toendra ten westen van Nova Zembla. De hier broedende Kleine Zwanen verlaten in september de broedplaatsen en trekken dan circa 3.000 kilometer via Rusland en de Baltische staten naar West-Europa, waar Denemarken, Engeland en Nederland belangrijke overwinteringsgebieden herbergen. In Nederland gaat het de laatste jaren om maximaal 7.200 tot 11.300 exemplaren; de lange termijntrend is negatief. De vogels prefereren eiwitrijk plantaardig voedsel. Belangrijke voedselbronnen in Nederland zijn de knollen van fonteinkruiden buitendijks en bieten- en aardappelresten op akkers binnendijks. De timing van aankomst, de aantallen en de duur van het verblijf in Nederland zijn afhankelijk van de omstandigheden bij ons ten opzichte van andere overwinteringsgebieden, het broedsucces op de toendra en de mate van beschikbaarheid van goed exploiteerbare voedselbronnen. De variatie in al deze factoren maakt dat de in Nederland verblijvende aantallen van jaar op jaar flink kunnen variëren. Sinds de eeuwwisseling zijn de aantallen in Nederland en elders in Noordwest-Europa aan de lage kant. Het lage broedsucces lijkt de voornaamste reden voor de afname van de flywaypopulatie. Het in januari 2018 getelde jongen-

percentage in Nederland was het laagste in 32 jaar (Hornmann *et al. In prep.*). Daarnaast verlegt de soort ten gevolge van klimaatverandering de overwinteringsgebieden in noordwaartse richting. Het huidige Zeeuwse ganzenrustbeleid richt zich niet op de Kleine Zwaan.

### Seizoen 2017/2018

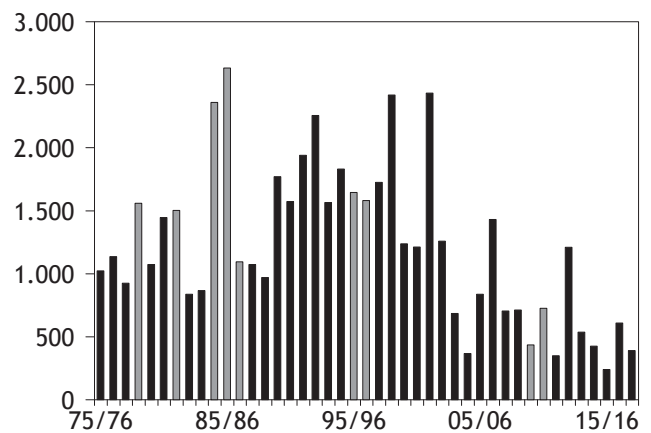
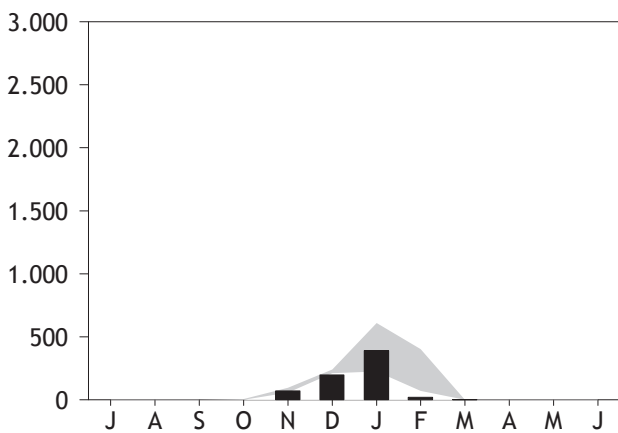
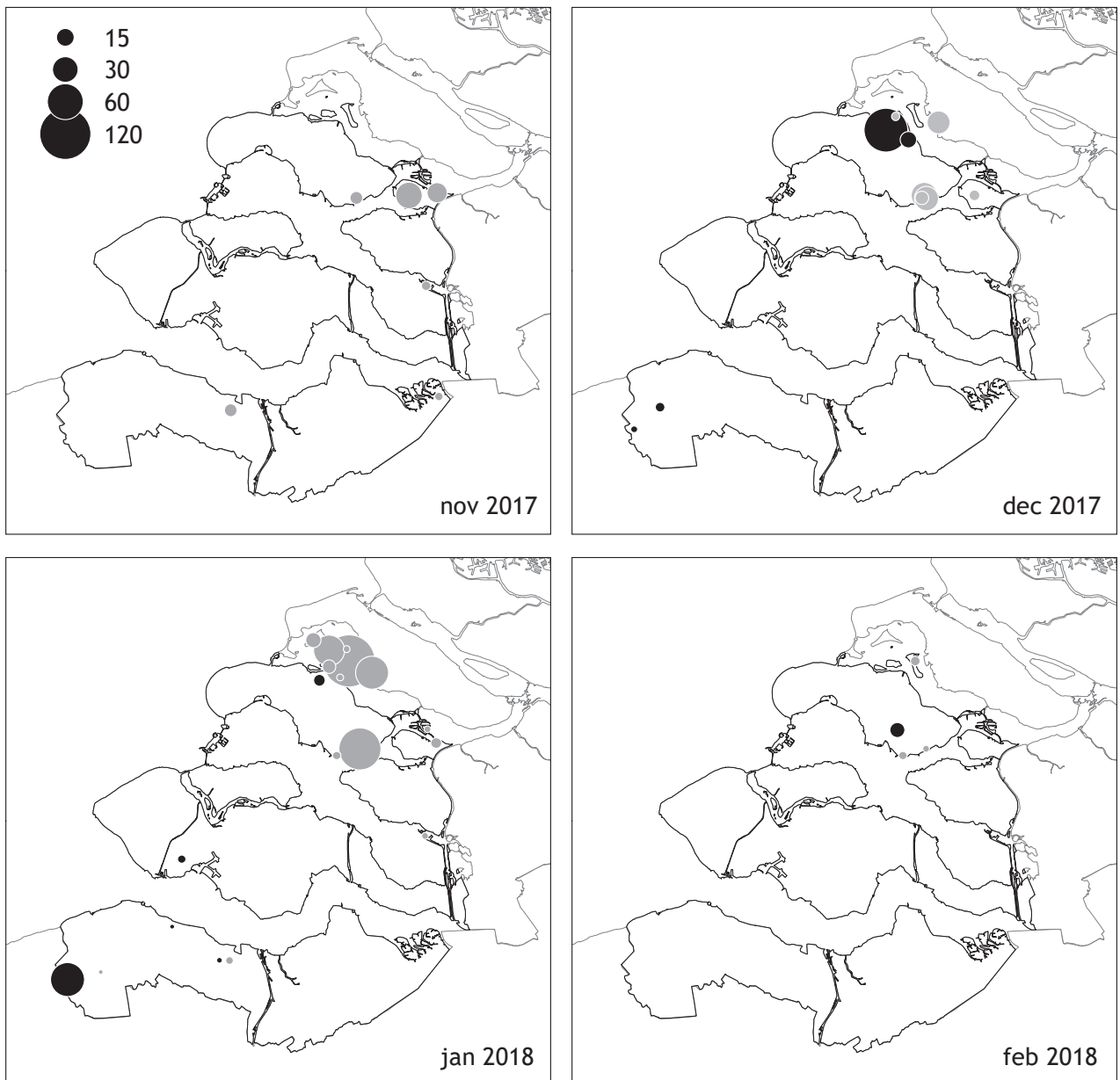
Na een bescheiden opleving in januari 2017 zakte het maximum aantal dit seizoen weer naar een bedenkelijk peil: in slechts drie seizoenen sinds 1975 verbleven er minder Kleine Zwanen in Zeeland dan in 2017/18. De seizoensopbouw verliep normaal: van enkele exemplaren in november naar een piek(je) van 391 ex in januari. De koudegolf in februari leidde niet tot een verlengd verblijf: de februaritelling leverde slechts 19 ex op.

De belangrijkste regio's waren wederom de polders rond Zonnemaire-Dreischor en het aangrenzende deel van de Grevelingen, de polders bezuiden Sluis-Aardenburg en rond Nieuwerkerk en Oosterland en het aangrenzende deel van de Oosterschelde. Kleinere aantallen verbleven op St. Philipsland, het platte van Walcheren en in de Braakman. Tijdens de maandelijkse tellingen werd slechts viermaal meer dan 50 ex gemeld in een telgebied: Veermansplaten Grevelingen (120 op 10/1/2018), Zonnemaire, Polder Bloois- en Oud-Bommenede (85 op



Kleine Zwanen, Zeeuws-Vlaanderen (B. van Broekhoven)





*Figuur 2. Kleine Zwaan in Zeeland; (boven) verspreiding tijdens vier tellingen, november 2017 - februari 2018. Grijs stippen = natuur- & rustgebied, zwarte stippen = buiten natuur/rustgebied. (linksonder) aantalsverloop 2017/2018 (balk) t.o.v. extremen 2014/15- 2016/17 (grijs) (rechtsonder) jaarmaxima 1975/76 - 2017/2018 (koude winters zijn grijs)*

Tabel 5.2.1. Percentage Kleine Zwanen in de Zeeuwse ganzenrustgebieden, overige Natura 2000- en natuurgebieden en niet-natuurgebieden, seizoen 2017/2018.

| maand    | % in rustgebieden | % overig Natura2000 en natuur | % buiten opvang/natuur |
|----------|-------------------|-------------------------------|------------------------|
| November | 24,3              | 75,5                          | 0,2                    |
| December | 32,3              | 15,4                          | 52,3                   |
| Januari  | 21                | 63                            | 16                     |
| Februari | 10,5              | 34                            | 55,5                   |

Tabel 5.2.2. Aantal Kleine Zwanen per Zeeuwse regio, 2017/2018. De hoogste maandsom is grijs gedrukt.

| Regio                      | jul | aug | sep | okt | nov | dec | jan | feb | mrt | apr | mei | jun |
|----------------------------|-----|-----|-----|-----|-----|-----|-----|-----|-----|-----|-----|-----|
| Goeree-Overflakkee (Grev.) | 0   | 0   | 0   | 0   | 0   | 23  | 48  | 0   | 0   | 0   | 0   | 0   |
| Grevelingen                | 0   | 0   | 0   | 0   | 0   | 3   | 184 | 4   | 2   | 0   | 0   | 0   |
| Schouwen-Duiveland         | 0   | 0   | 0   | 0   | 0   | 153 | 90  | 15  | 0   | 0   | 0   | 0   |
| Krammer-Volkerak           | 0   | 0   | 0   | 0   | 0   | 0   | 2   | 0   | 0   | 0   | 0   | 0   |
| St. Philipsland            | 0   | 0   | 0   | 0   | 18  | 0   | 5   | 0   | 0   | 0   | 0   | 0   |
| Oosterschelde              | 0   | 0   | 0   | 0   | 38  | 13  | 0   | 0   | 0   | 0   | 0   | 0   |
| Zoommeer                   | 0   | 0   | 0   | 0   | 4   | 0   | 2   | 0   | 0   | 0   | 0   | 0   |
| Walcheren                  | 0   | 0   | 0   | 0   | 0   | 0   | 3   | 0   | 0   | 0   | 0   | 0   |
| West Zeeuws-Vlaanderen     | 0   | 0   | 0   | 0   | 0   | 6   | 53  | 0   | 0   | 0   | 0   | 0   |
| Oost Zeeuws-Vlaanderen     | 0   | 0   | 0   | 0   | 10  | 0   | 4   | 0   | 0   | 0   | 0   | 0   |

Tabel 5.2.3. Aantal Kleine Zwanen in Zeeland, maandsom 2006/07 -2017/18 en gemiddeld maandsom per vijfjaarlijkse periode 1990-2015. De hoogste maandsom in de vijfjaarlijkse perioden en vanaf 2006/2007 is grijs gedrukt.

|                       | jul | aug | sep | okt | nov   | dec   | jan | feb   | mrt | apr | mei | jun |
|-----------------------|-----|-----|-----|-----|-------|-------|-----|-------|-----|-----|-----|-----|
| 2017/2018             | 0   | 0   | 0   | 0   | 70    | 198   | 391 | 19    | 2   | 0   | 0   | 0   |
| 2016/2017             | 0   | 0   | 0   | 5   | 96    | 211   | 609 | 403   | 0   | 0   | 0   | 0   |
| 2015/2016             | 0   | 0   | 0   | 1   | 57    | 240   | 225 | 70    | 0   | 0   | 0   | 0   |
| 2014/2015             | 0   | 0   | 0   | 0   | 69    | 240   | 426 | 238   | 0   | 0   | 0   | 0   |
| 2013/2014             | 0   | 1   | 0   | 116 | 354   | 261   | 537 | 5     | 0   | 0   | 0   | 0   |
| 2012/2013             | 0   | 0   | 0   | 0   | 108   | 427   | 731 | 1.211 | 2   | 0   | 0   | 0   |
| 2011/2012             | 0   | 0   | 0   | 24  | 72    | 350   | 246 | 331   | 18  | 0   | 0   | 0   |
| 2010/2011             | 0   | 0   | 0   | 28  | 247   | 415   | 727 | 180   | 0   | 0   | 0   | 0   |
| 2009/2010             | 0   | 0   | 1   | 4   | 384   | 190   | 367 | 436   | 2   | 0   | 0   | 0   |
| 2008/2009             | 1   | 0   | 0   | 1   | 470   | 663   | 713 | 82    | 1   | 0   | 0   | 1   |
| 2007/2008             | 1   | 2   | 2   | 7   | 700   | 704   | 557 | 35    | 3   | 0   | 1   | 1   |
| 2006/2007             | 1   | 0   | 0   | 11  | 1.185 | 1.430 | 143 | 8     | 2   | 0   | 0   | 0   |
| 2010/2011 - 2014/2015 | 0   | 0   | 0   | 34  | 170   | 339   | 533 | 393   | 4   | 0   | 0   | 0   |
| 2005/2006 - 2009/2010 | 1   | 1   | 1   | 5   | 568   | 709   | 523 | 126   | 7   | 0   | 0   | 0   |
| 2000/2001 - 2004/2005 | 0   | 0   | 0   | 33  | 1.018 | 868   | 740 | 164   | 5   | 0   | 0   | 0   |
| 1995/1996 - 1999/2000 | 0   | 0   | 1   | 63  | 1.359 | 1.520 | 641 | 306   | 5   | 0   | 0   | 0   |
| 1990/1991 - 1994/1995 | 0   | 0   | 0   | 42  | 1.554 | 1.648 | 801 | 146   | 3   | 0   | 0   | 0   |

17/12/2017), Slikken van Vianen, Oosterland (78 op 11/1/2018) en Bewester Eedepolder zuid van Hoge Weg, Aardenburg (51 op 14/1/2018). In totaal werd de Kleine Zwaan in slechts 40 maand/plotcombinaties gemeld, waarbij het in 65 procent van de gevallen om minder dan 10 exemplaren ging.

De Kleine Zwaan speelt geen rol bij de aanwijzing van Zeeuwse ganzenrustgebieden. Van november tot en met januari vertoefde gemiddeld 77% van de populatie in rust- en natuurgebieden. Net als vorig seizoen is dat voor een flink deel te danken aan de

relatief hoge aantallen in de Grevelingen en in mindere mate in natuurgebieden langs de Oosterschelde. Mogelijk neemt de hoeveelheid tijd die de vogels binnendijks op Schouwen-Duiveland af ten faveure van het voorkomen in de bekkens.

In de periode november 2017 – februari 2018 verbleef gemiddeld 9% van de landelijke Kleine Zwanen-populatie binnen de provinciegrenzen. Dat is iets meer dan de voorgaande drie seizoenen –en wijst dus op een mager landelijk voorkomen. Januari kende met 16,2% het hoogste percentage.

---

### 5.3. Toendrarietgans - *Anser serrirostris*

#### Profiel

De Toendrarietgans broedt in de toendra's van Arctisch Rusland, grofweg van het Kola schiereiland ten oosten van Finland tot aan Taimyr. In september trekken de vogels in zuidwestelijke richting weg. Via Rusland en de Baltische staten bereiken ze na een vlucht van 3.000 tot 5.000 kilometer de overwinteringsgebieden in Midden- en Noordwest-Europa. Nederland wordt vooral vanaf half oktober tot eind februari aangedaan. De maxima schommelen de laatste jaren tussen de 210.000 – 270.000 exemplaren. Zoals bij de meeste arctische ganzen varieert het broedsucces van de Toendrarietgans sterk van jaar op jaar. De Nederlandse winterpopulatie is sinds 1990 toegenomen, waarschijnlijk als gevolg van een hervdeling van winterconcentraties in Europa. Sinds 2010 overheerst weer een dalende tendens. Het broedsucces van in Nederland overwinterende Toendrarietganzen neemt de laatste jaren wat af, de resultaten van broedseizoen 2017 passen in dat beeld (Hornman *et al. In prep.*). De in Nederland verblijvende vogels voeden zich tot in januari vooral met oogstresten op akkers, onder meer van suikerbieten, granen en aardappels. Als er geen oogstresten meer te halen vallen, schakelen veel Toendrarietganzen over op gras of jonge wintergranen. De vogels verblijven meestal in grote, soms met andere soorten gemengde groepen. De slaappleatsen bevinden zich in open water of op rustige buitendijkse platen. Het gros van de in Zeeland verblijvende Rietganzen bestaat uit de Toendra-variant. Waarnemingen van

de in de taiga van Scandinavië en Siberië broedende Taigarietgans (*Anser fabalis*) zijn tegenwoordig uitzonderlijk, zowel binnen de provinciegrenzen als elders in Nederland.

Het huidige Zeeuwse ganzenrust-beleid richt zich niet op de Toendrarietgans.

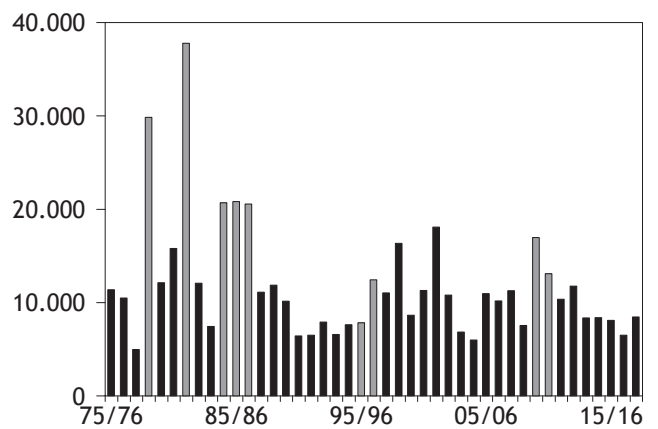
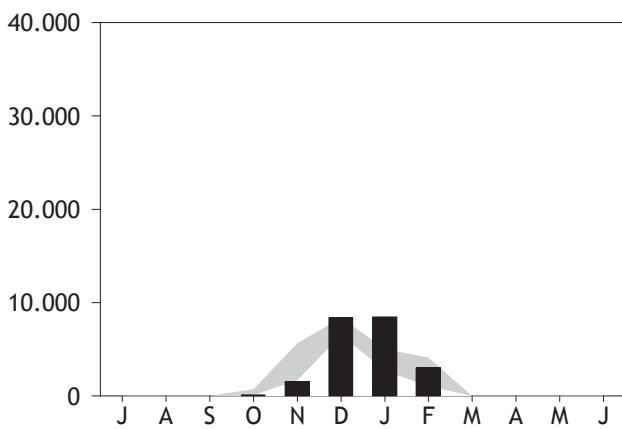
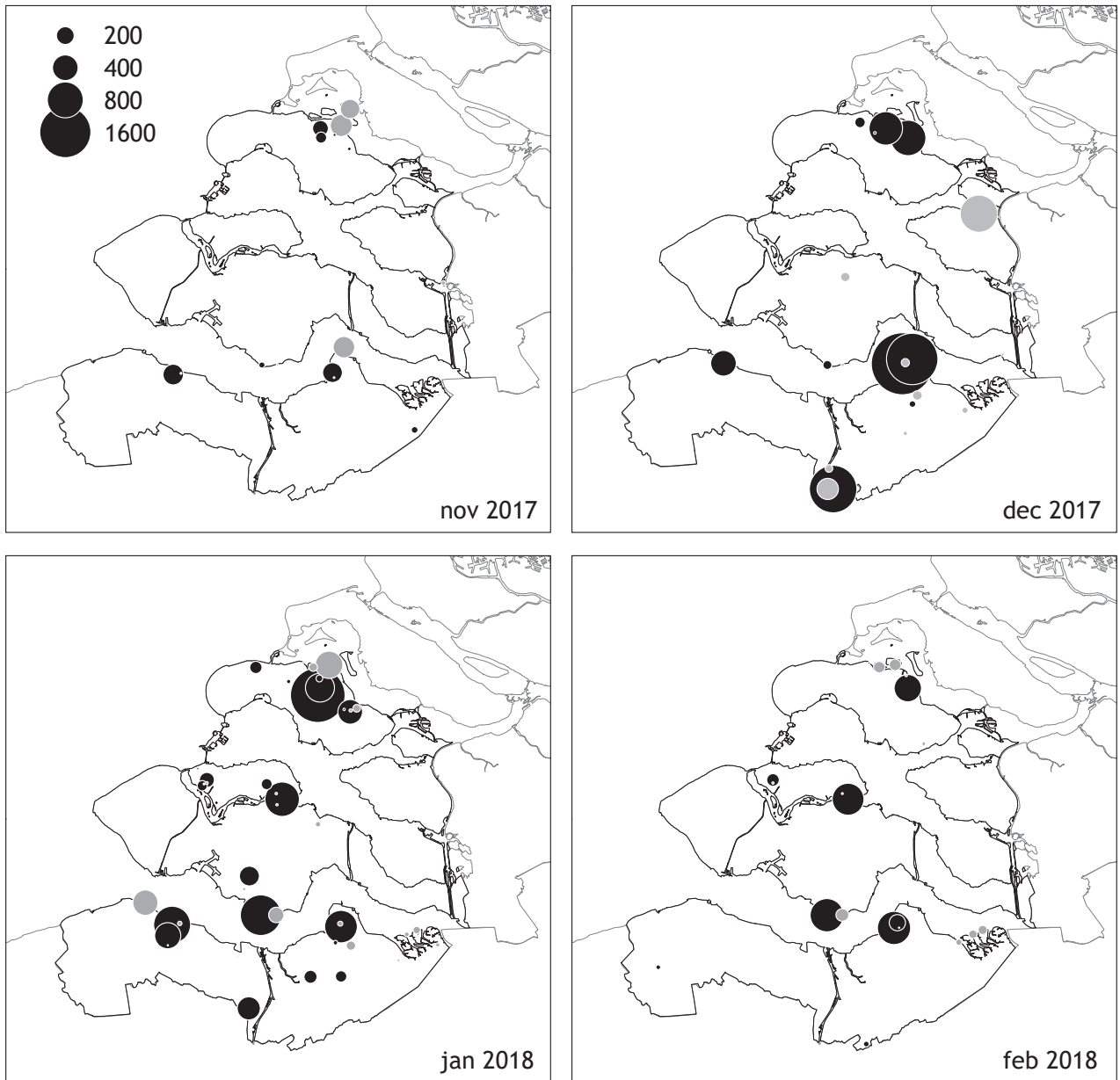
#### Seizoen 2017/2018

Net als tijdens het voorgaande seizoen duurde het even voordat de Toendrarietganzen de weg naar de provincie wisten te vinden: de aantallen in oktober en –vooral- november lagen duidelijk onder het langjarig gemiddelde. De 8385 ex in december zijn normaal voor een zachte winter, terwijl de aantalspiek voor het eerst sinds enkele jaren viel in januari (8453 ex). Februari kenden met goed 3000 vogels een normale waarde. De tendens tot een vroegere wegtrek, zoals die al enige jaren aan de gang is, werd ditmaal niet duidelijk zichtbaar. Ditmaal was het juist de late aankomst die de verblijfsduur van veel Toendrarietganzen beperkte.

Schouwen-Duiveland, Zuid-Beveland en delen van Zeeuws-Vlaanderen herbergden de meest exemplaren, terwijl op Tholen en –vooral- Walcheren nauwelijks Toendrarieten te zien waren. Het gemiddeld aantal per telgebied in oktober-februari varieerde van 17 in oktober tot 441 in december. Het aantal bezette telgebieden in deze periode varieerde van 5 (oktober) tot 38 (januari). De grootste concentraties waren in december te vinden in Oost Zeeuws-Vlaanderen (2304 ex Nijsspolder Ossensisse, 1600



Toendrarietgans, Brouwershaven (J.W. Vergeer)



*Figuur 3. Toendrarietgans in Zeeland;  
 (boven) verspreiding tijdens vier tellingen, november 2017 - februari 2018. Grijs stippen = natuur- & rustgebied,  
 zwarte stippen = buiten natuur/rustgebied.  
 (linksonder) aantalsverloop 2017/2018 (balk) t.o.v. extremen 2014/15 - 2016/17 (grijs)  
 (rechtsonder) jaarmaxima 1975/76 - 2017/2018 (koude winters zijn grijs)*

Tabel 5.3.1. Percentage Toendrarietganzen in de Zeeuwse ganzenrustgebieden, overige Natura 2000- en natuurgebieden en niet-natuurgebieden, seizoen 2017/2018.

| Maand    | % in rustgebieden | % overig Natura2000 en natuur | % buiten opvang/natuur |
|----------|-------------------|-------------------------------|------------------------|
| Oktober  | 0                 | 47,8                          | 52,2                   |
| November | 0,3               | 51                            | 48,7                   |
| December | 1                 | 14,2                          | 84,8                   |
| Januari  | 1,4               | 13                            | 85,6                   |
| Februari | 4                 | 8,7                           | 87,3                   |

Tabel 5.3.2. Aantal Toendrarietganzen per Zeeuwse regio, 2017/2018. De hoogste maandsom is grijs gedrukt.

| Regio                  | jul | aug | sep | okt | nov | dec   | jan   | feb | mrt | apr | mei | jun |
|------------------------|-----|-----|-----|-----|-----|-------|-------|-----|-----|-----|-----|-----|
| Grevelingen            | 0   | 0   | 0   | 0   | 500 | 0     | 483   | 163 | 0   | 0   | 0   | 0   |
| Schouwen-Duiveland     | 0   | 0   | 0   | 3   | 230 | 1.474 | 2.768 | 444 | 0   | 0   | 0   | 0   |
| Tholen                 | 0   | 0   | 0   | 0   | 0   | 820   | 4     | 0   | 3   | 0   | 0   | 0   |
| Zoommeer               | 0   | 0   | 0   | 0   | 11  | 0     | 0     | 0   | 0   | 0   | 0   | 0   |
| Noord-Beveland         | 0   | 0   | 0   | 0   | 0   | 0     | 983   | 695 | 0   | 0   | 0   | 0   |
| Zuid-Beveland (west)   | 0   | 0   | 0   | 76  | 24  | 102   | 1.365 | 752 | 0   | 0   | 0   | 0   |
| Zuid-Beveland (oost)   | 0   | 0   | 0   | 0   | 0   | 6     | 0     | 0   | 0   | 0   | 0   | 0   |
| Westerschelde          | 0   | 0   | 0   | 0   | 0   | 1     | 33    | 49  | 0   | 0   | 0   | 0   |
| West Zeeuws-Vlaanderen | 0   | 0   | 0   | 2   | 250 | 385   | 1.594 | 14  | 0   | 0   | 0   | 0   |
| Oost Zeeuws-Vlaanderen | 0   | 0   | 0   | 19  | 529 | 5.597 | 1.223 | 893 | 0   | 0   | 0   | 0   |

Tabel 5.3.3. Aantal Toendrarietganzen in Zeeland, maandtotalen 2005/06 - 2017/18 en gemiddeld maandtotaal per vijfjaarlijkse periode 1990-2015. De hoogste maandsom in de vijfjaarlijkse perioden en vanaf 2006/2007 is grijs gedrukt.

|                       | jul | aug | sep | okt | nov   | dec    | jan    | feb    | mrt | apr | mei | jun |
|-----------------------|-----|-----|-----|-----|-------|--------|--------|--------|-----|-----|-----|-----|
| 2017/2018             | 0   | 0   | 0   | 100 | 1.544 | 8.385  | 8.453  | 3.010  | 3   | 0   | 0   | 0   |
| 2016/2017             | 0   | 0   | 1   | 280 | 1.686 | 6.494  | 2.700  | 1.011  | 0   | 0   | 0   | 0   |
| 2015/2016             | 0   | 0   | 0   | 732 | 5.658 | 8.103  | 3.280  | 4.102  | 0   | 0   | 0   | 0   |
| 2014/2015             | 0   | 0   | 0   | 72  | 2.587 | 8.379  | 5.010  | 3.112  | 2   | 0   | 0   | 0   |
| 2013/2014             | 0   | 0   | 0   | 307 | 4.012 | 8.100  | 8.365  | 704    | 0   | 0   | 0   | 0   |
| 2012/2013             | 0   | 0   | 0   | 96  | 5.102 | 10.850 | 11.608 | 11.759 | 13  | 0   | 0   | 0   |
| 2011/2012             | 0   | 1   | 0   | 69  | 4.825 | 4.285  | 10.348 | 5.175  | 0   | 0   | 0   | 0   |
| 2010/2011             | 0   | 0   | 0   | 356 | 5.999 | 4.799  | 13.092 | 4.896  | 6   | 0   | 0   | 1   |
| 2009/2010             | 0   | 0   | 0   | 109 | 5.683 | 7.077  | 16.972 | 9.251  | 3   | 0   | 0   | 0   |
| 2008/2009             | 0   | 0   | 0   | 6   | 1.469 | 7.545  | 6.584  | 3.061  | 1   | 0   | 0   | 2   |
| 2007/2008             | 0   | 0   | 1   | 127 | 3.972 | 11.279 | 7.456  | 4.004  | 0   | 0   | 1   | 0   |
| 2006/2007             | 0   | 1   | 0   | 612 | 7.723 | 10.183 | 2.561  | 2.450  | 1   | 0   | 0   | 0   |
| 2010/2011 - 2014/2015 | 0   | 0   | 0   | 180 | 4.505 | 7.283  | 9.685  | 5.129  | 4   | 0   | 0   | 0   |
| 2005/2006 - 2009/2010 | 0   | 0   | 0   | 201 | 4.191 | 9.407  | 8.008  | 4.124  | 73  | 0   | 0   | 0   |
| 2000/2001 - 2004/2005 | 0   | 0   | 0   | 152 | 5.955 | 9.944  | 7.126  | 2.868  | 164 | 5   | 0   | 0   |
| 1995/1996 - 1999/2000 | 0   | 0   | 0   | 32  | 4.234 | 8.861  | 9.285  | 3.449  | 49  | 0   | 0   | 0   |
| 1990/1991 - 1994/1995 | 0   | 0   | 0   | 2   | 963   | 6.598  | 5.987  | 2.267  | 1   | 0   | 0   | 0   |

ex Canisvliet Westdorpe), terwijl in januari vooral de 1750 ex in de Noordgouwepolder op Schouwen, de 1110 ex bij Ellewoutsdijk ZB en de 820 ex in de Hoofdplaatpolder WZVL eruit sprongen. Gemiddeld werden in de 93 maand-gebiedcombinaties, waarin de soort werd opgemerkt, 231 ex geteld. Oost Zeeuws-Vlaanderen telde in alle wintermaanden de meeste bezette telgebieden, gevolgd door Schouwen-Duiveland. Opvallend is de toename van Toendrarietganzen op eilanden in de Grevelingen (mogelijk lang pleisterende ex van de slaapplaats?) en het voorkomen op Noord-Beveland, waar de soort tot en met december niet werd opgemerkt, maar in januari en februari wel. Een groot deel van de waargenomen Toendrarietganzen foerageerde op oogstresten, vooral van aardappel en suikerbiet.

Het Zeeuwse ganzenrustbeleid is niet gericht op de Toendrarietgans. Het percentage Toendrarietganzen

binnen de ganzenrustgebieden lag ditmaal met 1,4% van de Zeeuwse populatie in oktober-februari wel erg laag. Dat zal zeker van doen hebben met de voorkeur van de soort voor akkerland als foerageergebied. Dankzij een fors aandeel van 39% in februari ligt het gemiddelde wel hoger dan in de voorgaande drie seizoenen. Alleen het ganzenrustgebied Saefthinghe (112 februari) herbergde op enig moment meer dan 100 Rietganzen. Opvallend is dat de soort ditmaal niet werd gezien in rustgebied Baarzande, terwijl dat vorig seizoen nog het best bezette rustgebied was. 71,7% van de Zeeuwse Toendrarietganzen verbleef in oktober-februari op reguliere landbouwgronden.

Het aandeel van de Zeeuwse populatie Toendrarietganzen in het landelijk totaal in de periode oktober-februari bedroeg 3,1% (maximaal 5,9% in december). Dat is iets hoger dan de voorbije drie jaren.

## 5.4. Kolgans - *Anser albifrons*

### Profiel

Kolganzen broeden in grote delen van Arctisch Rusland. Het broedsucces varieert en is gerelateerd aan de arctische lemming-cyclus. Een gering, maar groeiend aantal paren –afkomstig van ontsnapte lokvogels en aangeschoten exemplaren- verblijft 's zomers in Nederland en kan hier tot broeden komen. De verschillende populaties overwinteren van West-Europa tot bezuiden de Kaspische Zee. De in Groenland broedende ondersoort *A.a.flavirostris* overwintert in Ierland en Schotland en is in Nederland erg zeldzaam. De in Nederland verblijvende Kolganzen broeden voornamelijk in het westelijk deel van Arctisch Rusland en trekken via het Kara schiereiland, de Baltische staten en Zuid-Scandinavië naar de overwinteringsgebieden. De Nederlandse winterpopulatie neemt al decennia in omvang toe en telt momenteel 890.000 - 970.000 vogels, die op diverse plaatsen in het noorden en westen en in het rivierengebied verblijven. Veruit de meeste Kolganzen voeden zich hier op grasland. Een klein deel profiteert van oogstresten op akkerland. Vanaf januari foerageren Kolganzen ook geregeld op wintergranen.

Sinds het midden van de vorige eeuw is het aantal in Noordwest-Europa overwinterende Kolganzen fors gestegen; andere populaties (vooral in Midden-Europa) zijn juist gekrompen. Het broedsucces van in Nederland overwinterende Kolganzen vertoont recent een dalende trend; de resultaten van broedseizoen 2017 passen in dat beeld (Hornman *et al. In prep.*). De Kolganzen is een van de soorten waarvoor

de provincie Zeeland het huidige ganzenrustbeleid ontwikkeld heeft.

### Seizoen 2017/2018

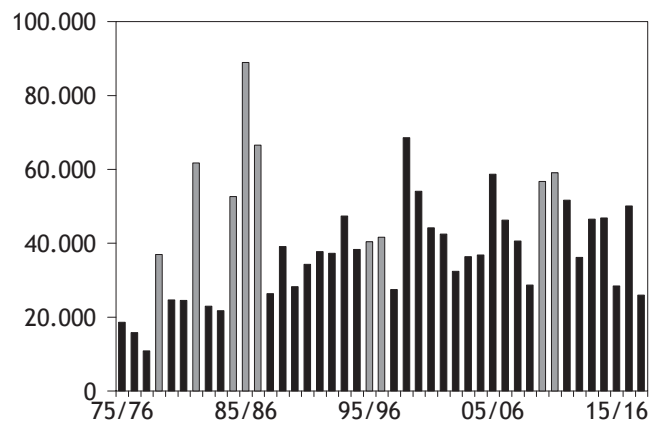
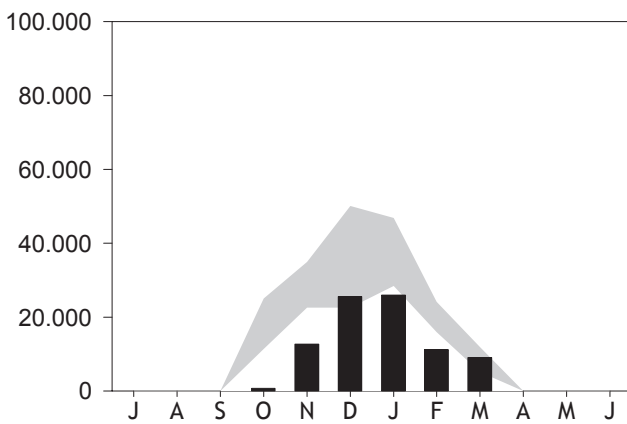
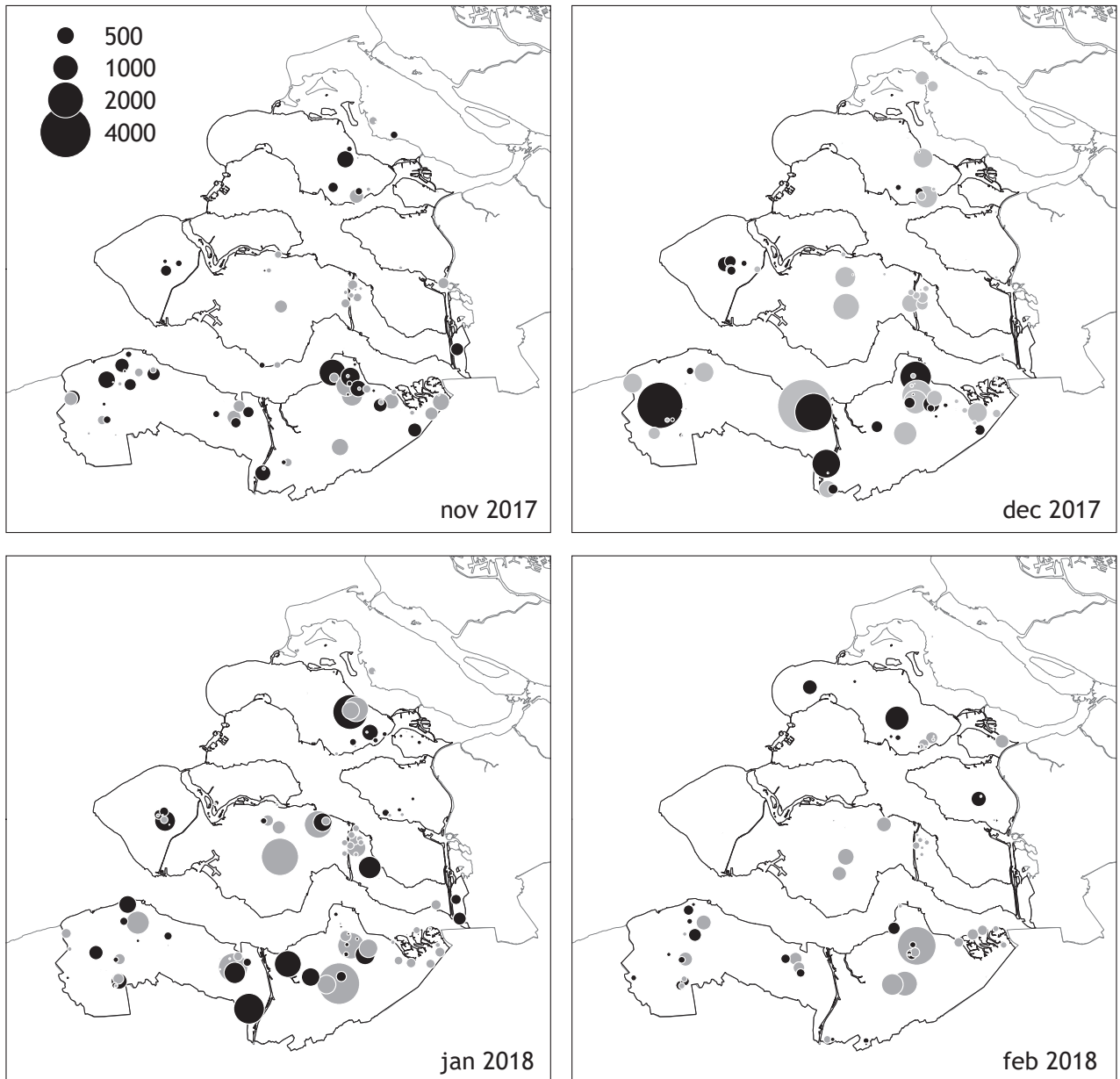
Het winterhalfjaar 2017/2018 bracht opvallend weinig Kolganzen naar Zeeland. De seizoensopbouw kwam traag op gang (de oktobersom was de laagste sinds 2008) en de maxima in de piekmaanden december en januari lagen onder het niveau van de drie voorafgaande seizoenen. De tendens tot een vroegere aankomst, waar rond 2010 sprake van was, lijkt te niet te zijn gedaan. Alleen de maart getelde aantallen lagen gelijk aan die van de voorgaande drie seizoenen. Van november tot en met maart herbergde Oost Zeeuws-Vlaanderen 44% tot 68% van de Zeeuwse winterpopulatie, alleen in oktober bleef het aandeel steken op 12%. West Zeeuws-Vlaanderen moest het doen met 8-19% (piek in november), Zuid-Beveland met 6- 36% (piek in oktober).

Illustratief voor het magere Kolgans-jaar is het aantal maand-gebiedcombinaties waarin meer dan 1000 ex werden geteld. Vorig seizoen waren dat er 41; ditmaal bleef de teller steken op 20, verdeeld over Oost Zeeuws-Vlaanderen (15), Zuid-Beveland (3), West Zeeuws-Vlaanderen (1) en Schouwen-Duiveland (1). Vier gebieden telden in twee maanden meer dan 1000 ex: de Hengstdijkse Putting OZVL, Groot Eiland Luntershoek OZVL, Lovenpolder Boerengat OZVL en Ganzenreservaat De Poel Nisse ZB. Gemiddeld werden in oktober-maart Kolganzen gemeld in 55 telgebieden; het gemiddelde per bezet



Kolganzen, de Blikken Oostburg (J.Poortvliet)





**Figuur 4. Kolgans in Zeeland;**  
 (boven) verspreiding tijdens vier tellingen, november 2017 - februari 2018. Grijs stippen = natuur- & rustgebied, zwarte stippen = buiten natuur/rustgebied.  
 (linksonder) aantalsverloop 2017/2018 (balk) t.o.v. extremen 2014/15 - 2016/17 (grijs)  
 (rechtsonder) jaarmaxima 1975/76 - 2017/18 (koude winters zijn grijs)

Tabel 5.4.1. Percentage Kolganzen in de Zeeuwse ganzenrustgebieden, overige Natura 2000- en natuurgebieden en niet-natuurgebieden, seizoen 2017/2018.

| Maand    | % in rustgebieden | % overig Natura2000 en natuur | % buiten opvang/natuur |
|----------|-------------------|-------------------------------|------------------------|
| Oktober  | 34,1              | 37,1                          | 18,8                   |
| November | 40,4              | 9,2                           | 50,4                   |
| December | 47,1              | 12,1                          | 40,8                   |
| Januari  | 41,2              | 14,8                          | 44                     |
| Februari | 58,4              | 13,1                          | 21,6                   |
| Maart    | 57,6              | 1,5                           | 40,9                   |

Tabel 5.4.2. Aantal Kolganzen per Zeeuwse regio, 2017/2018. De hoogste maandsom is grijs gedrukt.

| Regio                      | jul | aug | sep | okt | nov   | dec    | jan    | feb   | mrt   | apr | mei | jun |
|----------------------------|-----|-----|-----|-----|-------|--------|--------|-------|-------|-----|-----|-----|
| Goeree-Overflakkee (Grev.) | 0   | 0   | 0   | 260 | 207   | 480    | 90     | 9     | 22    | 0   | 0   | 0   |
| Grevelingen                | 0   | 1   | 0   | 0   | 0     | 18     | 916    | 0     | 0     | 0   | 0   | 0   |
| Schouwen-Duiveland         | 0   | 0   | 0   | 14  | 741   | 1.485  | 2.809  | 1.684 | 288   | 0   | 0   | 0   |
| Krammer-Volkerak           | 0   | 0   | 0   | 0   | 0     | 0      | 0      | 2     | 0     | 0   | 0   | 0   |
| St. Philipsland            | 0   | 0   | 0   | 0   | 7     | 0      | 68     | 274   | 0     | 0   | 0   | 0   |
| Tholen                     | 0   | 0   | 0   | 26  | 23    | 36     | 174    | 375   | 400   | 0   | 0   | 0   |
| Oosterschelde              | 0   | 0   | 0   | 13  | 330   | 127    | 11     | 53    | 0     | 0   | 0   | 0   |
| Zoommeer                   | 0   | 0   | 0   | 0   | 180   | 0      | 0      | 0     | 0     | 0   | 0   | 0   |
| Noord-Beveland             | 0   | 0   | 0   | 0   | 0     | 0      | 45     | 0     | 0     | 0   | 0   | 0   |
| Walcheren                  | 0   | 0   | 0   | 0   | 277   | 914    | 1.000  | 4     | 380   | 0   | 0   | 0   |
| Zuid-Beveland (west)       | 0   | 0   | 0   | 89  | 506   | 1.747  | 4.281  | 1.041 | 451   | 0   | 0   | 0   |
| Zuid-Beveland (oost)       | 0   | 0   | 0   | 179 | 745   | 1.130  | 2.411  | 237   | 100   | 0   | 0   | 0   |
| Westerschelde              | 0   | 0   | 0   | 16  | 0     | 3      | 75     | 154   | 70    | 0   | 0   | 0   |
| West Zeeuws-Vlaanderen     | 0   | 0   | 0   | 56  | 2.434 | 4.713  | 2.784  | 1.611 | 1.156 | 0   | 0   | 0   |
| Oost Zeeuws-Vlaanderen     | 0   | 0   | 0   | 86  | 7.246 | 14.914 | 11.308 | 5.724 | 6.153 | 0   | 0   | 0   |

Tabel 5.4.3. Aantal Kolganzen in Zeeland, maandtotalen 2005/06 -2017/18 en gemiddeld maandtotaal per vijfjaarlijkse periode 1990-2015. De hoogste maandsom in de vijfjaarlijkse perioden en vanaf 2005/2006 is grijs gedrukt.

|                       | jul | aug | sep | okt    | nov    | dec    | jan    | feb    | mrt    | apr | mei | jun |
|-----------------------|-----|-----|-----|--------|--------|--------|--------|--------|--------|-----|-----|-----|
| 2017/2018             | 0   | 1   | 0   | 739    | 12.696 | 25.567 | 25.972 | 11.168 | 9.020  | 0   | 0   | 0   |
| 2016/2017             | 0   | 0   | 0   | 11.355 | 34.960 | 50.099 | 31.685 | 20.763 | 5.155  | 1   | 0   | 0   |
| 2015/2016             | 5   | 1   | 0   | 25.041 | 22.591 | 22.544 | 28.415 | 24.161 | 11.920 | 2   | 1   | 1   |
| 2014/2015             | 0   | 2   | 2   | 15.506 | 29.054 | 43.797 | 46.859 | 15.936 | 9.138  | 0   | 1   | 0   |
| 2013/2014             | 0   | 1   | 0   | 20.350 | 46.508 | 37.786 | 29.307 | 19.741 | 5.386  | 0   | 1   | 1   |
| 2012/2013             | 4   | 1   | 0   | 6.204  | 36.201 | 30.389 | 25.403 | 16.879 | 15.015 | 75  | 1   | 0   |
| 2011/2012             | 0   | 0   | 0   | 10.150 | 31.384 | 51.638 | 28.228 | 14.236 | 8.226  | 3   | 0   | 0   |
| 2010/2011             | 1   | 5   | 0   | 17.961 | 25.452 | 36.129 | 59.076 | 26.584 | 8.281  | 9   | 6   | 0   |
| 2009/2010             | 0   | 0   | 6   | 4.845  | 22.106 | 39.654 | 56.739 | 38.120 | 16.682 | 0   | 2   | 2   |
| 2008/2009             | 0   | 1   | 0   | 83     | 15.174 | 28.709 | 26.803 | 22.599 | 12.003 | 5   | 10  | 0   |
| 2007/2008             | 1   | 0   | 3   | 4.690  | 26.935 | 39.465 | 40.615 | 26.114 | 13.810 | 3   | 7   | 2   |
| 2006/2007             | 1   | 0   | 2   | 4.190  | 25.986 | 44.808 | 46.291 | 27.256 | 6.502  | 21  | 1   | 2   |
| 2010/2011 - 2014/2015 | 1   | 2   | 0   | 14.034 | 33.720 | 39.948 | 37.775 | 18.675 | 9.209  | 17  | 2   | 0   |
| 2005/2006 - 2009/2010 | 0   | 1   | 2   | 3.567  | 22.460 | 40.493 | 45.822 | 29.070 | 12.492 | 10  | 5   | 1   |
| 2000/2001 - 2004/2005 | 1   | 1   | 3   | 3.496  | 21.384 | 31.566 | 36.903 | 26.298 | 9.718  | 489 | 1   | 1   |
| 1995/1996 - 1999/2000 | 1   | 1   | 3   | 1.475  | 16.353 | 33.746 | 43.645 | 31.845 | 11.218 | 19  | 2   | 1   |
| 1990/1991 - 1994/1995 | 0   | 0   | 0   | 76     | 4.996  | 31.705 | 35.766 | 28.670 | 9.172  | 0   | 0   | 0   |

telgebied bedroeg 232 (minimum gemiddeld 41 ex per bezet telgebied in oktober, maximum 400 in december). In 28% van de gebieden met Kolganzen ging het om tenminste 250 ex, terwijl 29% van deze bezette gebieden het met minder dan 25 ex moest doen.

Van oktober tot en met maart verbleef gemiddeld 62,7% van de getelde Zeeuwse Kolganzen in natuur- en ganzenrustgebieden (maximum 81,2% in oktober). Dat is een hoger percentage dan het vorige seizoen en vergelijkbaar met de scores tussen 2010 en 2015. Over het hele winterhalfjaar gezien verbleef meer dan 5 procent van de Zeeuwse Kolgans-

populatie in de ganzenrustgebieden Braakman (9,3%), De Putting (9,1%), Groot Eiland (8,8%), Saeftinghe (6,5%) en de Yerseke Moer (5,9%). Opvallend is de halvering van het percentage in rustgebied Saeftinghe. De Yerseke Moer deed het dit jaar iets beter, met name dankzij de aanwezigheid van een fors deel van de Zeeuwse Kolgans-populatie in oktober.

De afgelopen 10 seizoenen verbleef in de periode oktober-maart gemiddeld 4-5% van de Nederlandse kolganspopulatie in Zeeland. Dit seizoen lag dat percentage met gemiddeld 2,9% (piek 4,5% in december) duidelijk lager.

## 5.5. Grauwe Gans - *Anser anser*

### Profiel

Met een broedpopulatie van 67.000 – 111.000 paar is de Grauwe Gans veruit de talrijkste in Nederland broedende ganzensoort. Het gros van deze broedvogels overwintert binnen de landsgrenzen en wordt dan vergezeld door broedvogels uit Scandinavië en Midden-Europa. In november zijn de aantallen in Nederland op zijn hoogst; dan verblijven hier de laatste jaren 540.000-580.000 exemplaren. Mogelijk wordt de populatie iets onderschat omdat de vogels deels buiten de regulier getelde watervogelgebieden verblijven. De broedresultaten van de Nederlandse broedvogels vertoonden een dalende trend, maar nemen recent weer wat toe (Hornman *et al. In prep.*). Het Verdronken Land van Saeftinghe is van oktober tot in januari een belangrijke verblijfplaats. De vogels foerageren hier vooral op wortelknollen van Riet en Zeebies en binnendijks op oogstresten en grasland (Castelijns & Jacobusse 2010). De Grauwe Gans is een van de soorten waarvoor de provincie Zeeland het huidige ganzenrustbeleid ontwikkeld heeft.

### Seizoen 2017/2018

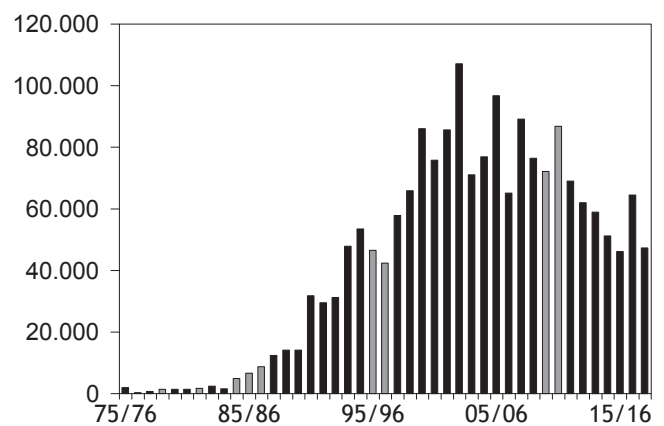
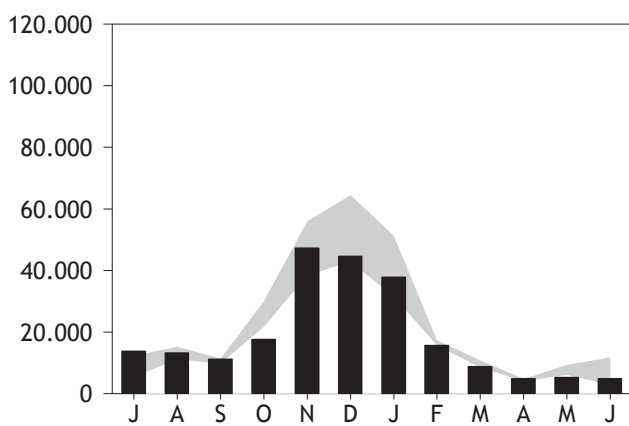
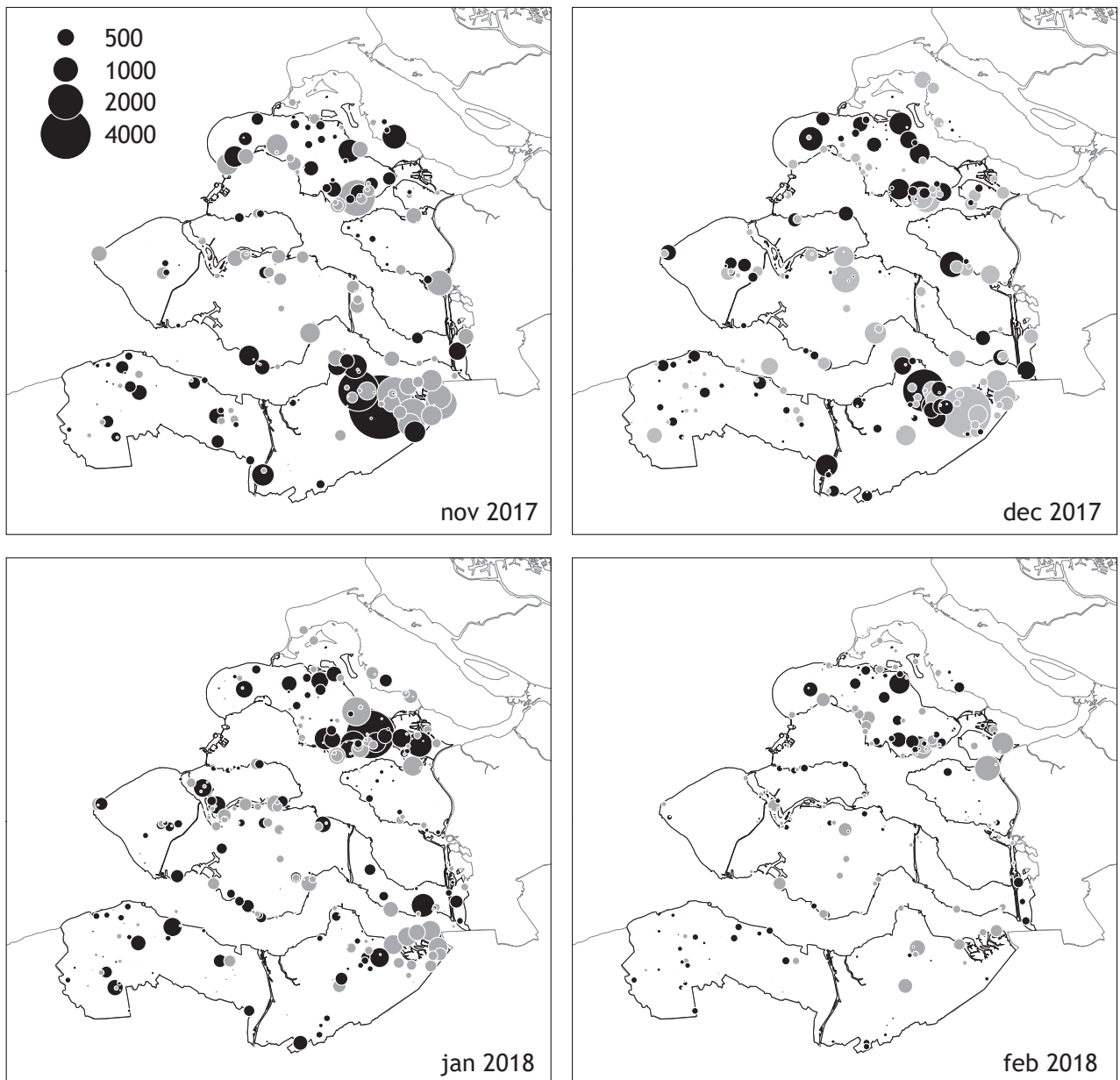
Na een positieve uitschieter in het vorige seizoen was het aantal in Zeeland verblijvende Grauwe Ganzen dit winterhalfjaar weer op een vergelijkbaar peil met het relatief magere 2015/16. Dat past bij de sinds

de eeuwwisseling langzaam maar zeker afnemende piekaantallen. Kenmerkend voor zo'n mager jaar is dat de seizoenspiek al in november valt, ditmaal met 47.343 ex. November was ook de enige wintermaand waarin het de talrijkste ganzensoort van Zeeland was, in de overige vijf wintermaanden was die eer voorbehouden aan de Brandgans. Met een gemiddelde presentie in 197 telgebieden (min. 109 in oktober, max. 257 in januari), blijft de Grauwe wel de meest verspreid voorkomende ganzensoort in het winterhalfjaar. Waarschijnlijk is die spreiding in werkelijkheid nog wat groter: in een deel van de weinig gansrijke polders die niet elke maand geteld worden, verblijven vermoedelijk nog geringe aantallen Grauwe Ganzen.

Ondanks een recente afname is Oost Zeeuws-Vlaanderen (inclusief Saeftinghe) nog altijd de belangrijkste Zeeuwse regio. Gemiddeld werden hier in het winterhalfjaar 9.461 ex geteld. Daarmee is dit echter ook de regio met de grootste afname ten opzichte van het vorige seizoen. Het verschil met Schouwen-Duiveland (gemiddeld. 6798 ex) neemt van jaar op jaar af. Op Zuid-Beveland bedroeg de gemiddelde winter-maandsom 4170 ex, elders kwam dit getal niet boven de 2000 ex. In sommige maanden werden in andere regio's wel meer dan 2000 ex geteld: Grevelingen (januari), Tholen/St. Philipsland (de-



Grauwe Ganzen, Duinzoom Haamstede (J.W. Vergeer)



*Figuur 5. Grauwe Gans in Zeeland; (boven) verspreiding tijdens vier tellingen, november 2017 - februari 2018. Grijs stippen = natuur- & rustgebied, zwarte stippen = buiten natuur/rustgebied. (linksonder) aantalsverloop 2017/2018 (balk) t.o.v. extremen 2014/15 - 2016/17 (grijs) (rechtsonder) jaarmaxima 1975/76 - 2016/2017 (koude winters zijn grijs)*

Tabel 5.5.1. Percentage Grauwe Ganzen in de Zeeuwse ganzenrustgebieden, overige Natura 2000- en natuurgebieden en niet-natuurgebieden, seizoen 2017/2018.

| Maand     | % in rustgebieden | % overig Natura2000 en natuur | % buiten opvang/natuur |
|-----------|-------------------|-------------------------------|------------------------|
| September | 26,4              | 28,8                          | 44,8                   |
| Oktober   | 33,6              | 21,9                          | 44,5                   |
| November  | 47,7              | 15,5                          | 37,7                   |
| December  | 33,6              | 19,9                          | 46,5                   |
| Januari   | 19,2              | 22,6                          | 58,1                   |
| Februari  | 32,1              | 26,1                          | 41,8                   |
| Maart     | 31,2              | 33                            | 35,8                   |

Tabel 5.5.2. Aantal Grauwe Ganzen per Zeeuwse regio, 2017/2018. De hoogste maandsom is grijs gedrukt.

| Regio                      | jul   | aug   | sep   | okt   | nov    | dec    | jan    | feb   | mrt   | apr   | mei   | jun   |
|----------------------------|-------|-------|-------|-------|--------|--------|--------|-------|-------|-------|-------|-------|
| Goeree-Overflakkee (Grev.) | 586   | 492   | 93    | 186   | 1.099  | 917    | 944    | 308   | 237   | 284   | 414   | 277   |
| Grevelingen                | 679   | 2.135 | 610   | 136   | 863    | 1.015  | 2.033  | 720   | 1.343 | 1.496 | 706   | 2.289 |
| Schouwen-Duiveland         | 3.306 | 3.337 | 2.716 | 6.637 | 7.610  | 8.246  | 11.165 | 5.182 | 1.949 | 424   | 1.388 | 144   |
| Krammer-Volkerak           | 0     | 0     | 0     | 28    | 1      | 110    | 123    | 126   | 0     | 87    | 98    | 297   |
| St. Philipsland            | 2     | 0     | 141   | 195   | 88     | 686    | 1.913  | 763   | 9     | 278   | 286   | 206   |
| Tholen                     | 574   | 556   | 1.622 | 605   | 1.848  | 2.415  | 1.256  | 1.318 | 402   | 80    | 225   | 82    |
| Oosterschelde              | 453   | 106   | 23    | 302   | 2.469  | 1.672  | 667    | 1.200 | 676   | 83    | 215   | 189   |
| Zoommeer                   | 44    | 34    | 0     | 2     | 2      | 1      | 21     | 56    | 33    | 19    | 16    | 183   |
| Noord-Beveland             | 34    | 873   | 0     | 0     | 647    | 794    | 2.115  | 542   | 24    | 0     | 324   | 0     |
| Veerse Meer                | 53    | 190   | 181   | 50    | 10     | 9      | 33     | 239   | 43    | 13    | 25    | 85    |
| Walcheren                  | 793   | 132   | 13    | 460   | 450    | 1.499  | 1.303  | 240   | 119   | 8     | 65    | 7     |
| Zuid-Beveland (west)       | 1.762 | 1.578 | 1.141 | 2.891 | 3.607  | 3.968  | 4.486  | 1.496 | 957   | 563   | 872   | 442   |
| Zuid-Beveland (oost)       | 572   | 108   | 859   | 315   | 2.184  | 2.093  | 2.266  | 628   | 129   | 79    | 227   | 144   |
| Westerschelde              | 418   | 374   | 35    | 71    | 203    | 697    | 568    | 85    | 176   | 181   | 74    | 320   |
| West Zeeuws-Vlaanderen     | 1.194 | 273   | 0     | 2.097 | 2.500  | 2.296  | 2.309  | 939   | 626   | 479   | 57    | 28    |
| Oost Zeeuws-Vlaanderen     | 3.124 | 2.860 | 3.627 | 3.559 | 23.384 | 17.728 | 6.447  | 1.793 | 2.053 | 800   | 259   | 220   |
| Voordelta                  | 243   | 223   | 182   | 94    | 378    | 481    | 256    | 41    | 74    | 26    | 75    | 31    |

Tabel 5.5.3. Aantal Grauwe Ganzen in Zeeland, maandtotalen 2005/06 -2017/18 en gemiddeld maandtotaal per vijfjaarlijkse periode 1990-2015. De hoogste maandsom in de vijfjaarlijkse perioden en vanaf 2005/2006 is grijs gedrukt. aantallen april-september niet compleet, grotendeels gebaseerd op tellingen rondom zoute wateren.

|                       | jul    | aug    | sep    | okt    | nov    | dec    | jan    | feb    | mrt    | apr   | mei    | jun    |
|-----------------------|--------|--------|--------|--------|--------|--------|--------|--------|--------|-------|--------|--------|
| 2017/2018             | 13.837 | 13.271 | 11.243 | 17.628 | 47.343 | 44.627 | 37.905 | 15.676 | 8.850  | 4.900 | 5.326  | 4.944  |
| 2016/2017             | 11.954 | 15.241 | 11.368 | 24.540 | 56.007 | 64.490 | 41.771 | 15.793 | 8.905  | 4.863 | 9.295  | 11.796 |
| 2015/2016             | 12.343 | 11.333 | 9.789  | 30.026 | 38.432 | 46.116 | 31.496 | 17.325 | 10.751 | 3.947 | 6.057  | 5.124  |
| 2014/2015             | 5.466  | 11.189 | 10.380 | 21.739 | 46.867 | 42.850 | 51.193 | 15.724 | 8.503  | 4.297 | 7.689  | 2.774  |
| 2013/2014             | 12.802 | 11.916 | 4.701  | 29.673 | 47.246 | 58.942 | 37.275 | 16.161 | 5.139  | 3.491 | 17.239 | 8.288  |
| 2012/2013             | 14.358 | 11.315 | 12.948 | 27.905 | 61.203 | 61.994 | 41.248 | 30.304 | 6.582  | 2.615 | 7.621  | 1.984  |
| 2011/2012             | 14.247 | 11.812 | 14.021 | 28.203 | 68.988 | 54.900 | 34.871 | 17.907 | 8.936  | 4.716 | 5.036  | 4.640  |
| 2010/2011             | 7.702  | 17.975 | 18.000 | 38.101 | 86.822 | 64.002 | 69.484 | 20.563 | 8.345  | 5.028 | 4.993  | 4.535  |
| 2009/2010             | 8.355  | 12.709 | 11.968 | 47.339 | 72.110 | 39.719 | 59.676 | 33.217 | 8.898  | 3.625 | 5.691  | 3.491  |
| 2008/2009             | 9.127  | 12.392 | 9.195  | 21.228 | 76.458 | 53.254 | 36.457 | 13.072 | 5.900  | 3.403 | 3.466  | 3.681  |
| 2007/2008             | 12.442 | 13.972 | 13.332 | 38.057 | 89.149 | 60.191 | 45.530 | 14.708 | 7.875  | 2.709 | 3.577  | 3.729  |
| 2006/2007             | 7.809  | 11.768 | 10.233 | 32.687 | 62.416 | 65.135 | 40.106 | 15.731 | 9.505  | 2.408 | 3.546  | 2.327  |
| 2010/2011 - 2014/2015 | 10.915 | 12.841 | 12.010 | 29.124 | 62.225 | 56.538 | 46.814 | 20.132 | 7.501  | 4.029 | 8.516  | 4.444  |
| 2005/2006 - 2009/2010 | 9.773  | 12.123 | 12.244 | 37.323 | 70.288 | 63.004 | 51.473 | 18.406 | 7.571  | 2.753 | 3.623  | 3.113  |
| 2000/2001 - 2004/2005 | 6.322  | 8.210  | 9.763  | 37.782 | 83.317 | 65.380 | 62.599 | 14.994 | 6.175  | 1.612 | 1.959  | 1.199  |
| 1995/1996 - 1999/2000 | 945    | 1.360  | 3.305  | 19.007 | 57.322 | 51.735 | 41.940 | 10.183 | 3.265  | 389   | 421    | 252    |
| 1990/1991 - 1994/1995 |        |        | 1.775  | 11.327 | 29.859 | 28.438 | 33.418 | 6.309  | 1.805  |       |        |        |

cember, januari, februari), Noord-Beveland (januari) en West Zeeuws-Vlaanderen (oktober, november, december, januari).

Opmerkelijk is dat dit seizoen in slechts twee telgebieden gedurende meerdere maanden meer dan 1000 Grauwe Ganzen geteld werden, te weten in de Schaperspolder bij Kloosterzande OZVL en in het oostelijk deel van de Vierbannepolder bij Ouwerkerk SD. Voor het eerst in vele jaren werd dit fenomeen niet vastgesteld in een of meerdere telgebieden op Saeftinghe; het bleef daar bij eenmalige overschrijding van die 1000 ex-grenzen in het Hondegat, het Speelmansgat en de Hedwigepolder. Dat wil niet zeggen dat de regio niet meer van belang is voor de soort: 40% van alle maandtelgebiedcombinaties met meer dan 500 Grauwe ganzen in het winterhalfjaar was gesitueerd in Oost-Zeeuws Vlaanderen incl. Saeftinghe, tegen 25% voor Schouwen-Duiveland en 14% voor Zuid-Beveland.

Het gemiddelde percentage Grauwe Ganzen in rust- en natuurgebieden in de periode september 2017 – maart 2018 bedroeg 56%. Dat is wat hoger

dan vorig jaar, maar iets onder het gemiddelde over de laatste vijf seizoenen. Ondanks de lokale afname is Saeftinghe nog altijd met afstand het belangrijkste opvanggebied: gemiddeld verbleef hier van september tot in maart 14,4% van de Zeeuwse populatie (maximum 33,3% in oktober, minimum 3,3% in februari). Dat is wederom wat minder dan vorig seizoen. Andere ganzenrustgebieden met in tenminste één wintermaand meer dan vijf procent van de Zeeuwse populatie waren Zuidkust Schouwen (september, oktober, februari), De Maire (november, december, februari, maart), Van Haftenpolder (februari) en Schakerloopolder (september). Ten opzichte van vorig seizoen viel De Putting af.

Het aandeel van de in Zeeland verblijvende Grauwe Ganzen in de landelijke winterpopulatie (oktober-maart) bedroeg 9% (maximum 12,7% in december). Dat is aan de lage kant, maar past in het sinds 2010 fors dalende belang van de Zeeuwse ten opzichte van de landelijke winterpopulatie. In geen enkele wintermaand verbleef meer dan 15% van de Nederlandse populatie binnen de provinciegrenzen. Het maximum van 12,7% werd behaald in december.

## 5.6. Grote Canadese Gans - *Branta canadensis*

### Profiel

Nazaten van ontsnapte of uitgezette Canadese Ganzen zijn zich in delen van Noordwest-Europa tot een gewone broedvogel aan het ontwikkelen. Het westen van Nederland lijkt daarbij koploper te zijn. De gehele Nederlandse broedpopulatie bedraagt inmiddels 9000-12.500 paren. Veruit de meeste “canadese” ganzen behoren hier tot de ondersoort *B.c. canadensis*. De Nederlandse winterpopulatie nam jarenlang elk seizoen met een kwart toe. De huidige populatie buiten de broedtijd bedraagt 48.100-56.100 ex (maxima in september-november) en bestaat voornamelijk uit eigen kweek, aangevuld met Duitse en Belgische broedvogels.

Het noordelijk Deltagebied is een van de belangrijkste regio's voor de soort in ons land. Zeeland kent een relatief kleine, maar groeiende broedpopulatie, met een accent op Zeeuws-Vlaanderen. Hier worden ook buiten de broedtijd de meeste Grote Canadese Ganzen gemeld. De belangrijkste ruiconcentraties in Nederland zijn te vinden in het Volkerakmeer en de Westerschelde. De hoogste jaarsom in Zeeland groeide continu van begin jaren negentig tot 2011, maar vertoonde tussen 2012 en 2015 enige afname. Het huidige Zeeuwse ganzenrust-beleid richt zich niet op de soort.

### Seizoen 2017/2018

De 1050 in juni getelde ex in het Krammer-Volkerak wijzen op de aanwezigheid van een ruiconcentratie. Nazomerconcentraties waren vooral te vinden in Zeeuws-Vlaanderen (o.a. 1322 ex in West in augustus en 2372 ex in Oost in september).

De Zeeuwse aantallen in de wintermaanden (oktober-maart) lagen voor het eerst in 12 seizoenen in geen enkele maand hoger dan in eerdere jaren. Vermoedelijk is dit een effect van de bestrijding van de soort. Overigens zijn er geen aanwijzingen dat de Zeeuwse broedpopulatie niet meer groeit.

De belangrijkste regio's in het winterhalfjaar waren West Zeeuws-Vlaanderen (gemiddeld 707 ex per maand), Oost Zeeuws-Vlaanderen incl. Saeftinghe (644) en Zuid-Beveland (351). Gemiddeld werd de soort per wintermaand in 66 telgebieden opgemerkt, met een minimum van 35 gebieden in oktober en maximaal 91 in februari.

Negentien telgebieden herbergden tenminste één wintermaand meer dan 100 Grote Canadezen. In de Sophiapolder WZVL, de Generale prins Willemvolder Oostburg WZVL, het Groote Gat Oostburg WZVL, de Blikken Schoondijke WZVL, de Braakmanpolder-Zuid, de Autrichepolder Westdorpe OZVL, De Putting Hengstdijk OZVL en de Boerenplaat Zoommeer was dat meerdere maanden het geval.

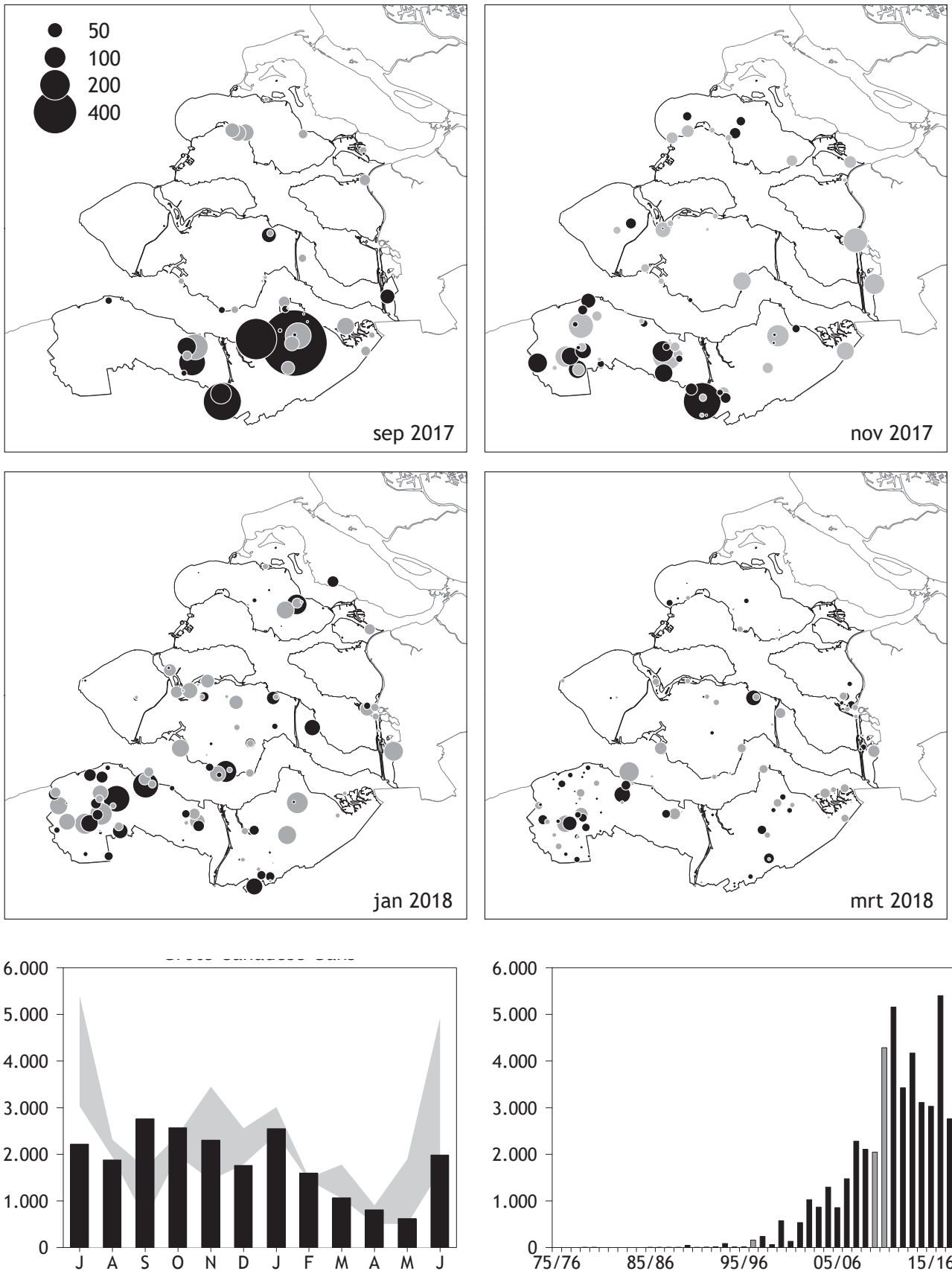
136 maand-gebiedcombinaties herbergden in een of meer wintermaanden tenminste 25 Grote Canadese Ganzen. Het gros daarvan was te vinden in West Zeeuws-Vlaanderen (50), Oost Zeeuws-Vlaanderen (35), Zuid-Beveland (30), Krammer/Zoommeer/Tholen (10) en Schouwen-Duiveland (8).

De bijdrage van Zeeland aan de landelijke populatie is het grootst in nazomer en herfst, al moet gezegd dat het percentage van tientallen procenten deels veroorzaakt wordt door een matige teldekking el-



Grote Canadese Ganzen, Braakman-Noord (G. van der Hel)





*Figuur 6. Grote Canadese Gans in Zeeland; (boven) verspreiding tijdens vier tellingen, september 2017 - maart 2018. Grijs stippen = natuur- & rustgebied, zwarte stippen = buiten natuur/rustgebied. (linksonder) aantalsverloop 2017/2018 (balk) t.o.v. extremen 2014/15- 2016/17 (grijs) (rechtsonder) jaarmaxima 1975/76 - 2017/18 (koude winters zijn grijs)*

Tabel 5.6.1. Percentage Grote Canadese Ganzen in de Zeeuwse ganzenrustgebieden, overige Natura 2000- en natuurgebieden en niet-natuurgebieden, seizoen 2017/2018.

| Maand    | % in rustgebieden | % overig Natura2000 en natuur | % buiten opvang/natuur |
|----------|-------------------|-------------------------------|------------------------|
| Oktober  | 47,5              | 20,8                          | 31,7                   |
| November | 28,1              | 29,2                          | 42,8                   |
| December | 19,1              | 40,8                          | 40                     |
| Januari  | 13,4              | 41,7                          | 44,9                   |
| Februari | 26,6              | 40                            | 32,3                   |
| Maart    | 22,3              | 35,3                          | 42,4                   |

Tabel 5.6.2. Aantal Grote Canadese Ganzen per Zeeuwse regio, 2017/2018. De hoogste maandsom is grijs gedrukt.

| Regio                      | jul | aug   | sep   | okt   | nov | dec | jan   | feb | mrt | apr | mei | jun   |
|----------------------------|-----|-------|-------|-------|-----|-----|-------|-----|-----|-----|-----|-------|
| Goeree-Overflakkee (Grev.) | 0   | 0     | 0     | 0     | 0   | 0   | 27    | 5   | 0   | 2   | 0   | 0     |
| Grevelingen                | 4   | 6     | 4     | 0     | 2   | 0   | 10    | 10  | 0   | 21  | 8   | 22    |
| Schouwen-Duiveland         | 146 | 56    | 177   | 24    | 139 | 93  | 183   | 62  | 37  | 17  | 96  | 8     |
| Krammer-Volkerak           | 0   | 0     | 14    | 18    | 0   | 21  | 1     | 44  | 0   | 28  | 10  | 1.015 |
| St. Philipsland            | 0   | 0     | 1     | 24    | 33  | 0   | 27    | 4   | 0   | 2   | 2   | 104   |
| Tholen                     | 0   | 54    | 32    | 7     | 4   | 0   | 0     | 67  | 51  | 6   | 83  | 10    |
| Oosterschelde              | 6   | 55    | 0     | 6     | 27  | 0   | 51    | 45  | 9   | 24  | 72  | 84    |
| Zoommeer                   | 323 | 1     | 0     | 101   | 126 | 0   | 26    | 41  | 12  | 9   | 30  | 359   |
| Noord-Beveland             | 57  | 8     | 0     | 0     | 0   | 0   | 37    | 15  | 0   | 0   | 16  | 0     |
| Veerse Meer                | 0   | 0     | 0     | 17    | 0   | 0   | 31    | 28  | 11  | 4   | 4   | 5     |
| Walcheren                  | 0   | 0     | 2     | 12    | 107 | 8   | 11    | 8   | 4   | 0   | 2   | 0     |
| Zuid-Beveland (west)       | 228 | 175   | 88    | 82    | 104 | 462 | 515   | 176 | 143 | 85  | 123 | 40    |
| Zuid-Beveland (oost)       | 99  | 11    | 59    | 2     | 90  | 235 | 134   | 97  | 68  | 36  | 39  | 56    |
| Westerschelde              | 6   | 0     | 0     | 0     | 0   | 0   | 20    | 36  | 93  | 108 | 69  | 257   |
| West Zeeuws-Vlaanderen     | 630 | 1.322 | 11    | 811   | 765 | 562 | 1.032 | 658 | 411 | 266 | 23  | 0     |
| Oost Zeeuws-Vlaanderen     | 720 | 183   | 2.372 | 1.463 | 905 | 380 | 442   | 300 | 224 | 199 | 43  | 20    |
| Voordelta                  | 0   | 8     | 0     | 0     | 1   | 0   | 2     | 2   | 4   | 2   | 2   | 5     |

Tabel 5.6.3. Aantal Grote Canadese Ganzen in Zeeland, maandtotalen 2005/06 -2017/18 en gemiddeld maandtotaal per vijfjaarlijkse periode 1990-2015. De hoogste maandsom in de vijfjaarlijkse perioden en vanaf 2005/2006 is grijs gedrukt.

|                       | jul   | aug   | sep   | okt   | nov   | dec   | jan   | feb   | mrt   | apr   | mei   | jun   |
|-----------------------|-------|-------|-------|-------|-------|-------|-------|-------|-------|-------|-------|-------|
| 2017/2018             | 2.219 | 1.879 | 2.760 | 2.567 | 2.303 | 1.761 | 2.549 | 1.598 | 1.067 | 809   | 622   | 1.985 |
| 2016/2017             | 5.401 | 2.313 | 1.709 | 1.972 | 3.449 | 2.555 | 3.014 | 1.497 | 1.781 | 904   | 1.892 | 4.929 |
| 2015/2016             | 3.029 | 1.936 | 613   | 2.422 | 1.439 | 1.788 | 2.423 | 1.438 | 1.055 | 509   | 504   | 1.641 |
| 2014/2015             | 2.362 | 733   | 2.472 | 2.174 | 1.205 | 1.985 | 2.923 | 2.198 | 1.392 | 1.060 | 3.111 | 2.284 |
| 2013/2014             | 4.172 | 2.503 | 971   | 1.419 | 2.216 | 1.673 | 2.037 | 1.195 | 847   | 947   | 2.421 | 1.429 |
| 2012/2013             | 2.919 | 3.428 | 2.526 | 2.372 | 2.627 | 1.646 | 2.282 | 1.276 | 1.171 | 927   | 2.669 | 2.057 |
| 2011/2012             | 3.485 | 3.504 | 5.155 | 1.450 | 1.703 | 1.800 | 3.564 | 1.541 | 1.607 | 499   | 482   | 1.592 |
| 2010/2011             | 1.822 | 2.625 | 4.285 | 2.366 | 1.282 | 895   | 2.393 | 1.315 | 872   | 427   | 936   | 1.210 |
| 2009/2010             | 1.305 | 1.260 | 1.027 | 1.381 | 1.012 | 1.890 | 2.046 | 845   | 897   | 189   | 210   | 1.426 |
| 2008/2009             | 1.008 | 2.108 | 1.804 | 870   | 1.002 | 636   | 539   | 515   | 657   | 187   | 404   | 1.389 |
| 2007/2008             | 860   | 1.175 | 2.265 | 2.281 | 564   | 750   | 1.575 | 548   | 580   | 112   | 182   | 736   |
| 2006/2007             | 241   | 547   | 1.474 | 467   | 748   | 1.084 | 1.281 | 599   | 546   | 56    | 198   | 69    |
| 2010/2011 - 2014/2015 | 2.952 | 2.559 | 3.082 | 1.956 | 1.807 | 1.600 | 2.640 | 1.505 | 1.178 | 772   | 1.924 | 1.714 |
| 2005/2006 - 2009/2010 | 699   | 1.140 | 1.408 | 1.153 | 836   | 1.006 | 1.259 | 533   | 597   | 119   | 205   | 768   |
| 2000/2001 - 2004/2005 | 41    | 498   | 607   | 282   | 368   | 260   | 267   | 205   | 189   | 11    | 35    | 120   |
| 1995/1996 - 1999/2000 | 3     | 17    | 195   | 19    | 18    | 9     | 14    | 25    | 16    | 1     | 4     | 18    |
| 1990/1991 - 1994/1995 | 0     | 0     | 5     | 3     | 3     | 5     | 21    | 4     | 2     | 0     | 0     | 0     |

ders. Van oktober tot en met maart verbleef gemiddeld 8% procent van de landelijke populatie binnen de provincie-grenzen.

In de periode oktober-maart verbleef gemiddeld 60,8% van de Zeeuwse Grote Canadese Ganzen in natuur- en ganzenrustgebieden. De volgende ganzenrustgebieden herbergden tenminste in

één maand in deze periode meer dan 5% van de Zeeuwse populatie: De Putting (oktober, december), Braakman (oktober, november, februari), Baarzande (november, februari) en Saefthinghe (maart). Wegens het grotendeels ontbreken van tellingen buiten de natuur- en ganzenrustgebieden in het zomerhalfjaar heeft het geven van percentages voor die periode weinig zin.

---

## 5.7. Brandgans - *Branta leucopsis*

### Profiel

Al eeuwen overwinteren er groepen Brandganzen in het noorden en zuidwesten van Nederland. De vogels broeden in Arctisch Rusland, van de Kola en Kanin schiereilanden oostwaarts tot Nova Zembla. Na een dieptepunt in de jaren vijftig is de Russische broedpopulatie fors in omvang gestegen. Via de Baltische Zee arriveren de vogels in oktober/november in Nederland. In de jaren zeventig ontstond in het op de trekroute gelegen Baltische gebied een broedpopulatie op Gotland, Oland en de kust van Estland. Deze vogels verblijven 's winters goeddeels in Nederland en mengen zich daar met de Russische broeders. De Baltische broedpopulatie bestaat uit enkele duizenden paren en is tegenwoordig stabiel. Begin jaren tachtig ontstond ook in Nederland een broedpopulatie, die na een snelle groei momenteel 16.000 – 22.000 paar omvat. Recent groeit deze broedpopulatie minder hard ten gevolge van afschot in de zomermaanden. Het zwaartepunt bevindt zich in de noordelijke en oostelijke Delta. De Nederlandse broedvogels mengen 's winters met de Russische en Baltische gasten, waardoor er uitwisseling tussen deze populaties plaatsvindt. Brandganzen voeden zich in Nederland voornamelijk met kortgrazige vegetaties, deels op buitendijkse schorren en platen en deels op wintergranen.

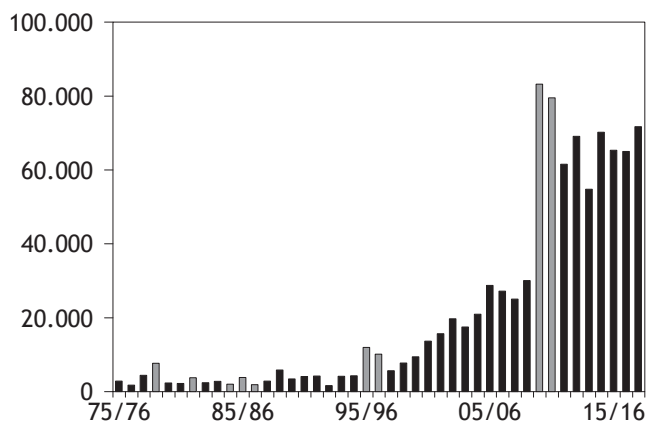
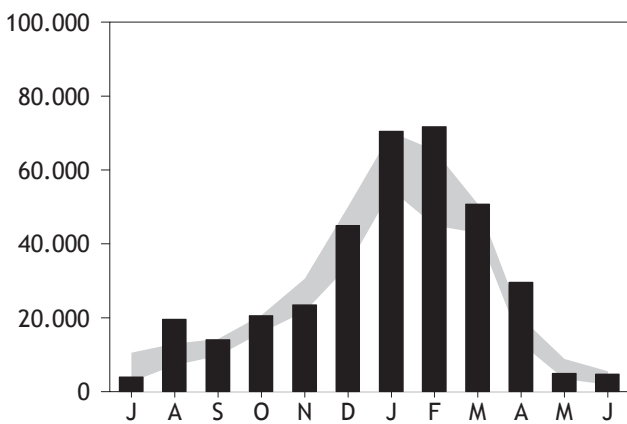
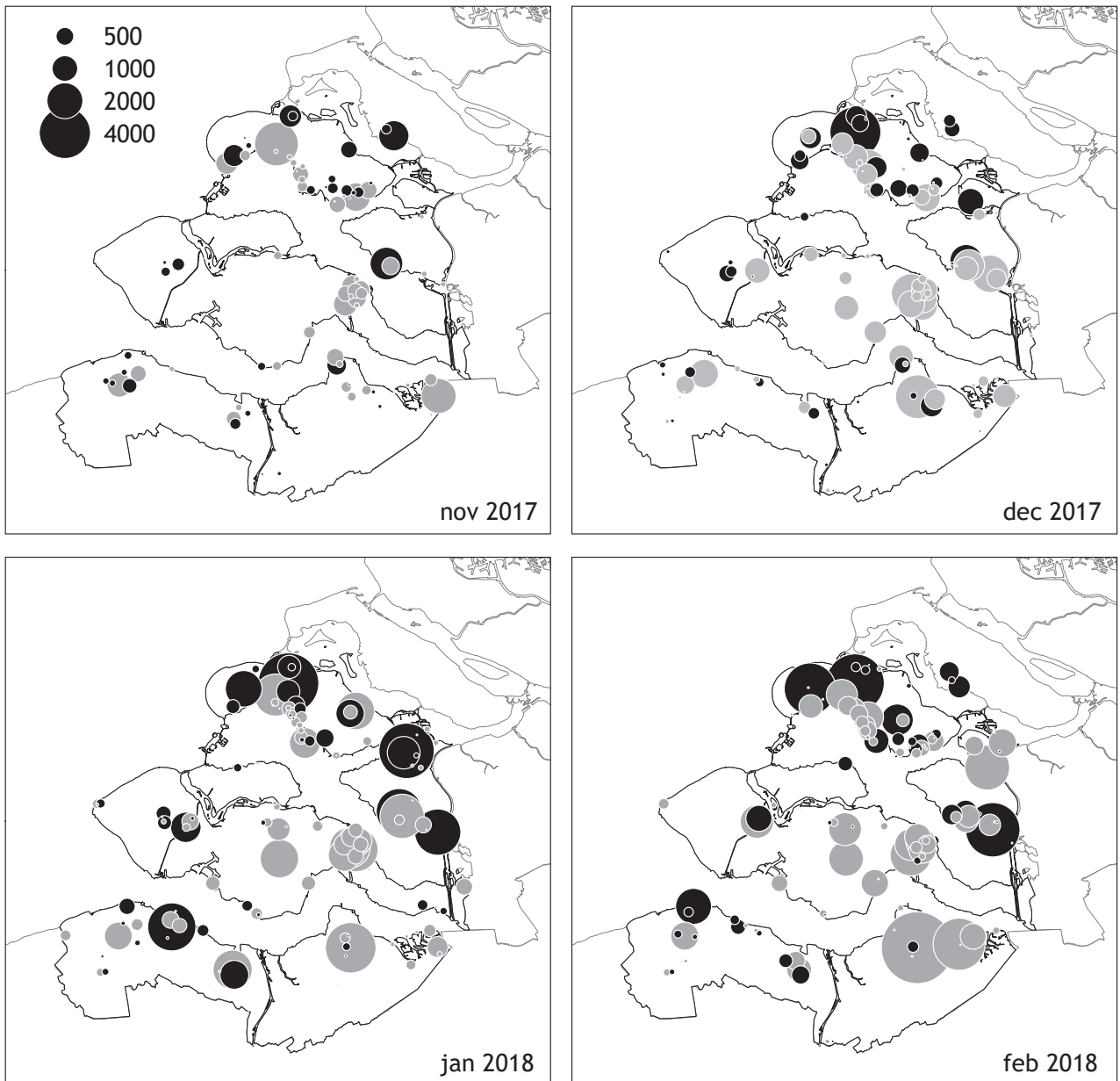
Daarnaast wordt gevoerageerd op oogstresten van suikerbieten en dergelijke. De totale Nederlandse winterpopulatie groeide de laatste jaren van 350.000 tot circa 760.000-860.000 vogels, het leeuwendeel dus van de op 1 miljoen exemplaren geschatte flyway. Het broedsucces van de arctische populaties vertoont een dalende trend en was in broedseizoen 2017 erg mager (Hornman *et al.* *In prep.*). De Brandgans is een van de soorten waarvoor de provincie Zeeland het huidige ganzenrustbeleid ontwikkeld heeft.

### Seizoen 2017/2018

Het aantal Brandganzen in het winterhalfjaar paste goed in het de laatste jaren gebruikelijk beeld, zij het dat de aantallen in de centrale wintermaanden wat hoger uitkwamen dan in de voorgaande drie seizoenen. Vooral februari, dat goed was voor het seizoensmaximum van 71.677 ex, sprong eruit. Normaliter ligt het seizoensmaximum in januari. Waarschijnlijk speelt de koude-inval in West-Europa vanaf eind januari hierbij een rol. De tijd dat Brandganzen in Zeeland vooral rond de Oosterschelde voorkwamen ligt achter ons. Nog rond de eeuwwisseling zaten hier veruit de meeste brandjes, maar sindsdien is zowel de omvang als de verspreiding van de winterpopulatie fors toegenomen.



Brandganzen, zuidkust Schouwen (L. Tromper)



*Figuur 7. Brandgans in Zeeland; (boven) verspreiding tijdens vier tellingen, november 2017 - februari 2018. Grijs stippen = natuur- & rustgebied, zwarte stippen = buiten natuur/rustgebied. (linksonder) aantalsverloop 2017/2018 (balk) t.o.v. extremen 2014/15- 2016/17 (grijs) (rechtsonder) jaarmaxima 1975/76 - 2017/18 (koude winters zijn grijs)*

Tabel 5.7.1. Percentage Brandganzen in de Zeeuwse ganzenrustgebieden, overige Natura 2000- en natuurgebieden en niet-natuurgebieden, seizoen 2017/2018. Het percentage buiten natuur voor april is mogelijk overschat omdat delen van het agrarisch gebied die maand niet zijn geteld.

| Maand    | % in rustgebieden | % overig Natura2000 en natuur | % buiten opvang/natuur |
|----------|-------------------|-------------------------------|------------------------|
| Oktober  | 65,6              | 9,2                           | 25,2                   |
| November | 56,5              | 10,2                          | 33,2                   |
| December | 57,7              | 9,5                           | 32,8                   |
| Januari  | 43,7              | 9,5                           | 46,8                   |
| Februari | 52,7              | 11,2                          | 36,1                   |
| Maart    | 39,3              | 13,3                          | 47,4                   |
| April    | 57,5              | 11,8                          | 30,8                   |

Tabel 5.7.2. Aantal Brandganzen per Zeeuwse regio, 2017/2018. De hoogste maandsom is grijs gedrukt.

| Regio                      | jul   | aug   | sep   | okt   | nov   | dec    | jan    | feb    | mrt    | apr   | mei   | jun   |
|----------------------------|-------|-------|-------|-------|-------|--------|--------|--------|--------|-------|-------|-------|
| Goeree-Overflakkee (Grev.) | 2     | 44    | 101   | 2     | 1.481 | 580    | 0      | 1.370  | 1.850  | 1.280 | 8     | 263   |
| Grevelingen                | 190   | 2.597 | 135   | 61    | 740   | 659    | 2.850  | 267    | 1.455  | 549   | 56    | 780   |
| Schouwen-Duiveland         | 2.694 | 9.644 | 3.268 | 6.937 | 7.043 | 13.965 | 17.005 | 20.218 | 14.948 | 4.175 | 3.069 | 1.406 |
| Krammer-Volkerak           | 0     | 0     | 0     | 15    | 0     | 0      | 65     | 7      | 0      | 64    | 14    | 21    |
| St. Philipsland            | 0     | 0     | 0     | 0     | 0     | 1.030  | 6.141  | 1.180  | 0      | 4.095 | 95    | 149   |
| Tholen                     | 0     | 915   | 1.281 | 4.643 | 2.098 | 6.707  | 9.704  | 11.239 | 4.053  | 8.232 | 882   | 783   |
| Oosterschelde              | 0     | 29    | 0     | 87    | 1.650 | 555    | 114    | 1.515  | 844    | 376   | 34    | 25    |
| Zoommeer                   | 54    | 0     | 0     | 0     | 40    | 0      | 0      | 4      | 2      | 26    | 11    | 455   |
| Noord-Beveland             | 0     | 21    | 0     | 0     | 0     | 240    | 236    | 310    | 0      | 0     | 1     | 0     |
| Veerse Meer                | 70    | 140   | 0     | 0     | 0     | 0      | 0      | 48     | 58     | 80    | 80    | 378   |
| Walcheren                  | 0     | 3     | 27    | 510   | 384   | 1.596  | 2.691  | 2.664  | 2.322  | 1.368 | 0     | 0     |
| Zuid-Beveland (west)       | 460   | 1.585 | 255   | 930   | 529   | 2.312  | 4.341  | 5.188  | 5.045  | 110   | 518   | 151   |
| Zuid-Beveland (oost)       | 8     | 33    | 1.813 | 1.702 | 3.412 | 7.698  | 12.044 | 8.285  | 7.267  | 5.834 | 12    | 0     |
| Westerschelde              | 2     | 0     | 0     | 4     | 0     | 170    | 22     | 0      | 0      | 653   | 97    | 320   |
| West Zeeuws-Vlaanderen     | 464   | 2.742 | 2.373 | 1.815 | 1.878 | 2.277  | 6.498  | 4.062  | 5.331  | 1.166 | 41    | 0     |
| Oost Zeeuws-Vlaanderen     | 9     | 1.655 | 4.737 | 3.839 | 4.260 | 7.116  | 8.593  | 15.154 | 7.478  | 1.515 | 1     | 4     |
| Voordelta                  | 0     | 170   | 82    | 8     | 0     | 24     | 134    | 166    | 90     | 48    | 0     | 1     |

Tabel 5.7.3. Aantal Brandganzen in Zeeland, maandtotaal 2005/06 -2017/18 en gemiddeld maandtotaal per vijfjaarlijkse periode 1990-2015. De hoogste maandsom in de vijfjaarlijkse perioden en vanaf 2005/2006 is grijs gedrukt.

|                       | jul    | aug    | sep    | okt    | nov    | dec    | jan    | feb    | mrt    | apr    | mei   | jun   |
|-----------------------|--------|--------|--------|--------|--------|--------|--------|--------|--------|--------|-------|-------|
| 2017/2018             | 3.953  | 19.578 | 14.072 | 20.553 | 23.515 | 44.929 | 70.438 | 71.677 | 50.743 | 29.571 | 4.919 | 4.736 |
| 2016/2017             | 10.532 | 11.853 | 9.673  | 15.983 | 30.557 | 50.121 | 65.019 | 44.938 | 49.742 | 18.173 | 8.834 | 5.519 |
| 2015/2016             | 3.787  | 7.169  | 12.236 | 19.521 | 21.663 | 34.044 | 54.612 | 65.349 | 50.823 | 20.008 | 3.358 | 3.012 |
| 2014/2015             | 2.679  | 13.031 | 14.273 | 20.676 | 25.480 | 36.158 | 70.187 | 52.450 | 42.949 | 13.079 | 4.129 | 1.901 |
| 2013/2014             | 5.436  | 7.947  | 4.835  | 13.678 | 31.454 | 36.824 | 54.795 | 48.453 | 32.258 | 26.311 | 5.308 | 1.427 |
| 2012/2013             | 2.842  | 8.768  | 6.533  | 9.331  | 19.754 | 48.579 | 69.069 | 65.405 | 54.425 | 25.315 | 5.089 | 2.548 |
| 2011/2012             | 2.299  | 5.990  | 13.448 | 9.776  | 15.183 | 25.051 | 61.522 | 51.985 | 31.974 | 14.112 | 1.763 | 3.837 |
| 2010/2011             | 2.165  | 8.198  | 11.570 | 12.276 | 16.377 | 68.565 | 77.507 | 79.489 | 42.443 | 19.019 | 2.348 | 2.756 |
| 2009/2010             | 962    | 4.319  | 3.965  | 9.291  | 17.413 | 31.438 | 75.557 | 83.190 | 30.378 | 25.584 | 3.436 | 2.362 |
| 2008/2009             | 1.546  | 4.695  | 2.016  | 4.343  | 4.939  | 16.703 | 26.340 | 30.077 | 25.079 | 14.435 | 1.191 | 2.481 |
| 2007/2008             | 1.194  | 2.739  | 4.134  | 2.672  | 13.001 | 21.924 | 22.878 | 25.033 | 17.722 | 16.189 | 1.114 | 1.567 |
| 2006/2007             | 1.094  | 2.876  | 4.731  | 2.022  | 6.611  | 11.376 | 15.061 | 27.224 | 17.842 | 12.856 | 381   | 1.041 |
| 2010/2011 - 2014/2015 | 3.084  | 8.787  | 10.132 | 13.147 | 21.650 | 43.035 | 66.616 | 59.556 | 40.810 | 19.567 | 3.727 | 2.494 |
| 2005/2006 - 2009/2010 | 1.206  | 3.330  | 4.286  | 4.218  | 10.268 | 18.735 | 33.720 | 38.436 | 23.421 | 16.615 | 2.004 | 1.643 |
| 2000/2001 - 2004/2005 | 243    | 266    | 407    | 355    | 3.144  | 8.972  | 15.015 | 16.559 | 14.200 | 7.657  | 85    | 197   |
| 1995/1996 - 1999/2000 | 1      | 59     | 69     | 53     | 2.060  | 4.931  | 6.315  | 8.259  | 5.671  | 1.485  | 8     | 3     |
| 1990/1991 - 1994/1995 |        |        |        | 60     | 1.316  | 2.907  | 3.474  | 1.248  | 645    | 124    |       |       |

De gemiddelde groepsgrootte in het winterhalfjaar is bij de Brandgans groter dan bij alle andere Zeeuwse soorten; gemiddeld werden per bezet telgebied in oktober-maart 531 exemplaren geteld (minimum 298 in november, maximum 724 in februari). Daar staat tegenover dat het gemiddelde van 84 bezette telgebieden per wintermaand duidelijk achter blijft bij dat van de Grauwe Gans.

De 90 tellingen met meer dan 1000 Brandganzen tussen oktober en april waren gesitueerd in de Grevelingen (2), Schouwen-Duiveland (22), Tholen & Sint Philipsland (20), Zuid-Beveland (22), West Zeeuws-Vlaanderen (8), Oost Zeeuws-Vlaanderen (12) en Walcheren (4). In de meeste regio's week het aantal gemelde grote groepen niet veel af van vorig seizoen. Op Schouwen-Duiveland nam het wat af, terwijl het op Tholen, Zuid-Beveland en West Zeeuws-Vlaanderen juist wat steeg.

Telgebieden waar tussen oktober en april in tenminste drie maanden meer dan 1000 Brandganzen gemeld werden, waren te vinden op Schouwen-Duiveland (Polder Schouwen tussen Brijdorpe en Elkerzeesche Weg, Polder Schouwen Koetenisseweg-Kooijmansweg, Prunje-Noord), Tholen (Scherpenissepolder reservaat, Sint Philipsland zuid-pont), Zuid-Beveland (Kapelse Moer bezuiden Dankerse weg, Yerseke Moer Reeweg-Dwarsweg, Yerseke Moer west van Akkerse Weg), Walcheren (Schellach beoosten Zanddijkse weg), West Zeeuws-Vlaanderen (De Blikken Schoondijkse) en Oost Zeeuws-Vlaanderen (De Putting Hengstdijk, Saeftinghe Gasdam).

Van oktober tot en met april verbleef gemiddeld 64% van de Zeeuwse Brandganzen in de ganzenrustgebieden en natuurgebieden. Dat is een wat lager percentage dan in het voorgaande seizoen. Het gemiddeld aandeel in regulier landbouwgebied verblijvende vogels lag met 36% logischerwijs wat hoger. De aantallen in landbouwgebied piekten in januari en maart. Vier rustgebieden telden gemiddeld meer dan 5% van de Zeeuwse populatie in oktober-april. De Zuidkust Schouwen was met 12,7 procent het belangrijkste, gevolgd door de Yerseke Moer (9,5%), Saeftinghe (6,3%) en de Scherpenissepolder (5,3%). Ten opzichte van vorig seizoen was het aandeel van Zuidkust Schouwen en de Scherpenissepolder wat hoger, terwijl dat van Yerseke Moer en Saeftinghe iets daalde. Andere rustgebieden, waar in tenminste één maand meer dan 5% van de Zeeuwse populatie verbleef, waren de Putting (december, januari, februari), Baarzande (november), De Maire (november), Van Haftenpolder (april), Schakerloopolder (december, april) en de Kapelse Moer (december).

Het gemiddelde Zeeuwse aandeel van de landelijke winterpopulatie (oktober-april) lag met 11,4% iets hoger dan in de voorgaande seizoenen. Dat zit hem vooral in de 23,2% van de Nederlandse populatie die in oktober in Zeeland verbleef. De overige maanden in de hier besproken periode lag het Zeeuwse aandeel aanzienlijk lager, al kwam het in januari en februari nog net boven de 10%. Het relatieve belang van de Zeeuwse populatie op landelijke schaal is kleiner dan de structureel gegroeide winterpopulatie doet vermoeden.

## 5.8. Rotgans - *Branta bernicla*

### Profiel

De meeste in Nederland verblijvende Rotganzen (ook wel Zwartbuikrotganzen genoemd) behoren tot de nominaatvorm *Branta bernicla bernicla*, die broedt in Arctisch Rusland, met het Taimyr schiereiland als zwaartepunt. Het broedsucces wisselt sterk, onder meer onder invloed van de lemming-cyclus. In het broedseizoen van 2017 zijn er nauwelijks jongen vliegvlug geworden (Hornman *et al.* *In prep.*). Het broedsucces van in Zuid-Engeland overwinterende vogels, die tot dezelfde populatie als de Zeeuwse vogels behoren, was matig in 2016 en slecht in 2015 en 2017. 2014 was het laatste recente jaar met veel jongen (WWT 2018).

De vogels verblijven slechts een drietal maanden op de broedplaatsen en arriveren in november, na een tocht van zo'n vijfduizend kilometer door Rusland en het Baltische gebied, in Noordwest-Europa. In Nederland verblijven van oktober tot in mei Rotganzen in het noordelijk kustgebied en in de Delta. De winterpopulatie bestaat uit circa 25.000 – 50.000 individuen, terwijl tijdens een piek in het voorjaar korte tijd circa 83.000 – 120.000 exemplaren binnen de landsgrenzen verblijven om op te vetten voor de trek naar het noorden. De winterpopulatie van Noordwest-Europa kreeg in de jaren

dertig en veertig van de vorige eeuw een flinke tik door het instorten van zeegraspopulaties. Sinds de jaren vijftig is sprake van een geleidelijke toename, die wordt onderbroken door periodes met een gering broedsucces. De Delta-winterpopulatie vertoont recent weer enige groei.

Zeeuwse Rotganzen foerageerden lange tijd voornamelijk op zeegras, maar door de sterke afname hiervan zijn de vogels hun voedsel steeds eerder en meer op binnendijkse kortgrazige vegetaties gaan zoeken. Het voorkomen van de nauw verwante Witbuikrotgans en Zwarte Rotgans wordt besproken in hoofdstuk 5.9.

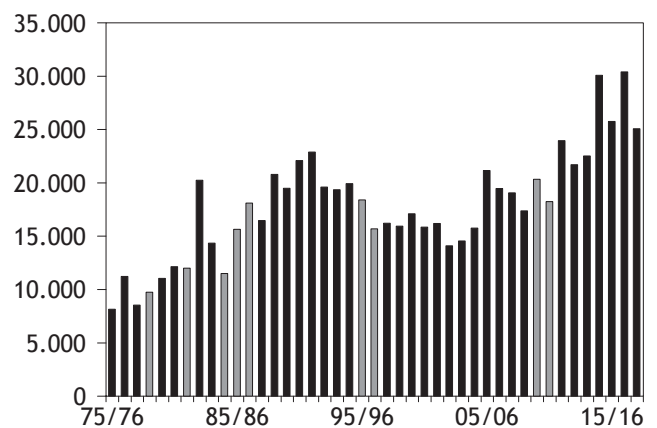
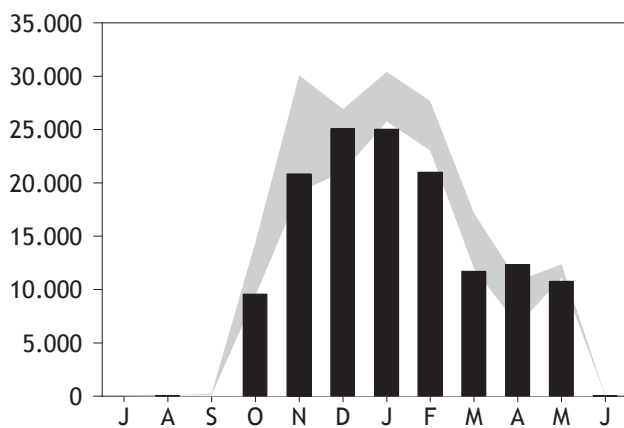
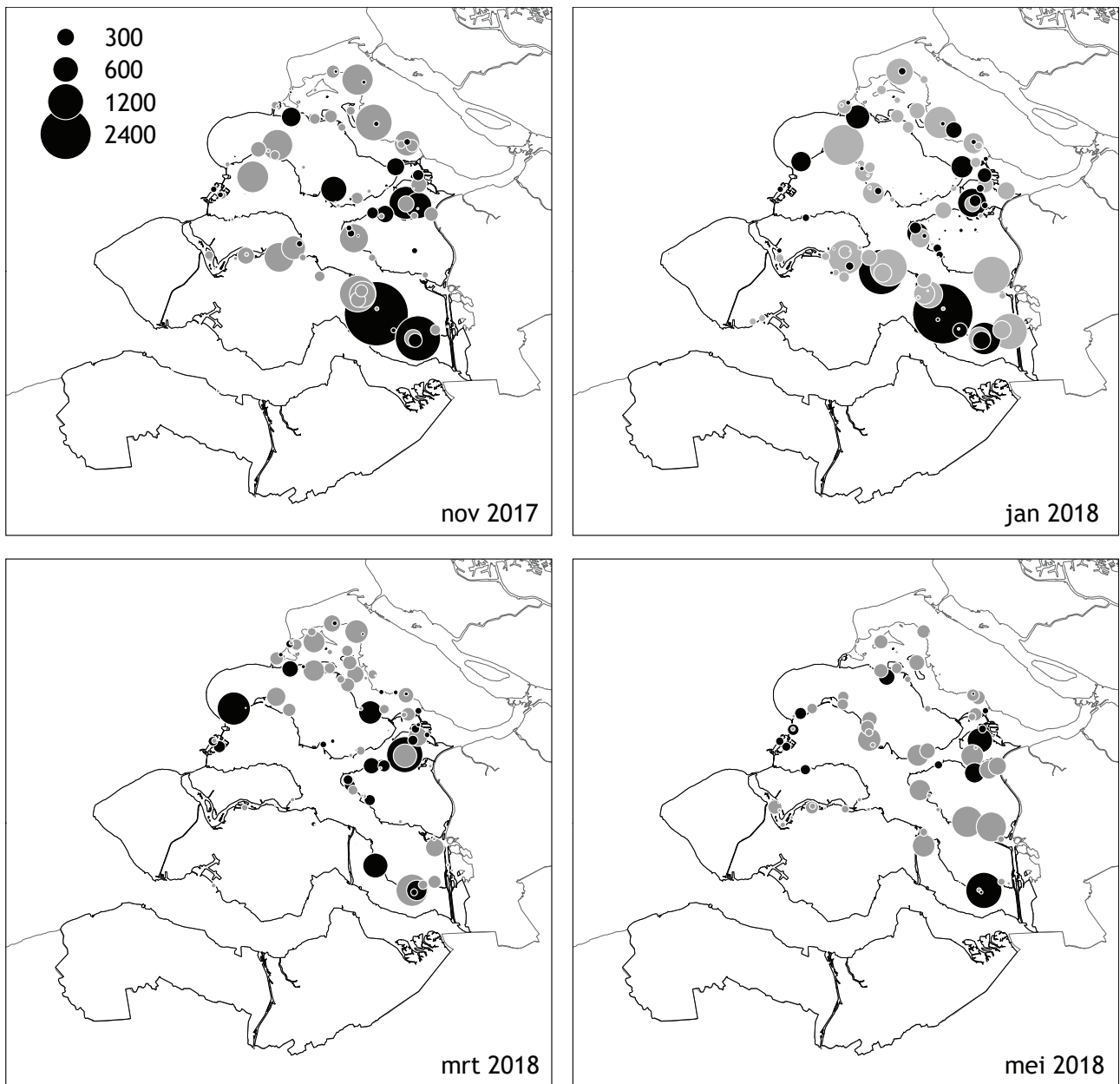
### Seizoen 2017/2018

Na vijf rijke jaren lagen de aantallen van de Rotgans in Zeeland over de hele linie wat lager. De recente magere broedresultaten zijn daar waarschijnlijk debet aan. Toch was de maximale maandsom van 25.072 ex in januari nog altijd een van de hoogste sinds 1975. De aantallen in het voorjaar lagen op een voor de laatste jaren gemiddeld niveau. Op een enkele uitzondering na worden vanaf begin jaren negentig altijd meer dan 10.000 Rotganzen geteld in mei. Ondanks het feit dat Rotganzen geregeld binnendijks foerageren, blijft de soort van alle Zeeuwse ganzen het meest gebonden aan zilte milieus, met een sterk



Rotganzen, zuidkust Schouwen (A. de Jong)





*Figuur 8. Rotgans in Zeeland; (boven) verspreiding tijdens vier tellingen, november 2017- mei 2018. Grijsse stippen = natuur- & rustgebied, zwarte stippen = buiten natuur/ rustgebied. (linksonder) aantalsverloop 2017-2018 (balk) t.o.v. extremen 2014/15 - 2016/17 (grijs) (rechtsonder) jaarmaxima 1975/76 - 2017/2018 (koude winters zijn grijs)*

Tabel 5.8.1. Percentage Rotganzen in de Zeeuwse ganzenrustgebieden, overige Natura 2000- en natuurgebieden en niet-natuurgebieden, seizoen 2017/2018.

| Maand    | % in rustgebieden | % overig Natura2000 en natuur | % buiten opvang/natuur |
|----------|-------------------|-------------------------------|------------------------|
| Oktober  | 16,8              | 62,4                          | 20,8                   |
| November | 16,2              | 39                            | 44,7                   |
| December | 12                | 40,9                          | 47,1                   |
| Januari  | 19                | 39,1                          | 41,9                   |
| Februari | 10,4              | 39,3                          | 50,3                   |
| Maart    | 4,5               | 51,3                          | 44,2                   |
| April    | 15,6              | 28,5                          | 55,9                   |
| Mei      | 40,1              | 31,7                          | 28,2                   |

Tabel 5.8.2. Aantal Rotganzen per Zeeuwse regio, 2017/2018. De hoogste maandsom is grijs gedrukt.

| Regio                      | jul | aug | sep | okt   | nov   | dec   | jan   | feb   | mrt   | apr   | mei   | jun |
|----------------------------|-----|-----|-----|-------|-------|-------|-------|-------|-------|-------|-------|-----|
| Goeree-Overflakkee (Grev.) | 1   | 0   | 0   | 1.851 | 2.846 | 2.552 | 1.728 | 1.056 | 917   | 811   | 501   | 0   |
| Grevelingen                | 0   | 6   | 0   | 1.285 | 958   | 2.903 | 1.993 | 3.013 | 2.795 | 1.100 | 1.164 | 9   |
| Schouwen-Duiveland         | 0   | 3   | 4   | 1.555 | 1.842 | 2.622 | 3.121 | 3.109 | 2.268 | 1.142 | 2.066 | 1   |
| St. Philipsland            | 0   | 0   | 0   | 871   | 2.036 | 1.324 | 1.391 | 996   | 2.041 | 4.350 | 1.010 | 2   |
| Tholen                     | 0   | 0   | 2   | 1.147 | 1.576 | 2.103 | 2.661 | 657   | 1.110 | 1.464 | 3.122 | 3   |
| Oosterschelde              | 4   | 1   | 3   | 2.336 | 5.163 | 3.249 | 3.762 | 3.027 | 965   | 606   | 2.141 | 18  |
| Zoommeer                   | 0   | 0   | 0   | 35    | 0     | 17    | 0     | 0     | 11    | 6     | 0     | 0   |
| Noord-Beveland             | 0   | 0   | 0   | 8     | 37    | 1.066 | 352   | 654   | 4     | 4     | 214   | 0   |
| Veerse Meer                | 0   | 0   | 0   | 2     | 69    | 0     | 0     | 0     | 0     | 110   | 180   | 0   |
| Walcheren                  | 0   | 0   | 0   | 4     | 0     | 12    | 94    | 25    | 0     | 0     | 26    | 0   |
| Zuid-Beveland (west)       | 0   | 0   | 0   | 7     | 1.214 | 3.292 | 4.883 | 4.391 | 84    | 295   | 266   | 0   |
| Zuid-Beveland (oost)       | 0   | 56  | 0   | 431   | 5.020 | 5.913 | 5.030 | 4.046 | 1.508 | 2.444 | 91    | 1   |
| Westerschelde              | 0   | 0   | 0   | 1     | 0     | 0     | 0     | 0     | 0     | 3     | 0     | 1   |
| West Zeeuws-Vlaanderen     | 0   | 0   | 0   | 0     | 16    | 1     | 0     | 3     | 1     | 0     | 0     | 0   |
| Oost Zeeuws-Vlaanderen     | 0   | 0   | 0   | 0     | 1     | 2     | 1     | 1     | 0     | 0     | 0     | 0   |
| Voordelta                  | 0   | 0   | 0   | 20    | 51    | 16    | 19    | 15    | 0     | 0     | 0     | 0   |
| Voordelta                  | 0   | 0   | 8   | 30    | 60    | 74    | 33    | 14    | 6     | 0     | 7     | 1   |

Tabel 5.8.3. Aantal Rotganzen in Zeeland, maandtotalen 2005/06 -2017/18 en gemiddeld maandtotaal per vijfjaarlijkse periode 1990-2015. De hoogste maandsom in de vijfjaarlijkse perioden en vanaf 2005/2006 is grijs gedrukt.

|                       | jul | aug | sep | okt    | nov    | dec    | jan    | feb    | mrt    | apr    | mei    | jun |
|-----------------------|-----|-----|-----|--------|--------|--------|--------|--------|--------|--------|--------|-----|
| 2017/2018             | 5   | 66  | 9   | 9.553  | 20.829 | 25.072 | 25.035 | 20.993 | 11.704 | 12.335 | 10.781 | 35  |
| 2016/2017             | 37  | 34  | 168 | 14.429 | 19.578 | 24.789 | 30.409 | 23.325 | 17.171 | 10.824 | 11.069 | 8   |
| 2015/2016             | 20  | 20  | 111 | 9.431  | 19.132 | 21.037 | 25.758 | 23.015 | 14.833 | 9.645  | 11.483 | 24  |
| 2014/2015             | 11  | 22  | 251 | 13.308 | 30.080 | 26.923 | 27.420 | 27.662 | 11.981 | 6.648  | 12.356 | 18  |
| 2013/2014             | 20  | 15  | 20  | 7.812  | 17.838 | 21.713 | 22.514 | 21.066 | 12.138 | 9.392  | 10.631 | 26  |
| 2012/2013             | 7   | 11  | 32  | 10.879 | 18.906 | 15.620 | 21.699 | 19.217 | 10.933 | 9.958  | 10.104 | 8   |
| 2011/2012             | 5   | 13  | 23  | 13.702 | 19.401 | 22.556 | 23.955 | 16.315 | 19.838 | 16.500 | 11.074 | 29  |
| 2010/2011             | 9   | 13  | 21  | 13.159 | 16.709 | 11.947 | 17.417 | 18.229 | 17.257 | 12.124 | 8.673  | 15  |
| 2009/2010             | 12  | 16  | 35  | 9.473  | 20.335 | 18.951 | 17.761 | 16.144 | 14.327 | 15.842 | 13.240 | 24  |
| 2008/2009             | 26  | 28  | 72  | 3.503  | 14.313 | 17.371 | 11.793 | 16.302 | 16.786 | 13.760 | 10.505 | 27  |
| 2007/2008             | 19  | 20  | 26  | 9.052  | 19.053 | 15.851 | 17.542 | 17.841 | 15.707 | 17.411 | 10.807 | 15  |
| 2006/2007             | 12  | 14  | 364 | 14.086 | 19.331 | 16.410 | 17.533 | 18.036 | 19.471 | 12.143 | 10.150 | 19  |
| 2010/2011 - 2014/2015 | 10  | 15  | 69  | 11.772 | 20.587 | 19.752 | 22.601 | 20.498 | 14.429 | 10.924 | 10.568 | 19  |
| 2005/2006 - 2009/2010 | 18  | 19  | 118 | 8.593  | 18.057 | 17.947 | 16.881 | 17.245 | 17.133 | 15.108 | 11.407 | 40  |
| 2000/2001 - 2004/2005 | 15  | 15  | 113 | 9.262  | 14.159 | 14.126 | 14.067 | 13.762 | 13.042 | 11.388 | 8.819  | 24  |
| 1995/1996 - 1999/2000 | 22  | 18  | 368 | 9.996  | 15.098 | 15.879 | 14.800 | 11.656 | 14.716 | 14.036 | 10.034 | 42  |
| 1990/1991 - 1994/1995 |     |     | 240 | 13.511 | 19.737 | 19.329 | 19.438 | 17.393 | 16.780 | 13.015 | 10.585 |     |

accent op het Oosterscheldebekken.

In de door Rotganzen bezette telgebieden werden in de periode oktober-maart gemiddeld 238 exemplaren geteld. Daarmee is het een van meest geconcentreerd voorkomende Zeeuwse ganzensoorten. Van oktober tot en met maart verbleef 75,5% van de Zeeuwse Rotganzen rond de Oosterschelde en 21,7% rond de Grevelingen. Kleinere aantallen verbleven in de monding van de Westerschelde, het Veerse Meer, de Voordelta en binnendijs op de noordelijke eilanden.

Concentraties van meer dan 500 vogels waren in het winterhalfjaar in tenminste drie maanden te vinden bij acht telgebieden rond de Oosterschelde: Goessche Sas t/m Wemeldinge ZB, Kwistenburg ZB, St Pieterspolder tot Kijkuit Haven Yerseke ZB, Prunje Noord SD, Rattekaai West ZB, Slikken Dortsman noord TH, St. Philipsland zuid – pont en Wilhelminapolder oost van Kanaal ZB. Kwistenburg ligt weliswaar aan het Veerse Meer, maar het betreft een hoogwatervluchtplaats van vogels die foerageren op de Oosterschelde.

In de Grevelingen gaat het om drie telgebieden:

Slikken van Flakkee noord land, Slikken van Flakkee zuid en Markenje, water ZO van Ouddorp.

Van oktober tot en met mei verbleef gemiddeld 58,4% van de Zeeuwse Rotganzen in natuur- en ganzenrustgebieden. Dat percentage ligt iets boven dat van het vorige seizoen. De maandwaarden schommelden tussen 44,1% (april) en 79,2% (oktober). De belangrijkste ganzenrustgebieden voor de Rotgans zijn de Zuidkust Schouwen (gemm. 7% van de Zeeuwse populatie, max. 12,7% in oktober) en de Yerseke Moer (gemiddeld 4,8%, max. 10,1% in november). In enkele Thoolse rustgebieden verblijft incidenteel tenminste 5% van de Zeeuwse populatie: Van Haftenpolder (mei), Schakerloopolder (januari, mei) en Scherpenissepolder (mei).

Van oktober tot en met maart verbleef gemiddeld 46,6% van de Nederlandse rotganspopulatie in Zeeland. Daarmee is de provincie belangrijker voor de Rotgans dan voor enige ander ganzensoort. In het voorjaar neemt het relatieve belang van Zeeland af ten faveure van het Waddengebied.

## 5.9. Overige soorten

### 5.9.1. Knobbelzwaan *Cygnus olor*

Slechts een gering deel van de circa 41.300- 47.000 in najaar en winter in Nederland verblijvende Knobbelzwanen houdt zich op binnen de Zeeuwse provinciegrenzen. De landelijke trend was positief in 1975-2000 en oogt sindsdien stabiel. In Zeeland lagen de maandsommen in het winterhalfjaar (oktober-maart) wat lager dan in 2016/17. De hoogste maandsom in de winter bedroeg 795 ex in januari. Het Zeeuwse aandeel in de landelijke winterpopulatie (oktober-maart) bedroeg gemiddeld 3%, met een piek van 4,2% in maart.

De verspreidingskaart geeft de hoogste aantallen per telgebied in de periode september-april. Het accent op de stagnante bekkens Grevelingen, Krammer-Volkerak, Zoommeer en Veerse Meer is goed zichtbaar. Binnendijks zijn vooral de Schouwse zuidkust, Tholen, het platte van Walcheren en delen van (West) Zeeuws-Vlaanderen van belang. De meeste binnendijkse locaties bestaan uit open water en/of open grasland. Het voorkomen in stedelijk gebied wordt alleen tijdens de midwintertelling geregistreerd en is ook dan niet compleet.

Groepen van meer dan 100 ex werden in oktober-maart alleen gemeld bij de Plaat van de Vliet KV (oktober, november), Slikken van de Heen-West KV (november), Veermansplaten GR (januari) en Flauwers Inlaag en Spuikom SD (november). Tijdens de midwintertelling in januari werden in 103 telgebieden Knobbelzwanen gemeld, maar in 68% van deze telgebieden ging het om minder dan vijf exemplaren. In de volgende gebieden werden meerdere wintermaanden meer dan 30 Knobbelzwanen gemeld: Bewester Eedepolder Aardenburg WZVL, Puit-, Peuke en Nieuwlandpolder TH, Flauwers Inlaag en Spuikom SD, Weevers Inlaag SD, Polder Vierbannen-oost Nieuwerkerk SD, Slikken van Flakkee Zuid en -Noord GR, Battenoord-Herkingen GR, Veermansplaten land GR en Plaat van de Vliet KV.

### 5.9.2. Zwarte Zwaan *Cygnus atratus*

Nazaten van ontsnapte en verwilderde Zwarte Zwanen zijn tegenwoordig jaarrond in ons land te vinden. De landelijke winterpopulatie bedraagt circa 110-200 ex en de zoete Deltawateren vormen de belangrijkste verblijfplaats. In Zeeland is de soort jaarrond aanwezig. De aantallen zijn het hoogst in de nazomer en tijdens de wintermaanden.

In de meeste wintermaanden werden iets minder Zwarte Zwanen geteld dan in topjaar 2016/17. Des te opvallender waren de 81 ex in januari: de hoogste maandsom ooit. Een groep van 36 ex bij Sint Annaland TH sprong er deze maand uit. In februari waren in de nabije Scherpenissepolder Th zelfs 40

ex te vinden, maar het maandtotaal lag desondanks iets lager dan vorig seizoen. Het gemiddeld aantal per bezet telgebied in het winterhalfjaar bedroeg 3,7 ex. Het Veerse Meer was goed voor de meeste waarnemingen, gevolgd door West Zeeuws-Vlaanderen, Schouwen-Duiveland, Tholen/St. Philipsland en de Grevelingen. Elders was het aantal waarnemingen gering.

Gemiddeld verbleef in het winterhalfjaar 32% van de getelde Nederlandse populatie binnen de provinciegrenzen. Niet eerder was het Zeeuwse aandeel van de landelijke populatie zo groot.

### 5.9.3. Wilde Zwaan *Cygnus cygnus*

Nederland ligt in het uiterste zuidwesten van het overwinteringsgebied van de Wilde Zwaan. De aantallen nemen hier toe tengevolge van de groeiende flywaypopulatie. Na een piek in 2010/2011 verblijven maximaal 2200-4900 ex. in ons land.

Net als in het voorgaande seizoen waren er slechts mondjasmaat Wilde Zwanen in Zeeland te vinden. Tijdens de maandelijkse tellingen werden maximaal circa 30 exemplaren gezien in de Grevelingen (met name Veermansplaat) en het aangrenzende deel van Schouwen-Duiveland. Het ging vooral om familiegroepjes. De meeste Wilde Zwanen verschenen in december en waren tot in februari of maart in de regio aanwezig. Elders, zoals in de Braakman, de zuidkust van Tholen en nabij het Markiezaat, waren kortstondig een tot enkele Wilde Zwanen te vinden (Waarneming.nl).

### 5.9.4. Sneeuwgangs *Anser caerulescens*

Jaarlijks verblijven tenminste tientallen exemplaren van deze uit Noord-Amerika afkomstige ganzensoort in ons land. Meestal gaat het om uit gevangenschap ontsnapte en verwilderde ex. Zo duiken geregeld gekleurde vogels op die deel uitmaken van een fikse broedpopulatie van een park in Nordrhein-Westfalen (Hornman *et al.* 2016). Inmiddels broeden er jaarlijks 0-2 paar Sneeuwganzen in ons land. In Zeeland worden tegenwoordig vrijwel jaarrond Sneeuwganzen gezien. Hoewel het ongetwijfeld vooral om uit gevangenschap afkomstige vogels gaat, is het voorkomen van transatlantische dwaalgasten niet geheel uit te sluiten.

Tijdens de maandelijkse tellingen in het winterhalfjaar werden eenmalig een Sneeuwgangs gezien bij Canisvliet OZVL en de Deurlooppolder TH. Opvallend was de melding van een groep bij Dreischor SD in november. Mogelijk dezelfde groep was korte tijd aanwezig in de Yerseke Moer. Mogelijk ging het hier om broedvogels uit Zuid-Holland (V. de Boer *pers. med.*).

Losse meldingen van 1-2 exemplaren werden her en

der in de provincie gedaan; in de Yerseke en Kapelse Moer en bij Canisvliet bleef 1 ex langere tijd aanwezig (Waarneming.nl).

#### 5.9.5. Taigarietgans *Anser fabalis*

Deze (onder)soort overwinterde in Nederland vooral in het noordoosten, dat beschouwd kon worden als een uitloper van de belangrijkste winterse pleisterplaatsen in noordoost-Duitsland. De gehele Nederlandse winterpopulatie is echter sterk geslonken, en waarnemingen in het westen des lands zijn ronduit zeldzaam geworden.

Dit seizoen werden er geen Taigarietganzen gemeld in Zeeland, noch tijdens de maandelijkse tellingen, noch op waarneming.nl. Voor een overzicht van de determinatieproblematiek wordt verwezen naar Koffijberg & Hornman (2010). Mocht u menen met een Taigarietgans van doen te hebben, dan wordt aanbevolen een goede beschrijving en liefst ook foto's te maken.

#### 5.9.6. Kleine Rietgans *Anser brachyrhynchus*

Een deel van de op Spitsbergen broedende populatie Kleine Rietganzen overwintert in Nederland (vooral Zuidwest-Friesland) en rond Damme in de West-Vlaamse Oostkustpolders. De Vlaamse en –vooral-Nederlandse winterpopulatie neemt recent af omdat steeds meer vogels in Denemarken gaan overwinteren (Hornman *et al.* 2016). De Zeeuwse Delta ontbeert reguliere pleisterplaatsen, maar er vindt wel doortrek van Vlaamse overwintersaars plaats.

In het winterhalfjaar 2017/18 werd de soort van oktober tot april 10 maal opgemerkt tijdens maandelijkse tellingen. Slechts een maal ging het om meer dan 2 ex: op 18 december verbleven 11 ex in Polder Schouwen bij Brijdorpe.

Buiten de maandelijkse tellingen werden geregeld kleine aantallen gemeld, met een duidelijk accent op het westelijk deel van de provincie. Doortrek van Vlaamse overwintersaars werd vooral nabij de Noordzeekust gemeld, bijv. 260 ex in ZW richting op 29 december en 230 richting NO bij Oranjezon WA op 26 januari (Waarneming.nl).

#### 5.9.7. Dwerggans *Anser erythropus*

Het leeuwendeel van de 's winters binnen de landsgrenzen verblijvende Dwergganzen is afkomstig van een herintroductieproject in Zweeds Lapland. De bedoeling is dat de vogels in een relatief 'veilig' land als Nederland overwinteren. Deze strategie leek te werken, maar recent is de broedpopulatie sterk verminderd. Bovendien lijken recent uitgezette jonge Dwergganzen minder geneigd om in Nederland te overwinteren (Hornman *et al.* 2018). In de winter van 2017/18 verbleven maximaal 34 Dwergganzen in Nederland. Het Oudeland van Strijen in de Hoekse Waard is de belangrijkste overwinteringslocatie.

In Zeeland werd tijdens de maandelijkse tellingen een Dwerggans gemeld op 8 augustus 2017 in het Rammegors TH. Deze vermoedelijk niet van wilde herkomst zijnde vogel werd diezelfde maand nog een aantal keren opgemerkt (Waarneming.nl), maar was daarna weer verdwenen.

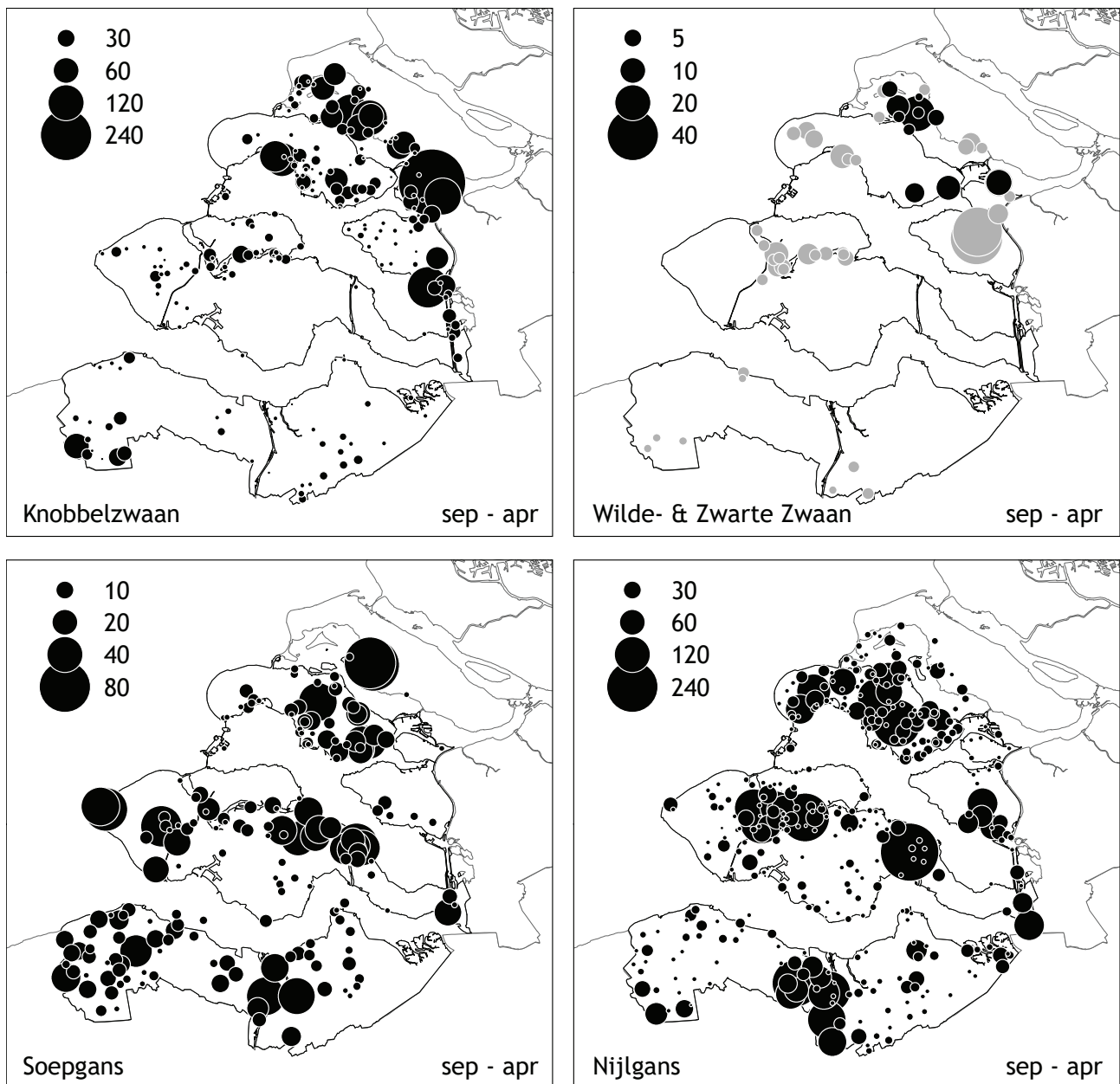
#### 5.9.8. Soepgans *Anser anser forma domestica*

De maandelijkse tellingen wijzen uit dat nazaten van verwilderde boerenganzen en parkganzen zowel in stedelijk gebied als op het platteland en in open natuurgebieden te vinden zijn. Veelal gaat het om jaar-rond verblijvende vogels, maar in groepen migrerende Grauwe Ganzen duiken ook geregeld vogels met kenmerken van de gedomesticeerde ondersoort op. De meeste tellers registreren de aanwezige 'soepganzen' of 'parkganzen' in hun reguliere telgebied, maar in stedelijk gebied is het beeld verre van compleet. Na een aantal jaren waarin het aantal getelde Soepganzen in het winterhalfjaar wat afnam, werden ditmaal wat hogere maandsommen geteld. Een uitschieter vormt de midwintertelling van januari met 741 Soepganzen, verdeeld over 78 telgebieden. Dit is de hoogste maandsom in tien jaar tijd. Het is niet duidelijk waar de stijging door veroorzaakt wordt; de veronderstelling was dat de laatste jaren geconstateerde afname van doen had met een stringenter afschot.

In 58% van de 329 maand-gebiedcombinaties in het winterhalfjaar ging het om 1-5 ex. Slechts bij 11% van de maand-gebiedcombinaties werden meer dan 20 ex gemeld. Veel Soepganzen waren te vinden op de Slikken van Flakkee-Zuid GR (78 ex in maart), Westkapelle Baaiweg-Prelaatweg WA (56 in januari), Yerseke Moer west van Akkerse Weg ZB (55 in december) en Buttinge-Middelburg Griffioen WA (50 in december). De spreiding van de Soepganzen in het winterhalfjaar lijkt het grootst in West Zeeuws-Vlaanderen (91 soort-gebiedcombinaties), Zuid-Beveland (70) en Schouwen-Duiveland (70).

#### 5.9.9. Indische Gans *Anser indicus*

Verwilderde Indische Ganzen broeden sinds enige tijd in Noordwest-Europa, met een accent op Nederland en Zweden. Veel Nederlandse broedvogels overwinteren niet ver van de broedplaatsen. De landelijke aantallen dalen sinds 2005 (Hornman *et al.* 2016). In de Delta broeden slechts enkele paren; de winterpopulatie is hier navenant klein. Van oktober 2017 tot en met maart 2018 werd de soort 30 keer gemeld tijdens de maandelijkse tellingen, waarvan 20 in West Zeeuws-Vlaanderen. In alle gevallen ging het om 1-3 exemplaren, vaak te midden van andere ganzen. In juli 2017 verbleef een (gezins?)-groep van maximaal 5 exemplaren bij Nummer Eén WZVL (Waarneming.nl).



Figuur 9. Verspreiding van respectievelijk Knobbelzwaan, Wilde & Zwarte Zwaan, Soepgans en Nijlgans in Zeeland, seizoensmaxima per telgebied. Figuur rechtsboven: grijze stippen = Zwarte Zwaan, zwarte stippen = Wilde Zwaan.

#### 5.9.10. Kleine Canadese Gans *Branta hutchinsii minima*

De Kleine Canadese Gans is in Nederland groten-deels beperkt tot delen van Noord-Holland, elders is hij veel schaarser dan de sterk in opkomst zijnde Grote Canadese Gans. In Zeeland is de Kleine Canadese Gans een rariteit. In het seizoen 2016/2017 werd de soort in vijf maand/gebiedcombinaties vastgesteld. De vogels kunnen in alle regio's opduiken, met een accent op West Zeeuws-Vlaanderen (vooral de Sophiapolder, zie ook Waarneming.nl). Nu en dan lijkt verwarring met de Grote Canadese gans op te treden.

#### 5.9.11. Witbuikrotgans *Branta hrota*

De van Spitsbergen en Frans-Jozefland afkomstige

Witbuikrotganzen overwinteren in Noordoost-Engeland en Denemarken en zakken vooral in strenge winters soms met honderden naar Nederland af. In de meeste zachte winters zijn de sterk kustgebonden Witbuiken in Nederland tamelijk zeldzaam. In Zeeland verblijven ze vooral nabij de Oosterschelde, de Grevelingen en de Noordzeekust.

De tamelijk milde winter van 2017/18 bracht bescheiden aantallen witbuiken naar Zeeland. Tijdens de maandelijkse tellingen werd de soort negenmaal opgemerkt (meestal 1-2 ex), vooral langs de Schouwse Oosterscheldekust en de St Pieterspolder bij Yerseke ZB. Op 30 januari verbleef een groep van 10 ex in de monding van de Westerschelde bij Nummer Eén WZVL. Een groep van 12 ex werd van half februari tot half maart geregeld gezien langs

de Noordzeekust van West Zeeuws-Vlaanderen en Walcheren (Waarneming.nl).

#### 5.9.12. Zwarte Rotgans *Branta nigricans*

De Zwarte Rotgans broedt in Arctisch Alaska en de aangrenzende delen van Canada en Siberië. Jaarlijks overwinteren kleine aantallen van deze soort in Engeland, Ierland en langs de Franse atlantische kust. Ook in Nederland wordt de soort tegenwoordig jaarlijks opgemerkt tussen gewone Rotganzen, met name in het Waddengebied en in de Delta. In Zeeland worden jaarlijks circa 1-10 exemplaren ontdekt. Dit jaar waren van december tot in mei tenminste 1-2 ex aanwezig. De Schouwse zuidkust leverde de meeste waarnemingen op, gevolgd door de Grevelingen en de Rattekaai ZB. Een aantal losse meldingen die in dezelfde periode nog op Waarneming.nl staan, zijn eveneens beperkt tot de randen van Oosterschelde en Grevelingen.

#### 5.9.13. Roodhalsgans *Branta ruficollis*

De wereldpopulatie van de Roodhalsgans neemt af, maar het aantal overwinteraars in Nederland (en Zeeland) vertoont opvallenderwijs juist een toename (Hornman *et al.* 2016). Met een landelijk maximum van circa 25 vogels blijft de soort echter een krent in de ganzenpap. De enige melding tijdens de maandelijks tellingen betrof een ex bij het Grote

Gat Oostburg in april. Buiten de tellingen werden verspreid door Zeeland enkele Roodhalsganzen gezien, deels ontsnapte exemplaren. Veel meldingen kwamen van de Sint Laurens Weihoek WA, de Oude Veerseweg WA, Polder Burgh SD, de Sophiapolder WZVL en de Yerseke Moer ZB (Waarneming.nl). Voor zover bekend werden dit jaar geen familiegroepen gezien.

#### 5.9.14. Nijlgans *Alopochen aegyptiacus*

De landelijke trend van de Nijlgans is sinds 2005 stabiel, maar de Zeeuwse trend vertoont fikse schommelingen en lijkt de laatste jaren weer wat te stijgen. Tijdens de midwintertelling (de meest complete telling van de soort) in januari 2018 werden 1169 ex geteld. Dat is een van de hoogste maandtallen ooit in Zeeland en ruim boven het midwintergemiddelde van 736 ex over 2010-2017. Nijlganzen zijn overal in de provincie te vinden. In het winterhalfjaar kwamen de meeste meldingen van Schouwen-Duiveland (26%), Oost Zeeuws-Vlaanderen (18%) en Zuid-Beveland (14%), maar teleffecten kunnen hier een rol spelen. Van oktober tot en met maart werden in vijf telgebieden eenmalig meer dan 100 Nijlganzen geteld: Kapelse Moer west ZB (300 ex op 17/12), Bantam-Beddewaardepolder SD (202 op 13/10), Polder Schouwen Turelureweg-Kakkersweelweg (130 op



Nijlganzen, Zeeuws-Vlaanderen (B. van Broekhoven)

19/11), Gapinge-Middelburg WA (130 op 14/1) en Polder Schouwen Koetenniseweg-Kooijmansweg (102 op 15/10).

Gemiddeld werden in de periode oktober-maart in Zeeland per bezet telgebied 8,7 Nijlganzen geteld. Dat is iets meer dan in het vorige seizoen. In de loop

van het winterhalfjaar nam het gemiddeld aantal per bezet telgebied af van 17,9 in oktober tot 5,1 in maart.

Het aandeel van Zeeland in de landelijke populatie in oktober-maart lag met 4,3% wat hoger dan vorig jaar. In februari verbleef 5,4% van de in Nederland getelde Nijlganzen in de provincie.

---



## 6. Literatuur

- VAN BOMMEL F.P.J., KWAK R.G.M., VAN DER JEUGD H.J., GULDEMOND A., VAN DER WEIJDEN A.G.G. 2006. Ervaringen met de opvang van ganzen op de klei. Seizoen 1, 2005/2006. Alterra-Technische Rapportage. Wageningen.
- ARTS F.A., LILIPALY S.J., HOEKSTEIN M.S.J., VAN STRAALEN K.D., SLUIJTER M. & WOLF P.A. 2019. Watervogels en zeezoogdieren in de Zoute Delta 2017/2018. Rijkswaterstaat, Centrale informatievoorziening Rapport BM 19.08. Deltamilieu Projecten Rapportnr. 2019-04. Deltamilieu Projecten, Vlissingen.
- BOELE A., VAN BRUGGEN J., SLATERUS R., KOFFIJBERG K., VERGEER J.W. & VAN DER MEIJ T. 2018. Broedvogels in Nederland in 2016. Sovon-rapport 2018/01. Sovon Vogelonderzoek Nederland, Nijmegen.
- DE BOER V. 2015. Zomerganzen in Zeeland in 2015. Sovon-rapport 2015/28. Sovon Vogelonderzoek Nederland, Nijmegen.
- DE BOER V. 2017. Zomerganzen in Zeeland in 2017. Sovon-rapport 2017/47. Sovon Vogelonderzoek Nederland, Nijmegen.
- CASTELIJNS H. & JACOBUSSE CH. 2010. Spectaculaire toename van Grauwe ganzen in Saeftinghe. De Levende natuur 111: 45-48.
- HORNMAN M., HUSTINGS F., KOFFIJBERG K., KLAASSEN O., VAN WINDEN E., SOVON GANZEN- EN ZWANENWERK GROEP & SOLDAAT L. 2013. Watervogels in Nederland in 2010/2011. Sovon-rapport 2013/02, Waterdienst-rapport BM 13.01. Sovon Vogelonderzoek Nederland, Nijmegen.
- HORNMAN M., HUSTINGS F., KOFFIJBERG K., KLAASSEN O., KLEEFSTRA R., & VAN WINDEN E., SOVON GANZEN- EN ZWANENWERK GROEP & SOLDAAT L. 2015. Watervogels in Nederland in 2012/2013. Sovon-rapport 2015/01, RWS-rapport BM 14.27. Sovon Vogelonderzoek Nederland, Nijmegen.
- HORNMAN M., KOFFIJBERG K., VAN WINDEN E., KLAASSEN O., SOVON GANZEN- EN ZWANENWERK GROEP & SOLDAAT L. 2018. Watervogels in Nederland in 2015/2016. Sovon-rapport 2018/07, RWS-rapport BM 18.08. Sovon Vogelonderzoek Nederland, Nijmegen.
- HORNMAN M., HUSTINGS F., KOFFIJBERG K., WINDEN E. VAN, ELS P. VAN, KLEUNEN A. VAN, SOVON GANZEN- EN ZWANENWERK GROEP & SOLDAAT L. 2019. Watervogels in Nederland in 2016/2017. Sovon-rapport 2019/01, RWS-rapport BM 19.01. Sovon Vogelonderzoek Nederland, Nijmegen.
- HORNMAN M., HUSTINGS F., KOFFIJBERG K., VAN WINDEN E., VAN ELS P., KLEEFSTRA R., SOVON GANZEN- EN ZWANENWERK GROEP & SOLDAAT L. *IN PREP.* Watervogels in Nederland in 2017/2018. Sovon-rapport 2020/01, RWS-rapport BM 19.18. Sovon Vogelonderzoek Nederland, Nijmegen.
- HORNMAN M. & VAN WINDEN E. 2013. Verspreiding van ganzen in Nederland en de afzonderlijke provincies in 2007-2012 in relatie tot het opvangbeleid. Sovon-rapport 2013/35. Sovon Vogelonderzoek Nederland, Nijmegen.
- KOFFIJBERG K. & HORNMAN M. 2010. Het 'rietganzen-complex'. Sovon-Nieuws 23 (1):18-19
- PROVINCIE ZEELAND. 2014. Zeeuws Ganzenakkoord. Uitgangspunten voor het ganzenbeleid- en beheer in Zeeland. Brief GS 18 november 2014. Middelburg.
- PROVINCIE ZEELAND. 2015. Aanwijzing en vaststelling begrenzing van ganzenrustgebieden. Provinciaal blad 2015 nr. 6889, 15 oktober 2015.
- SCHEKKERMAN H., HORNMAN M. & VAN WINDEN E. 2013. Monitoring van het gebruik van ganzenfoerageergebieden in Nederland in 2011/12. Sovon-rapport 2013/17. Sovon Vogelonderzoek Nederland, Nijmegen.
- WWT. 2018. Goose & Swan Monitoring Programme: survey results 2017/18 Dark-bellied Brent Goose *Branta bernicla bernicla*. WWT/JNCC/SNH, Slimbridge.

### Websites:

Waarneming.nl  
BTO-org

## Bijlage

Overzicht percentage ganzen en Kleine Zwaan in de ganzenrustgebieden, overige natuurgebieden en gebieden zonder beschermde status, seizoen 2017/2018.

### Kleine Zwaan

| Gebied                        | jul | aug | sep | okt | nov  | dec  | jan  | feb  | mrt   | apr | mei | jun |
|-------------------------------|-----|-----|-----|-----|------|------|------|------|-------|-----|-----|-----|
| Braakman                      |     |     |     |     | 10,0 | 0,0  | 1,0  | 0,0  | 0,0   |     |     |     |
| De Maire                      |     |     |     |     | 10,0 | 32,3 | 19,9 | 10,5 | 0,0   |     |     |     |
| Saeftinghe                    |     |     |     |     | 4,3  | 0,0  | 0,0  | 0,0  | 0,0   |     |     |     |
| totaal opvang                 |     |     |     |     | 24,3 | 32,3 | 21,0 | 10,5 | 0,0   |     |     |     |
| overig Vogelrichtlijng gebied |     |     |     |     | 75,0 | 15,4 | 62,8 | 33,7 | 100,0 |     |     |     |
| overig natuur                 |     |     |     |     | 0,5  | 0,0  | 0,2  | 0,3  | 0,0   |     |     |     |
| overig buiten natuurgebied    |     |     |     |     | 0,2  | 52,3 | 16,0 | 55,5 | 0,0   |     |     |     |
| natuur&opvang totaal          |     |     |     |     | 99,8 | 47,7 | 84,0 | 44,5 | 100,0 |     |     |     |
| overig buiten natuurgebied    |     |     |     |     | 0,2  | 52,3 | 16,0 | 55,5 | 0,0   |     |     |     |
| % in opvanggebieden           |     |     |     |     | 24,3 | 32,3 | 21,0 | 10,5 | 0,0   |     |     |     |
| % overig Natura2000 en natuur |     |     |     |     | 75,5 | 15,4 | 63,0 | 34,0 | 100,0 |     |     |     |
| % buiten opvang/natuur        |     |     |     |     | 0,2  | 52,3 | 16,0 | 55,5 | 0,0   |     |     |     |

### Toendrarietgans

| Gebied                        | jul | aug | sep | okt  | nov  | dec  | jan  | feb  | mrt   | apr | mei | jun |
|-------------------------------|-----|-----|-----|------|------|------|------|------|-------|-----|-----|-----|
| Zuidkust Schouwen             |     |     |     | 0,0  | 0,1  | 0,0  | 0,0  | 0,0  | 0,0   |     |     |     |
| De Putting                    |     |     |     | 0,0  | 0,0  | 0,6  | 0,6  | 0,0  | 0,0   |     |     |     |
| Braakman                      |     |     |     | 0,0  | 0,0  | 0,0  | 0,0  | 0,0  | 0,0   |     |     |     |
| De Maire                      |     |     |     | 0,0  | 0,0  | 0,0  | 0,0  | 0,3  | 0,0   |     |     |     |
| Saeftinghe                    |     |     |     | 0,0  | 0,2  | 0,3  | 0,7  | 3,7  | 0,0   |     |     |     |
| Groot Eiland                  |     |     |     | 0,0  | 0,0  | 0,1  | 0,0  | 0,0  | 0,0   |     |     |     |
| Van Haftenpolder              |     |     |     | 0,0  | 0,0  | 0,0  | 0,0  | 0,0  | 0,0   |     |     |     |
| totaal opvang                 |     |     |     | 0,0  | 0,3  | 1,0  | 1,4  | 4,0  | 0,0   |     |     |     |
| overig Vogelrichtlijng gebied |     |     |     | 19,7 | 50,7 | 9,9  | 12,4 | 8,3  | 0,0   |     |     |     |
| overig natuur                 |     |     |     | 28,1 | 0,3  | 4,3  | 0,6  | 0,4  | 0,0   |     |     |     |
| overig buiten natuurgebied    |     |     |     | 52,2 | 48,7 | 84,8 | 85,6 | 87,3 | 100,0 |     |     |     |
| natuur&opvang totaal          |     |     |     | 47,8 | 51,3 | 15,2 | 14,4 | 12,7 | 0,0   |     |     |     |
| overig buiten natuurgebied    |     |     |     | 52,2 | 48,7 | 84,8 | 85,6 | 87,3 | 100,0 |     |     |     |
| % in opvanggebieden           |     |     |     | 0,0  | 0,3  | 1,0  | 1,4  | 4,0  | 0,0   |     |     |     |
| % overig Natura2000 en natuur |     |     |     | 47,8 | 51,0 | 14,2 | 13,0 | 8,7  | 0,0   |     |     |     |
| % buiten opvang/natuur        |     |     |     | 52,2 | 48,7 | 84,8 | 85,6 | 87,3 | 100,0 |     |     |     |

### Kolgans

| Gebied                        | jul | aug | sep | okt  | nov  | dec  | jan  | feb  | mrt  | apr | mei | jun |
|-------------------------------|-----|-----|-----|------|------|------|------|------|------|-----|-----|-----|
| Zuidkust Schouwen             |     |     |     | 0,0  | 0,0  | 0,0  | 0,0  | 0,0  | 0,0  |     |     |     |
| De Putting                    |     |     |     | 0,0  | 10,1 | 8,7  | 4,7  | 20,9 | 10,5 |     |     |     |
| Braakman                      |     |     |     | 7,6  | 4,0  | 16,6 | 5,2  | 5,1  | 17,7 |     |     |     |
| Axelse Kreek                  |     |     |     | 0,0  | 0,8  | 0,0  | 0,0  | 0,0  | 0,0  |     |     |     |
| Baarzande                     |     |     |     | 1,1  | 1,1  | 2,2  | 2,9  | 3,1  | 0,6  |     |     |     |
| De Maire                      |     |     |     | 1,8  | 2,6  | 3,4  | 0,1  | 3,8  | 0,0  |     |     |     |
| Saeftinghe                    |     |     |     | 6,2  | 12,3 | 4,6  | 4,3  | 5,2  | 6,6  |     |     |     |
| Groot Eiland                  |     |     |     | 0,0  | 3,5  | 3,1  | 11,7 | 14,5 | 20,1 |     |     |     |
| Ganzenreservaat de Poel       |     |     |     | 0,0  | 2,0  | 4,1  | 7,8  | 3,6  | 1,7  |     |     |     |
| Van Haftenpolder              |     |     |     | 3,0  | 0,0  | 0,0  | 0,0  | 0,0  | 0,0  |     |     |     |
| Schakeloopolder               |     |     |     | 0,0  | 0,0  | 0,1  | 0,0  | 0,1  | 0,0  |     |     |     |
| Kapelse Moer                  |     |     |     | 0,0  | 1,2  | 2,2  | 0,4  | 0,0  | 0,0  |     |     |     |
| Yerseke Moer                  |     |     |     | 24,2 | 2,7  | 2,1  | 3,9  | 2,0  | 0,6  |     |     |     |
| Scherpenissepolder            |     |     |     | 0,3  | 0,2  | 0,0  | 0,2  | 0,0  | 0,0  |     |     |     |
| Opvang totaal                 |     |     |     | 44,1 | 40,4 | 47,1 | 41,2 | 58,4 | 57,6 |     |     |     |
| overig Vogelrichtlijng gebied |     |     |     | 34,9 | 3,8  | 4,4  | 10,5 | 5,7  | 0,7  |     |     |     |
| overig natuur                 |     |     |     | 2,2  | 5,4  | 7,6  | 4,3  | 7,4  | 0,9  |     |     |     |
| overig buiten natuurgebied    |     |     |     | 18,8 | 50,4 | 40,8 | 44,0 | 28,6 | 40,9 |     |     |     |
| natuur&opvang totaal          |     |     |     | 81,2 | 49,6 | 59,2 | 56,0 | 71,4 | 59,1 |     |     |     |
| overig buiten natuurgebied    |     |     |     | 18,8 | 50,4 | 40,8 | 44,0 | 28,6 | 40,9 |     |     |     |
| % in opvanggebieden           |     |     |     | 44,1 | 40,4 | 47,1 | 41,2 | 58,4 | 57,6 |     |     |     |
| % overig Natura2000 en natuur |     |     |     | 37,1 | 9,2  | 12,1 | 14,8 | 13,1 | 1,5  |     |     |     |
| % buiten opvang/natuur        |     |     |     | 18,8 | 50,4 | 40,8 | 44,0 | 28,6 | 40,9 |     |     |     |

### Grauwe Gans

| Gebied                        | jul | aug | sep  | okt  | nov  | dec  | jan  | feb  | mrt  | apr | mei | jun |
|-------------------------------|-----|-----|------|------|------|------|------|------|------|-----|-----|-----|
| Zuidkust Schouwen             |     |     | 8,2  | 14,3 | 2,5  | 1,1  | 0,6  | 5,1  | 1,6  |     |     |     |
| De Putting                    |     |     | 2,3  | 1,9  | 0,4  | 0,6  | 0,4  | 2,9  | 0,1  |     |     |     |
| Braakman                      |     |     | 0,3  | 1,6  | 0,7  | 0,6  | 1,3  | 1,1  | 0,6  |     |     |     |
| Axelse Kreek                  |     |     | 0,0  | 0,0  | 0,0  | 0,0  | 0,0  | 0,0  | 0,0  |     |     |     |
| Baarzande                     |     |     | 0,0  | 0,5  | 0,3  | 0,3  | 0,2  | 0,2  | 0,1  |     |     |     |
| De Maire                      |     |     | 0,0  | 1,5  | 5,2  | 5,1  | 3,6  | 9,5  | 6,8  |     |     |     |
| Hogerwaardpolder              |     |     | 0,0  | 0,0  | 0,8  | 0,1  | 0,1  | 0,2  | 0,2  |     |     |     |
| Saeftinghe                    |     |     | 3,4  | 9,3  | 33,3 | 20,7 | 11,6 | 3,3  | 19,0 |     |     |     |
| Groot Eiland                  |     |     | 0,0  | 0,6  | 0,4  | 1,4  | 0,7  | 2,1  | 1,7  |     |     |     |
| Ganzenreservaat de Poel       |     |     | 0,3  | 0,0  | 0,2  | 0,2  | 0,3  | 0,5  | 0,2  |     |     |     |
| Van Haftenpolder              |     |     | 4,4  | 1,4  | 0,0  | 0,4  | 0,1  | 6,3  | 0,1  |     |     |     |
| Schakeloopolder               |     |     | 5,0  | 0,5  | 2,0  | 1,3  | 0,2  | 0,3  | 0,1  |     |     |     |
| Kapelse Moer                  |     |     | 0,6  | 1,0  | 0,0  | 0,0  | 0,0  | 0,2  | 0,2  |     |     |     |
| Yerseke Moer                  |     |     | 1,2  | 0,4  | 1,5  | 0,5  | 0,0  | 0,2  | 0,3  |     |     |     |
| Scherpenissepolder            |     |     | 0,7  | 0,6  | 0,3  | 1,3  | 0,4  | 0,2  | 0,1  |     |     |     |
| Opvang totaal                 |     |     | 26,4 | 33,6 | 47,7 | 33,6 | 19,2 | 32,1 | 31,2 |     |     |     |
| overig Vogelrichtlijng gebied |     |     | 23,6 | 15,0 | 11,9 | 12,8 | 18,0 | 21,2 | 27,1 |     |     |     |
| overig natuur                 |     |     | 5,2  | 6,9  | 3,7  | 7,1  | 4,7  | 4,8  | 5,9  |     |     |     |
| overig buiten natuurgebied    |     |     | 44,8 | 44,5 | 36,7 | 46,5 | 58,1 | 41,8 | 35,8 |     |     |     |
| natuur&opvang totaal          |     |     | 55,2 | 55,5 | 63,3 | 53,5 | 41,9 | 58,2 | 64,2 |     |     |     |
| overig buiten natuurgebied    |     |     | 44,8 | 44,5 | 36,7 | 46,5 | 58,1 | 41,8 | 35,8 |     |     |     |
| % in opvanggebieden           |     |     | 26,4 | 33,6 | 47,7 | 33,6 | 19,2 | 32,1 | 31,2 |     |     |     |
| % overig Natura2000 en natuur |     |     | 28,8 | 21,9 | 15,5 | 19,9 | 22,6 | 26,1 | 33,0 |     |     |     |
| % buiten opvang/natuur        |     |     | 44,8 | 44,5 | 36,7 | 46,5 | 58,1 | 41,8 | 35,8 |     |     |     |

**Brandgans**

| Gebied                        | jul | aug | sep | okt  | nov  | dec  | jan  | feb  | mrt  | apr  | mei | jun |
|-------------------------------|-----|-----|-----|------|------|------|------|------|------|------|-----|-----|
| Zuidkust Schouwen             |     |     |     | 27,3 | 15,3 | 9,7  | 7,2  | 8,2  | 9,5  | 11,3 |     |     |
| De Putting                    |     |     |     | 0,0  | 1,2  | 6,3  | 5,5  | 10,6 | 4,9  | 0,0  |     |     |
| Braakman                      |     |     |     | 0,0  | 1,6  | 0,5  | 3,2  | 2,4  | 1,0  | 0,0  |     |     |
| Baarzande                     |     |     |     | 1,1  | 5,2  | 3,7  | 1,9  | 1,6  | 3,2  | 0,2  |     |     |
| De Maire                      |     |     |     | 0,4  | 7,0  | 3,8  | 0,2  | 1,8  | 1,7  | 0,1  |     |     |
| Hogerwaardpolder              |     |     |     | 0,0  | 0,0  | 0,1  | 0,0  | 0,0  | 1,5  | 0,0  |     |     |
| Saeftinghe                    |     |     |     | 13,4 | 9,6  | 3,8  | 1,6  | 6,6  | 4,0  | 5,1  |     |     |
| Groot Eiland                  |     |     |     | 0,0  | 0,0  | 0,0  | 0,0  | 0,0  | 3,3  | 0,0  |     |     |
| Ganzenreservaat de Poel       |     |     |     | 0,0  | 0,0  | 2,0  | 3,1  | 2,5  | 0,1  | 0,0  |     |     |
| Van Haaftepolder              |     |     |     | 0,0  | 0,1  | 0,0  | 0,0  | 4,1  | 0,0  | 9,6  |     |     |
| Schakeloopolder               |     |     |     | 0,3  | 0,2  | 5,9  | 0,5  | 1,0  | 1,2  | 5,3  |     |     |
| Kapelse Moer                  |     |     |     | 1,2  | 5,0  | 7,5  | 3,0  | 5,6  | 1,0  | 3,9  |     |     |
| Yerseke Moer                  |     |     |     | 7,1  | 9,3  | 9,3  | 13,1 | 5,9  | 5,8  | 15,8 |     |     |
| Scherpenissepolder            |     |     |     | 14,7 | 1,9  | 5,1  | 4,3  | 2,5  | 2,3  | 6,2  |     |     |
| totaal opvang                 |     |     |     | 65,6 | 56,5 | 57,7 | 43,7 | 52,7 | 39,3 | 57,5 |     |     |
| overig Vogelrichtlijngebied   |     |     |     | 3,4  | 8,7  | 3,9  | 5,9  | 5,1  | 5,3  | 8,5  |     |     |
| overig natuur                 |     |     |     | 5,7  | 1,5  | 5,6  | 3,6  | 6,1  | 8,0  | 3,3  |     |     |
| overig buiten natuurgebied    |     |     |     | 25,2 | 33,2 | 32,8 | 46,8 | 36,1 | 47,4 | 30,8 |     |     |
| natuur&opvang totaal          |     |     |     | 74,8 | 66,8 | 67,2 | 53,2 | 63,9 | 52,6 | 69,2 |     |     |
| overig buiten natuurgebied    |     |     |     | 25,2 | 33,2 | 32,8 | 46,8 | 36,1 | 47,4 | 30,8 |     |     |
| % in opvanggebieden           |     |     |     | 65,6 | 56,5 | 57,7 | 43,7 | 52,7 | 39,3 | 57,5 |     |     |
| % overig Natura2000 en natuur |     |     |     | 9,2  | 10,2 | 9,5  | 9,5  | 11,2 | 13,3 | 11,8 |     |     |
| % buiten opvang/natuur        |     |     |     | 25,2 | 33,2 | 32,8 | 46,8 | 36,1 | 47,4 | 30,8 |     |     |

**Rotgans**

| Gebied                        | jul | aug | sep | okt  | nov  | dec  | jan  | feb  | mrt  | apr  | mei  | jun |
|-------------------------------|-----|-----|-----|------|------|------|------|------|------|------|------|-----|
| Zuidkust Schouwen             |     |     |     | 12,7 | 4,5  | 3,7  | 9,1  | 7,0  | 4,1  | 4,3  | 10,7 |     |
| De Maire                      |     |     |     | 0,0  | 0,7  | 0,2  | 0,0  | 0,8  | 0,2  | 3,0  | 3,9  |     |
| Saeftinghe                    |     |     |     | 0,0  | 0,0  | 0,0  | 0,0  | 0,0  | 0,0  | 0,0  | 0,0  |     |
| Van Haaftepolder              |     |     |     | 0,1  | 0,8  | 0,4  | 0,0  | 0,0  | 0,1  | 0,0  | 5,4  |     |
| Schakeloopolder               |     |     |     | 1,6  | 0,2  | 0,5  | 5,0  | 0,0  | 0,0  | 3,3  | 7,3  |     |
| Kapelse Moer                  |     |     |     | 0,0  | 0,0  | 0,0  | 0,0  | 0,1  | 0,0  | 0,0  | 0,0  |     |
| Yerseke Moer                  |     |     |     | 2,4  | 10,1 | 7,1  | 5,0  | 2,4  | 0,0  | 4,1  | 4,8  |     |
| Scherpenissepolder            |     |     |     | 0,0  | 0,0  | 0,0  | 0,0  | 0,0  | 0,1  | 0,9  | 8,0  |     |
| totaal opvang                 |     |     |     | 16,8 | 16,2 | 12,0 | 19,0 | 10,4 | 4,5  | 15,6 | 40,1 |     |
| overig Vogelrichtlijngebied   |     |     |     | 61,1 | 38,5 | 38,1 | 36,9 | 34,4 | 48,7 | 27,3 | 31,3 |     |
| overig natuur                 |     |     |     | 1,3  | 0,6  | 2,8  | 2,2  | 4,9  | 2,5  | 1,2  | 0,4  |     |
| overig buiten natuurgebied    |     |     |     | 20,8 | 44,7 | 47,1 | 41,9 | 50,3 | 44,2 | 55,9 | 28,2 |     |
| natuur&opvang totaal          |     |     |     | 79,2 | 55,3 | 52,9 | 58,1 | 49,7 | 55,8 | 44,1 | 71,8 |     |
| overig buiten natuurgebied    |     |     |     | 20,8 | 44,7 | 47,1 | 41,9 | 50,3 | 44,2 | 55,9 | 28,2 |     |
| % in opvanggebieden           |     |     |     | 16,8 | 16,2 | 12,0 | 19,0 | 10,4 | 4,5  | 15,6 | 40,1 |     |
| % overig Natura2000 en natuur |     |     |     | 62,4 | 39,0 | 40,9 | 39,1 | 39,3 | 51,3 | 28,5 | 31,7 |     |
| % buiten opvang/natuur        |     |     |     | 20,8 | 44,7 | 47,1 | 41,9 | 50,3 | 44,2 | 55,9 | 28,2 |     |

## Grote Canadese Gans

| Gebied                        | jul  | aug  | sep  | okt  | nov  | dec  | jan  | feb  | mrt  | apr  | mei  | jun  |
|-------------------------------|------|------|------|------|------|------|------|------|------|------|------|------|
| Zuidkust Schouwen             | 2,9  | 2,0  | 5,8  | 0,8  | 0,7  | 3,5  | 0,1  | 2,6  | 0,9  | 0,2  | 11,3 | 0,2  |
| De Putting                    | 1,0  | 0,0  | 4,9  | 18,1 | 4,4  | 7,0  | 3,8  | 3,9  | 1,4  | 5,6  | 0,0  | 0,0  |
| Braakman                      | 0,0  | 0,0  | 8,4  | 17,2 | 9,6  | 1,0  | 3,7  | 5,6  | 4,2  | 0,0  | 0,0  | 0,0  |
| Axelse Kreek                  | 0,0  | 0,0  | 0,0  | 0,0  | 1,1  | 0,4  | 0,2  | 0,0  | 0,0  | 0,0  | 0,0  | 0,0  |
| Baarzande                     | 0,0  | 0,0  | 0,0  | 4,5  | 6,3  | 2,6  | 2,0  | 5,7  | 2,0  | 4,0  | 0,0  | 0,0  |
| De Maire                      | 0,0  | 1,0  | 0,0  | 0,0  | 1,2  | 0,0  | 0,0  | 0,2  | 0,3  | 0,0  | 0,6  | 0,0  |
| Hogerwaardpolder              | 0,0  | 0,0  | 0,0  | 0,0  | 0,0  | 0,0  | 0,2  | 0,3  | 2,9  | 0,0  | 0,0  | 0,0  |
| Saeftinghe                    | 26,0 | 3,6  | 3,3  | 1,5  | 3,5  | 0,0  | 0,4  | 2,2  | 6,4  | 6,3  | 0,0  | 0,0  |
| Groot Eiland                  | 0,6  | 0,0  | 1,3  | 5,1  | 1,1  | 0,3  | 2,9  | 2,0  | 0,7  | 2,1  | 0,0  | 0,0  |
| Ganzenreservaat de Poel       | 0,0  | 0,0  | 0,0  | 0,0  | 0,0  | 0,9  | 0,3  | 0,1  | 0,0  | 0,0  | 0,0  | 0,0  |
| Van Haftenpolder              | 0,0  | 0,3  | 0,9  | 0,3  | 0,2  | 0,0  | 0,0  | 0,0  | 0,0  | 0,0  | 0,0  | 0,0  |
| Schakelooipolder              | 0,0  | 2,6  | 0,2  | 0,0  | 0,0  | 0,0  | 0,0  | 4,2  | 1,2  | 0,0  | 13,3 | 0,0  |
| Kapelse Moer                  | 0,0  | 0,0  | 0,0  | 0,1  | 0,0  | 0,0  | 0,0  | 0,8  | 0,2  | 1,9  | 0,0  | 0,0  |
| Yerseke Moer                  | 3,9  | 0,5  | 0,5  | 0,0  | 0,0  | 3,4  | 0,0  | 0,0  | 2,2  | 1,7  | 0,0  | 0,0  |
| Scherpenissepolder            | 0,0  | 0,0  | 0,0  | 0,0  | 0,0  | 0,0  | 0,0  | 0,0  | 0,0  | 0,7  | 0,0  | 0,0  |
| totaal opvang                 | 34,4 | 9,9  | 25,3 | 47,5 | 28,1 | 19,1 | 13,4 | 27,6 | 22,3 | 22,7 | 25,2 | 0,2  |
| overig Vogelrichtlijngebied   | 36,2 | 27,2 | 3,2  | 12,9 | 13,8 | 6,9  | 17,9 | 26,2 | 17,4 | 36,7 | 63,0 | 87,6 |
| overig natuur                 | 14,7 | 1,3  | 2,0  | 7,9  | 15,4 | 33,9 | 23,8 | 13,9 | 17,9 | 14,1 | 4,1  | 1,2  |
| overig buiten natuurgebied    | 14,8 | 61,6 | 69,5 | 31,7 | 42,8 | 40,0 | 44,9 | 32,3 | 42,4 | 26,5 | 7,7  | 11,0 |
| natuur&opvang totaal          | 85,2 | 38,4 | 30,5 | 68,3 | 57,2 | 60,0 | 55,1 | 67,7 | 57,6 | 73,5 | 92,3 | 89,0 |
| overig buiten natuurgebied    | 14,8 | 61,6 | 69,5 | 31,7 | 42,8 | 40,0 | 44,9 | 32,3 | 42,4 | 26,5 | 7,7  | 11,0 |
| % in opvanggebieden           | 34,4 | 9,9  | 25,3 | 47,5 | 28,1 | 19,1 | 13,4 | 27,6 | 22,3 | 22,7 | 25,2 | 0,2  |
| % overig Natura2000 en natuur | 50,8 | 28,5 | 5,2  | 20,8 | 29,2 | 40,8 | 41,7 | 40,0 | 35,3 | 50,9 | 67,1 | 88,8 |
| % buiten opvang/natuur        | 14,8 | 61,6 | 69,5 | 31,7 | 42,8 | 40,0 | 44,9 | 32,3 | 42,4 | 26,5 | 7,7  | 11,0 |







In opdracht van:



Sovon Vogelonderzoek Nederland

Postbus 6521  
6503 GA Nijmegen  
Toernooiveld 1  
6525 ED Nijmegen  
T (024) 7 410 410

E [info@sovon.nl](mailto:info@sovon.nl)  
I [www.sovon.nl](http://www.sovon.nl)

