

Ganzen- en Zwanentellingen in Zeeland

Seizoen 2019/2020



Ganzenwerkgroep
Zeeland

Sovon-rapport 2021/60



Ganzen- en zwanentellingen in Zeeland, seizoen 2019/2020

Ganzenwerkgroep Zeeland



Dit rapport is samengesteld in opdracht van de Provincie Zeeland



Colofon

© Sovon Vogelonderzoek Nederland 2021

Dit rapport is samengesteld in opdracht van de Provincie Zeeland

Wijze van citeren: Ganzenwerkgroep Zeeland. 2021. Ganzen- en zwanentellingen in Zeeland, seizoen 2019/2020. Sovon-rapport 2021/60. Sovon Vogelonderzoek Nederland, Nijmegen.

Tekst: J.W. Vergeer

Database- en GIS-bewerking: E. van Winden

Opmaak: J. van Betteray, Sovon Vogelonderzoek Nederland

Foto's omslag: voorzijde Grauwe Gans, Schouwen, 20 januari 2021 (L. Tromper), Brandgans, strand Watergat-Verklikker Renesse, 20 september 2019 (J.W. Vergeer). Achterzijde: Toendrarietgans, Schouwen, 21 januari 2021 (L. Tromper)

Foto's binnenwerk: Leo Tromper & Jan-Willem Vergeer

ISSN-nummer: 2212 5027

Sovon Vogelonderzoek Nederland

Toernooiveld 1

6525 ED Nijmegen

e-mail: info@sovon.nl

website: www.sovon.nl

Niets uit dit rapport mag worden vermenigvuldigd en/of openbaar worden gemaakt d.m.v. druk, fotokopie, microfilm, of op welke andere wijze dan ook, zonder voorafgaande schriftelijke toestemming van Sovon.

Inhoud

1. Organisatie, verwerking en analyse	3
2. Rustgebieden voor ganzen	5
2.1. Zeeuws ganzenakkoord	5
2.2. Opvanggebieden en ganzenrustgebieden in Zeeland	7
2.3. Link tussen ganzenrustgebieden en de maandelijkse tellingen	8
3. Weers- en telomstandigheden	9
4. Dankwoord	10
5. Resultaten seizoen 2019/2020	11
5.1. Algemeen	11
5.2. Kleine Zwaan- <i>Cygnus columbianus bewickii</i>	12
5.3. Toendrarietgans - <i>Anser serrirostris</i>	16
5.4. Kolgans - <i>Anser albifrons</i>	20
5.5. Grauwe Gans - <i>Anser anser</i>	24
5.6. Grote Canadese Gans - <i>Branta canadensis</i>	28
5.7. Brandgans - <i>Branta leucopsis</i>	32
5.8. Rotgans - <i>Branta bernicla</i>	36
5.9. Overige soorten	40
5.9.1. Knobbelzwaan <i>Cygnus olor</i>	40
5.9.2. Zwarte Zwaan <i>Cygnus atratus</i>	40
5.9.3. Wilde Zwaan <i>Cygnus cygnus</i>	40
5.9.4. Sneeuwgans <i>Anser caerulescens</i>	41
5.9.5. Taigarietgans <i>Anser fabalis</i>	42
5.9.6. Kleine Rietgans <i>Anser brachyrhynchus</i>	42
5.9.7. Dwerggans <i>Anser erythropus</i>	42
5.9.8. Soepgans <i>Anser anser forma domestica</i>	42
5.9.9. Indische Gans <i>Anser indicus</i>	42
5.9.10. Kleine Canadese Gans <i>Branta hutchinsii minima</i>	43
5.9.11. Witbuikrotgans <i>Branta hrota</i>	43
5.9.12. Zwarte Rotgans <i>Branta nigricans</i>	43
5.9.13. Roodhalsgans <i>Branta ruficollis</i>	43
5.9.14. Nijlgans <i>Alopochen aegyptiacus</i>	43
6. Literatuur	45
Bijlage	46

1. Organisatie, verwerking en analyse

De ganzen- en zwanentellingen in de periode oktober 2019 - maart 2020 werden georganiseerd op de datums van de door Sovon georganiseerde nationale ganzen tellingen. Alleen voor de Rotgans was sprake van een deels afwijkend schema; een groot deel van de Rotgans werd namelijk geteld tijdens de watervogeltellingen georganiseerd door Rijkswaterstaat in het kader van het biologisch monitoringprogramma van de zoute rijkswateren. Ook de Grauwe Ganzen in Saefthinghe werden vanwege het getij soms op een afwijkende datum geteld. Deze afwijkende teldata zullen echter nauwelijks tot geen dubbeltellingen teweeg brengen. De telgegevens uit de maanden juli, augustus, september, april, mei en juni zijn voor een groot deel afkomstig uit het monitoringprogramma van de Waterdienst van Rijkswaterstaat. Hierdoor is de informatie in deze maanden alleen voor de Rotgans vrijwel compleet te noemen. Ruiconcentraties van Grauwe-, Brand- en Grote Canadese gans in natuurgebieden worden voor een groot deel geteld, maar de aantallen broedvogels zijn zeker niet compleet. Het voorkomen van de meeste andere soorten ganzen en zwanen het zomerhalfjaar is de afgelopen jaren toegenomen. Populaties van zogenaamde “zomerganzen” worden door de provincie eens in de twee tot drie jaar gemonitord.

De tellingen tijdens de wintermaanden in de binnendijkse gebieden, de Markiezaatskade en een deel van het Krammer-Volkerak werden verricht door vele tientallen vrijwilligers uit diverse vogelwerkgroepen. De tellingen van Oosterschelde, Westerschelde, Veerse Meer en Grevelingenmeer werden verkregen uit het biologisch monitoringprogramma van de Waterdienst van Rijkswaterstaat.

Tijdens de tellingen gingen de meeste tellers in het geplande weekend het veld in. Veel tellers bezochten maandelijks hun “vaste” telgebieden. De regio-coördinatoren stimuleren het telwerk in hun regio. In sommige regio’s verzamelen zij ook de maandelijks tellingen. Meer dan 90% van de door vrijwilligers uitgevoerde tellingen werd digitaal ingevoerd via de website van Sovon (www.sovon.nl). De ganzen- en zwanengegevens uit het biologisch monitoringprogramma van de Waterdienst van Rijkswaterstaat werden verstrekt door de Servicedesk Water van de Waterdienst van Rijkswaterstaat. Alle genoemde gegevens werden samengevoegd tot één databestand. In de analyses werden alleen gegevens van tellingen op of nabij de afgesproken teldatum gebruikt. Om deze selecties te completeren werd bekeken of voor de belangrijkste soorten nog relevante gebieden ontbraken in sommige maanden. Er werden controles uitgevoerd op dubbeltellingen binnen een gebied. Per

gebied en soort werd gekozen voor de teldatum die het beste samenviel met diverse andere tellingen in de omliggende gebieden.

De gegevens zijn vervolgens per soort en regio in een tabel verwerkt. Alle telgebieden in Zeeland zijn toegekend aan een regio (landgebied, bijv. Oost-Zeeuws-Vlaanderen) en indien ze grenzen aan een groot water ook aan een bekken (bijv. Oosterschelde). Een gebied langs de zuidkust van Tholen valt zodoende onder regio Tholen en bekken Oosterschelde. Sommige ganzenpopulaties (vooral Rotgans) blijven vrijwel continue in hetzelfde bekken, maar verplaatsen zich soms over diverse regio’s. Voorts hebben de aantallen die vermeld worden onder Goeree-Overflakkee alleen betrekking op vogels die op de Slikken van Flakkee in het Grevelingenmeer (uitgezonderd Brandgans) zijn geteld.

Bij de Brandgans zijn de gegevens van de Slikken van Flakkee evenals in voorgaande jaren **niet** in de totalen verwerkt, deze vogels hebben namelijk een duidelijke relatie met de populatie rondom het Haringvliet, dat buiten de ganzen tellingen in Zeeland valt. De in de Rotganzentabel vermelde gegevens van het Volkerakmeer hebben betrekking op aan de Oosterschelde grenzende gebieden in het Volkerakmeer (Philipsdam, Slikken van de Heen en Plaat van de Vliet). De gegevens van het Zoommeer (Rotgans) hebben voornamelijk betrekking op vogels rondom de Speelmansplaten ten zuiden van Tholen en op de Prinsesseplaat.

Per soort wordt achtereenvolgens een korte bespreking van het aantalsverloop en de verspreiding in het seizoen 2019/2020 gegeven. Daarnaast worden de aantallen en de verspreiding vergeleken met voorgaande seizoenen en wordt aandacht besteedt aan het percentage in de ganzenrustgebieden verblijvende vogels. In hoofdstuk 2 wordt hier nader op ingegaan.

Op de kaarten wordt de verspreiding van een soort gedurende een viertal maanden (meestal november, december, januari en februari) in het seizoen 2019/2020 weergegeven met grijze of zwarte stippen. Grijze stippen staan voor vogels in natuur en/of ganzenrustgebied, zwarte stippen voor vogels die daarbuiten verblijven. De omvang van deze stippen is evenredig aan het aantal vogels dat in een telgebied werd waargenomen. Daarnaast is er van elke soort een figuur met het aantalsverloop in 2019/2020 (balk) en de uiterste waarden in de

periode 2016/2017 - 2018/2019 (grijs vlak). Voorts wordt bij elke soort een figuur met de jaarmaxima van 1975/1976 tot en met 2019/2020 gepresenteerd,

waarbij seizoenen met koude en strenge winters in grijs zijn weergegeven.

2. Rustgebieden voor ganzen

In 2003 werd in Nederland een beleid ingezet dat zich richtte op opvang van ganzen en smienten in daartoe aangegeven gebieden. In totaal circa 80.000 hectare diende zodanig beheerd te worden dat ganzen en smienten hier optimaal kunnen verblijven. Buiten die opvanggebieden worden Kolgans, Grauwe Gans en Smient actief verjaagd, eventueel met behulp van afschot.

Het opvangbeleid is de afgelopen jaren geëvalueerd en aangepast. Op basis hiervan werd in december 2012 een zogenaamd “ganzenakkoord” gesloten tussen overheden, agrariërs en natuurbeschermingsorganisaties. In december 2013 is dit akkoord echter gesneuveld. Er is dus momenteel geen landelijk vigerend ganzen-opvangbeleid in Nederland. In verschillende provincies is op provinciale schaal toch een poging gedaan om een akkoord van de grond te krijgen. Ook in Zeeland was dit het geval. Deze inspanningen hebben geleid tot een Zeeuws ganzenakkoord, dat in januari 2015 door Provinciale Staten is vastgesteld.

2.1. Zeeuws ganzenakkoord

Hieronder volgt de tekst van het inleidende deel van het Zeeuwse ganzenakkoord, evenals de passages over trek ganzen. De volledige tekst van het Zeeuwse ganzenakkoord is te vinden op de website van de provincie: <https://www.zeeland.nl/vergunningen-en-ontheffingen/ontheffing-flora-en-faunawet/zeeuws-ganzenakkoord>

Uitgangspunten voor het ganzenbeleid en -beheer in Zeeland

Op 6 december 2012 is tussen de provincies en 7 partijen die actief zijn in het buitengebied het zogenaamde Ganzen7-akkoord gesloten. De partijen zijn IPO/provincies en de 12 Landschappen, de Federatie Particulier Grondbezit (FPG), de Landbouw- en Tuinbouw- organisatie Nederland (LTO), Natuurmonumenten, Stichting Agrarisch en Particulier Natuur en Landschapsbeheer Nederland, Staatsbosbeheer en Vogelbescherming Nederland. Op 3 december 2013 is het akkoord gesneuveld. Dit laat onverlet dat partijen in Zeeland de noodzaak zien om op provinciaal niveau, in de geest van dit akkoord een beleid en beheer voor ganzen uit te stippen en op papier te zetten, dat voortborduurde op genoemd akkoord. De Zeeuwse partijen onderschrijven dat het voorkomen van ganzen in Nederland een gewenste natuurwaarde is. Aanwezigheid van ganzen wordt dan ook gezien als een succes in het natuurbeleid. Een duurzame instandhouding is bij veel ganzensoorten momenteel niet meer in gevaar.

De keerzijde van de aanwezigheid van grote aantallen ganzen wordt steeds beter merkbaar: schade aan landbouwgewassen en aan de natuur. Bij de formulering van het ganzenbeleid- en beheer wordt onderscheid gemaakt tussen de voorkomende soorten en te treffen maatregelen in de winter- (trek ganzen) en de zomermaanden (stand ganzen).

Doelen en uitgangspunten

Het Zeeuws akkoord beoogt ganzenpopulaties in Zeeland duurzaam in stand te houden op een niveau, waarbij een goed evenwicht wordt gevonden tussen de omvang van de van nature voorkomende populaties en de risico's die daarmee samenhangen. Concreet betekent dit:

- In 5 jaar terugdringen van schade van stand ganzen tot het niveau van 2005 voor grauwe gans en het niveau van 2011 voor brandgans;
- het planmatig reduceren van de populatie(s) stand ganzen tot een acceptabel niveau, i.c. de aantallen behorende bij de schadeniveau 's van 2005 (Grauwe gans) en 2011 (brandgans);
- het planmatig reduceren van populaties Canadese ganzen en exoten tot het schadeniveau nul.

Hierdoor zal op termijn de noodzaak tot populatiereductie voor beheer en schadebestrijding sterk vermindere worden voldaan aan de door Nederland aangegane internationale verplichtingen voor trek ganzen.

Beleid voor trek ganzen

Onder deze groep vallen: rietgans, kleine rietgans, kolgans, grauwe gans, brandgans en rotgans. (Winter)rust is essentieel voor de duurzame instandhouding van de trek ganzenpopulatie. Daarbuiten is het bieden van rust en ruimte in het vroege voorjaar, de cruciale fase voorafgaand aan de terugtocht naar de broedgebieden, noodzakelijk. Door het bieden van deze rust voldoen provincies aan de Europeesrechtelijke verplichtingen voor bescherming van deze ganzensoorten.

- Rotgans, rietgans en kleine rietgans komen alleen als trekvogel voor in Zeeland. Gedurende hun gehele verblijf zijn zij beschermd. Aan verjaging ondersteunend afschot op deze soorten vindt niet plaats.
- Trekkende brand ganzen hadden, gelet op de omvang van de noordwest Europese populatie, tot op heden eveneens een bijzondere positie in het beleid. Vooralsnog wordt hier geen verandering in aangebracht. Concreet betekent dit dat er in de periode van 1 november tot 1 mei geen aan verjaging on-dersteunend afschot plaatsvindt.

- Voor kol- en grauwe gans geldt het volgende: In de winterperiode (1 november- 15 februari) is, behoudens verjaging met ondersteunend afschot ter bescherming van kwetsbare gewassen, geen afschot toegestaan en zijn verjagingsinspanningen niet verplicht voor het in aanmerking komen voor schade-vergoeding. Onder kwetsbare gewassen worden alle te velde staande landbouwgewassen verstaan met uitzondering van overjarig grasland (ingezaaid voor 1 augustus van het betreffende jaar), groen-bemestingsgewassen en oogstresten.
- Exoten (nijlgans, Indische gans) mogen met alle wettelijk toegestane middelen worden bestreden. Hetzelfde geldt voor de Canadese gans. Inzet van het geweer is daarbij gewenst.
- De huidige foerageergebieden worden herbegrensd en heten in het vervolg rustgebieden Deze worden aangewezen door de provincie op basis van schadehistorie, aantalshistorie en/of relatie met Natura 2000-gebieden. Er zijn rustgebieden met een rustperiode van 1 november tot 1 april. De rustgebieden hebben tot doel trekganzen rust te bieden tot aan de trek naar de broedgebieden en schade te concentreren.
- Binnen de rustgebieden is het niet toegestaan trekganzen opzettelijk te verontrusten ter voorkoming van schade aan gewassen. Dit geldt ook op kwetsbare gewassen. Jacht, beheer en schadebestrijding (inclusief exotenbestrijding) is alleen toegestaan wanneer de trekganzen niet worden verontrust. Jacht zal daarom alleen plaatsvinden na 12.00 uur en met inachtneming van een afstand van 500 m tot foeragerende ganzen. Van 1 november tot 1 januari is het toegestaan om van tevoren gepland eenmalig één dag per jachtveld te jagen, van een half uur voor zonsopkomst tot een half uur na zons-ondergang. Dit onder de voorwaarde dat deze activiteit binnen het kader van

de wildbeheereenheid wordt afgestemd tussen betrokkenen, zodat ook rekening wordt gehouden met de grootte van de gebieden en er niet overal tegelijkertijd gejaagd wordt en afdoende rekening wordt gehouden met de rustfunctie.

Begrenzing rustgebieden

- Aanwijzing van de rustgebieden vindt plaats op basis van schadehistorie, aantalshistorie en/of relatie met Natura 2000-gebieden. Er zijn rustgebieden met een rustperiode van 1 november tot 1 april. De rustgebieden hebben tot doel trekganzen rust te bieden tot aan de trek naar de broedgebieden en schade te concentreren.
- De concept-begrenzing zoals die in het najaar van 2013 is voorgelegd dient daarbij als uitgangspunt. Kleine wijzigingen op basis van reacties vanuit het veld zijn daarbij nog mogelijk.
- Qua oppervlakte geldt de begrenzing uit 2005 als uitgangspunt. Dit betekent dat voor gebiedsbegrenzing een areaal van 7.200 ha landbouwgrond beschikbaar is.
- Formele begrenzing vindt plaats op basis van de subsidieregeling.

Monitoring en evaluatie

- Aantalsontwikkelingen van de zomerganzen worden periodiek (eens per twee of drie jaar) in beeld gebracht.
- De overwinterende ganzen worden, als onderdeel van de landelijke watervogeltellingen, jaarlijks geteld De Provincie geeft hiertoe opdracht.
- Reductiemaatregelen en afschot wordt jaarlijks door de FBE gerapporteerd.
- Ontwikkelingen in schadevolumes worden jaarlijks door het Faunafonds gerapporteerd.
- Deze afspraken worden uiterlijk na vijf jaar geëvalueerd of zoveel eerder bij gebleken behoefte.

Tabel 2.2.1. Karakteristiek van de ganzenrustgebieden in Zeeland.

Gebied	Regio	
Saeftinghe	OZVL	Omvangrijk schorregebied met bijbehorende binnendijkse landbouwpolders
De Putting	OZVL	Graslandreservaat de Putting, Vogelkreek en omringende landbouwpolders
Groot Eiland	OZVL	Kreek met bos en bouwland, natuurontwikkelingsgebied en agrarisch beheersgebied
Axelse Kreek	OZVL	Twee kreek (natuurgebied) en landbouwgrond (deels natuurontwikkelingsgebied)
De Braakman	WZVL	Braakmankreek en omringende landbouwpolders (deels natuurontwikkelingsgebied)
Baarzande	WZVL	Natuurgebieden Baarzandse Kreek en de Blikken en omringende landbouwpolders
Ganzenres. De Poel	ZB	Graslandreservaat De Poel en omringende landbouwgronden (deels natuurontw.geb.)
Yerseke Moer	ZB	Yerseke en Kapelse Moer, graslandreservaat en enige nabije landbouwgronden
Hogerwaardpolder	ZB	Landbouwpolder ten zuiden van Markiezaat, natuurontwikkelingsgebied
Schakerloopolder	THO	Landbouwgronden en (deel gerealiseerde) natuurontwikkeling langs zuidkust Tholen
Scherpenissepolder	THO	Ingericht open natuurontwik.gebied en aan noordzijde aangrenzende landbouwpolders
Van Haftenpolder	THO	Natuurgebieden Rammegors en van Haftenpolder en landbouwgronden Hollarepolder
De Maire/De Geule	SD	Natuurgebieden Maire en Geule (kreek) en nabije landbouwpolders
Zuidkust Schouwen	SD	Natuurontwik.gebied Prunje, inlagen overige natuurontw.gebied Zuidkust Schouwen



Figuur 2.2.1. Ligging van de ganzenrustgebieden in Zeeland (vanaf oktober 2015)

2.2. Opvanggebieden en ganzenrustgebieden in Zeeland

Na een levendige discussie met diverse actoren is in Zeeland in het jaar 2007 16.075 hectare aan ganzenopvanggebied vastgesteld. Deze opvanggebieden bevonden zich zowel in bestaande en nog te ontwikkelen natuurgebieden als op reguliere landbouwgronden. In 2012 zijn de contouren van een nieuw landelijk ganzenopvangbeleid uitgetekend in het zogenaamde “Ganzen7-akkoord”, dat echter niet geëffectueerd werd. Op Zeeuwse schaal zijn de uitgangspunten van dit ganzenakkoord opnieuw uitonderhandeld, hetgeen heeft geleid tot een Zeeuws Ganzenakkoord dat op 13 oktober 2015 door Provinciale Staten werd vastgesteld (Provincie

Zeeland 2015, zie 2.1.). De term “ganzenopvanggebied” is vervangen door “ganzenrustgebied”. Er zijn 14 ganzenrustgebieden met een totaaloppervlak van 16.627 hectare aangewezen, waarvan 52,3% landbouwgrond en 47,7% natuur en overig (tabel 2.2.1. 2.2.2. & figuur 2.2.1.). De aangewezen ganzenrustgebieden komen in grote mate overeen met de voormalige opvanggebieden. De voormalige opvanggebieden Oosterschenge en Dijkwater hebben echter geen status als ganzenrustgebied gekregen. De opvanggebieden Saeftinghe en De Braakman zijn fors groter dan de oude begrenzing, voor ganzenreservaat De Poel en de Van Haftenpolder geldt het omgekeerde. Vanaf het seizoen 2015/2016 wordt in de voor dit rapport gemaakte berekeningen gewerkt met de nieuwe begrenzingen van de ganzenrustgebieden.

2.3. Link tussen ganzenrustgebieden en de maandelijkse tellingen

De maandelijkse ganzentellingen vormen een belangrijk instrument om de werking van het ganzenrustbeleid te volgen. In dit rapport wordt een beeld geschetst van het aantal exemplaren per soort binnen en buiten de rustgebieden. In een aantal gebieden loopt de grens van een telgebied niet geheel conform de nieuwe begrenzing van de rustgebieden. Voor die telgebieden zijn de getelde aantallen toegekend aan de meest waarschijnlijke verblijfplaatsen van de ganzen binnen het gebied, waarbij vooral naar de hoeveelheid geschikt foerageergebied is gekeken. Inmiddels kunnen de tellers al hun gegevens digitaal per kaart op geografisch detailniveau aanleveren. Het grote voordeel daarvan is, dat met zekerheid gezegd kan worden of een groep ganzen zich binnen of buiten de grenzen van een rustgebied ophield.

Overigens is het van groot belang dat alle relevante gebieden buiten de opvang goed geteld blijven worden. Alleen dan valt er immers iets zinnigs te zeggen over het percentage ganzen in de provincie dat binnen de rustgebieden verblijft.

Bij de bespreking van de in het seizoen 2019/2020 in Zeeland aanwezige ganzen en zwanen (hoofdstuk 5) is per soort een tabel opgenomen waarin per maand

Tabel 2.2.2. Overzicht oppervlak en specifieke invulling ganzenrustgebieden in Zeeland.

Naam gebied	Totale Oppervlakte Rustgebied	waarvan Landbouw- grond	Waarvan Natuur en overig
Saeftinghe	7844	4103	3741
De Putting	769	474	295
Groot Eiland	1238	806	432
Axelse Kreek	244	148	96
De Braakman	1333	498	835
Baarzande	735	593	142
Ganzenres. de Poel	308	178	130
Yerseke Moer	1451	892	559
Hogerwaardpolder	131	80	51
Schakerloopolder	341	290	51
Scherpenissepolder	332	120	212
Van Haaftenpolder	267	41	226
De Maire	479	327	152
Zuidkust Schouwen	1155	143	1012
Totaal	16.627	8.693	7.934

het percentage vastgestelde vogels in de ganzenrustgebieden, overige natuurgebieden en buiten rust- en natuurgebieden vermeld is. Een compleet beeld per soort voor alle ganzenrustgebieden wordt gepresenteerd in Bijlage I.

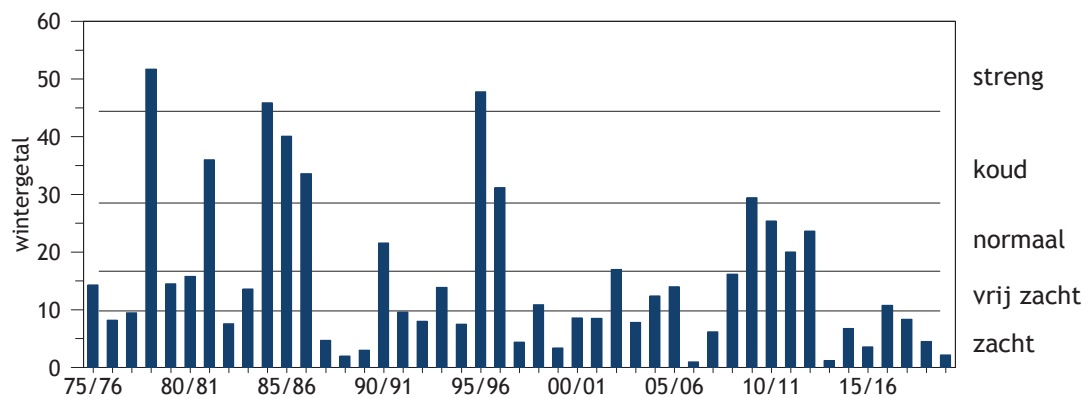
3. Weers- en telomstandigheden

Onderstaande gegevens zijn afkomstig van Meteo Zeeland en het KNMI.

Voor de zevende opeenvolgende keer beleefde Zeeland een zachte winter, waarin sneeuw en vorst van betekenis vrijwel uitbleven. Slechts twee maal sinds de start van de metingen werd een nog iets warmere winter gemeten, recent gebeurde dat in 2013/14. Op Europese schaal was de winter van 2019/2020 zelfs de zachtste ooit gemeten.

In september waren neerslaghoeveelheden en temperatuur in Zeeland nog conform het langjarig gemiddelde, maar oktober verliep tamelijk zacht en somber. Gemiddeld viel er 108 mm regen tegen 83 mm normaal. Het zachte weer was ook in december volop aanwezig; nachtvorst van betekenis bleef vrijwel uit. De hoeveelheid neerslag lag dicht bij het langjarig gemiddelde en de zon scheen wat vaker

dan normaal. Het zachte weer hield aan in januari: de gemiddelde temperatuur kwam uit op 6,7 graden tegen 4 graden normaal. De temperaturen kwamen ook 's nachts nauwelijks onder nul en de hoeveelheid neerslag (vrijwel alleen regen) lag met 42 mm een kwart onder het langjarig gemiddelde. Ook in februari was het relatief warm: 7,7 graad gemiddeld tegen 4,0 graden normaal. Wel verliep deze maand nat en onstuimig, met enkele stormdagen en een neerslagsom van 117 mm, ruim het dubbele van het langjarig gemiddelde. De temperatuur in maart lag weliswaar iets boven normale waarden, maar het was -zeer ongebruikelijk- wat frisse dan in de wel erg zachte februarimaand. De neerslaghoeveelheden waren normaal. April en mei verliep erg zacht, maar ook bijzonder droog.



Figuur 3.1. Strengheid van de winters in Nederland vanaf 1975/76, uitgedrukt in het vorstgetal van IJnsen.

4. Dankwoord

Allereerst dank aan alle tellers die in het seizoen 2019/2020 weer actief hebben deel genomen aan de tellingen. Samen staken zij vele uren van hun vrije tijd in het zoeken naar en tellen van groepen ganzen en zwanen. Verder gaat speciale dank uit naar de regio-coördinatoren die deze groep tellers motiveerden en de informatie verzamelden: Jaap Poortvliet (West Zeeuws-Vlaanderen), Peter Boelee (Noord- en Zuid-Beveland), Mario Aspeslagh (Walcheren), Afke van Dijkhuizen (Oost Zeeuws-Vlaanderen) en Leonard Ketting (Tholen/St. Philipsland).

Ook de tellers van diverse organisaties (DMP, SBB en Waterdienst Rijkswaterstaat) worden uitdrukkelijk bedankt voor hun inzet tijdens de tellingen. De tellingen van DMP werden uitgevoerd door Mark Hoekstein, Floor Arts, Sander Lilipaly, Dirk van Stralen, Pim Wolf en Maarten Sluijter. De algehele coördinatie in het seizoen 2019/2020 werd verzorgd door Jan-Willem Vergeer van Sovon Vogelonderzoek Nederland.

In onderstaand overzicht worden alle 127 bij Sovon bekende Zeeuwse ganzen- en zwanentellers in het jaar 2019/2020 genoemd. De namen van tellers die dit seizoen meer dan 35 tellingen hebben uitgevoerd zijn cursief gedrukt.

Bernadet Adriaenssens, Cees Appel, Floor Arts, *Mario Aspeslagh*, *Wally Baaten*, Ton Bakker, Kees Baselier, Frans Bayens, *Wim Beeke*, Jan van den Berg, Ger Bijster, *Roger Blaakman*, Peter Boelee, Lucien Boerjan, Jaap de Bonte, Jos Boot, Cor Both, *Ellie van Boxsel*, Rein Brand, P. van den Broek, Hidde Bult, *Johnny du Burck*, *Piet du Burck*, *Lies van der Burg*, Huub Buysse, *M. Buijsse*, *Henk Castelijns*, *Gerard van Daele*, *Ab Delzenne*, *Irene*

Dijk, *Afke van Dijkhuizen*, Walter van Dongen, Ploni Duynhouwer, *Leo D`Hoore*, Gijs van den Ende, Jos van Felius, Gabrielle Gaiser, Jan Goedbloed, Riet Graaumans, Dini Hartog, *George van der Hel*, Dini Helmers, *Jan Hengst*, *Cock van Heukelen*, Chris van Hoecke, *Mark Hoekstein*, Jan Hogerwaard, Jack Hopstaken, Leo Huijsen, Wendy Janse, C. Jansen, Jan Janssens, Marc Jeurissen, Cor de Jong, Leonard Ketting, Marcel Klootwijk, Sjak de Kock, Els Koorstra, Bram Korteknie, Vincent Krans, Titia Kroon, Jacques Kuijsten, *T. de Kuiper*, Toon Laro, *Cees Lavooy*, *Rob van de Leur*, *Sander Lilipaly*, Kees Lindhout, Merien van Loo, Kees Los, Peter Maas, Ger Maatkamp, Tony Madou, *Jean Maebe*, *Eddy Matthijs*, Mies Meininger, Peter Meininger, Joop Millenaar, Koos Minnaar, *Hans Molenaar*, Niek Oele, Tijmen den Ottelander, Luud Persijn, Jimmy Pijcke, Reggy van Poecke, Jan Polderman, Ad Polderman, *Wil Poldervaart*, Jaap Poortvliet, *Willem Post*, M. van Pul, Rob Remmerts, Wilma de Rooij, *Charel de Schepper*, *Elly Schipper*, Rinus Sinke, Petra Sloof, *Maarten Sluijter*, Ted Sluijter, *Rudy Smet*, *Alex de Smet*, *Cor Sol*, Jan Spinnewijn, *Marian Sponselee*, Theo Spuesens, Ton Stapels, Pieter Steennis, *Ben Steur*, *Dirk van Straalen*, George Tanis, Krijn Tanis, *Kees Tazelaar*, *Dilia Timmers*, *Bram Tissink*, Franklin Tombeur, Jos Tramper, Leo Tromper, Gerard Troost, *Fred Twisk*, Dennis Valkenburg, *Jaap van de Velde*, *Frits van Velzen*, *Jan-Willem Vergeer*, Leen Visser, Mario de Vlieger, Barbara Voogt, *Herman van de Voorde*, *Bram Vroegindewij*, *Hugo van der Wal*, Jaco Walhout, Sigrid Wassenaar, Rien Weststrate, Trudie van Wezel, Anne-Mark Wijkkel, Jeanet Wisse, *Pim Wolf*, Wouter van Zandbrink, Lenn van de Zande, Kees van 't Zelfde.

5. Resultaten seizoen 2019/2020

5.1. Algemeen

Tabel 1. Totaal aantal van de meest getelde ganzen en zwanen tijdens de maandelijkse tellingen in Zeeland in 2019/2020.

seizoen 2018 / 2019	jul	aug	sep	okt	nov	dec	jan	feb	mrt	apr	mei	jun
Kleine Zwaan	0	0	0	0	47	207	223	22	1	0	0	0
Toendrarietgans	0	0	0	116	2.254	4.388	5.535	1.209	2	0	0	0
Kolgans	0	1	5	3.103	21.356	17.122	15.029	9.203	6.844	4	0	0
Grauwe Gans	8.042	13.653	12.485	23.546	65.852	46.651	27.631	14.938	6.998	6.209	6.503	5.523
Grote Canadese Gans	1.464	658	1.568	3.532	2.411	3.491	3.275	1.785	1.023	758	555	606
Brandgans	3.647	14.301	8.330	23.005	25.147	42.014	64.635	56.416	43.627	14.430	5.427	3.578
Rotgans	2	6	105	9.847	21.630	21.602	21.723	20.059	12.564	10.692	8.503	14
totaal	13.155	28.619	22.493	63.149	138.697	135.475	138.051	103.632	71.059	32.093	20.988	9.721

In Tabel 2 staan de totalen van de overige ganzen/zwanen soorten die zijn waargenomen. Voor de Knobbelzwaan en de Soepgans is het overzicht bui-

ten de maand januari niet compleet, omdat deze vogels vaak voorkomen in urbaan gebied dat vaak niet maandelijks geteld wordt.

Tabel 2. Totaal aantal overige genoteerde soorten ganzen en zwanen tijdens de maandelijkse tellingen in Zeeland in 2019/2020.

	jul	aug	sep	okt	nov	dec	jan	feb	mrt	apr	mei	jun
Knobbelzwaan	154	267	514	542	767	803	903	732	403	274	296	191
Zwarte Zwaan	2	3	6	9	25	25	37	45	13	10	3	1
Wilde Zwaan	0	0	0	0	6	0	89	7	0	0	0	0
Zwaangans	0	0	0	0	0	0	0	2	0	0	0	0
Taigarietgans	0	0	0	0	3	1	0	0	1	0	0	0
Kleine Rietgans	0	0	0	0	40	11	376	104	0	0	0	0
Soepgans	83	155	246	351	375	344	600	369	242	203	187	100
Indische Gans	2	4	8	0	8	2	8	4	7	2	2	3
Sneeuwgans	0	0	0	5	1	0	3	2	2	0	0	0
Ross' Gans	0	0	0	0	0	0	0	0	0	0	1	0
Kleine Canadese Gans	1	0	0	0	0	0	0	2	1	0	0	0
Witbuikrotgans	0	0	0	0	2	7	46	53	1	0	0	0
Zwarte Rotgans	0	0	0	0	1	2	4	3	3	2	0	0
Roodhalsgans	0	0	0	0	1	6	2	2	2	0	0	0
Nijlgans	194	240	561	584	1.204	818	1.564	719	426	271	306	188
totaal	436	669	1.335	1.491	2.433	2.019	3.632	2.044	1.101	762	795	483

5.2. Kleine Zwaan- *Cygnus columbianus bewickii*

Profiel

De in Nederland voorkomende vorm van de Kleine Zwaan broedt op de toendra's van Arctisch Rusland, vooral ten westen van Nova Zembla. De hier broedende Kleine Zwanen verlaten in september de broedplaatsen en trekken via Rusland en de Baltische staten naar West-Europa, waar Denemarken, Engeland en Nederland belangrijke overwinteringsgebieden herbergen. In Nederland gaat het de laatste jaren om maximaal 3.300 tot 11.000 exemplaren; de lange termijntrend is negatief. De vogels prefereren eiwitrijk plantaardig voedsel. Belangrijke voedselbronnen in Nederland zijn de knollen van fonteinkruiden buitendijks en bieten- en aardappelresten op akkers binnendijks. De timing van aankomst, de aantallen en de duur van het verblijf in Nederland zijn afhankelijk van de omstandigheden bij ons ten opzichte van andere overwinteringsgebieden, het broedsucces op de toendra en de mate van beschikbaarheid van goed exploiteerbare voedselbronnen. De variatie in al deze factoren maakt dat de in Nederland verblijvende aantallen van jaar op jaar flink kunnen variëren. Sinds de eeuwwisseling zijn de aantallen in Noordwest-Europa aan de lage kant. In Nederland is de soort sinds 2005 met gemiddeld 7% per jaar afgenomen. De afname over de laatste vijf jaar bedroeg zelfs 53% (Hornman *et al.* 2020, 2021). Het lage broedsucces lijkt de voornaamste reden voor de afname van de flyway-populatie. Het in januari 2018 getelde jongenpercentage in Nederland was het laagste in 32 jaar (Hornman *et al.* 2020). Daarnaast verlegt de soort ten gevolge van klimaatverandering

de overwinteringsgebieden in noord en oostwaartse richting. Het huidige Zeeuwse ganzenrustbeleid richt zich niet op de Kleine Zwaan.

Seizoen 2019/2020

Aantal en verblijfsduur van de in Zeeland verblijvende Kleine Zwanen in Zeeland is al jaren aan de magere kant en dit jaar was daarop geen uitzondering. Het seizoensmaximum van 223 exemplaren in januari was zelfs het laagste ooit sinds de start van de tellingen. Dat is een treffende illustratie van de negatieve trend van de soort, die in het zuidwesten des lands nog steviger uitpakt dan in het noordoosten.

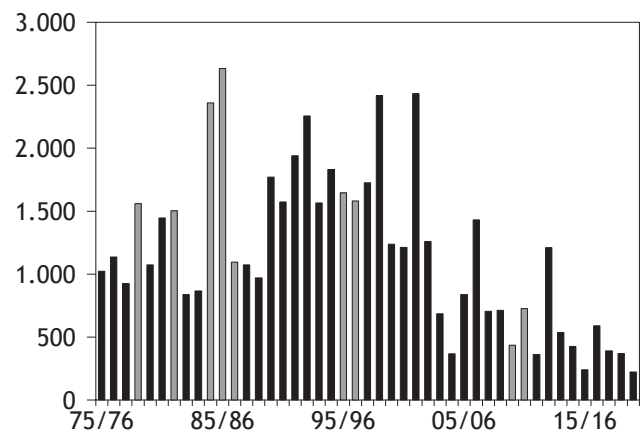
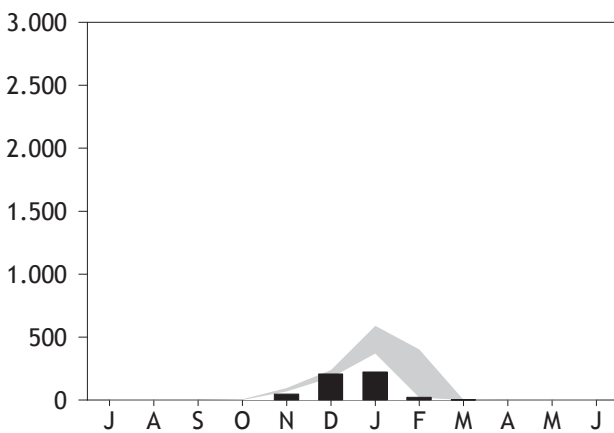
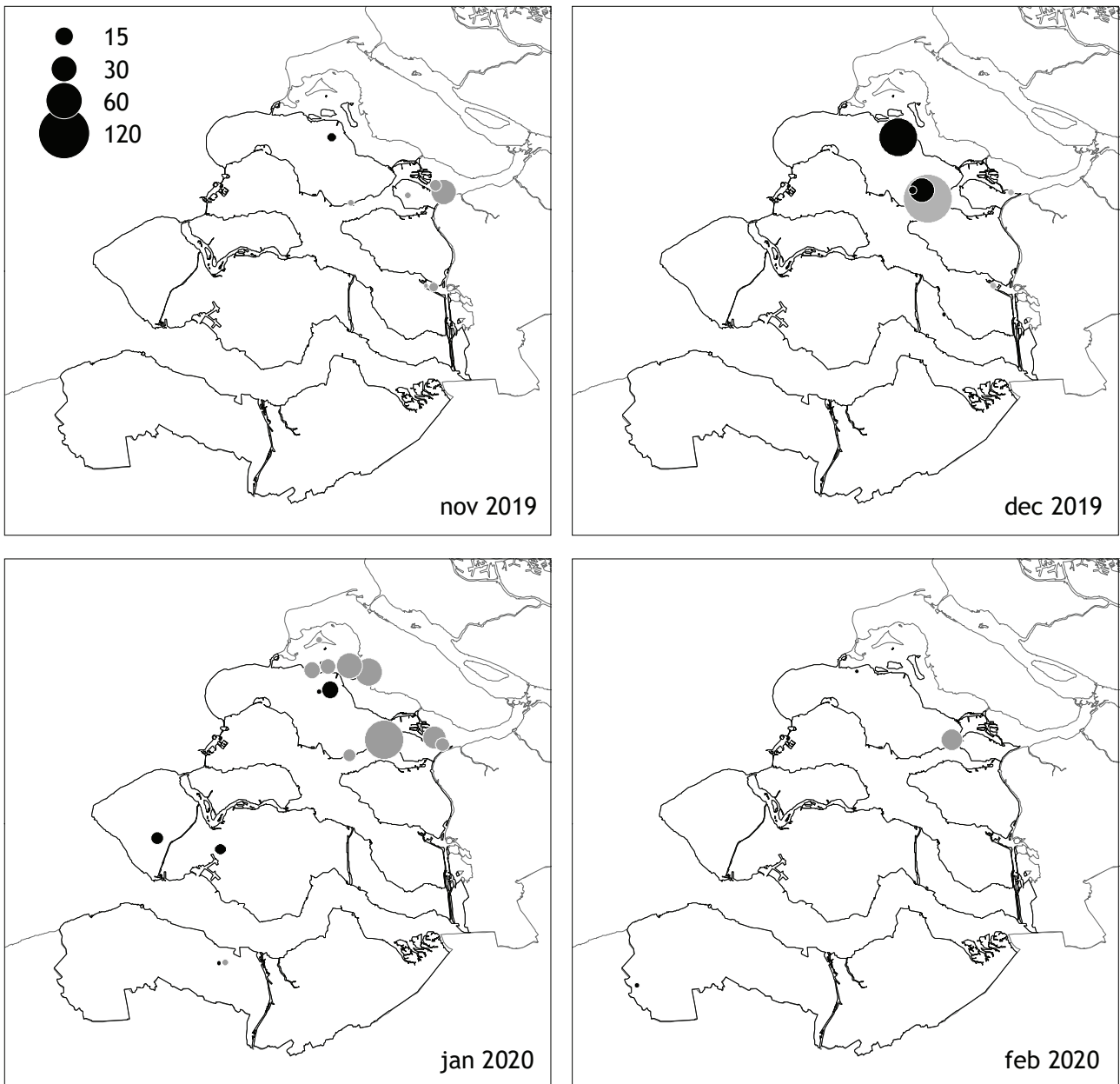
De 207 in december getelde exemplaren lagen nog redelijk in lijn met de afgelopen jaren, maar de maandsom van 223 exemplaren in januari betekende het laagste aantal ooit voor deze maand sinds de start van de tellingen. Dat in februari nog slechts enkele tientallen vogels aanwezig waren, behoeft dan ook geen verbazing.

In totaal werd de Kleine Zwaan in 32 maand/plot-combinaties gemeld, waarbij het in 62 procent van de gevallen om minder dan 10 exemplaren ging.

De weinige in november reeds aanwezige Kleine Zwanen vertoefden vooral bij het Zeeuwse deel van het Volkerak. Op Schouwen werd kortstondig een groep van 33 exemplaren gemeld (Waarneming.nl), maar die was tijdens de telling niet aanwezig. In december en januari lag het accent zoals gebruikelijk op Schouwen-Duiveland en de Grevelingen, maar het aantal meldingen in het ook vaak goed bedeelde



Kleine Zwaan, Nieuw Bommenedepolder Zonnemaire, 24 oktober 2020. Foto: J.W. Vergeer



Figuur 2. Kleine Zwaan in Zeeland; (boven) verspreiding tijdens vier tellingen, november 2019 - februari 2020. Grijs stippen = natuur- & rustgebied, zwarte stippen = buiten natuur/rustgebied. (linksonder) aantalverloop 2019/2020 (balk) t.o.v. extremen 2016/17- 2018/19 (grijs) (rechtsonder) jaarmaxima 1975/76 - 2019/2020 (koude en strenge winters zijn grijs)

Tabel 5.2.1. Percentage Kleine Zwanen in de Zeeuwse ganzenrustgebieden, overige Natura 2000- en natuurgebieden en niet-natuurgebieden, seizoen 2019/2020.

maand	% in rustgebieden	% overig Natura2000 en natuur	% buiten rustgeb./natuur
November	4	85	11
December	51	2	47
Januari	34	54	12
Februari	91	0	9

Tabel 5.2.2. Aantal Kleine Zwanen per Zeeuwse regio, 2019/2020. De hoogste maandsom is grijs gedrukt.

Regio	jul	aug	sep	okt	nov	dec	jan	feb	mrt	apr	mei	jun
Goeree-Overflakkee (Grev.)	0	0	0	0	0	0	34	0	0	0	0	0
Grevelingen	0	0	0	0	0	0	55	0	0	0	0	0
Schouwen-Duiveland	0	0	0	0	6	202	87	21	0	0	0	0
Krammer-Volkerak	0	0	0	0	6	0	23	0	0	0	0	0
St. Philipsland	0	0	0	0	28	2	8	0	0	0	0	0
Oosterschelde	0	0	0	0	6	0	0	0	0	0	0	0
Zoommeer	0	0	0	0	1	2	0	0	0	0	0	0
Walcheren	0	0	0	0	0	0	13	0	0	0	0	0
Zuid-Beveland (oost)	0	0	0	0	0	1	0	0	0	0	0	0
West Zeeuws-Vlaanderen	0	0	0	0	0	0	0	1	1	0	0	0
Oost Zeeuws-Vlaanderen	0	0	0	0	0	0	3	0	0	0	0	0

Tabel 5.2.3. Aantal Kleine Zwanen in Zeeland, maandtotalen 2008/09 - 2019/20 en gemiddeld maandtotaal per vijfjaarlijkse periode 1990-2015. De hoogste maandsom in de vijfjaarlijkse perioden en vanaf 2008/09 is grijs gedrukt.

	jul	aug	sep	okt	nov	dec	jan	feb	mrt	apr	mei	jun
2019/2020	0	0	0	0	47	207	223	22	1	0	0	0
2018/2019	0	0	0	0	69	238	369	132	2	0	0	0
2017/2018	0	0	0	0	70	200	391	19	2	0	0	0
2016/2017	0	0	0	5	96	177	589	403	0	0	0	0
2015/2016	0	0	0	1	57	240	229	70	0	0	0	0
2014/2015	0	0	0	0	69	240	426	238	0	0	0	0
2013/2014	0	1	0	17	354	261	537	5	0	0	0	0
2012/2013	0	0	0	0	108	427	731	1.211	2	0	0	0
2011/2012	0	0	0	24	72	362	246	331	18	0	0	0
2010/2011	0	0	0	28	247	415	727	180	0	0	0	0
2009/2010	0	0	1	4	382	190	367	436	2	0	0	0
2008/2009	1	0	0	1	458	635	713	82	1	0	0	1
2010/2011 - 2014/2015	0	0	0	14	170	341	533	393	4	0	0	0
2005/2006 - 2009/2010	1	1	1	5	568	709	523	126	7	0	0	0
2000/2001 - 2004/2005	0	0	0	33	1.018	868	740	164	5	0	0	0
1995/1996 - 1999/2000	0	0	1	63	1.359	1.520	641	306	5	0	0	0
1990/1991 - 1994/1995	0	0	0	42	1.554	1.648	801	146	3	0	0	0

West Zeeuws-Vlaanderen bleef erg mager. De enige melding van meer dan 100 exemplaren betrof een groep van 106 Kleine Zwanen op de Slikken van Viane SD op 10 december 2019. Een groep van circa 66 exemplaren verbleef in december en januari op verschillende locaties op Schouwen-Duiveland. In de Grevelingen werden alleen in januari groepen van maximaal enkele tientallen vogels gezien. Elders waren korte tijd enkele tientallen vogels te vinden in het Markiezaat, terwijl de binnendijkse groepen op onder meer het Platte van Walcheren zelden meer dan 10 vogels telden. Een groep van in december en januari geregeld in de Koegorspolder OZVL foeragerende Kleine Zwanen (Waarneming.nl) is tijdens de tellingen niet vastgesteld. Het lijkt erop dat de Braakman OZVL nog wel in gebruik was als slaapplek (Waarneming.nl). Het aantal hier foeragerende vogels was echter zeer gering

De Kleine Zwaan speelt geen rol bij de aanwijzing van Zeeuwse ganzenrustgebieden. Van november tot en met februari vertoefde gemiddeld 80% van de populatie in rust- en natuurgebieden. Net als vorig seizoen is dat voor een flink deel te danken aan de relatief hoge aantallen in de Grevelingen en in mindere mate in natuurgebieden langs Oosterschelde en het Volkerak-Zoommeer. Toch is het percentage voor een geregeld op akkers foeragerende soort opmerkelijk hoog.

In de periode november 2020 – februari 2021 verbleef gemiddeld 9,5% van de landelijke Kleine Zwanen-populatie binnen de provinciegrenzen. Dat is iets minder dan vorig seizoen, maar redelijk in lijn met het gemiddelde over de laatste vijf jaar, en dat ondanks die duidelijke afname. Dat zegt iets over de snelle daling van het totaal aantal in Nederland verblijvende Kleine Zwanen.

5.3. Toendrarietgans - *Anser serrirostris*

Profiel

De Toendrarietgans broedt in de toendra's van Arctisch Rusland, grofweg van het Kola schiereiland ten oosten van Finland tot aan Taimyr. In september trekken de vogels in zuidwestelijke richting weg. Via Rusland en de Baltische staten bereiken ze na een vlucht van 3.000 tot 5.000 kilometer de overwinteringsgebieden in Midden- en Noordwest-Europa. Nederland wordt vooral vanaf half oktober tot eind februari aangedaan. De maxima schommelen de laatste jaren tussen de 210.000 – 270.000 exemplaren. Zoals bij de meeste arctische ganzen varieert het broedsucces van de Toendrarietgans sterk van jaar op jaar. De Nederlandse winterpopulatie is sinds 1990 toegenomen, waarschijnlijk als gevolg van een herverdeling van winterconcentraties in Europa. Sinds 2008 vertoont de in Noord-Nederland overwinterende populatie nog altijd enige groei, terwijl in het oosten en -vooral- westen sprake is van een afname (Hornman *et al. in prep*). Het broedsucces van in Nederland overwinterende Toendrarietgansen toont een dalende trend (Hornman *et al. 2021*). De in Nederland verblijvende vogels voeden zich tot in januari vooral met oogstresten op akkers, onder meer van suikerbieten, granen en aardappels. Als er geen oogstresten meer te halen vallen, schakelen veel Toendrarietgansen over op gras of jonge wintergranen. De vogels verblijven meestal in grote, soms met andere soorten gemengde groepen. De slaapplaatsen bevinden zich in open water of op rustige buitendijkse platen.

Het gros van de in Zeeland verblijvende Rietgansen bestaat uit de Toendra-variant. Waarnemingen van de in de taiga van Scandinavië en Siberië broedende Taigarietgans (*Anser fabalis*) zijn tegenwoordig uitzonderlijk, zowel binnen de provinciegrenzen als elders in Nederland (zie 5.9.5.).

Het huidige Zeeuwse ganzenrust-beleid richt zich niet op de Toendrarietgans.

Seizoen 2019/2020

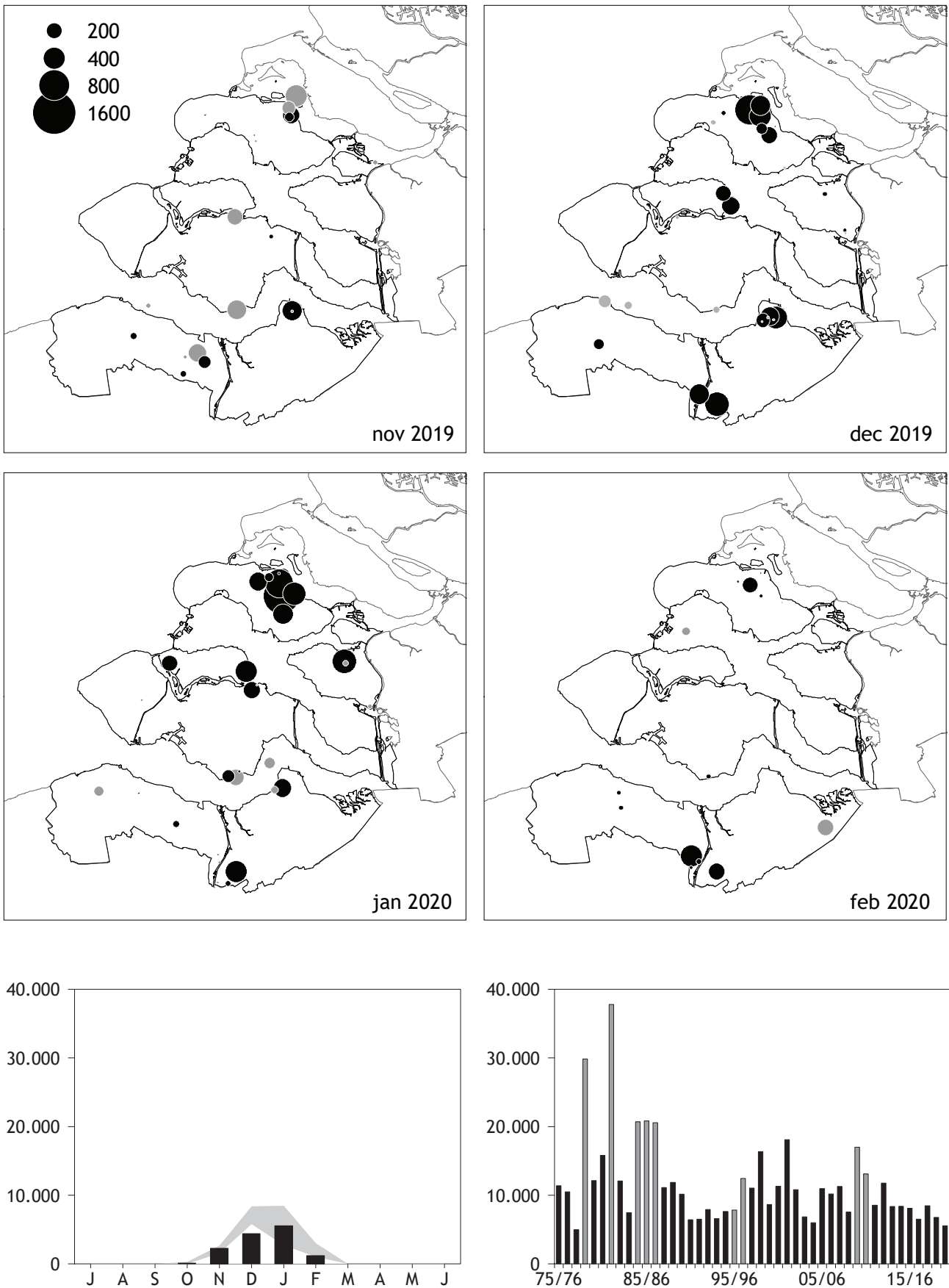
Voor het zevende achtereenvolgende jaar lag het maximale aantal in de provincie verblijvende Toendrariet-gansen onder de 10.000 exemplaren. De seizoensopbouw verliep normaal in oktober en november, maar de aantallen in piekmaanden december en januari bleven duidelijk achter bij het gemiddelde over de laatste jaren. Sterker: het was een van de magerste jaren voor de soort sinds de start van de tellingen in 1975, een ontwikkeling die vooral gestuurd lijkt door de erg zachte weersomstandigheden in grote delen van Noord- en Midden-Europa. De hoogste maandsom van 5.535 exemplaren in januari was de laagste seizoenspiek van de afgelopen 12 jaar. Opmerkelijk is dat de getelde aantallen in januari en februari elkaar in Oost Zeeuws-Vlaanderen niet veel ontliepen, terwijl het op Schouwen een daling van meer dan 90% werd vastgesteld. Provinciebreed zet de trend dat Toendrarietgansen later arriveren én vroeger wegtrekken door.

Het accent in de verspreiding lag zoals gebruikelijk op oostelijk Schouwen-Duiveland, Noord-Beveland, Baarland en omgeving op Zuid-Beveland en delen van Zeeuws-Vlaanderen. Kortstondig was ook een fikse groep te vinden op Tholen.

De 23 maand-gebiedcombinaties met meer dan 250 Toendrarietgansen waren verdeeld over Oost Zeeuws-Vlaanderen (9), Schouwen-Duiveland (8), Zuid-Beveland (2), Noord-Beveland (2), Grevelingen en Tholen (elk 1). Slechts eenmaal werd een telling met meer dan 750 exemplaren gemeld: 18/01/2020, 1050 ex. Dreischor-polder SD tussen Gaanderse's



Toendrarietgans, Dreischorsedijk Noordgouwe, 13-11-2020. Foto: J.W. Vergeer



Figuur 3. Toendrarietgans in Zeeland;
 (boven) verspreiding tijdens vier tellingen, november 2019 - februari 2020. Grijs stippen = natuur- & rustgebied, zwarte stippen = buiten natuur/rustgebied.
 (linksonder) aantalsverloop 2019/2020 (balk) t.o.v. extremen 2016/17- 2018/19 (grijs)
 (rechtsonder) jaarmaxima 1975/76 - 2019/2020 (koude en strenge winters zijn grijs)

Tabel 5.3.1. Percentage Toendrarietganzen in de Zeeuwse ganzenrustgebieden, overige Natura 2000- en natuurgebieden en niet-natuurgebieden, seizoen 2019/2020.

Maand	% in rustgebieden	% overig Natura2000 en natuur	% buiten rustgeb./natuur
November	13	49	38
December	1	6	94
Januari	2	7	91
Februari	18	5	77

Tabel 5.3.2. Aantal Toendrarietganzen per Zeeuwse regio, 2019/2020. De hoogste maandsom is grijs gedrukt.

Regio	jul	aug	sep	okt	nov	dec	jan	feb	mrt	apr	mei	jun
Goeree-Overflakkee (Grev.)	0	0	0	0	1	0	0	0	0	0	0	0
Grevelingen	0	0	0	0	545	330	0	4	0	0	0	0
Schouwen-Duiveland	0	0	0	3	314	1.511	2.833	221	0	0	0	0
St. Philipsland	0	0	0	0	23	0	0	0	0	0	0	0
Tholen	0	0	0	0	0	38	516	0	0	0	0	0
Oosterschelde	0	0	0	0	0	262	0	58	0	0	0	0
Noord-Beveland	0	0	0	0	0	200	611	1	0	0	0	0
Walcheren	0	0	0	79	0	0	1	0	0	0	0	0
Zuid-Beveland (west)	0	0	0	0	536	50	587	18	1	0	0	0
Westerschelde	0	0	0	0	21	54	0	0	0	0	0	0
West Zeeuws-Vlaanderen	0	0	0	0	38	221	119	30	0	0	0	0
Oost Zeeuws-Vlaanderen	0	0	0	34	776	1.722	868	877	1	0	0	0

Tabel 5.3.3. Aantal Toendrarietganzen in Zeeland, maandtotaal 2008/09 - 2019/20 en gemiddeld maandtotaal per vijfjaarlijkse periode 1990-2015. De hoogste maandsom in de vijfjaarlijkse perioden en vanaf 2008/09 is grijs gedrukt.

	jul	aug	sep	okt	nov	dec	jan	feb	mrt	apr	mei	jun
2019/2020	0	0	0	116	2.254	4.388	5.535	1.209	2	0	0	0
2018/2019	0	0	0	0	2.665	5.774	6.778	2.346	5	0	1	0
2017/2018	0	0	0	100	1.544	8.385	8.453	3.010	3	0	0	0
2016/2017	0	0	1	280	1.686	6.494	2.700	1.011	0	0	0	0
2015/2016	0	0	0	732	5.658	8.103	3.280	4.102	0	0	0	0
2014/2015	0	0	0	72	2.587	8.379	5.010	3.112	2	0	0	0
2013/2014	0	0	0	307	4.012	8.100	8.365	704	0	0	0	0
2012/2013	0	0	0	96	5.102	10.850	11.608	11.759	13	0	0	0
2011/2012	0	1	0	85	4.825	4.285	8.528	5.043	0	0	0	0
2010/2011	0	0	0	356	5.999	4.799	13.092	4.896	6	0	0	1
2009/2010	0	0	0	159	5.683	7.177	16.992	9.255	3	0	0	0
2008/2009	0	0	0	6	1.383	7.545	6.618	3.061	1	0	0	2
2010/2011 - 2014/2015	0	0	0	183	4.505	7.283	9.321	5.103	4	0	0	0
2005/2006 - 2009/2010	0	0	0	201	4.191	9.407	8.008	4.124	73	0	0	0
2000/2001 - 2004/2005	0	0	0	152	5.955	9.944	7.126	2.868	164	5	0	0
1995/1996 - 1999/2000	0	0	0	32	4.234	8.861	9.285	3.449	49	0	0	0
1990/1991 - 1994/1995	0	0	0	2	963	6.598	5.987	2.267	1	0	0	0

Weg en Dreischorse Dijk. Dergelijke groepen worden in de meeste jaren aanzienlijk vaker opgemerkt. Buiten de tellingen werden kortstondig nog forse groepen gemeld, zoals op 7 januari 2020, 1.500 ex Oud Noord-Bevelandpolder NB en 9 januari 2020: 2.700 ex Stapelweg Zonnemaire SD (Waarneming.nl).

Gemiddeld werden in de 89 maand-gebiedcombinaties, waarin de soort werd opgemerkt, 152 exemplaren geteld. Het aantal maand-gebiedcombinaties met Toendrarietganzen week niet veel af van voorgaande twee seizoenen, maar de gemiddelde groepsgrootte lag aanzienlijk lager. Een groot deel van de waargenomen Toendrarietganzen foerageerde op oegstresten, vooral van aardappel en suikerbiet.

Het Zeeuwse ganzenrustbeleid is niet gericht op de Toendrarietgans. Het percentage Toendrarietganzen

binnen de ganzenrustgebieden lag met 7,6% van de Zeeuwse populatie in oktober-februari op een gangbaar laag peil. Dat zal zeker van doen hebben met de voorkeur van de soort voor akkerland als foerageergebied. Alleen de ganzenrustgebieden Braakman (november) en Saeftinghe (februari) herbergden op enig moment meer dan 100 Toendrarietganzen. Opvanggebied Baarzande moest het dit jaar zonder dergelijke aantallen stellen. 77% van de Zeeuwse Toendrarietganzen verbleef in oktober-februari op reguliere landbouwgronden.

Het aandeel van de Zeeuwse populatie Toendrarietganzen in het landelijk totaal in de periode oktober-februari bedroeg 2,1% (maximaal 3,8% in januari). Alleen in 2016/2017 lag het percentage nog lager. Duidelijk is dat het belang van de Zeeuwse populatie ten opzichte van de landelijke aantallen afneemt.

5.4. Kolgans - *Anser albifrons*

Profiel

Kolganzen broeden in grote delen van Arctisch Rusland. Het broedsucces varieert en is gerelateerd aan de arctische lemming-cyclus. Een gering, maar groeiend aantal paren –afkomstig van ontsnapte lokvogels en aangeschoten exemplaren- verblijft 's zomers in Nederland en kan hier tot broeden komen. De verschillende populaties overwinteren van West-Europa tot bezuiden de Kaspische Zee. De in Groenland broedende ondersoort *A.a.flavirostris* overwintert in Ierland en Schotland en is in Nederland erg zeldzaam. De in Nederland verblijvende Kolganzen broeden voornamelijk in het westelijk deel van Arctisch Rusland en trekken via het Kara schiereiland, de Baltische staten en Zuid-Scandinavië naar de overwinteringsgebieden. De Nederlandse winterpopulatie nam tussen 1975 en 2010 sterk in omvang toe. De huidige winterpopulatie telt 740.000 - 970.000 vogels en vertoont de laatste jaren een lichte daling (Hornman *et al.* 2021). In de winter van 2019/20 lagen de aantallen vooral in West-Nederland onder het langjarig gemiddelde (Hornman *et al. in prep*). De meeste Nederlandse Kolganzen verblijven in het noorden en westen en in het rivierengebied en foerageren op grasland. Een klein deel profiteert van oogstresten op akkerland en vanaf januari ook op wintergranen.

Sinds het midden van de vorige eeuw is het aantal in Noordwest-Europa overwinterende Kolganzen fors gestegen; Midden-Europese winterpopulaties zijn juist gekrompen. Het broedsucces van in Nederland overwinterende Kolganzen vertoont al sinds de jaren negentig een dalende trend (Hornman *et al.* 2020). De Kolgans is een van de soorten waarvoor de provincie Zeeland het huidige ganzenrustbeleid ontwikkeld heeft.

Seizoen 2019/2020

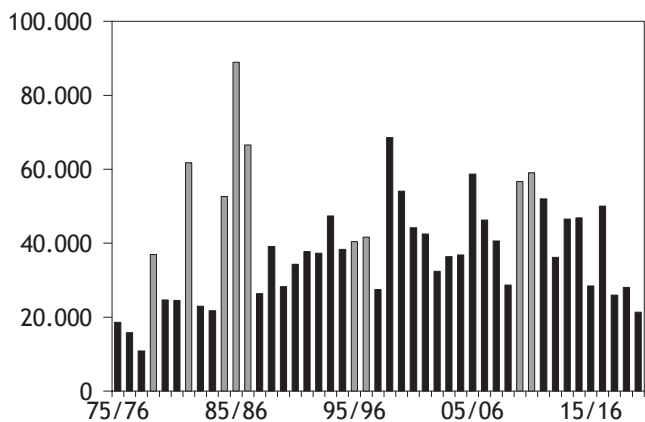
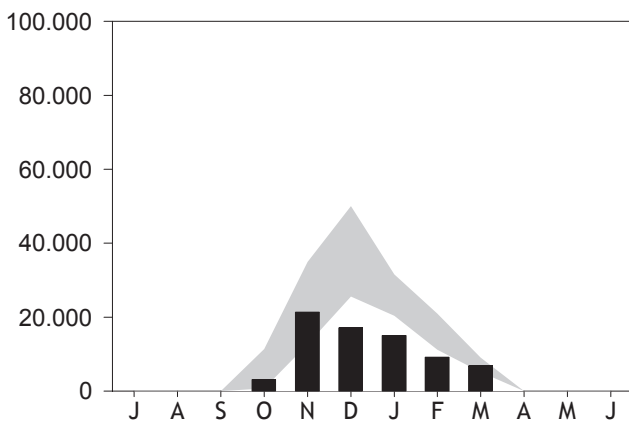
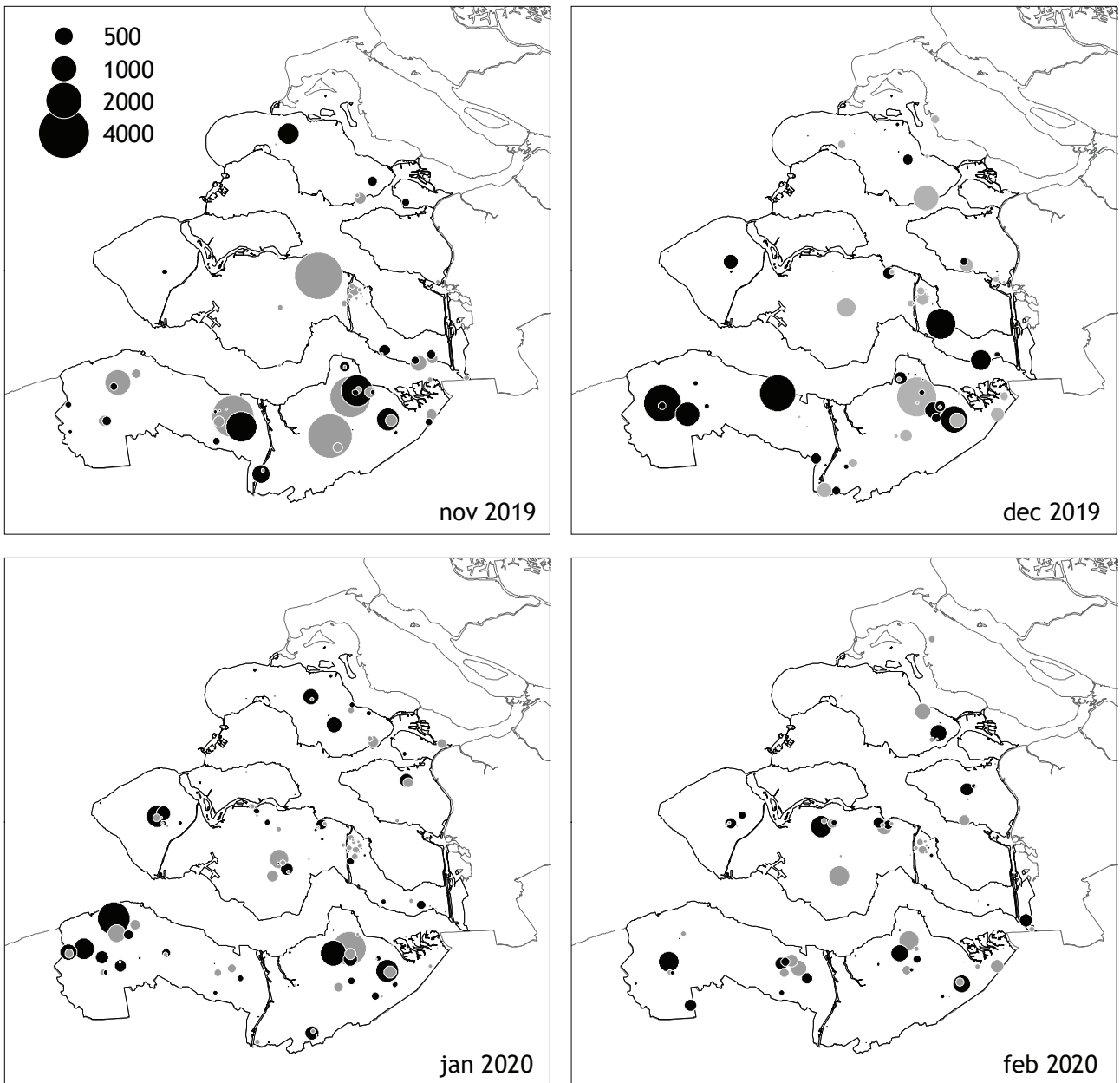
Liggen de beste jaren van de in Zeeland overwinterende Kolganzen achter ons? Die vraag dringt zich op als we de recente aantalsontwikkeling van de soort in ogenschouw nemen. In vier van de zes wintermaanden was het aantal getelde Kolganzen het laagste van de afgelopen 12 jaar, en met name in de piekmaanden december-februari niet zo'n beetje ook: in deze periode verbleef slechts 45-50% van het sinds 2008 gemiddeld getelde aantal in de provincie. Mogelijk zijn deze percentages iets gechargeerd door het ontbreken van enkele tellingen in Oost Zeeuws-Vlaanderen, maar de lijn is helder. In oktober bleef het aantal Kolganzen voor het derde opeenvolgende jaar ruim onder de 10.000 steken. November deed het met 21.356 exemplaren duidelijk beter, maar in alle erop volgende wintermaanden pakten de maandtotalen lager uit. Daarmee werd het gebruikelijke seizoenspatroon, met een piek in december-januari, duidelijk genegeerd.

De recente afname is conform de landelijke ontwikkeling, maar lijkt in Zeeland wel forser uit te pakken. Ongetwijfeld speelt de reeks zachte winters een rol; de vroege wegtrek (al in januari) wijst daar op. Minder duidelijk is of er andere factoren zijn die een vlucht naar Zeeland minder populair maken.

Oost Zeeuws-Vlaanderen blijft met afstand de belangrijkste Zeeuwse regio voor de Kolgans. Van oktober tot en met maart verbleef hier gemiddeld 50,3% van de Zeeuwse populatie. Dat wijkt nauwelijks af van het de laatste jaren gebruikelijke percentage. West Zeeuws-Vlaanderen was goed voor gemiddeld 20%, met een maximum van 30% in oktober. Zuid-Beveland deed met een percentage van 19% nauwelijks onder voor West Zeeuws-Vlaanderen. In februari verbleef hier zelfs 31% van de Zeeuwse populatie.



Kolganzen met Brandganzen op Bladramenas, Zuidijkweg Dreischor, 13-11-2020 (J.W. Vergeer)



Figuur 4. Kolgans in Zeeland;
 (boven) verspreiding tijdens vier tellingen, november 2019 - februari 2020. Grijs stippen = natuur- & rustgebied, zwarte stippen = buiten natuur/rustgebied.
 (linksonder) aantalsverloop 2019/2020 (balk) t.o.v. extremen 2016/17 - 2018/19 (grijs)
 (rechtsonder) jaarmaxima 1975/76 - 2019/20 (koude en strenge winters zijn grijs)

Tabel 5.4.1. Percentage Kolganzen in de Zeeuwse ganzenrustgebieden, overige Natura 2000- en natuurgebieden en niet-natuurgebieden, seizoen 2018/2019.

Maand	% in rustgebieden	% overig Natura2000 en natuur	% buiten rustgeb./natuur
Oktober	68	4	28
November	54	20	26
December	43	3	54
Januari	35	8	58
Februari	25	21	54
Maart	63	6	31

Tabel 5.4.2. Aantal Kolganzen per Zeeuwse regio, 2019/2020. De hoogste maandsom is grijs gedrukt.

Regio	jul	aug	sep	okt	nov	dec	jan	feb	mrt	apr	mei	jun
Goeree-Overflakkee (Grev.)	0	0	0	0	0	115	0	75	0	0	0	0
Grevelingen	0	0	5	0	8	32	67	391	0	0	0	0
Schouwen-Duiveland	0	0	0	23	1.073	1.304	1.199	481	144	0	0	0
Krammer-Volkerak	0	0	0	0	4	0	0	0	0	0	0	0
St. Philipsland	0	0	0	0	95	11	184	0	0	0	0	0
Tholen	0	1	0	10	26	461	479	467	0	0	0	0
Oosterschelde	0	0	0	0	1	1	18	0	0	0	0	0
Zoommeer	0	0	0	0	3	0	0	0	0	0	0	0
Noord-Beveland	0	0	0	0	0	5	30	7	0	0	0	0
Walcheren	0	0	0	0	45	336	1.145	313	190	0	0	0
Zuid-Beveland (west)	0	0	0	66	3.385	848	1.534	2.227	793	0	0	0
Zuid-Beveland (oost)	0	0	0	81	1.472	2.565	729	645	542	1	0	0
Westerschelde	0	0	0	1	0	0	0	0	21	0	0	0
West Zeeuws-Vlaanderen	0	0	0	724	1.637	5.118	4.248	1.249	1.167	1	0	0
Oost Zeeuws-Vlaanderen	0	0	0	2.198	13.607	6.324	5.384	3.348	3.987	2	0	0
Voordelta	0	0	0	0	0	2	12	0	0	0	0	0

Tabel 5.4.3. Aantal Kolganzen in Zeeland, maandtotalen 2008/09 -2019/20 en gemiddeld maandtotaal per vijfjaarlijkse periode 1990-2015. De hoogste maandsom in de vijfjaarlijkse perioden en vanaf 2008/09 is grijs gedrukt.

	jul	aug	sep	okt	nov	dec	jan	feb	mrt	apr	mei	jun
2019/2020	0	1	5	3.103	21.356	17.122	15.029	9.203	6.844	4	0	0
2018/2019	0	0	0	690	24.258	28.026	20.395	12.738	8.780	1	1	0
2017/2018	0	1	0	739	12.696	25.567	25.972	11.168	9.020	0	0	0
2016/2017	0	0	0	11.355	34.918	50.002	31.577	20.920	5.155	1	0	0
2015/2016	5	1	0	25.060	22.593	22.061	28.420	24.161	11.920	2	1	1
2014/2015	0	2	2	15.506	29.084	43.784	46.860	15.826	9.138	0	1	0
2013/2014	0	1	0	20.350	46.508	37.720	29.025	19.741	5.386	0	1	1
2012/2013	4	1	0	6.204	36.193	30.327	25.403	16.877	15.015	75	1	0
2011/2012	0	0	0	11.002	31.269	51.995	28.235	14.236	8.226	3	0	0
2010/2011	1	5	0	17.829	25.450	36.154	59.019	26.318	8.281	9	6	0
2009/2010	0	0	6	4.837	21.480	39.317	56.649	38.047	16.651	0	2	2
2008/2009	0	1	0	83	15.162	28.702	26.311	22.372	12.001	5	10	0
2010/2011 - 2014/2015	1	2	0	14.178	33.701	39.996	37.708	18.600	9.209	17	2	0
2005/2006 - 2009/2010	0	1	2	3.567	22.460	40.493	45.822	29.070	12.492	10	5	1
2000/2001 - 2004/2005	1	1	3	3.496	21.384	31.566	36.903	26.298	9.718	489	1	1
1995/1996 - 1999/2000	1	1	3	1.475	16.353	33.746	43.645	31.845	11.218	19	2	1
1990/1991 - 1994/1995	0	0	0	76	4.996	31.705	35.766	28.670	9.172	0	0	0

In 15 maand-gebiedcombinaties werden 1.000 of meer Kolganzen geteld (9 Oost Zeeuws-Vlaanderen, 4 West Zeeuws-Vlaanderen en 2 Zuid-Beveland). Dat aantal ligt duidelijk onder dat van voorgaande seizoenen. In 2016/17 ging het nog om 41 tellingen met meer dan 1.000 Kolganzen.

Gemiddeld werden in oktober-maart Kolganzen gemeld in 59 telgebieden; dat is opmerkelijk genoeg net zoveel als in het vorige seizoen. Het gemiddeld aantal Kolganzen per bezet telgebied lag met 201 exemplaren wel een stuk lager dan de 268 exemplaren van vorig seizoen.

Alleen in telgebied De Putting bij Hengstdijk OZVL werden gedurende drie maanden meer dan 1.000 Kolganzen geteld. In tenminste twee maanden verbleven meer dan 500 Kolganzen in de Willem Hendrikspolder bij Graauw OZVL, de Koudepolder bij Hoek OZVL, de Catharinapolder bij Zaamslag OZVL en ganzenreservaat De Poel bij Nisse ZB. In 20% van de gebieden met Kolganzen ging het om tenminste 250 exemplaren, terwijl 42% van de be-

zette gebieden het met minder dan 25 exemplaren moest doen. Vorig seizoen was dat respectievelijk 26 en 29%.

Van oktober tot en met maart verbleef gemiddeld 58,3% van de getelde Zeeuwse Kolganzen in natuur- en ganzenrustgebieden (maximum 74,2% in oktober). Dat is een gemiddeld percentage, bezien over de periode 2010-2019.

Over het hele winterhalfjaar gezien verbleef meer dan 5 procent van de Zeeuwse Kogans-populatie in de ganzenrustgebieden Saeftinghe (12,4%), De Putting (11,3%), de Braakman (7,3%) en Groot Eiland (7,2%). Rustgebied Baarzande bleef steken op 1,8% en de ganzenrustgebieden Yerseke- en Kapelse Moer kwamen samen niet verder dan 2,4%.

De afgelopen 10 seizoenen verbleef in de periode oktober-maart gemiddeld 4-5% van de Nederlandse koganspopulatie in Zeeland. Dit seizoen lag dat percentage met gemiddeld 2,6% (piek 3,5 % in november) duidelijk lager.

5.5. Grauwe Gans - *Anser anser*

Profiel

Met een broedpopulatie van 67.000 – 111.000 paar is de Grauwe Gans veruit de talrijkste in Nederland broedende ganzensoort. Het gros van deze broedvogels overwintert binnen de landsgrenzen en wordt dan vergezeld door broedvogels uit Scandinavië en Midden-Europa. In november zijn de aantallen in Nederland het hoogst; dan verblijven hier de laatste jaren 540.000-580.000 exemplaren. Mogelijk wordt de populatie iets onderschat omdat de vogels deels buiten de regulier getelde watervogelgebieden verblijven. Tussen 1975 en 2010 is de winterpopulatie sterk gestegen; de laatste jaren oogt deze vooral in het westen en oosten des lands stabiel terwijl in het noorden een verdere stijging optreedt (Hornman *et al.* 2021). De broedresultaten van de Nederlandse broedvogels vertoonden een dalende trend, maar nemen recent weer wat toe (Hornman *et al.* 2020, Hornman *et al.* *in prep*). Het Verdrongen Land van Saeftinghe is van oktober tot in januari een belangrijke verblijfplaats. De vogels foerageren hier vooral op wortelknollen van Riet en Zeebies en binnendijks op oogstresten en grasland (Castelijns & Jacobusse 2010). Vegetatiesuccessie op het hoger wordende schor leidde na 2010 tot een afname van de beschikbare voedselhoeveelheden en daarmee van de aantallen ganzen op het schor (Meininger *et al.* *in prep*). De Grauwe Gans is een van de soorten waarvoor de provincie Zeeland het huidige ganzenrustbeleid ontwikkeld heeft.

Seizoen 2019/2020

De aantalsontwikkeling van de Grauwe Gans laat twee verschillende kanten zien. De aantallen in sep-

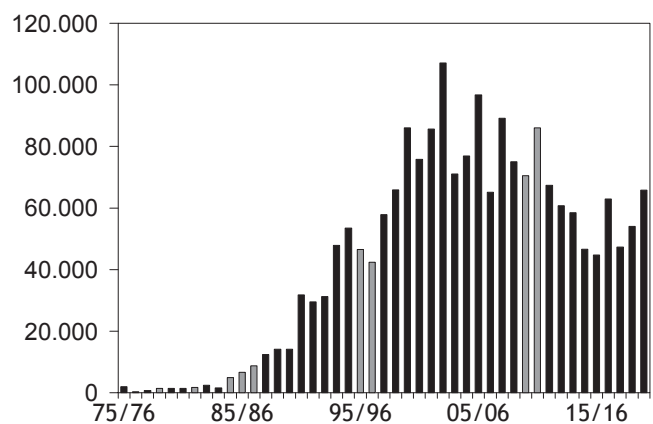
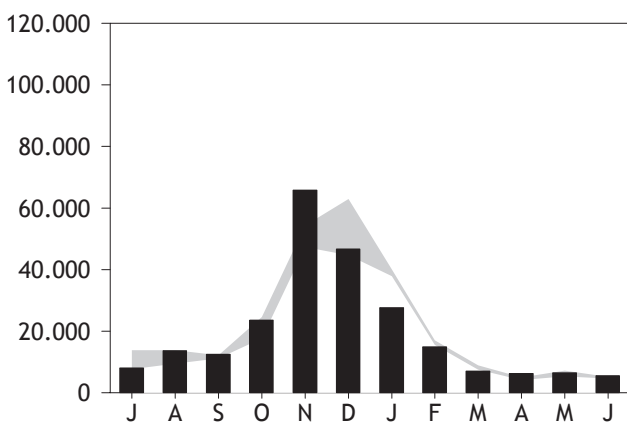
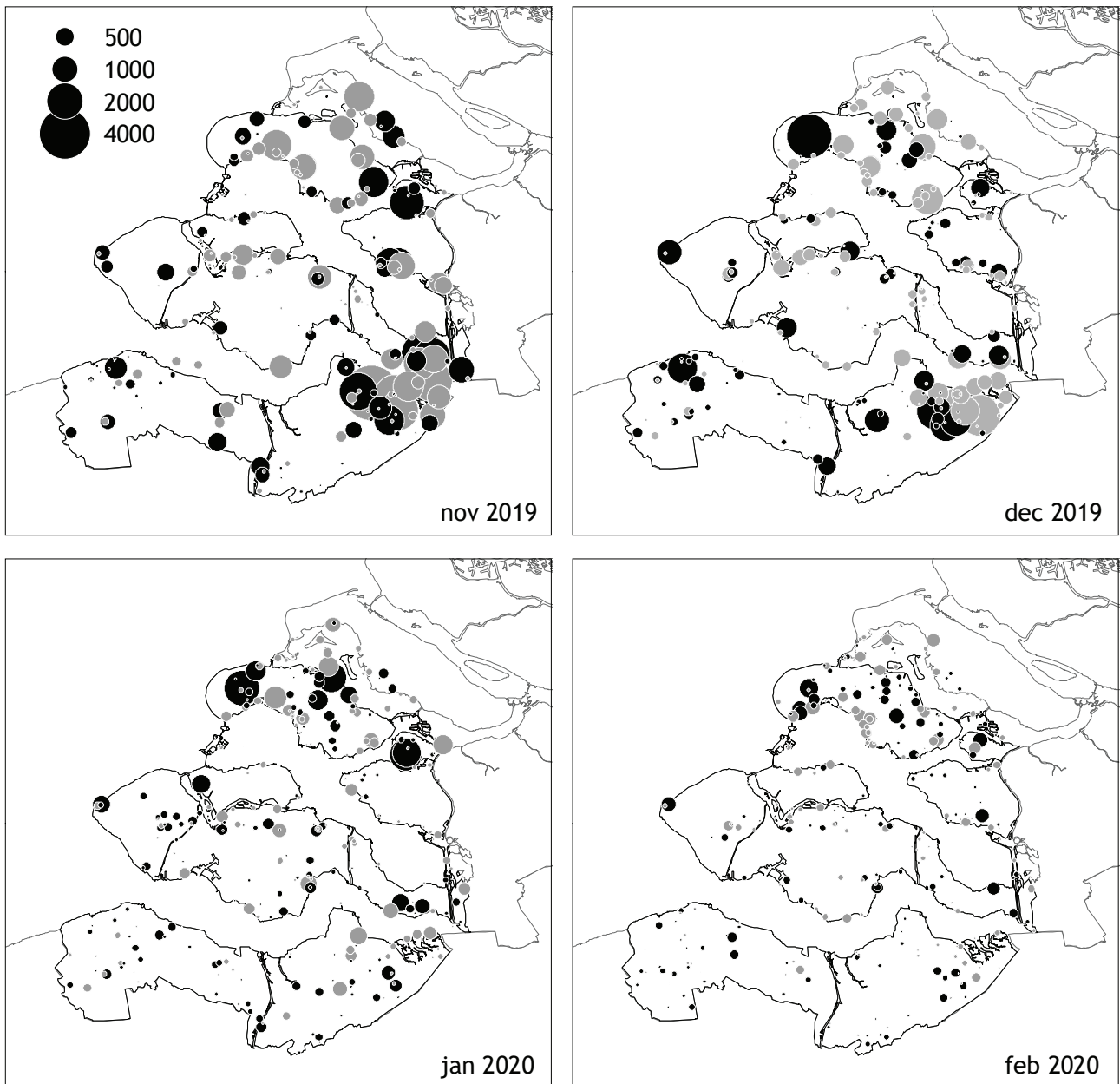
tember en oktober waren behoorlijk hoog en de seizoenspiek viel in november. De 65.852 getelde exemplaren in die maand betekenen de hoogste Zeeuwse maandsom voor de soort sinds 2011. Circa 30% van de novemberpopulatie bleek in december echter alweer vertrokken te zijn en in januari en februari was meer dan de helft van het piekaantal verdwenen. In deze maanden lag het totaal ook wat lager dan de laatste jaren gebruikelijk is. In oktober en november was de Grauwe de talrijkste Zeeuwse ganzensoort, de overige vier maanden van het winterhalfjaar was die eer voorbehouden aan de Brandgans. De piekaantallen in het najaar waren vooral te vinden in Oost Zeeuws-Vlaanderen, maar de leegloop nadien was hier eveneens het grootst: van de 3.450 hier getelde 23.709 Grauwe Ganzen in november waren er in januari nog 3.450 over, een afname van 85%. De winterpopulatie op Schouwen-Duiveland schommelde tussen de 5.000 – 10.000 exemplaren en vertoonde dus minder pieken en dalen. Zuid-Beveland kende dan wel weer een duidelijke aantalspiek in november en in West Zeeuws-Vlaanderen viel de stevige afname vanaf januari op.

Met een gemiddelde maandelijks aanwezigheid in 205 telgebieden blijft de Grauwe Gans 's winters veruit de meest verspreid in Zeeland voorkomende ganzensoort. Waarschijnlijk is die spreiding in werkelijkheid nog wat groter: in een deel van de weinig gansrijke polders die niet elke maand geteld worden, verblijven vermoedelijk nog geringe aantallen Grauwe Ganzen.

Van oktober tot en met december was Oost Zeeuws-



Grauwe Gans, Inlaag Keihoogte, Noord-Beveland, 17-5-2020. Foto: J.W. Vergeer



Figuur 5. *Grauwe Gans* in Zeeland;
 (boven) verspreiding tijdens vier tellingen, november 2019 - februari 2020. Grijs stippen = natuur- & rustgebied, zwarte stippen = buiten natuur/rustgebied.
 (linksonder) aantalsverloop 2019/2020 (balk) t.o.v. extremen 2016/17 - 2018/19 (grijs)
 (rechtsonder) jaarmaxima 1975/76 - 2019/2020 (koude en strenge winters zijn grijs)

Tabel 5.5.1. Percentage Grauwe Ganzen in de Zeeuwse ganzenrustgebieden, overige Natura 2000- en natuurgebieden en niet-natuurgebieden, seizoen 2019/2020.

Maand	% in rustgebieden	% overig Natura2000 en natuur	% buiten rustgeb./natuur
September	24	46	30
Oktober	39	15	46
November	39	22	39
December	36	20	44
Januari	18	22	60
Februari	20	27	53
Maart	25	37	38

Tabel 5.5.2. Aantal Grauwe Ganzen per Zeeuwse regio, 2019/2020. De hoogste maandsom is grijs gedrukt.

Regio	jul	aug	sep	okt	nov	dec	jan	feb	mrt	apr	mei	jun
Goeree-Overflakkee (Grev.)	347	514	455	188	3.198	1.361	570	561	415	558	279	440
Grevelingen	1.647	1.542	2.297	588	1.743	2.524	3.234	1.098	411	936	760	1.949
Schouwen-Duiveland	2.479	4.393	3.529	5.586	9.060	9.734	7.340	5.927	1.439	542	2.701	928
Krammer-Volkerak	0	0	35	23	12	0	6	55	79	134	321	330
St. Philipsland	0	0	91	274	2.000	625	3.469	408	163	122	315	144
Tholen	191	614	115	2.790	5.226	2.004	601	794	91	134	17	17
Oosterschelde	29	595	434	136	740	344	108	580	169	148	258	380
Zoommeer	84	29	39	0	522	57	92	73	76	89	39	408
Noord-Beveland	0	985	0	0	857	1.696	632	370	4	0	317	0
Veerse Meer	78	380	0	190	595	140	110	6	6	35	20	51
Walcheren	0	63	118	299	1.003	921	1.270	474	183	80	43	13
Zuid-Beveland (west)	987	1.540	915	1.123	3.911	2.572	2.959	1.554	1.108	1.122	637	243
Zuid-Beveland (oost)	101	212	1.190	1.371	10.307	2.831	1.919	516	430	359	234	130
Westerschelde	208	1.230	59	45	520	384	149	0	228	73	90	285
West Zeeuws-Vlaanderen	737	53	57	3.020	2.076	3.267	1.161	814	606	435	78	26
Oost Zeeuws-Vlaanderen	997	1.377	2.666	7.797	23.709	17.233	3.450	1.362	1.467	1.332	254	128
Voordelta	157	126	485	116	373	958	561	346	123	110	140	51

Tabel 5.5.3. Aantal Grauwe Ganzen in Zeeland, maandtotalen 2008/09 - 2019/20 en gemiddeld maandtotaal per vijfjaarlijkse periode 1990-2015. De hoogste maandsom in de vijfjaarlijkse perioden en vanaf 2008/09 is grijs gedrukt

	jul	aug	sep	okt	nov	dec	jan	feb	mrt	apr	mei	jun
2019/2020	8.042	13.653	12.485	23.546	65.852	46.651	27.631	14.938	6.998	6.209	6.503	5.523
2018/2019	7.631	9.438	12.207	21.066	54.061	45.858	38.580	17.043	7.648	5.033	7.213	5.145
2017/2018	13.837	13.271	11.241	17.633	47.331	44.625	37.899	15.676	8.892	4.902	5.326	4.944
2016/2017	10.810	13.854	11.148	24.576	54.332	62.945	40.080	15.522	7.520	4.109	6.013	4.601
2015/2016	12.378	11.693	10.909	30.036	37.097	44.760	30.347	16.316	10.780	3.983	6.222	5.157
2014/2015	5.466	11.231	10.284	20.074	46.634	41.886	45.871	14.203	7.895	3.957	5.607	2.566
2013/2014	12.802	11.932	4.701	26.613	46.041	58.498	35.020	15.819	4.689	2.915	5.357	2.854
2012/2013	14.367	10.518	12.751	27.482	60.121	60.712	38.728	29.277	5.980	2.120	7.083	1.984
2011/2012	14.367	11.816	14.061	29.049	67.387	54.643	31.446	17.431	7.403	4.342	5.004	4.701
2010/2011	7.879	18.078	16.628	37.893	86.017	62.929	64.089	18.829	8.134	4.042	4.490	4.431
2009/2010	8.355	13.509	11.871	43.557	70.533	35.358	59.550	31.935	8.756	3.570	5.526	3.383
2008/2009	9.407	12.422	9.225	21.928	75.049	53.073	36.515	12.794	5.946	3.415	3.537	3.759
2010/2011 - 2014/2015	10.976	12.715	11.685	28.222	61.240	55.734	43.031	19.112	6.820	3.475	5.508	3.307
2005/2006 - 2009/2010	9.773	12.123	12.244	37.323	70.288	63.004	51.473	18.406	7.571	2.753	3.623	3.113
2000/2001 - 2004/2005	6.322	8.210	9.763	37.782	83.317	65.380	62.599	14.994	6.175	1.612	1.959	1.199
1995/1996 - 1999/2000	945	1.360	3.305	19.007	57.322	51.735	41.940	10.183	3.265	389	421	252
1990/1991 - 1994/1995			1.775	11.327	29.859	28.438	33.418	6.309	1.805			

aantallen april-september niet compleet, grotendeels gebaseerd op tellingen rondom zoute wateren.

Vlaanderen traditiegetrouw de belangrijkste regio voor de soort. In januari en februari 2020 viel die eer te beurt aan Schouwen-Duiveland, terwijl Zuid-Beveland in maart de meeste Grauwe Ganzen herbergde. Gemiddeld verbleven in het winterhalfjaar 9.170 exemplaren in Oost Zeeuws-Vlaanderen en 6.514 exemplaren op Schouwen-Duiveland. Andere regio's waar tijdens één of meer maanden in de periode oktober-maart meer dan 4.000 Grauwe Ganzen verbleven waren Zuid-Beveland (november, december, januari) en Tholen/St. Philipsland (november, januari). Acht telgebieden herbergden gedurende minstens twee maanden meer dan 1.000 Grauwe Ganzen: Duinzoom Haamstede SD, Prunje Noord SD, Koningin Emmapolder Emmadorp OZVL, Willem Hendrikspolder Graauw OZVL, Van Alsteinpolder Paal OZVL, Scherpenissepolder Oost en -West TH en St. Philipsland zuid – pont. Het leeuwendeel van de novemberpiek in Oost Zeeuws-Vlaanderen bevond zich op Saeftinghe en de aangrenzende polders. In totaal werden in 97 maand/gebiedcombinaties in het winterhalfjaar meer dan 500 Grauwe Ganzen geteld, met name in Oost Zeeuws-Vlaanderen (31), Schouwen-Duiveland (22), Zuid-Beveland (16) en Tholen/St. Philipsland (12).

Het gemiddelde percentage Grauwe Ganzen in rust- en natuurgebieden in de periode september 2019 – maart 2020 bedroeg 55,6%. Dat is vrijwel gelijk aan de twee voorgaande seizoenen, maar iets onder de daarvoor vastgestelde percentages. In de periode oktober-december is het percentage Grauwe Ganzen in ganzenrust- en natuurgebieden hoger dan in de eerste maanden van het nieuwe jaar.

Saeftinghe blijft het belangrijkste ganzenrustgebied voor de soort: gemiddeld verbleef hier van september tot in maart 13% van de Zeeuwse populatie (maximum 26,2% in november). Andere ganzenrustgebieden met in tenminste één wintermaand meer dan vijf procent van de Zeeuwse populatie waren Zuidkust Schouwen (oktober-februari), De Putting (september), De Maire (september) en Scherpenissepolder (oktober).

Het aandeel van de in Zeeland verblijvende Grauwe Ganzen in de landelijke winterpopulatie (oktober-maart) bedroeg 8,9% (maximum 16,1% in november). Dat is aan de lage kant, maar past in het sinds 2010 fors dalende belang van de Zeeuwse populatie ten opzichte van de landelijke winterpopulatie. Alleen in november verbleef meer dan 15% van de Nederlandse populatie binnen de provinciegrenzen.

5.6. Grote Canadese Gans - *Branta canadensis*

Profiel

Nazaten van ontsnapte of uitgezette Canadese Ganzen hebben zich de laatste decennia in delen van Noordwest-Europa tot een gewone broedvogel ontwikkeld. Het westen van Nederland lijkt daarbij koploper te zijn. De gehele Nederlandse broedpopulatie bedroeg in 2013-2015 9.000-12.500 paren en zal inmiddels vermoedelijk verder gestegen zijn. Veruit de meeste “canadese” ganzen behoren hier tot de ondersoort *B.c. canadensis*. De Nederlandse winterpopulatie nam jarenlang elk seizoen met een kwart toe en toont momenteel vooral in het westen een verdere stijging (Hornman *et al. in prep*). De huidige populatie buiten de broedtijd bedraagt 48.100-56.100 exemplaren (maxima in september-november) en bestaat voornamelijk uit eigen kweek, aangevuld met Duitse en Belgische broedvogels.

Het noordelijk Deltagebied is een van de belangrijkste regio's voor de soort in ons land. Zeeland kent een relatief kleine, maar groeiende broedpopulatie, met een accent op Zeeuws-Vlaanderen. Hier worden ook buiten de broedtijd de meeste Grote Canadese Ganzen gemeld. De belangrijkste ruiconcentraties in Nederland zijn te vinden in het Volkerakmeer en de Westerschelde. De hoogste jaarsom in Zeeland groeide continu van begin jaren negentig tot 2011, en schommelt sindsdien tussen de 2.500 – 5.000 exemplaren. Het huidige Zeeuwse ganzenrust-beleid richt zich niet op de Grote Canadese Gans, maar de soort wordt gezien als invasieve exoot en mag jaarrond bestreden worden.

Seizoen 2019/2020

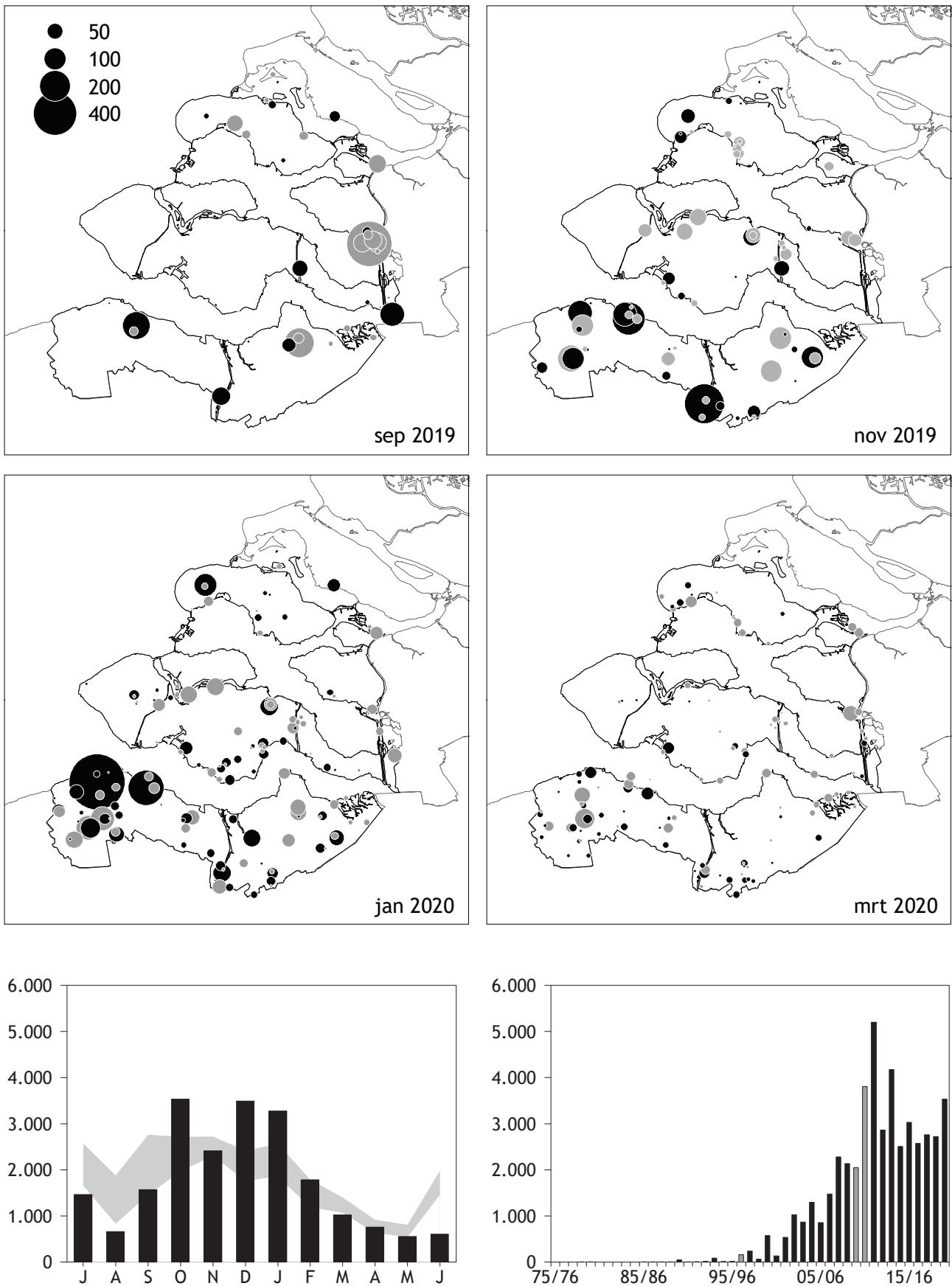
De telresultaten van dit seizoen laten twee tegengestelde ontwikkelingen zien: het belang van de regio als ruiplaats in de nazomer lijkt wat af te nemen, terwijl de aantallen in het winterhalfjaar juist een toename vertonen. In oktober, december en januari werden zelfs meer Grote Canadese Ganzen geteld dan ooit tevoren. Bij de afname van de ruigroepen in de (na)zomer spelen wegvang- en afschotacties waarschijnlijk een rol. Opmerkelijk is dat dit kennelijk een verdere groei van de winterpopulatie niet in de weg staat.

De zoete wateren in de kom van de Delta blijven van betekenis voor groepen Grote Canadezen in nazomer en herfst, maar zoals gezegd nemen de aantallen wel af. Zeeuws-Vlaanderen blijft de voornaamste regio voor de soort in het winterhalfjaar.

In de periode oktober-maart werden in 494 maandgebiedcombinaties Grote Canadese Ganzen gemeld met gemiddeld 31,4 exemplaren per bezet telgebied. De belangrijkste regio's in het winterhalfjaar waren West Zeeuws-Vlaanderen (gemiddeld 1208 ex. per maand), Oost Zeeuws-Vlaanderen incl. Saeftinghe (663) en Zuid-Beveland (338). De gemiddelde groeps grootte in Zeeuws-Vlaanderen lag duidelijk boven die van het vorige seizoen, op Zuid-Beveland was dat niet het geval. De andere regio's blijven hierbij achter, hoewel op Schouwen en Tholen ook geregeld groepen van vele tientallen exemplaren worden gemeld.



Grote Canadese Gans, Dreischorsedijk Noordgouwe, 13-11-2020. Foto: J.W. Vergeer



Figuur 6. Grote Canadese Gans in Zeeland; (boven) verspreiding tijdens vier tellingen, september 2019 - maart 2020. Grijs stippen = natuur- & rustgebied, zwarte stippen = buiten natuur/rustgebied. (linksonder) aantalsverloop 2019/2020 (balk) t.o.v. extremen 2016/17- 2018/19 (grijs) (rechtsonder) jaarmaxima 1975/76 - 2019/20 (koude en strenge winters zijn grijs)

Tabel 5.6.1. Percentage Grote Canadese Ganzen in de Zeeuwse ganzenrustgebieden, overige Natura 2000- en natuurgebieden en niet-natuurgebieden, seizoen 2019/2020.

Maand	% in rustgebieden	% overig Natura2000 en natuur	% buiten rustgeb./natuur
Oktober	34	11	55
November	29	19	52
December	8	18	74
Januari	15	25	60
Februari	27	27	46
Maart	18	43	39

Tabel 5.6.2. Aantal Grote Canadese Ganzen per Zeeuwse regio, 2019/2020. De hoogste maandsom is grijs gedrukt.

Regio	jul	aug	sep	okt	nov	dec	jan	feb	mrt	apr	mei	jun
Goeree-Overflakkee (Grev.)	0	26	26	41	0	0	36	28	1	2	2	3
Grevelingen	24	19	14	4	2	0	7	0	0	6	9	18
Schouwen-Duiveland	96	74	112	106	191	230	169	219	109	11	161	15
Krammer-Volkerak	0	0	0	16	0	0	4	0	18	4	6	130
St. Philipsland	0	0	67	77	2	0	35	3	20	7	26	15
Tholen	7	65	96	106	87	0	34	115	0	17	3	30
Oosterschelde	11	19	415	0	19	20	2	48	49	2	18	43
Zoommeer	549	0	144	0	0	20	14	9	23	16	73	13
Noord-Beveland	0	98	0	0	0	79	0	9	0	0	10	0
Veerse Meer	0	0	0	25	60	0	10	0	2	3	0	0
Walcheren	0	0	0	0	36	25	73	8	7	8	0	0
Zuid-Beveland (west)	136	104	3	42	239	224	481	247	101	160	87	68
Zuid-Beveland (oost)	19	16	178	79	100	77	120	267	48	38	30	5
Westerschelde	141	0	0	0	3	0	15	5	24	87	32	162
West Zeeuws-Vlaanderen	247	118	177	1.356	879	2.475	1.560	579	401	297	80	70
Oost Zeeuws-Vlaanderen	234	119	336	1.680	793	341	713	233	220	98	16	29
Voordelta	0	0	0	0	0	0	2	15	0	2	2	5

Tabel 5.6.3. Aantal Grote Canadese Ganzen in Zeeland, maandtotalen 2008/09 -2019/20 en gemiddeld maandtotaal per vijfjaarlijkse periode 1990-2015. De hoogste maandsom in de vijfjaarlijkse perioden en vanaf 2008/09 is grijs gedrukt.

	jul	aug	sep	okt	nov	dec	jan	feb	mrt	apr	mei	jun
2019/2020	1.464	658	1.568	3.532	2.411	3.491	3.275	1.785	1.023	758	555	606
2018/2019	1.657	833	1.456	2.717	2.720	2.369	1.872	1.792	1.401	918	808	1.459
2017/2018	2.219	1.879	2.760	2.567	2.303	1.761	2.563	1.616	1.069	809	628	1.985
2016/2017	2.572	1.808	1.594	1.972	2.442	2.418	1.857	1.182	1.147	633	540	1.477
2015/2016	3.031	1.940	615	2.424	1.474	1.794	2.369	1.410	1.055	512	504	1.653
2014/2015	2.362	787	2.372	1.859	1.205	1.979	2.507	1.189	1.008	584	505	2.284
2013/2014	4.172	2.550	838	1.419	1.989	1.673	1.941	1.173	817	547	694	1.429
2012/2013	2.860	1.999	2.315	2.368	2.627	1.654	1.890	1.052	795	537	713	1.907
2011/2012	3.485	3.527	5.198	1.452	1.618	1.680	2.074	1.049	877	347	369	1.592
2010/2011	1.822	2.625	3.805	2.366	1.302	823	1.955	893	762	340	417	1.108
2009/2010	1.305	1.260	1.015	1.517	1.010	1.862	2.046	845	902	193	212	1.445
2008/2009	1.008	2.134	1.804	870	1.004	650	586	540	663	190	402	1.401
2010/2011 - 2014/2015	2.940	2.298	2.906	1.893	1.748	1.562	2.073	1.071	852	471	540	1.664
2005/2006 - 2009/2010	699	1.140	1.408	1.153	836	1.006	1.259	533	597	119	205	768
2000/2001 - 2004/2005	41	498	607	282	368	260	267	205	189	11	35	120
1995/1996 - 1999/2000	3	17	195	19	18	9	14	25	16	1	4	18
1990/1991 - 1994/1995	0	0	5	3	3	5	21	4	2	0	0	0

De grootste in het winterhalfjaar gemelde groep bevond zich in de Proost- en Zoutepolder bij Groede WZVL, waar meerdere maanden honderden exemplaren aanwezig waren, met een piek van 900 exemplaren in december. Ook in de Sophiapolder WZVL, de Hoofdplaatpolder-West WZVL, de Autrichepolder Westdorpe WZVL, De Putting OZVL en de Duinzoom Haamstede SD werden in verschillende wintermaanden meer dan 100 Grote Canadese Ganzen geteld.

134 maand-gebiedcombinaties herbergden in een of meer wintermaanden tenminste 25 Grote Canadese Ganzen. Het gros daarvan was te vinden in West Zeeuws-Vlaanderen (42), Oost Zeeuws-Vlaanderen (38), Zuid-Beveland (26), Krammer/Zoommeer/Tholen (10) en Schouwen-Duiveland (11). Ten opzichte van het voorgaande seizoen werden vooral in Oost Zeeuws-Vlaanderen en op Schouwen-Duiveland wat meer groepen geteld.

De bijdrage van Zeeland aan de landelijke populatie

is het grootst in nazomer en herfst, al moet gezegd dat het percentage van tientallen procenten deels veroorzaakt wordt door een matige teldekking elders. Van oktober tot en met maart verbleef gemiddeld 8,7% procent van de landelijke populatie binnen de provinciegrenzen. Dat percentage neemt in de loop van het winterhalfjaar af: van 13% in oktober tot 7% in maart.

In de periode oktober-maart verbleef gemiddeld 45,6% van de Zeeuwse Grote Canadese Ganzen in natuur- en ganzenrustgebieden. Dat percentage ligt iets onder het gemiddelde over de laatste vier seizoenen. De volgende ganzenrustgebieden herbergden tussen oktober en maart in tenminste één maand meer dan 5% van de Zeeuwse populatie: De Braakman (oktober), Baarzande (maart), Saeftinghe (oktober, november) en Hoogerwaardpolder (februari). Wegens het grotendeels ontbreken van tellingen buiten de natuur- en ganzenrustgebieden in het zomerhalfjaar heeft het geven van percentages voor die periode weinig zin.

5.7. Brandgans - *Branta leucopsis*

Profiel

Al eeuwen overwinteren er groepen Brandganzen in het noorden en zuidwesten van Nederland. De vogels broeden in Arctisch Rusland, van de Kola en Kanin schiereilanden oostwaarts tot Nova Zembla. Na een dieptepunt in de jaren vijftig is de Russische broedpopulatie fors in omvang gestegen. Via de Baltische Zee arriveren de vogels in oktober/november in Nederland. In de jaren zeventig ontstond in het op de trekroute gelegen Baltische gebied een broedpopulatie op Gotland, Öland en de kust van Estland. Deze vogels verblijven 's winters goeddeels in Nederland en mengen zich daar met de Russische broeders. De Baltische broedpopulatie bestaat uit enkele duizenden paren en is tegenwoordig stabiel. Begin jaren tachtig ontstond ook in Nederland een broedpopulatie, die na een snelle groei momenteel 16.000 – 22.000 paar omvat. Recent groeit deze broedpopulatie minder hard ten gevolge van afschot in de zomermaanden. Het zwaartepunt bevindt zich in de noordelijke en oostelijke Delta, de Zeeuwse broedpopulatie wordt geschat op 1.500 – 2.750 paar (Vergeer *et al.* 2019). De Nederlandse broedvogels mengen 's winters met de Russische en Baltische gasten, waardoor er uitwisseling tussen deze populaties plaatsvindt. Brandganzen voeden zich in

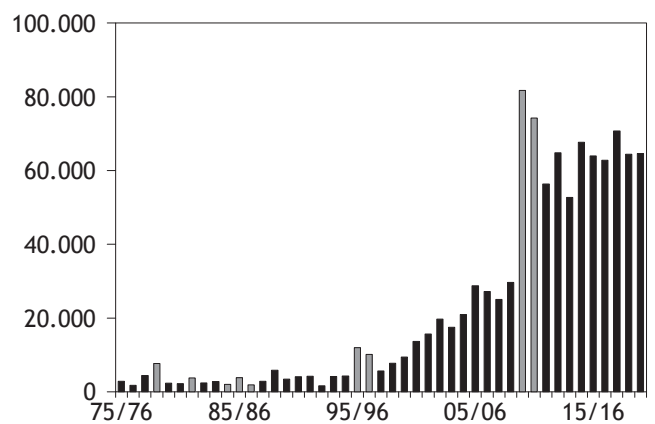
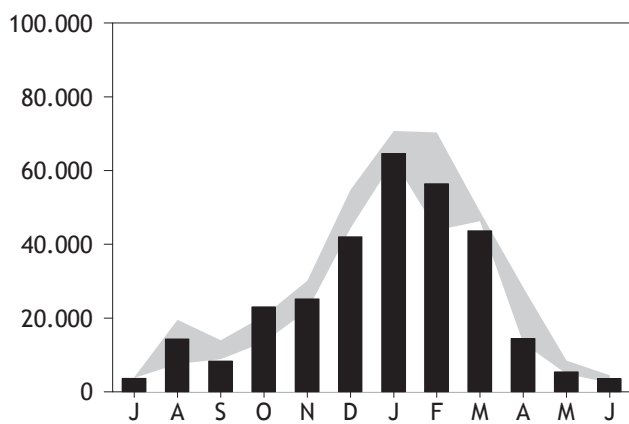
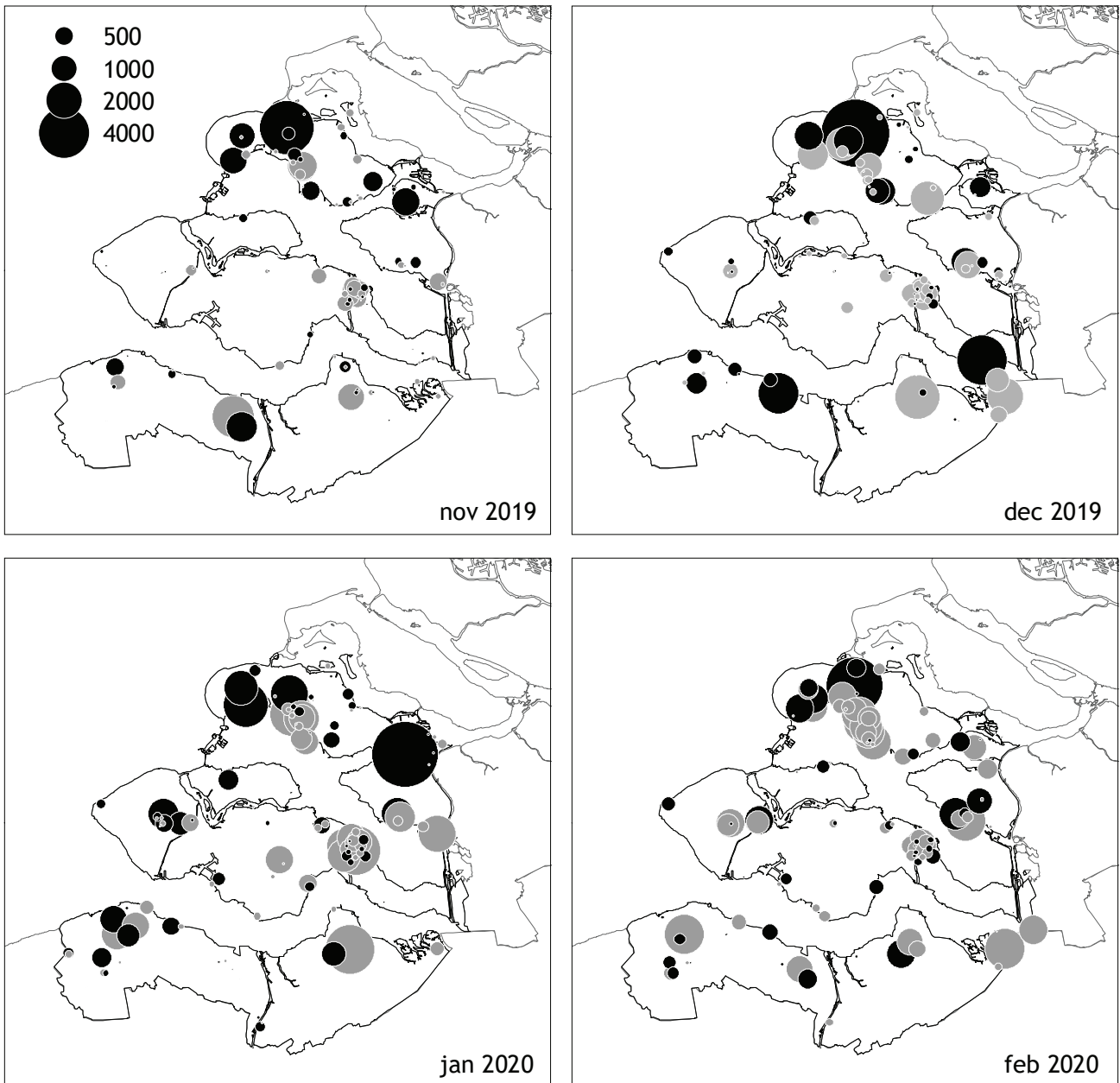
Nederland voornamelijk met kortgrazige vegetaties, deels op buitendijkse schorren en platen en deels op wintergranen. Daarnaast wordt gevoerd op oogstresten van suikerbieten en dergelijke. De totale Nederlandse winterpopulatie groeide van enkele tienduizenden midden jaren zeventig tot meer dan 600.000 in 2010 en lijkt zich de laatste te stabiliseren rond 750.000-860.000 vogels (het leeuwendeel dus van de op 1 miljoen exemplaren geschatte flyway). Het broedsucces van de arctische populaties vertoont sinds de eeuwwisseling een dalende trend (Hornman *et al.* 2020). De Brandgans is een van de soorten waarvoor de provincie Zeeland het huidige ganzenrustbeleid ontwikkeld heeft.

Seizoen 2018/2019

Zowel het aantal aanwezige Brandganzen als het seizoensverloop in het winterhalfjaar paste goed in het de laatste jaren gebruikelijke beeld. De aantallen in piekmaanden januari en februari waren zelfs bijna identiek aan die van het vorige seizoen. Dat geldt dus ook voor het in januari bereikte seizoensmaximum van 64.635 exemplaren. Hoewel de piekaantallen van rond 2010 al een aantal jaren niet meer gehaald worden, is duidelijk dat de winterpopulatie van de Brandgans in Zeeland ten opzichte van de decennia



Brandgans, zuidkust Schouwen, 06-09-2020. Foto: L. Tromper



Figuur 7. Brandgans in Zeeland;
 (boven) verspreiding tijdens vier tellingen, november 2019 - februari 2020. Grijs stippen = natuur- & rustgebied, zwarte stippen = buiten natuur/rustgebied.
 (linksonder) aantalsverloop 2019/2020 (balk) t.o.v. extremen 2016/17- 2018/19 (grijs)
 (rechtsonder) jaarmaxima 1975/76 - 2019/20 (koude en strenge winters zijn grijs)

Tabel 5.7.1. Percentage Brandganzen in de Zeeuwse ganzenrustgebieden, overige Natura 2000- en natuurgebieden en niet-natuurgebieden, seizoen 2019/2020. Het percentage buiten natuur voor april is mogelijk overschat omdat delen van het agrarisch gebied die maand niet zijn geteld.

Maand	% in rustgebieden	% overig Natura2000 en natuur	% buiten opvang/natuur
Oktober	47	9	44
November	44	6	50
December	41	6	53
Januari	46	4	50
Februari	52	16	32
Maart	59	13	28
April	57	24	19

Tabel 5.7.2. Aantal Brandganzen per Zeeuwse regio, 2019/2020. De hoogste maandsom is grijs gedrukt.

Regio	jul	aug	sep	okt	nov	dec	jan	feb	mrt	apr	mei	jun
Regio	jul	aug	sep	okt	nov	dec	jan	feb	mrt	apr	mei	jun
Grevelingen	1.986	997	463	275	328	177	58	882	46	1.882	387	782
Schouwen-Duiveland	799	6.363	1.853	6.674	11.260	18.034	15.776	24.270	11.903	1.479	1.830	1.312
Krammer-Volkerak	0	0	33	0	0	0	36	7	4	28	114	4
St. Philipsland	0	0	0	0	1.227	654	14.086	3	252	128	0	80
Tholen	74	96	866	3.319	840	2.871	5.214	6.368	10.212	900	49	270
Oosterschelde	1	134	2	74	403	732	200	1.934	1.740	145	23	8
Zoommeer	213	4	57	3	15	8	0	0	26	28	4	2
Noord-Beveland	0	338	0	0	115	417	654	284	0	0	0	0
Veerse Meer	45	55	0	0	0	0	0	0	56	142	80	18
Walcheren	0	0	3	0	205	450	3.374	3.935	4.506	1.202	1	0
Zuid-Beveland (west)	50	903	492	38	604	643	2.825	1.413	2.100	1.062	1.301	380
Zuid-Beveland (oost)	0	0	0	617	3.608	7.411	11.108	6.083	4.414	2.368	36	8
Westerschelde	7	1.756	38	1	45	0	0	0	157	366	179	641
West Zeeuws-Vlaanderen	464	853	2.427	5.713	1.015	4.189	6.175	4.090	1.622	1.036	44	0
Oost Zeeuws-Vlaanderen	0	2.733	1.856	6.291	5.456	6.301	4.994	6.867	6.303	3.622	1.379	56
Voordelta	8	69	240	0	26	127	135	280	286	42	0	17

Tabel 5.7.3. Aantal Brandganzen in Zeeland, maandtotalen 2008/09 -2019/20 en gemiddeld maandtotaal per vijfjaarlijkse periode 1990-2015. De hoogste maandsom in de vijfjaarlijkse perioden en vanaf 2008/09 is grijs gedrukt.

	jul	aug	sep	okt	nov	dec	jan	feb	mrt	apr	mei	jun
2019/2020	3.647	14.301	8.330	23.005	25.147	42.014	64.635	56.416	43.627	14.430	5.427	3.578
2018/2019	3.997	7.566	8.879	13.469	27.207	54.803	64.441	56.594	46.260	13.191	5.955	2.387
2017/2018	3.953	19.534	13.971	20.551	22.034	44.349	70.724	70.307	48.893	28.291	4.911	4.473
2016/2017	3.776	10.665	9.658	15.983	30.112	48.688	62.817	43.776	48.374	17.828	8.468	2.877
2015/2016	3.782	7.167	12.230	19.121	19.320	31.246	52.115	63.968	49.219	19.856	3.148	2.917
2014/2015	2.673	13.027	14.260	20.046	25.180	35.779	67.691	50.275	41.052	12.846	3.859	1.880
2013/2014	5.372	7.947	4.811	13.603	30.386	36.245	52.731	46.732	32.258	17.891	4.483	1.071
2012/2013	2.820	8.756	6.533	8.951	19.621	47.829	63.367	64.821	41.986	24.464	4.923	2.178
2011/2012	2.290	5.720	13.448	9.776	14.673	24.751	56.342	51.675	31.126	14.070	1.694	3.577
2010/2011	2.154	8.011	11.450	12.252	16.155	68.403	74.261	51.172	41.199	18.973	2.268	2.740
2009/2010	962	4.874	3.910	8.175	15.840	28.988	77.549	81.696	30.297	24.008	3.436	2.362
2008/2009	1.546	4.695	2.016	4.343	4.747	15.568	25.250	29.637	25.074	14.435	1.191	2.481
2010/2011 - 2014/2015	3.062	8.692	10.100	12.926	21.203	42.601	62.878	52.935	37.524	17.649	3.445	2.289
2005/2006 - 2009/2010	1.206	3.330	4.286	4.218	10.268	18.735	33.720	38.436	23.421	16.615	2.004	1.643
2000/2001 - 2004/2005	243	266	407	355	3.144	8.972	15.015	16.559	14.200	7.657	85	197
1995/1996 - 1999/2000	1	59	69	53	2.060	4.931	6.315	8.259	5.671	1.485	8	3
1990/1991 - 1994/1995				60	1.316	2.907	3.474	1.248	645	124		

vóór 2010 fors gestegen is.

Brandganzen zijn jaarrond aanwezig, maar de aantallen in het winterhalfjaar zijn een veelvoud van die in de zomer. De gemiddelde groeps grootte in het winterhalfjaar is bij de Brandgans groter dan bij alle andere Zeeuwse ganzen; gemiddeld werden per bezet telgebied in oktober-maart 513 exemplaren geteld (iets minder dan in voorgaande twee seizoenen). Daar staat tegenover dat het gemiddelde van 83 bezette telgebieden per wintermaand duidelijk achter blijft bij dat van de Grauwe Gans.

De 87 gebiedstellingen met meer dan 1.000 Brandganzen tussen oktober en april waren gesitueerd op Schouwen-Duiveland (34), Tholen & Sint Philipsland (17), Zuid-Beveland (11), West Zeeuws-Vlaanderen (6), Oost Zeeuws-Vlaanderen (14) en Walcheren (5). Er valt nog een lichte voorkeur voor de regio's benoorden de Oosterschelde te bespeuren, maar die is minder uitgesproken dan een aantal jaren geleden. Opvallend is het schaarse voorkomen op Noord-Beveland. In de meeste regio's week het gemelde aantal grote groepen niet veel af van vorig seizoen. In de noordelijke regio's en op Walcheren nam het aantal fikse groepen ten opzichte van vorig seizoen wat toe, terwijl er op Zuid-Beveland juist minder gemeld werden.

In de volgende telgebieden waren tussen oktober en april in tenminste drie maanden meer dan 1.000 Brandganzen aanwezig: Duinzoom Haamstede SD, Koudekerkse- en Bootslnlaag SD, Prunje-Noord SD, Polder Schouwen Nieuwe Koolweg-Zandweg SD, Scherpenissepolder Oost en -West TH, De Putting e.o. OZVL, Saeftinghe Gasdam OZVL en

Koudepolder Hoek OZVL.

Van oktober tot en met april verbleef gemiddeld 60,4% van de Zeeuwse Brandganzen in de ganzenrustgebieden en natuurgebieden. Dat is een wat lager percentage dan het gemiddelde over de afgelopen vijf jaren.

Het gemiddeld aandeel in regulier landbouwgebied verblijvende vogels in het winterhalfjaar bedroeg 39,6%, met een piek van 53% in december.

Drie rustgebieden telden gemiddeld meer dan 5% van de Zeeuwse populatie in oktober-april. De Zuidkust Schouwen stak er met gemiddeld 14,9% duidelijk bovenuit. Het aandeel van rustgebied Yerseke Moer was vorig seizoen nog gelijk aan dat van Zuidkust Schouwen, maar viel dit jaar met 9,4% wat lager uit. Rustgebied Saeftinghe scoorde met 7,6% ook iets lager dan vorig jaar.

Andere rustgebieden, waar in tenminste één maand tenminste 5% van de Zeeuwse populatie verbleef, waren De Putting (december, januari), De Braakman (november), Schakerloopolder (maart), Kapelse Moer (januari) en Scherpenissepolder (oktober, februari, maart).

Het gemiddelde Zeeuwse aandeel van de landelijke winterpopulatie (oktober-maart) lag met 8,3% wat lager dan de laatste jaren gebruikelijk is. Het percentage in de winterperiode was het hoogst in oktober (12,1%), al zullen dan feitelijk nog vooral vogels van de in de Delta broedende populatie geteld worden. In april en mei gaat het nog maar om 2-4 % van de getelde populatie. Het relatieve belang van de Zeeuwse populatie op landelijke schaal is kleiner dan de structureel gegroeide winterpopulatie doet vermoeden.

5.8. Rotgans - *Branta bernicla*

Profiel

De meeste in Nederland verblijvende Rotganzen (ook wel Zwartbuikrotganzen genoemd) behoren tot de nominaatvorm *Branta bernicla bernicla*, die broedt in Arctisch Rusland, met het Taimyr schiereiland als zwaartepunt.

De vogels verblijven slechts een drietal maanden op de broedplaatsen en arriveren in november, na een tocht van zo'n vijfduizend kilometer door Rusland en het Baltisch gebied, in Noordwest-Europa. In Nederland verblijven van oktober tot in mei Rotganzen in het noordelijk kustgebied en in de Delta. De winterpopulatie bestaat uit circa 35.000 – 50.000 individuen en is sinds de eeuwwisseling redelijk stabiel. Tijdens een piek in het voorjaar verblijven korte tijd circa 83.000 – 120.000 exemplaren binnen de landsgrenzen om op te vetten voor de trek naar het noorden. 's Winters zijn de Rotganzen het talrijkst in het Deltagebied, in het voorjaar op de Wadden. De winterpopulatie van Noordwest-Europa kreeg rond 1930 een flinke tik door het instorten van zeegraspopulaties. Sinds de jaren vijftig is sprake van een geleidelijke toename, die wordt onderbroken door periodes met een gering broedsucces. De Deltawinterpopulatie vertoont recent weer enige groei. Het broedsucces wisselt sterk, onder meer onder invloed van de lemmingcyclus, maar oogt op de lange termijn vrij stabiel (Hornman *et al.* 2020). Voor echt goede jaren moeten we echter meer dan tien jaar terug. Te oordelen naar de resultaten van de jongentelling in Nederland in november 2018 was het broedsucces in 2018 van een gemiddeld niveau (Koffijberg 2018).

Zeeuwse Rotganzen foerageerden lange tijd voornamelijk op zeegras, maar door de sterke afname hier-

van zijn de vogels hun voedsel steeds eerder en meer op binnendijkse kortgrazige vegetaties gaan zoeken. Het voorkomen van de nauw verwante Witbuikrotganzen en Zwarte Rotganzen wordt besproken in hoofdstuk 5.9.

Seizoen 2019/2020

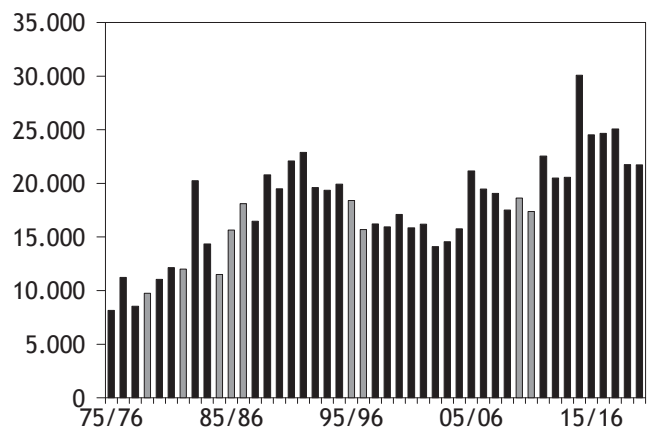
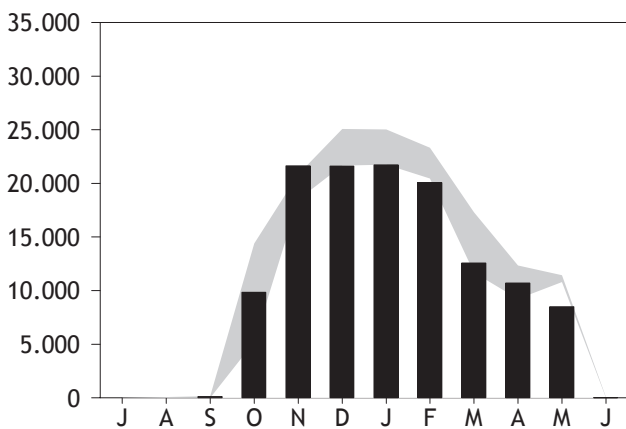
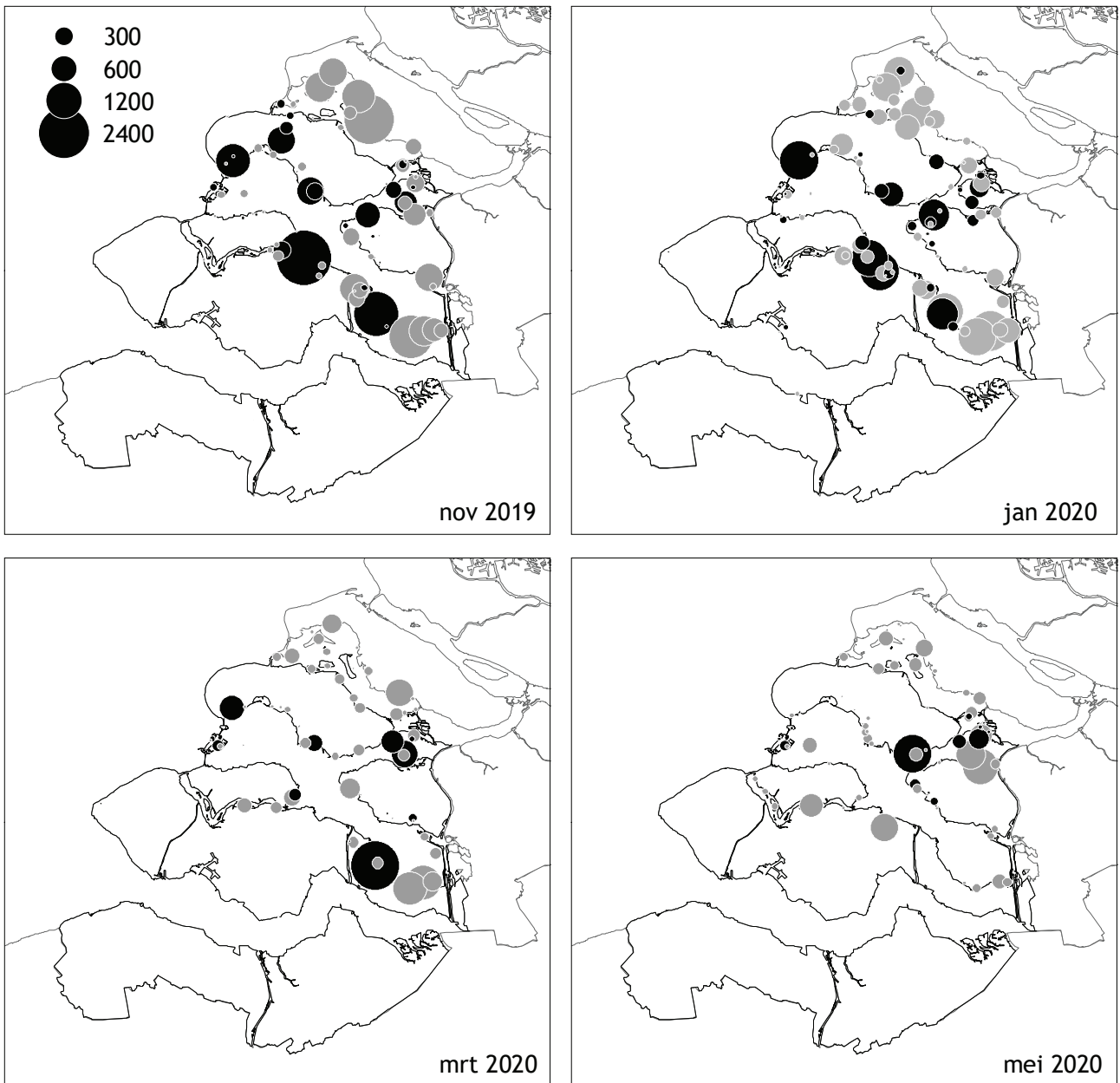
Voor het derde opeenvolgende jaar vertoonde het aantal Rotganzen in Zeeland een kleine afname. In tegenstelling tot vorig seizoen was het aantal in oktober getelde exemplaren normaal, maar vooral december en januari bleven wat achter bij het gemiddelde over de laatste vijf jaar. Ook de aantallen in het vroege voorjaar waren wat aan de magere kant. Ondanks het feit dat Rotganzen geregeld binnendijks foerageren, blijft de soort van alle Zeeuwse ganzen het meest gebonden aan zilte milieus, met een sterk accent op de Oosterschelde en de Grevelingen.

In de door Rotganzen bezette telgebieden werden in de periode oktober-maart gemiddeld 260 exemplaren geteld. Daarmee is het een van meest geconcentreerd voorkomende Zeeuwse ganzensoorten. Van oktober tot en met maart verbleef 64% van de Zeeuwse Rotganzen rond de Oosterschelde en 26% rond de Grevelingen. Kleinere aantallen verbleven in de monding van de Westerschelde, het Veerse Meer, de Voordelta en binnendijks op de noordelijke eilanden.

Concentraties van meer dan 500 vogels waren in tenminste drie wintermaanden te vinden bij zeven telgebieden rond de Oosterschelde: Westenschouwen – Burghsluis SD, haven Sint Annaland tot haven Stavenisse TH, Sint Philipsland Zuid-pont,



Rotgans, Spuisluis zz Brouwersdam, 24-10-2020. Foto: J.W. Vergeer



Figuur 8. Rotgans in Zeeland;
 (boven) verspreiding tijdens vier tellingen, november 2019- mei 2020. Grijs stippen = natuur- & rustgebied, zwarte stippen = buiten natuur/ rustgebied.
 (linksonder) aantalsverloop 2019-2020 (lijn) t.o.v. extremen 2016/17 - 2018/19 (grijs)
 (rechtsonder) jaarmaxima 1975/76 - 2019/2020 (koude en strenge winters zijn grijs)

Tabel 5.8.1. Percentage Rotganzen in de Zeeuwse ganzenrustgebieden, overige Natura 2000- en natuurgebieden en niet-natuurgebieden, seizoen 2019/2020.

Maand	% in rustgebieden	% overig Natura2000 en natuur	% buiten opvang/natuur
Oktober	22	73	5
November	10	47	43
December	3	55	42
Januari	8	54	38
Februari	5	58	37
Maart	14	51	35
April	34	42	24
Mei	6	68	26

Tabel 5.8.2. Aantal Rotganzen per Zeeuwse regio, 2019/2020. De hoogste maandsom is grijs gedrukt.

Regio	jul	aug	sep	okt	nov	dec	jan	feb	mrt	apr	mei	jun
Goeree-Overflakkee (Grev.)	0	1	41	2.263	3.407	3.258	793	1.594	784	455	495	0
Grevelingen	0	0	64	908	1.783	2.197	4.220	2.628	1.174	1.726	698	4
Schouwen-Duiveland	0	3	0	2.118	3.045	3.713	2.913	2.381	1.347	540	1.771	2
St. Philipsland	0	0	0	947	961	949	780	2.115	925	2.578	1.564	0
Tholen	0	2	0	1.242	1.428	2.093	1.772	2.364	2.130	1.884	1.520	6
Oosterschelde	2	0	0	1.633	3.687	5.211	3.587	3.895	2.486	1.053	1.053	0
Zoommeer	0	0	0	6	0	6	0	22	65	0	0	0
Noord-Beveland	0	0	0	95	370	86	107	86	0	0	75	0
Veerse Meer	0	0	0	0	2	1	0	0	0	12	42	0
Walcheren	0	0	0	0	14	0	0	59	0	29	0	1
Zuid-Beveland (west)	0	0	0	32	2.896	412	3.532	1.740	305	767	1.206	0
Zuid-Beveland (oost)	0	0	0	416	4.028	3.667	3.993	3.143	3.345	1.648	79	0
Westerschelde	0	0	0	0	0	0	0	0	0	0	0	1
West Zeeuws-Vlaanderen	0	0	0	0	0	0	23	25	0	0	0	0
Oost Zeeuws-Vlaanderen	0	0	0	0	5	0	0	0	0	0	0	0
Voordelta	0	0	0	187	4	9	3	7	3	0	0	0

Tabel 5.8.3. Aantal Rotganzen in Zeeland, maandtotalen 2008/09 -2019/20 en gemiddeld maandtotaal per vijfjaarlijkse periode 1990-2015. De hoogste maandsom in de vijfjaarlijkse perioden en vanaf 2008/09 is grijs gedrukt.

	jul	aug	sep	okt	nov	dec	jan	feb	mrt	apr	mei	jun
2019/2020	2	6	105	9.847	21.630	21.602	21.723	20.059	12.564	10.692	8.503	14
2018/2019	11	14	21	5.210	19.533	21.660	21.742	20.459	17.308	9.233	11.437	18
2017/2018	5	66	9	9.524	20.832	25.066	25.035	20.983	11.684	12.335	10.783	35
2016/2017	16	34	168	14.396	18.489	24.557	24.654	23.317	16.276	10.798	11.023	8
2015/2016	20	20	111	9.314	18.425	20.119	24.528	21.908	14.611	9.645	11.483	24
2014/2015	11	22	251	13.198	30.080	26.201	26.143	27.056	11.981	6.648	12.241	18
2013/2014	20	15	20	7.790	17.598	20.454	19.900	20.568	11.879	9.392	10.631	26
2012/2013	7	11	32	10.869	18.367	15.351	20.496	18.195	10.143	7.918	9.382	8
2011/2012	5	13	23	13.642	19.090	22.552	19.805	16.056	19.063	16.499	11.073	29
2010/2011	9	13	21	13.159	16.296	11.923	17.384	17.138	17.203	12.022	8.668	15
2009/2010	12	16	35	9.295	18.637	16.475	17.332	15.847	14.280	15.842	13.318	24
2008/2009	26	28	76	3.465	14.090	17.517	11.157	15.329	16.086	13.799	10.495	27
2010/2011 - 2014/2015	10	15	69	11.732	20.286	19.296	20.746	19.803	14.054	10.496	10.399	19
2005/2006 - 2009/2010	18	19	118	8.593	18.057	17.947	16.881	17.245	17.133	15.108	11.407	40
2000/2001 - 2004/2005	15	15	113	9.262	14.159	14.126	14.067	13.762	13.042	11.388	8.819	24
1995/1996 - 1999/2000	22	18	368	9.996	15.098	15.879	14.800	11.656	14.716	14.036	10.034	42
1990/1991 - 1994/1995			240	13.511	19.737	19.329	19.438	17.393	16.780	13.015	10.585	

Tweede Bathpolder-haven Roelshoek ZB, Sint Pieterspolder – haven Yerseke, schor Rattekaai-Westhof ZB en Zandkreekdam tot Goessche Sas ZB. In de Grevelingen gold dit voor drie telgebieden: Slikken van Flakkee noord en -zuid en omgeving Markenje.

Van oktober tot en met mei verbleef gemiddeld 69% van de Zeeuwse Rotganzen in natuur- en ganzenrustgebieden. Dat percentage ligt onder dat van het vorige seizoen, maar past wel in het gemiddelde over de laatste vijf jaren. De maandwaarden schommelden tussen 57% (november en december) en 95% (oktober). De belangrijkste ganzenrustgebieden voor de Rotgans zijn de Schakerloopolder (gemm. 4,1%

van de Zeeuwse populatie, max. 12,3% in maart), Zuidkust Schouwen (gemm. 4%, max. 17,3% in oktober) en de Yerseke Moer (gemm. 3,2%, max. 14,6% in april). In de overige ganzenrustgebieden verbleef in geen enkele maand meer dan 5% van de Zeeuwse populatie.

Van oktober tot en met maart verbleef gemiddeld 49,8% van de Nederlandse Rotgans-populatie in Zeeland. In december ging het zelfs om 64,5% van de Nederlandse populatie. Daarmee is de provincie belangrijker voor de Rotgans dan voor enige ander ganzensoort. In het voorjaar neemt het relatieve belang van Zeeland af ten faveure van het Waddengebied.

5.9. Overige soorten

5.9.1. Knobbelzwaan *Cygnus olor*

Slechts een gering deel van de circa 41.300- 47.000 in najaar en winter in Nederland verblijvende Knobbelzwanen houdt zich op binnen de Zeeuwse provinciegrenzen. De landelijke winterpopulatie ver-vijfvoudigde tussen 1975 en 2020. De laatste jaren is vooral in West-Nederland sprake van een verdere groei, die tot uiting komt in de forse ruigroepen in de nazomer op het Haringvliet en Krammer-Volkerak (Hornman *et al. in prep*, website Sovon).

In Zeeland lagen de maandsommen in het winter-halfjaar (oktober-maart) wat hoger dan in 2018/19. De hoogste maandsom in de winter bedroeg 903 exemplaren in januari. Het Zeeuwse aandeel in de landelijke winterpopulatie (oktober-maart) bedroeg gemiddeld 2,6%, met een piek van 3,2% in december.

De verspreidingskaart toont dat grotere groepen vooral te vinden zijn op de stagnante wateren als Grevelingen, Krammer-Volkerak, Zoommeer en Markiezaat. Binnendijks zijn vooral de Schouwse zuidkust, Tholen, het platte van Walcheren en delen van (West) Zeeuws-Vlaanderen van belang. De meeste binnendijkse locaties bestaan uit open water en/of open grasland. Het voorkomen in stedelijk gebied wordt alleen tijdens de midwintertelling geregistreerd en is ook dan niet compleet.

De enige omvangrijke ruigroep binnen de provinciegrenzen werd op 14 september gemeld bij de Plaat van de Vliet en telde 240 exemplaren. Groepen van meer dan 100 exemplaren werden in oktober-maart alleen gemeld op de Veermansplaat GR (januari, februari) en de Plaat van de Vliet KV (december). De helft van de in het winterhalfjaar getelde maand-gebiedcombinaties met meer dan 25 exemplaren was gesitueerd in de Grevelingen en verder in het Krammer-Volkerak (7), op Schouwen-Duiveland (7) en in West Zeeuws-Vlaanderen (2). In de volgende gebieden waren in meerdere wintermaanden meer dan 25 Knobbelzwanen aanwezig: Hompelvoet GR, Markenje GR, Slikken van Flakkee Zuid en –Noord, Stampersplaat GR, Veermansplaat GR, Flaauwers- en Weevers Inlaag SD, Plaat van de Vliet KV, Slikken van De Heen-West KV en Bewester Eedepolder Aardenburg WZVL.

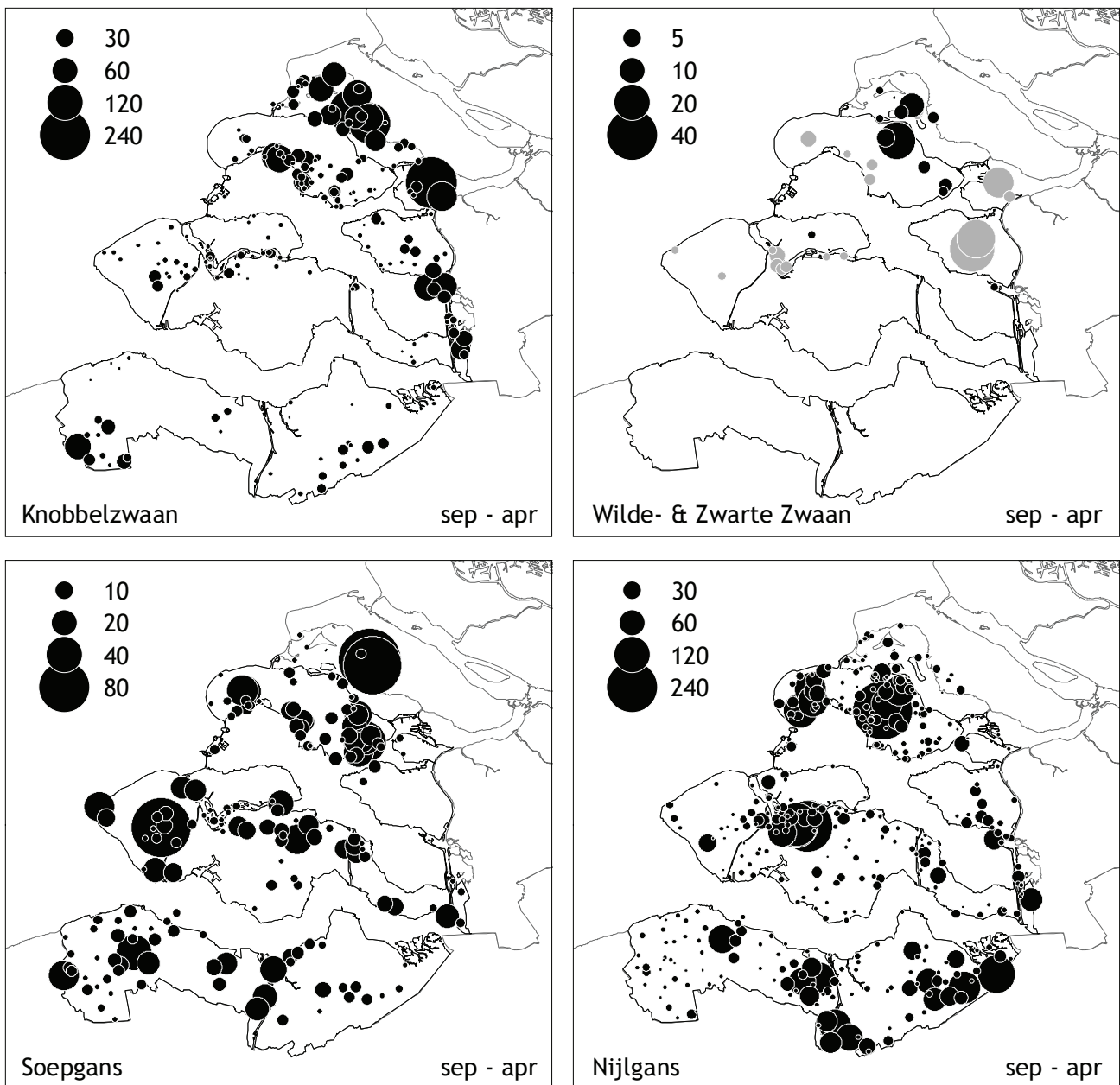
Tijdens de midwintertelling in januari werden in 86 telgebieden Knobbelzwanen gemeld. Dat is vergelijkbaar met vorig seizoen, maar minder dan de 102 telgebieden met Knobbelzwanen in januari 2018. In 60% van deze telgebieden ging het om minder dan vijf exemplaren. In grote delen van de provincie blijft de Knobbelzwaan een tamelijk schaarse verschijning en is van de elders in West-Nederland opgemerkte toename weinig te merken.

5.9.2. Zwarte Zwaan *Cygnus atratus*

Nazaten van ontsnapte en verwilderde Zwarte Zwanen zijn tegenwoordig jaarrond in ons land te vinden. De landelijke winterpopulatie bedraagt circa 110-200 exemplaren en de zoete Deltawateren vormen de belangrijkste verblijfplaats. In Zeeland is de soort jaarrond aanwezig. De aantallen zijn het hoogst in de nazomer en tijdens de wintermaanden. Zwarte Zwanen werden vastgesteld tijdens 47 maandelijkse tellingen, waarvan 37 in het winterhalfjaar. Nazomerconcentraties van enige omvang worden al enkele jaren niet gemeld, behoudens een groep van 10 exemplaren bij de Slikken van De Heen-West op 16 augustus (Waarneming.nl). In het winterhalfjaar werd de soort 18 maal aangetroffen tijdens tellingen in het Veerse Meer, 7 maal op Schouwen-Duiveland en 4 maal op Tholen en in het Zeeuwse deel van het Krammer-Volkerak. Op 16 februari 2020 werd een groep van 30 exemplaren aangetroffen in de Poortvliet- en Mallandpolder bij Scherpenisse TH, waar in januari reeds 22 exemplaren geteld waren. In het Veerse Meer is de soort gedurende alle wintermaanden aanwezig met maximaal 6 exemplaren. De Zeeuwse maandtotalen voor januari en februari waren, vooral door die forse groep op Tholen, met respectievelijk 37 en 45 exemplaren aan de hoge kant. Opmerkelijk is het uitblijven van waarnemingen in Zeeuws-Vlaanderen tijdens de maandelijkse tellingen. Waarneming.nl vermeldt slechts een overvliegend exemplaar bij Breskens op 15 april 2020. Gemiddeld verbleef in het winterhalfjaar 16,4% van de getelde Nederlandse populatie binnen de provinciegrenzen. Dat is minder dan in de twee voorgaande seizoenen.

5.9.3. Wilde Zwaan *Cygnus cygnus*

Nederland ligt in het uiterste zuidwesten van het overwinteringsgebied van de Wilde Zwaan. De aantallen nemen hier toe ten gevolge van de groeiende flywaypopulatie. Na een piek in 2010/2011 verblijven maximaal 2200-4900 exemplaren in ons land. Net als in het voorgaande seizoen waren tijdens de meeste wintermaanden slechts mondjesmaat Wilde Zwanen in Zeeland te vinden: de soort werd tijdens 12 maandelijkse tellingen vastgesteld. Alleen in januari werden wat meer Wilde Zwanen gezien, 89 exemplaren verdeeld over 9 telgebieden. Ook deze korte piek in januari is conform het vorige seizoen. In december waren al wel circa 20 exemplaren aanwezig op Schouwen-Duiveland (Waarneming.nl), die tijdens de telling mogelijke deels gemist zijn. Elf van de 12 tijdens de maandelijkse tellingen gedane waarnemingen stammen van de Grevelingen en Schouwen-Duiveland. De enige melding elders tijdens een telling betrof een exem-



Figuur 9. Verspreiding van Knobbelzwaan, Wilde Zwaan (zwarte stippen) Zwarte Zwaan (grijze stippen), Soepgans en Nijlgans, seizoensmaxima per telgebied.

plaar in de Wissekerkepolder NB op 18 januari. Op Waarneming.nl staan nog enkele meldingen van veelal 1-2 exemplaren in (vooral West-) Zeeuws-Vlaanderen, het Krammer-Volkerak, Zoommeer en Markiezaat. Hooguit enkele procenten van de Nederlandse winterpopulatie waren in de provincie te vinden.

5.9.4. Sneeuwgans *Anser caerulescens*

Jaarlijks verblijven tenminste tientallen exemplaren van deze uit Noord-Amerika afkomstige ganzensoort in ons land. Meestal gaat het om uit gevangenschap ontsnapte en verwilderde exemplaren. Zo duiken geregeld gekleurde vogels op die deel uitmaken van een fikse broedpopulatie van een park in Nordrhein-

Westfalen (Hornman *et al.* 2016). Inmiddels broeden er jaarlijks 0-2 paar Sneeuwganzen in ons land. In Zeeland worden tegenwoordig vrijwel jaarrond Sneeuwganzen gezien. Hoewel het ongetwijfeld vooral om uit gevangenschap afkomstige vogels gaat, is het voorkomen van transatlantische dwaalgasten niet geheel uit te sluiten

Tijdens de maandelijkse tellingen in het winterhalfjaar werden negen maal 1-2 Sneeuwganzen gemeld, waaronder 2 exemplaren die in oktober en in januari-maart op het voormalig schor bij Bath ZB verbleven. Een tijdens de oktober- en novembertelling bij Westdorpe OZVL opgemerkte vogel was tenminste vier maanden aanwezig (Waarneming.nl). De overige meldingen tijdens de maandelijkse tellingen kwamen

van Duinzoom Haamstede SD, Scherpenissepolder-West TH en Kijkuitpolder Brouwershaven SD.

5.9.5. Taigarietgans *Anser fabalis*

Deze (onder)soort overwinterde in Nederland vooral in het noordoosten, dat beschouwd kon worden als een uitloper van de belangrijkste winterse pleisterplaatsen in noordoost-Duitsland. De gehele Nederlandse winterpopulatie is echter sterk geslonken, en waarnemingen in het westen des lands zijn ronduit zeldzaam geworden.

Dit seizoen werden driemaal Taigarietganzen gemeld tijdens de maandelijkse tellingen: 17 november, 3 ex. Speelmansgat Saeftinghe OZVL, 14 december, 1 ex. Oost-Nieuwlandpolder Wolphaartsdijk ZB en 15 maart 2021 1 ex. Gasdam Saeftinghe OZVL. Op Waarneming.nl werden geen Taigarietganzen in de provincie vermeld.

Voor een overzicht van de determinatieproblematiek wordt verwezen naar Koffijberg & Hornman (2010). Mocht u menen met een Taigarietgans van doen te hebben, dan wordt aanbevolen een goede beschrijving en foto's te maken.

5.9.6. Kleine Rietgans *Anser brachyrhynchus*

Een deel van de op Spitsbergen broedende populatie Kleine Rietganzen overwintert in Nederland (vooral Zuidwest-Friesland) en rond Damme in de West-Vlaamse Oostkustpolders. De Vlaamse en –vooral- Nederlandse winterpopulatie neemt recent af omdat steeds meer vogels in Denemarken gaan overwinteren (Hornman *et al.* 2020). In Nederland verblijven de laatste jaren zelden meer dan 10.000 exemplaren, het grootste deel van de winter zijn slechts enkele duizenden vogels aanwezig (Hornman *et al. in prep*). De Zeeuwse Delta ontbeert reguliere pleisterplaatsen, maar er vindt wel doortrek van Vlaamse overwintelaars plaats.

In het winterhalfjaar 2019/20 werd de soort van oktober tot april verspreid over de provincie 11 maal opgemerkt tijdens maandelijkse tellingen. Veelal gaat het om groepjes van enkele tot circa 12 exemplaren te midden van andere ganzen.

Daarnaast werden langs de kust geregeld groepen langstreckende Kleine Rieten opgemerkt, maar zowel het aantal groepen als de omvang ervan leek geringer dan tijdens vorig seizoen. De grootste groep telde 420 exemplaren en vloog op 29 oktober 2020 westwaarts langs Westkapelle (Waarneming.nl).

5.9.7. Dwerggans *Anser erythropus*

Het leeuwendeel van de 's winters binnen de landsgrenzen verblijvende Dwergganzen is afkomstig van een herintroductieproject in Zweeds Lapland. De bedoeling is dat de vogels in een relatief 'veilig' land als Nederland overwinteren. Deze strategie leek te werken, maar recent is de broedpopulatie sterk ver-

minderd. Bovendien lijken recent uitgezette jonge Dwergganzen minder geneigd om in Nederland te overwinteren (Hornman *et al.* 2020). In de periode 2016/2019 werden maximaal 28-45 Dwergganzen geteld (Hornman *et al.* 2021). Het Oudeland van Strijen in de Hoekse Waard is de belangrijkste overwinteringslocatie.

In Zeeland werden in het seizoen 2019/2020 zowel tijdens de maandelijkse tellingen als via Waarneming.nl geen Dwergganzen gemeld.

5.9.8. Soepgans *Anser anser forma domestica*

De maandelijkse tellingen wijzen uit dat nazaten van verwilderde boerenganzen en parkganzen zowel in stedelijk gebied als op het platteland en in open natuurgebieden te vinden zijn. Veelal gaat het om jaarrond verblijvende vogels, maar in groepen migrerende Grauwe Ganzen duiken ook geregeld vogels met kenmerken van de gedomesticeerde ondersoort op. De meeste tellers registreren de aanwezige 'soepganzen' of 'parkganzen' in hun reguliere telgebied, maar het beeld is niet compleet.

Zoals gebruikelijk werden de meeste Soepganzen gemeld tijdens de midwintertelling van januari: 600 stuks, verdeeld over 69 telgebieden. Het aantal telgebieden met Soepganzen lag daarmee vrijwel gelijk aan dat van januari 2018 en 2019, maar het aantal getelde exemplaren lag iets hoger dan vorig jaar. De verspreidingskaart toont witte plekken op Noord-Beveland en in de Zak van Zuid-Beveland. Dat is niet altijd reëel: zo verblijven er in verschillende Noord-Bevelandse inlagen zeker Soepganzen. In 65% van de 314 maand-gebiedcombinaties in het winterhalfjaar ging het om 1-5 exemplaren. Slechts bij 5% van de maand-gebiedcombinaties werden meer dan 20 exemplaren gemeld. Het aantal grotere groepen lijkt wat af te nemen, maar het beeld is waarschijnlijk niet geheel compleet. Veel Soepganzen waren te vinden op de Slikken van Flakkee-Zuid GR (max. 115 ex in januari), Buttinge-Middelburg Griffioen WA (106 in januari), Prins Willempolder Oostburg WZVL (38 in november) en Duinzoom Haamstede SD (29 in februari). In het stedelijke gebied van Goes en Terneuzen vertoefden maximaal enkele tientallen exemplaren.

5.9.9. Indische Gans *Anser indicus*

Verwilderde Indische Ganzen broeden sinds enige tijd in Noordwest-Europa, met een accent op Nederland en Zweden. Veel Nederlandse broedvogels overwinteren niet ver van de broedplaatsen. De landelijke winterpopulatie telt 250-400 exemplaren en neemt sinds 2005 af (Hornman *et al.* 2021). In de Delta broeden hooguit enkele paren; de winterpopulatie is hier navenant klein. Van oktober 2019 tot en met maart 2020 werd de soort 14 keer gemeld tijdens de maandelijkse tellingen, waarvan 8 in West

Zeeuws-Vlaanderen en 4 op Schouwen-Duiveland. In alle gevallen ging het om 1-5 exemplaren, vaak te midden van andere ganzen. Op Waarneming.nl staan meldingen van langdurig pleisterende vogels in onder meer de Sophiapolder WZVL, de Hoofdplaatpolder WZVL en het Noordervroon WA, maar ook hier zijn geen meldingen van grotere concentraties gedaan.

5.9.10. Kleine Canadese Gans *Branta hutchinsii minima*

De Kleine Canadese Gans is in Nederland groten-deels beperkt tot delen van Noord-Holland, elders is hij veel schaarser dan de sterk in opkomst zijnde Grote Canadese Gans. Veel van de Noord-Hollandse vogels paren met Brandganzen, waardoor er inmiddels flink wat hybriden tussen deze soorten rondvliegen (de zgn. 'northholland-goose', zie Hornman *et al.* 2021). In Zeeland is de Kleine Canadese Gans een rariteit. In het seizoen 2019/2020 werd de soort drie keer vastgesteld tijdens de maandelijkse tellingen: 17 juli 2019 1 ex. Hompelvoet GR, 15 februari 2020 2 ex. De Blikken WZVL en 15 maart 2020 1 ex. Mauritspolder Oostburg WZVL. Waarneming.nl vermeldt voorts enkele kortstondig aanwezige exemplaren langs de Schouwse zuidkust, op Walcheren en in de Yerseke- en Kapelse Moer.

5.9.11. Witbuikrotgans *Branta hrota*

De van Spitsbergen en Frans-Jozefland afkomstige Witbuikrotganzen overwinteren in Noordoost-Engeland en Denemarken en zakken vooral in strenge winters soms met honderden naar Nederland af. In de meeste zachte winters zijn de sterk kustgebonden Witbuiken in Nederland tamelijk zeldzaam. In Zeeland verblijven ze vooral nabij de Oosterschelde, de Grevelingen en de Noordzeekust. Ietwat onverwacht werden in de milde winter van 2019/2020 tijdens 15 maandelijkse tellingen Witbuikrotganzen gemeld. Veruit de belangrijkste locatie bevond zich aan de monding van de Westerschelde tussen gemaal Nummer Een en veerhaven Breskens. Zowel tijdens de januari- als de februaritelling werden hier 43 exemplaren geteld. Deze vogels werden ook geregeld foeragerend langs de kust ten westen van Breskens gezien (Waarneming.nl). Opmerkelijk is dat deze regio ook in de voorafgaande magere jaren voor de soort in Zeeland de meeste Witbuiken telde. Mogelijk is hier een vaste nieuwe winterstek aan het ontstaan? Bij 11 van de 12 overige maandelijkse tellingen met Witbuiken werd één exemplaar gemeld, alleen tussen de haven van Vlissingen en de Sloekreek WA waren op 3 december 6 exemplaren aanwezig. Nabij de Zandkreekdam ZB en langs de Schouwse Zuidkust verbleef langere tijd een exemplaar.

5.9.12. Zwarte Rotgans *Branta nigricans*

De Zwarte Rotgans broedt in Arctisch Alaska en de aangrenzende delen van Canada en Siberië en breidt zijn broedgebied momenteel uit. Jaarlijks overwinteren kleine aantallen van deze soort in Engeland, Ierland en langs de Franse atlantische kust. Ook in Nederland wordt de soort tegenwoordig jaarlijks opgemerkt tussen gewone Rotganzen, met name in het Waddengebied en in de Delta. In Zeeland worden jaarlijks circa 1-10 exemplaren ontdekt, vooral door de scherpe waarnemers van Delta Milieuprojecten. De meeste Zwarte Rotganzen bevinden zich in groepen gewone Rotganzen rond de Oosterschelde en de Grevelingen. Dit jaar werd de soort 15 keer opgemerkt tijdens maandelijkse tellingen, 8 keer rond de Oosterschelde, 6 maal in de Grevelingen en eenmaal in het Veerse Meer.

5.9.13. Roodhalsgans *Branta ruficollis*

Het broedgebied van Roodhalsganzen in Arctisch Rusland overlapt met dat van de Rotganzen, Brandganzen en Kolganzen. Hoewel het leeuwendeel van de Roodhalsganzen overwintert aan de Zwarte Zee trekken er soms eenlingen of familiegroepjes met andere ganzensoorten mee naar onze streken. Daarnaast wordt de soort in gevangenschap gehouden en duiken er soms ontsnapte vogels op. Met een landelijk maximum van circa 20-40 vogels (Sovon 2018) blijft de soort echter een krent in de ganzenpap. In het seizoen 2019/2020 werd de soort in Zeeland acht maal gemeld tijdens maandelijkse tellingen, waarvan vier maal in of nabij de Sint Pieterspolder bij Yerseke (van december tot en met maart). Meestal ging het om 1 exemplaar, maar op 9 december betrof het een groep van 6 exemplaren. De overige meldingen -steevast van 1 exemplaar- tijdens de maandelijkse tellingen zijn afkomstig van de Zuidhoekinlagen SD (13 november), Voorste Weg Sint Laurens WA (14 februari) en Inlagen Ouwerkerk SD (6 maart). De Walcherse vogel is met zekerheid een ontsnapt exemplaar. Op Waarneming.nl staan voorts meldingen van kortstondig in Zeeuws-Vlaanderen verblijvende vogels, vooral bij De Putting.

5.9.14. Nijlgans *Alopochen aegyptiacus*

Het gros van de in Nederland broedende Nijlganzen overwintert in eigen land, aangevuld met vogels uit westelijk Duitsland (Sovon 2018). Na een stabilisering van de stand in 2005-2010 neemt het aantal in Nederland overwinterende Nijlganzen de laatste jaren weer toe (Hornman *et al.* 2020, 2021). Ook de Zeeuwse trend vertoont de laatste jaren weer een stijging. Na een dipje tijdens het vorige seizoen lagen de maandtotalen dit seizoen in het najaar en piekmaand januari weer wat hoger. Toch werden alleen in november en januari meer dan 1.000 exemplaren



Nijlgans, Dreischorsedijk Noordgouwe, 13-11-2020. Foto: J.W. Vergeer.

geteld. Twee jaar terug was dat nog in vier maanden het geval. In hoeverre de jacht op de soort hierbij een rol speelt, is onduidelijk. Dát er sprake is van een forse jachtdruk op deze jaarrond bejaagbare exoot, is duidelijk. De tijdens de maandelijkse tellingen doorgegeven aantallen vormen ongetwijfeld een onderschatting van het werkelijke aantal, maar geven door de vergelijkbare jaarlijkse inspanning wel een indicatie van de aantalsontwikkeling.

Nijlganzen zijn overal in de provincie te vinden. In het winterhalfjaar kwamen de meeste meldingen van Schouwen-Duiveland (24%), Zuid-Beveland (22%) en Oost Zeeuws-Vlaanderen (19%). Deze verdeling wijkt niet veel af van voorgaande twee seizoenen. Van oktober tot en met maart werden in zeven telgebieden meer dan 100 Nijlganzen geteld. De grootste gemelde groep telde 312 exemplaren en bevond zich

in december in Polder Schouwen tussen Kerkwerve en Schuddebeurs. Gemiddeld werden per bezet telgebied 8,9 Nijlganzen geteld, dat is iets meer dan in het vorige seizoen. In slechts 5% van de bezette telgebieden ging het om meer dan 25 exemplaren, terwijl 73% het met 1-5 exemplaren moest doen. Zoals gebruikelijk nam de gemiddelde groeps grootte in de loop van het winterhalfjaar wat af.

Gemiddeld werden in de periode oktober-maart in Zeeland per bezet telgebied 7,9 Nijlganzen geteld. Dat is evenveel als in het vorige seizoen. In de loop van het winterhalfjaar nam het gemiddeld aantal per bezet telgebied af. Het aandeel van Zeeland in de landelijke populatie in oktober-maart lag met 4,3% wat hoger dan vorig jaar. In januari ging het om 5,9% van de landelijke populatie.

6. Literatuur

- ARTS F.A., LILIPALY S.J., HOEKSTEIN M.S.J., VAN STRAALEN K.D., SLUIJTER M. & WOLF P.A. 2019. Watervogels en zeezoogdieren in de Zoute Delta 2017/2018. Rijkswaterstaat, Centrale informatievoorziening Rapport BM 19.08. Deltamilieu Projecten Rapportnr. 2019-04. Deltamilieu Projecten, Vlissingen.
- BOELE A., VAN BRUGGEN J., HUSTINGS F., VAN KLEUNEN A., KOFFIJBERG K., VERGEER J.W. & VAN DER MEIJ T. 2020. Broedvogels in Nederland in 2020. Sovon-rapport 2020/07. Sovon Vogelonderzoek Nederland, Nijmegen.
- DE BOER V. 2017. Zomerganzen in Zeeland in 2017. Sovon-rapport 2017/47. Sovon Vogelonderzoek Nederland, Nijmegen.
- CASTELIJNS H. & JACOBUSSE CH. 2010. Spectaculaire toename van Grauwe ganzen in Saeftinghe. De Levende natuur 111: 45-48.
- HOEKSTEIN M.S.J., JANSE W.M., SLUIJTER M. & VAN STRAALEN K.D. 2021. Watervogels en zeezoogdieren in de Zoute Delta 2019/2020. Rijkswaterstaat, Centrale informatievoorziening Rapport BM 21.06. Deltamilieu Projecten Rapportnr. 2021-04. Deltamilieu Projecten, Vlissingen.
- HORNMAN M., KOFFIJBERG K., VAN WINDEN E., KLAASSEN O., SOVON GANZEN- EN ZWANENWERKGROEP & SOLDAAT L. 2018. Watervogels in Nederland in 2015/2016. Sovon-rapport 2018/07, RWS-rapport BM 18.08. Sovon Vogelonderzoek Nederland, Nijmegen.
- HORNMAN M., HUSTINGS F., KOFFIJBERG K., VAN WINDEN E., VAN ELS P., VAN KLEUNEN A., SOVON GANZEN- EN ZWANENWERKGROEP & SOLDAAT L. 2019. Watervogels in Nederland in 2016/2017. Sovon-rapport 2019/01, RWS-rapport BM 19.01. Sovon Vogelonderzoek Nederland, Nijmegen.
- HORNMAN M., HUSTINGS F., KOFFIJBERG K., VAN WINDEN E., VAN ELS P., VAN KLEUNEN A., SOVON GANZEN- EN ZWANENWERKGROEP & SOLDAAT L. 2020. Watervogels in Nederland in 2017/2018. Sovon-rapport 2020/01, RWS-rapport BM 19.18. Sovon Vogelonderzoek Nederland, Nijmegen.
- HORNMAN M., KAVELAARS M., KOFFIJBERG K., HUSTINGS F., VAN WINDEN E., VAN ELS P., KLEEFSTRA R., SOVON GANZEN- EN ZWANENWERKGROEP & SOLDAAT L. 2021. Watervogels in Nederland in 2018/2019. Sovon-rapport 2021/01, RWS-rapport BM 21.08. Sovon Vogelonderzoek Nederland, Nijmegen.
- HORNMAN M. & VAN WINDEN E. 2013. Verspreiding van ganzen in Nederland en de afzonderlijke provincies in 2007-2012 in relatie tot het opvangbeleid. Sovon-rapport 2013/35. Sovon Vogelonderzoek Nederland, Nijmegen.
- KOFFIJBERG K. 2018. nieuwsbrief december, ganzen en zwanen. Sovon Vogelonderzoek Nederland, Nijmegen.
- KOFFIJBERG K. & HORNMAN M. 2010. Het 'rietganzen-complex'. Sovon-Nieuws 23 (1):18-19
- PROVINCIE ZEELAND 2014. Zeeuws Ganzenakkoord. Uitgangspunten voor het ganzenbeleid- en beheer in Zeeland. Brief GS 18 november 2014. Middelburg.
- PROVINCIE ZEELAND 2015. Aanwijzing en vaststelling begrenzing van ganzenrustgebieden. Provinciaal blad 2015 nr. 6889, 15 oktober 2015.
- SCHEKKERMAN H., HORNMAN M. & VAN WINDEN E. 2013. Monitoring van het gebruik van ganzenfoerageergebieden in Nederland in 2011/12. Sovon-rapport 2013/17. Sovon Vogelonderzoek Nederland, Nijmegen.
- VERGEER J.W., MARX L. & SIERDSEMA H. 2019. Beleidsmonitoring broedvogels Zeeland in ANLb- en SNL-gebied, 2013-2019. Sovon-rapport 2019/86. Sovon Vogelonderzoek Nederland, Nijmegen.

Websites:

Waarneming.nl
BTO-org

Bijlage

Overzicht percentage ganzen en Kleine Zwaan in de ganzenrustgebieden, overige natuurgebieden en gebieden zonder beschermde status, seizoen 2019/2020.

Kleine Zwaan

Gebied	jul	aug	sep	okt	nov	dec	jan	feb	mrt	apr	mei	jun
Braakman					0,0	0,0	1,3	0,0	0,0			
De Maire					4,3	51,2	32,7	90,9	0,0			
totaal opvang					4,3	51,2	34,1	90,9	0,0			
overig Vogelrichtlijngebied					83,5	1,9	53,8	0,0	0,0			
overig natuur					1,2	0,0	0,0	0,0	0,0			
overig buiten natuurgebied					11,1	46,9	12,1	9,1	100,0			
natuur&opvang totaal					88,9	53,1	87,9	90,9	0,0			
overig buiten natuurgebied					11,1	46,9	12,1	9,1	100,0			
% in opvanggebieden					4,3	51,2	34,1	90,9	0,0			
% overig Natura2000 en natuur					84,7	1,9	53,8	0,0	0,0			
% buiten opvang/natuur					11,1	46,9	12,1	9,1	100,0			
% buiten opvang/natuur					16,0	42,4	47,0	0,5	99,5			

Toendrarietgans

Gebied	jul	aug	sep	okt	nov	dec	jan	feb	mrt	apr	mei	jun
Zuidkust Schouwen					0,3	0,5	0,0	0,0	0,0			
De Putting					0,0	0,0	0,0	0,1	0,0			
Braakman					12,5	0,0	0,0	0,0	0,0			
Baarzande					0,0	0,0	1,4	0,0	0,0			
De Maire					0,0	0,2	0,0	0,0	0,0			
Saeftinghe					0,0	0,0	0,0	18,2	0,0			
Ganzenreservaat de Poel					0,0	0,0	0,0	0,0	50,0			
Schakelooipolder					0,0	0,1	0,3	0,0	0,0			
totaal opvang					12,8	0,8	1,7	18,3	50,0			
overig Vogelrichtlijngebied					49,1	5,3	6,6	5,0	0,0			
overig natuur					0,3	0,3	0,5	0,0	0,0			
overig buiten natuurgebied					37,8	93,6	91,1	76,7	50,0			
natuur&opvang totaal					62,2	6,4	8,9	23,3	50,0			
overig buiten natuurgebied					37,8	93,6	91,1	76,7	50,0			
% in opvanggebieden					12,8	0,8	1,7	18,3	50,0			
% overig Natura2000 en natuur					49,4	5,6	7,2	5,0	0,0			
% buiten opvang/natuur					37,8	93,6	91,1	76,7	50,0			

Kolgans

Gebied	jul	aug	sep	okt	nov	dec	jan	feb	mrt	apr	mei	jun
Zuidkust Schouwen				0,0	0,0	0,6	0,1	0,1	0,0			
De Putting				13,6	11,6	13,8	12,7	6,7	9,5			
Braakman				18,0	12,9	0,1	1,3	9,0	2,4			
Axelse Kreek				0,0	0,0	0,7	0,0	0,0	0,0			
Baarzande				1,0	5,1	0,0	4,0	0,6	0,2			
De Maire				0,0	1,1	5,8	1,6	0,5	2,1			
Saeftinghe				32,9	6,7	11,8	7,3	3,3	12,2			
Groot Eiland				0,3	14,2	1,5	0,9	0,0	26,3			
Ganzenreservaat de Poel				0,0	0,2	3,4	3,9	0,1	7,6			
Van Haftenpolder				0,0	0,0	0,0	0,0	0,1	0,0			
Schakeloopolder				0,0	0,1	0,5	0,0	0,0	0,0			
Kapelse Moer				0,6	0,3	0,4	0,2	0,1	1,5			
Yerseke Moer				1,6	1,6	2,3	2,5	2,9	1,1			
Scherpenissepolder				0,3	0,0	1,6	0,2	1,8	0,0			
Opvang totaal				68,3	53,9	42,5	34,6	25,1	63,0			
overig Vogelrichtlijngebied				0,8	18,5	0,9	2,0	8,6	0,2			
overig natuur				3,3	1,8	2,4	5,8	12,4	5,8			
overig buiten natuurgebied				27,6	25,8	54,2	57,6	53,9	31,0			
natuur&opvang totaal				72,4	74,2	45,8	42,4	46,1	69,0			
overig buiten natuurgebied				27,6	25,8	54,2	57,6	53,9	31,0			
% in opvanggebieden				68,3	53,9	42,5	34,6	25,1	63,0			
% overig Natura2000 en natuur				4,1	20,3	3,4	7,8	21,1	6,0			
% buiten opvang/natuur				27,6	25,8	54,2	57,6	53,9	31,0			

Grauwe Gans

Gebied	jul	aug	sep	okt	nov	dec	jan	feb	mrt	apr	mei	jun
Zuidkust Schouwen			3,5	7,6	5,8	5,7	5,1	9,7	4,7			
De Putting			10,6	1,4	0,2	1,0	1,2	0,1	0,5			
Braakman			0,0	0,7	1,5	0,1	0,5	0,9	3,3			
Axelse Kreek			0,5	0,0	0,1	0,0	0,4	0,0	0,0			
Baarzande			0,0	0,6	0,4	0,2	0,2	0,1	0,3			
De Maire			7,9	0,1	0,7	3,8	2,1	2,7	0,9			
Hogerwaardpolder			0,0	0,0	0,0	0,0	0,9	0,6	0,0			
Saeftinghe			0,9	20,6	26,2	22,6	5,2	3,2	11,9			
Groot Eiland			0,0	0,2	0,3	0,2	1,2	0,0	0,5			
Ganzenreservaat de Poel			0,0	0,0	0,0	0,0	0,2	0,0	0,2			
Van Haftenpolder			0,0	0,2	0,2	0,2	0,1	0,7	0,0			
Schakeloopolder			0,2	0,3	0,9	0,5	0,5	0,5	0,9			
Kapelse Moer			0,0	1,3	0,0	0,4	0,2	0,0	0,3			
Yerseke Moer			0,0	0,3	0,2	0,3	0,5	0,6	1,1			
Scherpenissepolder			0,0	5,6	2,1	0,7	0,1	0,9	0,0			
Opvang totaal			23,7	38,8	38,7	35,8	18,3	20,0	24,6			
overig Vogelrichtlijngebied			36,3	11,4	21,1	18,1	17,4	21,7	27,9			
overig natuur			9,9	3,9	1,3	1,7	4,6	5,0	9,5			
overig buiten natuurgebied			30,2	45,9	38,9	44,5	59,7	53,3	38,0			
natuur&opvang totaal			69,8	54,1	61,1	55,5	40,3	46,7	62,0			
overig buiten natuurgebied			30,2	45,9	38,9	44,5	59,7	53,3	38,0			
% in opvanggebieden			23,7	38,8	38,7	35,8	18,3	20,0	24,6			
% overig Natura2000 en natuur			46,1	15,3	22,5	19,8	22,0	26,7	37,4			
% buiten opvang/natuur			30,2	45,9	38,9	44,5	59,7	53,3	38,0			

Brandgans

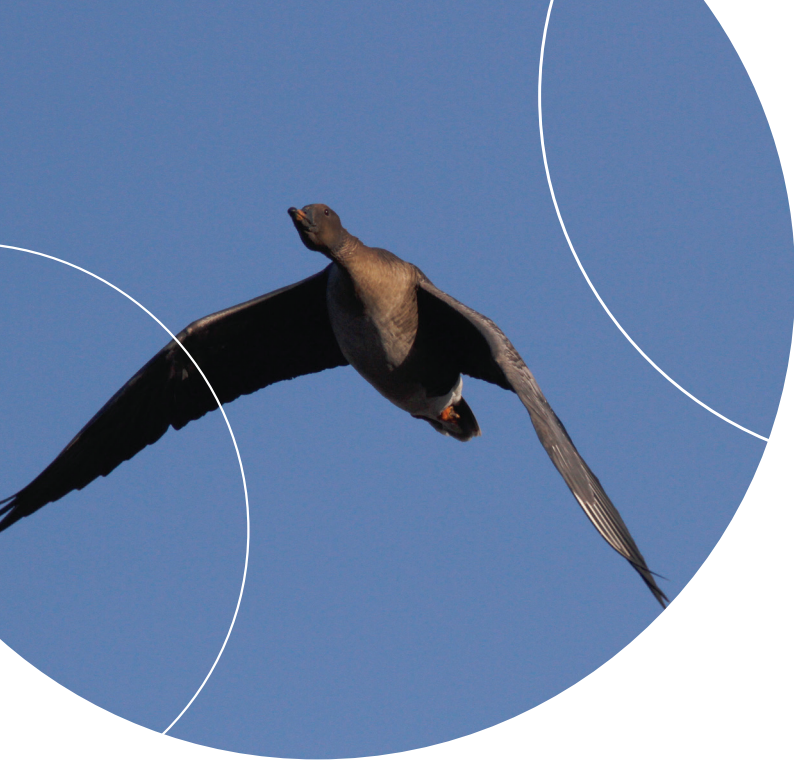
Gebied	jul	aug	sep	okt	nov	dec	jan	feb	mrt	apr	mei	jun
Zuidkust Schouwen				23,3	10,7	8,2	12,0	23,8	17,9	8,7		
De Putting				1,5	4,2	7,1	5,5	2,5	0,4	0,0		
Braakman				1,0	10,2	0,0	0,0	1,8	4,4	0,0		
Baarzande				0,3	1,3	0,2	3,9	4,0	0,8	0,3		
De Maire				0,8	0,3	4,1	0,0	0,6	0,2	0,6		
Saeftinghe				8,8	0,7	7,6	0,4	4,4	5,5	25,4		
Groot Eiland				0,0	0,0	0,0	0,0	0,0	0,0	0,0		
Ganzenreservaat de Poel				0,0	0,0	0,5	1,8	0,0	1,8	0,0		
Van Haaftenpolder				0,0	0,0	0,2	0,0	1,0	0,0	0,0		
Schakeloopolder				0,3	1,8	0,3	3,4	0,0	11,0	3,2		
Kapelse Moer				0,3	1,7	1,5	5,0	1,3	0,8	1,1		
Yerseke Moer				2,3	13,1	8,1	11,4	6,8	8,9	14,9		
Scherpenissepolder				8,3	0,3	2,8	2,3	5,3	6,9	3,1		
totaal opvang				47,0	44,3	40,6	45,8	51,7	58,7	57,2		
overig Vogelrichtlijngebied				7,8	4,5	5,1	1,5	7,2	6,0	20,1		
overig natuur				0,9	1,2	1,0	2,1	9,2	6,9	3,8		
overig buiten natuurgebied				44,3	50,0	53,3	50,5	31,9	28,4	18,9		
natuur&opvang totaal				55,7	50,0	46,7	49,5	68,1	71,6	81,1		
overig buiten natuurgebied				44,3	50,0	53,3	50,5	31,9	28,4	18,9		
% in opvanggebieden				47,0	44,3	40,6	45,8	51,7	58,7	57,2		
% overig Natura2000 en natuur				8,7	5,7	6,1	3,7	16,4	12,9	23,9		
% buiten opvang/natuur				44,3	50,0	53,3	50,5	31,9	28,4	18,9		
% buiten opvang/natuur				24,6	30,0	49,9	38,7	31,5	31,2	18,3		

Rotgans

Gebied	jul	aug	sep	okt	nov	dec	jan	feb	mrt	apr	mei	jun
Zuidkust Schouwen				17,3	0,6	0,8	2,5	3,4	0,4	4,0	2,6	
De Maire				0,2	0,0	0,2	0,0	0,1	0,0	0,0	1,9	
Saeftinghe				0,0	0,0	0,0	0,0	0,0	0,0	0,0	0,0	
Van Haaftenpolder				0,0	0,3	0,5	0,5	0,7	0,0	1,5	1,0	
Schakeloopolder				4,2	3,3	0,5	1,3	0,1	12,3	10,8	0,5	
Kapelse Moer				0,0	0,0	0,0	0,0	0,0	0,0	0,0	0,0	
Yerseke Moer				0,1	5,9	0,5	3,1	0,4	0,9	14,6	0,0	
Scherpenissepolder				0,0	0,0	0,0	0,2	0,1	0,0	2,7	0,0	
totaal opvang				21,8	10,0	2,6	7,6	4,8	13,7	33,7	6,0	
overig Vogelrichtlijngebied				72,5	47,0	53,8	52,5	57,7	50,4	42,0	67,3	
overig natuur				0,3	0,1	0,8	1,7	0,6	0,5	0,1	0,8	
overig buiten natuurgebied				5,4	42,9	42,9	38,2	36,9	35,3	24,2	25,8	
natuur&opvang totaal				94,6	57,1	57,1	61,8	63,1	64,7	75,8	74,2	
overig buiten natuurgebied				5,4	42,9	42,9	38,2	36,9	35,3	24,2	25,8	
% in opvanggebieden				21,8	10,0	2,6	7,6	4,8	13,7	33,7	6,0	
% overig Natura2000 en natuur				72,8	47,1	54,6	54,2	58,3	50,9	42,2	68,2	
% buiten opvang/natuur				5,4	42,9	42,9	38,2	36,9	35,3	24,2	25,8	

Grote Canadese Gans

Gebied	jul	aug	sep	okt	nov	dec	jan	feb	mrt	apr	mei	jun
Zuidkust Schouwen			4,5	1,7	4,1	0,5	0,3	3,5	2,8			
De Putting			12,6	1,3	4,1	3,6	3,2	1,1	0,2			
Braakman			0,0	20,4	1,9	0,2	2,6	4,8	2,9			
Axelse Kreek			0,0	0,0	0,0	0,5	0,5	0,0	0,0			
Baarzande			0,0	0,3	3,9	0,5	0,9	1,4	5,3			
De Maire			0,0	0,0	0,0	0,0	0,0	0,1	0,0			
Hogerwaardpolder			0,0	0,0	0,0	0,0	1,3	6,4	0,0			
Saeftinghe			1,5	5,6	5,2	0,7	1,6	1,1	4,3			
Groot Eiland			0,0	0,9	3,9	0,0	1,0	0,0	0,2			
Ganzenreservaat de Poel			0,0	0,0	0,0	0,0	0,5	0,0	0,2			
Van Haaftenpolder			0,0	0,9	0,0	0,0	0,0	0,0	0,0			
Schakelooipolder			4,9	1,9	3,4	0,0	0,7	4,7	0,0			
Kapelse Moer			0,0	0,6	0,2	0,8	1,2	0,8	1,0			
Yerseke Moer			0,0	0,2	1,9	1,2	0,5	3,3	0,8			
Scherpenissepolder			0,0	0,2	0,0	0,0	0,1	0,1	0,0			
totaal opvang			23,4	33,9	28,6	8,1	14,5	27,3	17,7			
overig Vogelrichtlijngebied			41,9	3,9	7,1	7,5	10,3	15,9	24,8			
overig natuur			1,3	7,0	12,3	10,8	15,1	10,7	18,4			
overig buiten natuurgebied			33,4	55,3	52,0	73,6	60,2	46,1	39,2			
natuur&opvang totaal			66,6	44,7	48,0	26,4	39,8	53,9	60,8			
overig buiten natuurgebied			33,4	55,3	52,0	73,6	60,2	46,1	39,2			
% in opvanggebieden			23,4	33,9	28,6	8,1	14,5	27,3	17,7			
% overig Natura2000 en natuur			43,2	10,9	19,4	18,3	25,3	26,6	43,1			
% buiten opvang/natuur			33,4	55,3	52,0	73,6	60,2	46,1	39,2			



In opdracht van:



Sovon Vogelonderzoek Nederland

Postbus 6521
6503 GA Nijmegen
Toernooiveld 1
6525 ED Nijmegen
T (024) 7 410 410

E info@sovon.nl
I www.sovon.nl

