



WATERBOUWKUNDIG LABORATORIUM  
BIBLIOTEEK  
**3859**  
LABORATOIRE de RECHERCHES HYDRAULIQUES  
BIBLIOTHEQUE

b 3259

0307 003 5692  


241















te Dudzele liggen nog enkele hofsteden op een kunstmatige ophoging). Met de verdere ontginning en drooglegging van de streek greep het hoger beschreven inversieverschijnsel plaats. Het niveau van de oorspronkelijk uitverkoren bewoningsgebieden daalde; de woonplaatsen werden natter en minder geschikt voor bewoning en werden langzamerhand verlaten. Ook nog andere factoren, die we verder zullen beschrijven, maakten deze gronden op de duur weinig geschikt voor bewoning. Dit verklaart het voorkomen van talrijke verlaten woonplaatsen in sommige klei-opveengebieden. Mooie voorbeelden van deze « verschuiving » van de bewoning vindt men op het kaartblad Blankenberge (fig. 2) en in het komgebied van Lampernisse. Het groot weidegebied ten zuidwesten van Blankenberge was een der eerst bewoonbare plaatsen van de streek. Toen de veenondergrond inklonk verplaatste de bewoning zich naar het aangrenzend, uitgestrekt kreekruggengebied (een inbraakgebied van de Duinkerken 2-transgressie), zodat de weidevlakte nu schaars bewoond is (luchtfoto 2, plaat XIII).

De Duinkerken 3-transgressie overstroomde in de 11de eeuw grote gedeelten van de kustvlakte. De toenmalige bewoners slaagden er evenwel in uitgestrekte gebieden van overstroming te vrijwaren door de aanleg van dijken, die van de kust weg in nagenoeg loodrechte richting naar het binnenland lopen :

1. de *Oude Zeedijk* in Veurne-Ambacht vanaf Oostduinkerke tot een pleistocene opduiking ten zuiden van Lo (gehucht Turkeyen),
2. de *dijk van de Watering van Blankenberge* ten westen van Bredene over Plassendale (gehucht van Oudenburg) naar Oudenburg,

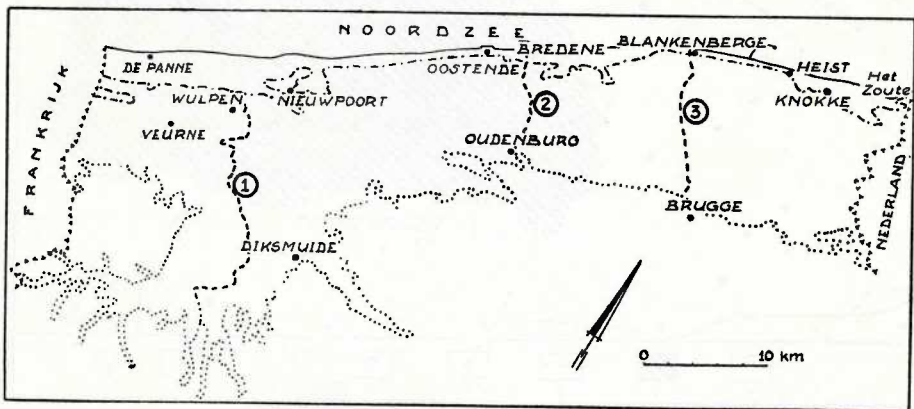
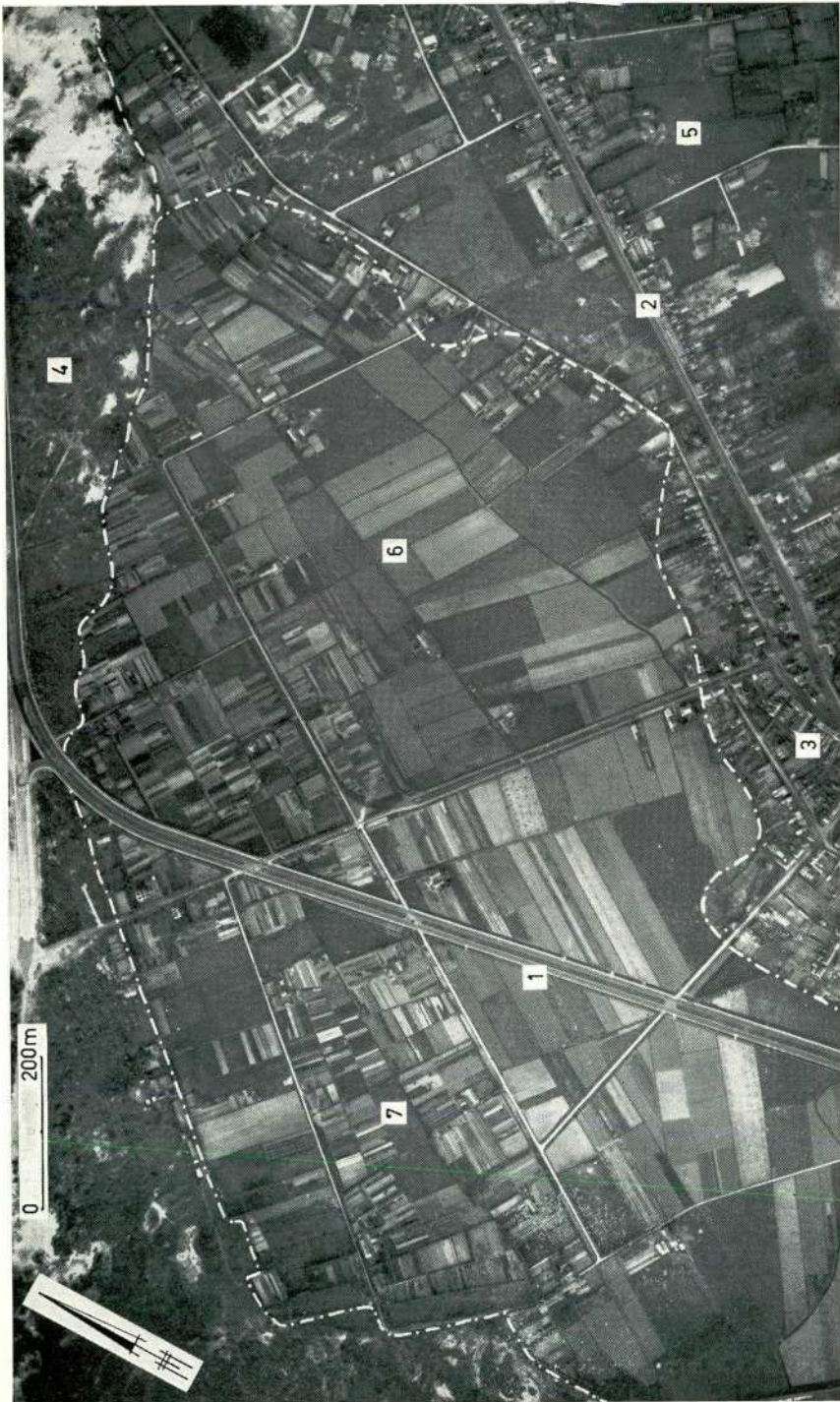


Fig. 3. — De oudste drie dijken in de Polderstreek.

1. Oude Zeedijk (Veurne-Ambacht).
2. Dijk van de Watering van Blankenberge.
3. Blankenbergse dijk.

Fig. 3. — Les trois digues les plus anciennes de la région des polders.

1. Ancienne digue de mer (Métier de Furnes).
2. Digue de la Wateringue de Blankenberge.
3. Digue de Blankenberge.



Luchtfoto 4



Luchtfoto 5



Luchtfoto 6



Luchtfoto 7

### 3. de *Blankenbergse dijk* van Blaukenberge naar Brugge (fig. 3).

Het gebied tussen de Oude Zeedijk en de dijk van de Watering van Blankenberge, en dat ten oosten van de Blankenbergse dijk werden aan de zee prijsgegeven. De woningen werden er verwoest en met een sliblaag bedekt. Tijdens de bodemkartering werden enkele plaatsen, waar zulk een woning heeft gestaan, teruggevonden.

De overstromingsperiode van de Duinkerken 3-fase duurde echter niet lang, want in de 12de eeuw werd reeds begonnen met de systematische indijking. Het IJzerestuarium werd met een dijk omringd; in het oosten van de kustvlakte werd gebruik gemaakt van een korte stilstand tijdens de transgressie om een 30 km lange dijk aan te leggen, bestaande uit gedeelten met verschillende naam: Evendijk (van Blankenberge tot Heist), Kalvekedijk (van Heist tot Westkapelle), Bloedlozendijk (van Westkapelle tot Hoeke), Krinkeldijk (van Hoeke tot Oostkerke), dijk van Rombautswerve (van Oostkerke tot Damme); een weinig later werden de Branddijk en de Damweg (van Damme tot Moerkerke, wijk Den Hoorn) gebouwd. De aanleg van deze dijk was een geweldige onderneming, die het resultaat moet geweest zijn van een georganiseerde samenwerking van verschillende ploegen, die elk voor een deel van de dijk verantwoordelijk waren (hierin ligt misschien de verklaring voor de verschillende benamingen per deel van de dijk).

Door deze grote indijkingen ontstond het Middelland, gelegen tussen de 11de eeuwse en de 12de eeuwse dijken. In het Middelland heeft men van het begin af meer gebouwd op overdekte kreekruggen dan in de overdekte kommen<sup>1</sup>. Het typisch beeld van de Oudlandkommen, die op sommige plaatsen bezaaid schijnen met verlaten woonplaatsen, treft men hier niet aan.

Op de grote indijkingen volgde de periode van landwinning in het huidige Nieuwland van het IJzerestuarium en van Het Zwin. De bevolking vestigde zich geleidelijk in deze nieuwe polders. De eerste en grootste van deze polders, zoals b.v. de Sint-Jobspolder (Lapscheure) en de Greveningepolder (Westkapelle), vertonen veel gelijkenis met het Middelland voor wat de bewoning betreft; de jongere en kleinere polders daarentegen zijn schaars bewoond. Af en toe werd de bewoning er geteisterd door dijkdoorbraken, waarvan we er in het Zwingebed meer dan twintig konden lokaliseren. Soms was een hevige doorbraak zelfs oorzaak van een tijdelijke onderbreking in de bewoning; dit lijkt het geval te zijn in een deel van de Sint-Jobspolder, nl. de Pannepolder te Lapscheure (J. A m e r y c k x, 1953).

De droogmakerijen konden slechts na hun drooglegging (17de eeuw) bewoond worden. De Frans-Belgische Moeren werden verschillende malen door overstroming geteisterd (de laatste keer in 1943). Op luchtfoto 7 (Pl. XVIII) kan men twee verschillende perceleringen waarnemen, die wijzen op een herverkaveling na overstroming.

In de Historische Polders van Oostende ten slotte komen ook onderbrekingen in de bewoningsgeschiedenis voor, die verschillen van polder tot polder, nl. in de periode tijdens welke ze dienst deden als spoelpolder. Ten zuiden van Oostende is zelfs een wijk, Sint-Katharina, volledig verdwenen. Na hun één voor

<sup>1</sup> In het Middelland zijn de Duinkerken 2-afzettingen bedekt met een Duinkerken 3-kleilaag; vandaar de termen « overdekte » kreekruggen en « overdekte » poelen of kommen. In deze tekst zullen we verder echter eenvoudigheidshalve de term « overdekt » weglaten.

één definitief buiten gebruik stellen als spoelpolder werden ze herontgonnen en herbevoond. Voor de bijzonderste polders gebeurde dit : in de Nieuwe Polder van Zandvoorde na 1700, in de Sint-Katharinapolder na 1744, in de Keignaardpolder en in de Polder van Snaaskerke na 1803 (J. A m e r y c k x, 1949, 1957).

### B. *De huidige landelijke bewoning*

Het grootste gedeelte van de bewoning is gevestigd op gronden met hoge ligging, vooral kreekkruggen; lage gebieden, nl. de poelen en de kunstmatige depressies (uitgeveende en uitgebrikte gronden) zijn schaars bewoond. Deze aanpassing van de bewoning aan de bodemgesteldheid heeft verschillende redenen.

1. Dank zij hun hoge ligging zijn kreekkruggen relatief droog; de natuurlijke en kunstmatige depressies daarentegen zijn zeer nat en kunnen 's winters onder water komen.
2. De kreekkruggen met hun zandige ondergrond bieden bouwvaste gronden; in de kommen zijn de gebouwen dikwijls aan verzakkingen en verschuivingen onderhevig ten gevolge van de veenondergrond.
3. Het grondwater van de kreekkruggen is doorgaans drinkbaar, omdat het gefiltreerd wordt door de zandondergrond. De depressies daarentegen hebben grondwater van slechte kwaliteit; uit het veen komen organische stoffen in het water, dat een onaangename smaak en reuk verkrijgt. In de polders stelt de drinkwatervoorziening problemen, daar deze streek op veel plaatsen arm is aan grondwater van goede kwaliteit.

Vermelden we ook dat de twee voornoemde morfogenetische eenheden in grote mate het bodemgebruik bepalen : de kreekkruggen worden overwegend als akkerland uitgebaat, de kommen als weiland.

Behalve de kreekkruggen is er nog een andere soort hoge gronden, nl. de pleistocene opduikingen of donken, die niet met polderafzettingen zijn bedekt en geologisch-bodemkundig niet als poldergronden kunnen beschouwd worden, alhoewel ze wel deel uitmaken van het polderlandschap (meestal in de overgangszone van Polderstreek naar Zandstreek). Deze donken zijn van oudsher veilige woonplaatsen geweest in het poldergebied; men vindt er dan ook een oude en dichte bewoning. De meest bekende donken zijn deze van Zevakote-dorp, van Gistel-Sint-Godelieve, van Lo, van Oudenburg en van Den Hoorn (Moerkerke) (Pl. XI).

We zullen nu het verband bodem/bewoning voor de verschillende polderlandschappen kort beschrijven.

#### 1. — *Het Oudland*

Wegens het uitgesproken inversiereliëf is het verband bodem/bewoning in het Oudland heel duidelijk. In een klassiek inversiegebied, doorsneden door talrijke kreekkruggen, zoals b.v. het gebied van Oostkerke-bij-Brugge (luchtfoto 1, pl. XII) of dat van Houtave, is dit verband opvallend : op enkele zeldzame uitzonderingen na liggen alle hofsteden op kreekkruggen (fig. 4). De komgebieden en de uitgeveende gebieden vormen grote, schaars bewoonde weidevlakten ( b.v. de kom van Lampernisse, de grote weidegebieden van Klemskerke en ten zuidwesten van Blankenberge)

(luchtfoto 2, pl. XIII). Bij (matig) brede kreekkruggen liggen de hoeven dikwijls aan de rand, dus op de overgangszone naar de kom. Dit komt o.a. goed tot uiting op de brede kreekkrug van Stalhille (fig. 4) en van Vlissegem (luchtfoto 2). Wanneer de

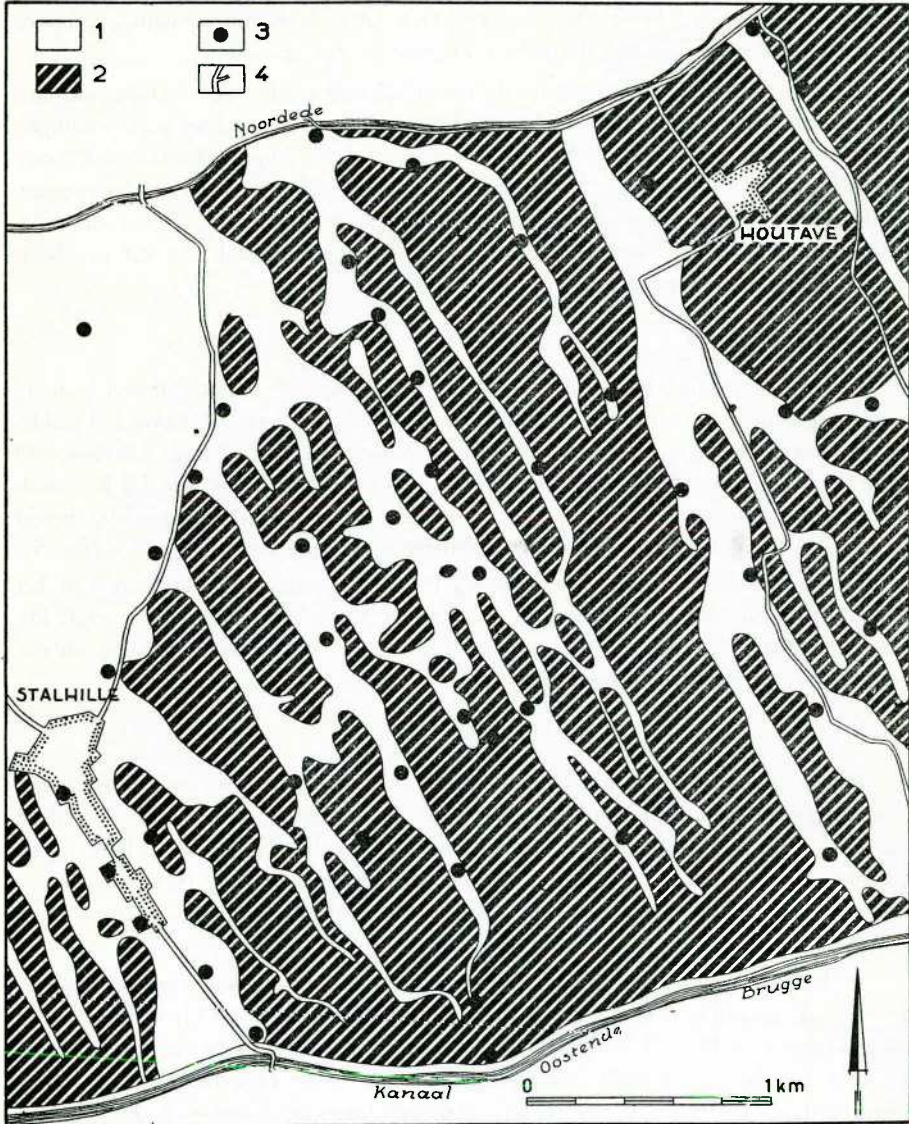


Fig. 4. — De bewoning in het Oudland van Stalhille-Houtave, tussen de Noorderde en het kanaal Brugge-Oostende.

1. Kreekkruggen. 2. Depressies (natuurlijke en kunstmatige).
3. Hoeven. 4. Wegen.

Fig. 4. — L'habitat dans les polders anciens de Stalhille-Houtave entre la Nordede et le canal Bruges-Ostende.

1. Chenaux à relief inversé. 2. Dépressions (naturelles et artificielles).
3. Fermes. 4. Routes.



kreekrug al te breed wordt, b.v. een km, liggen de hoeven ook regelmatig over gans zijn breedte verspreid. De « randligging » kan als volgt verklaard worden : men heeft er naar gestreefd de hoeve op de grens tussen akkerland (kreekrug) en weiland (komgebied) te bouwen, hetgeen voor de bedrijfsvoering een gunstige toestand is. Uiteraard heeft deze toestand zich later door landverdeling, koop of pacht van afgelegen stukken, dikwijls in ongunstige zin gewijzigd.

Bij de moderne huizenbouw werd minder rekening gehouden met de nochtans zo typische bodemgesteldheid. In de laatste decennia werden heel wat woningen op poelgronden gebouwd. Weliswaar is dit met de huidige bouwtechniek beter uitvoerbaar dan vroeger, maar het is toch niet aan te bevelen daarmee verder te gaan. Ernstige verzakkingen van gebouwen (ook van wegen) kunnen wegens de veenondergrond vrijwel niet uitblijven. Bovendien stelt zich meestal nog het probleem van de drinkwatervoorziening.

## 2. — *Het Middelland*

In het Middelland, met zijn slechts matig inversiereliëf, is het verband bodem/bewoning minder uitgesproken (luchtfoto 3, pl. XIV). Dit verband is nog wel duidelijk in die zin, dat de kunstmatige depressies nagenoeg onbewoond zijn. Als voorbeeld nemen we het Middelland van Ramskapelle-Westkapelle; het valt op dat het zuidwesten van Ramskapelle, een uitgeveende depressie, zeer schaars bewoond is, terwijl de rest van het gebied een dichte en regelmatig verspreide bewoning heeft (fig. 5).

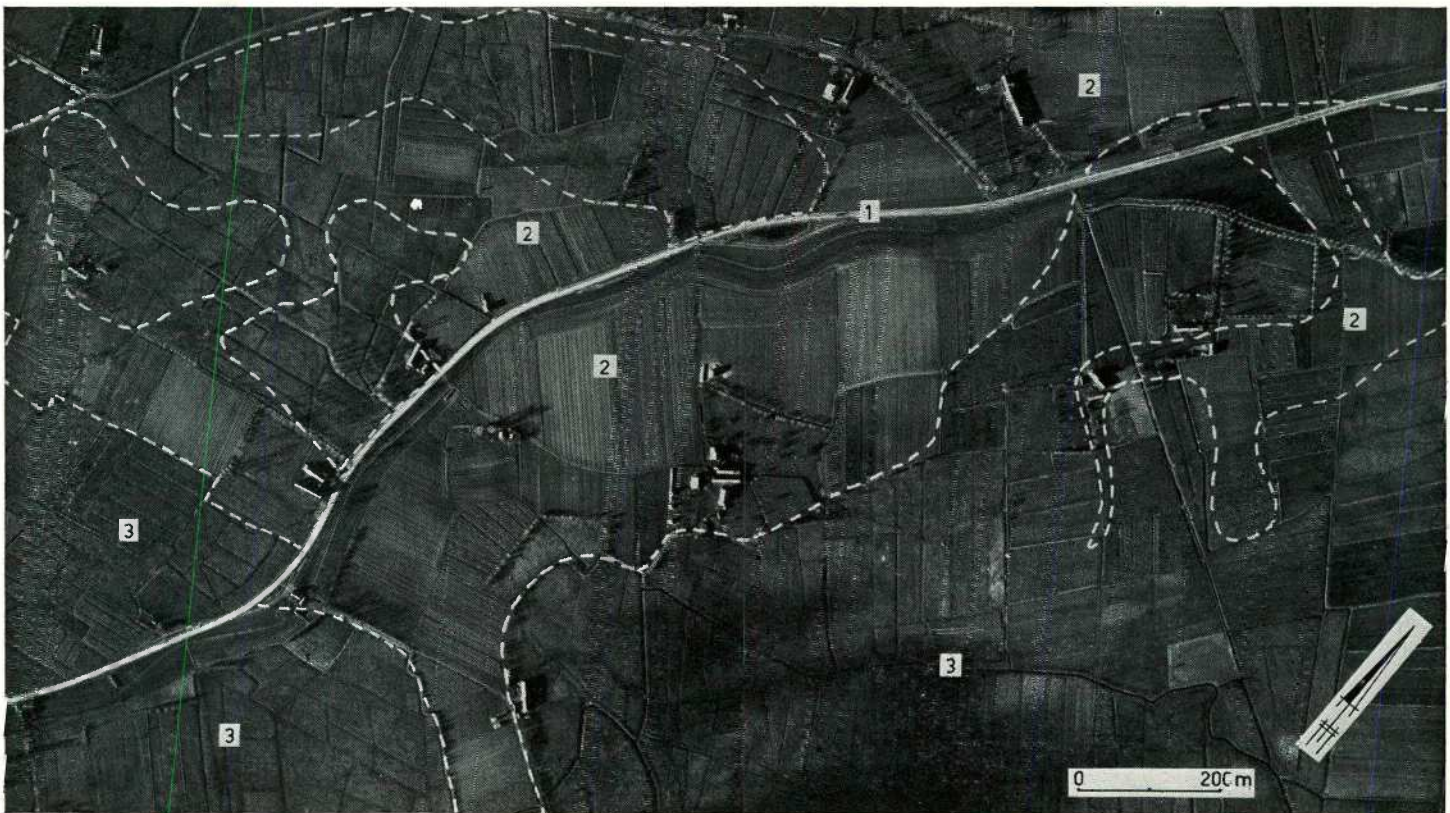
De komgebieden uit het Middelland zijn minder ongunstig dan deze van het Oudland; het kleidek is er dikker en de bouwvastheid schijnt er groter te zijn. Dit neemt niet weg dat toch verzakkingen van de gebouwen kunnen optreden en dat het grondwater van slechte hoedanigheid is.

## 3. — *Het Nieuwland*

In het Nieuwland van het IJzerestuarium stelt men vooral de concentratie van bewoning op de zandige « strandruggen » en op de binnenduinen vast. Op deze zandige gronden heeft zich een tuinbouwcentrum — het enige van belang in de Polderstreek — ontwikkeld; de hiermee gepaard gaande typische tuinbouwperceelering — talrijke, kleine, rechthoekige perceeltjes — valt sterk op bij de luchtfoto 4 (Pl. XV).

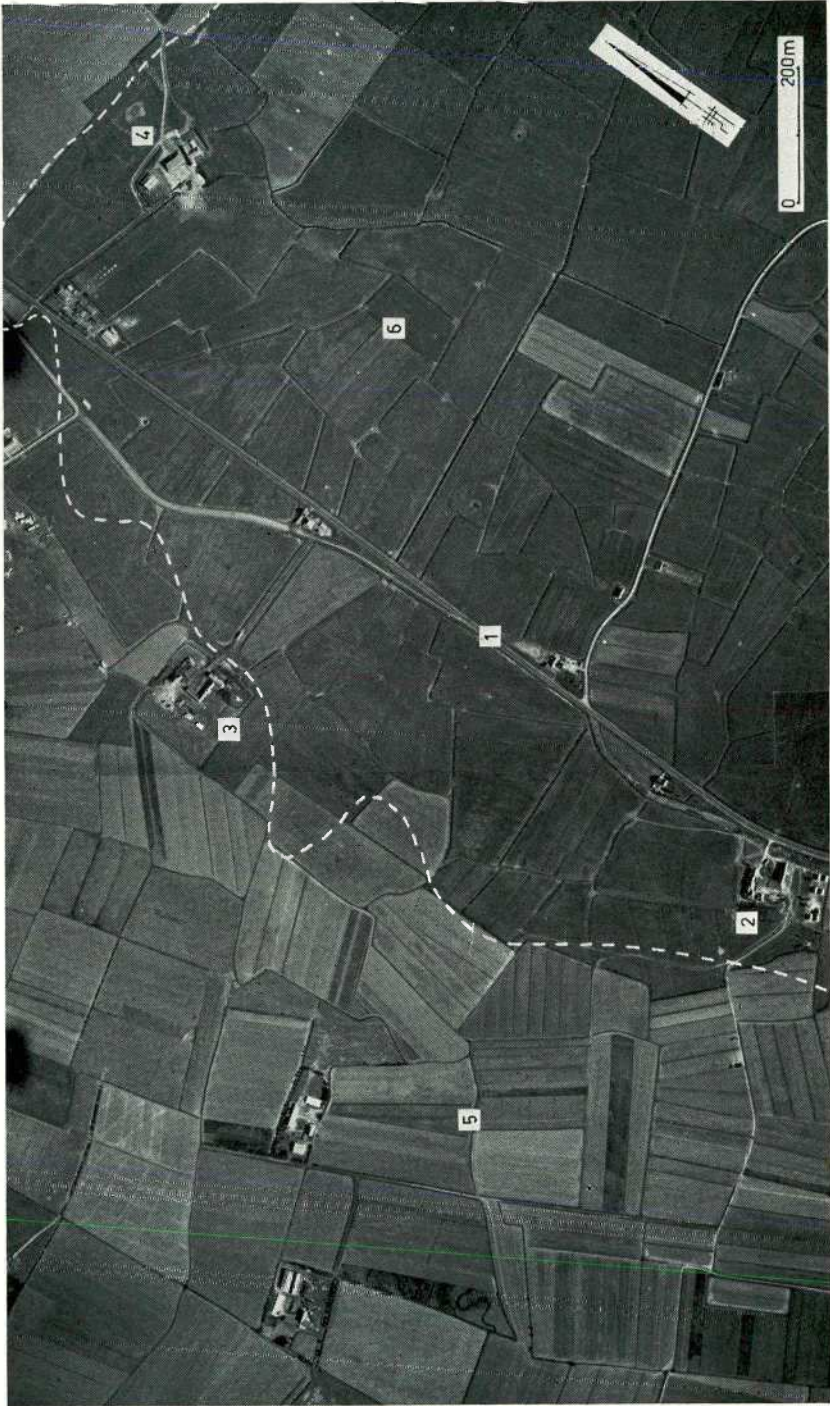
In het Nieuwland van het Zwin bestaat er ook een zeker verband bodemgesteldheid/bewoning. De oudste polders (kernpolders), b.v. de Greveningepolder (Westkapelle) en de Sint-Jobspolder (Lapscheure), hebben een bewoningsdichtheid die deze van het Middelland benadert; de hoeven liggen regelmatig in de polder verspreid (fig. 5). In de jongste polders — de zgn. aanwasopolders — is de dichtheid veel geringer, terwijl de bewoning vooral aan de dijken gebonden is. De mondingspolders, zoals b.v. de Hazegraspolder (1784), tellen slechts enkele, maar dan ook zeer grote bedrijven, die op of langs een dijk gebouwd zijn (luchtfoto 5, pl. XVI). De jongste polder, de Willem-Leopoldpolder (1872), vormt een kale onbewoonde vlakte.

Als regel voor het Zwingebied kunnen we zeggen : hoe jonger de polder, des te kleiner de bewoningsdichtheid en des te groter de gemiddelde bedrijfsoppervlakte.



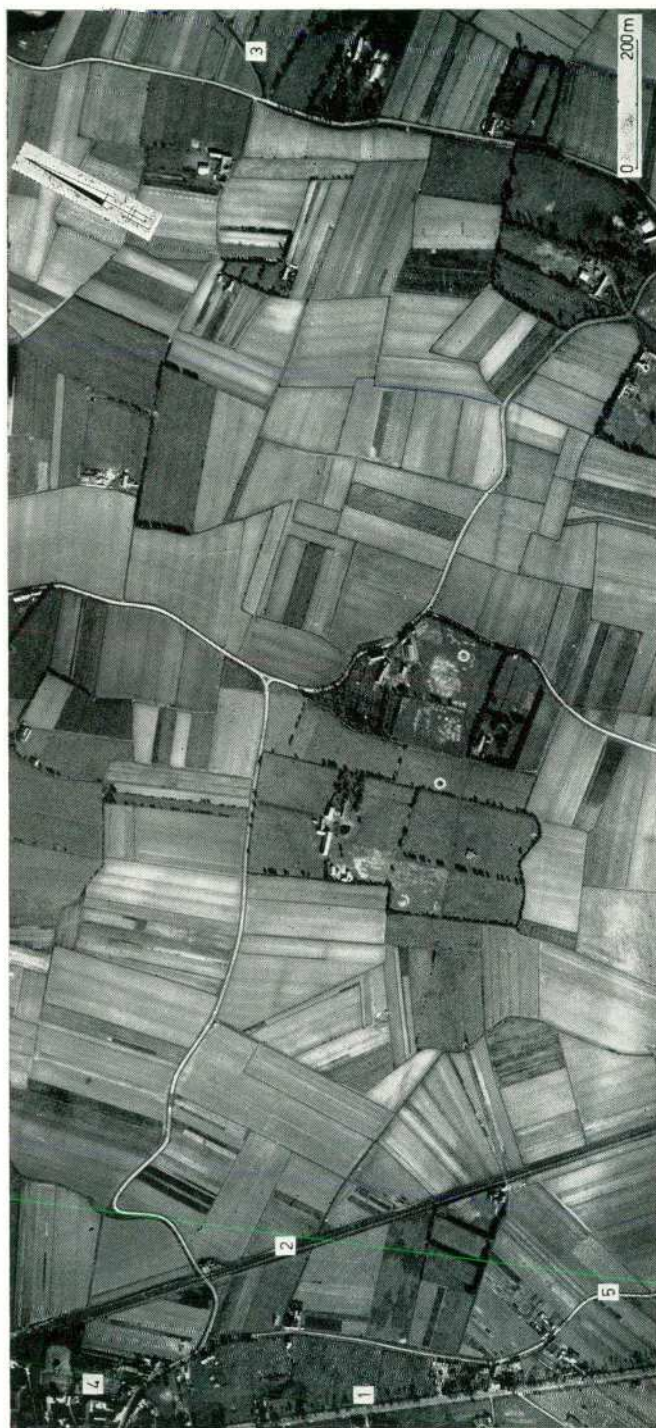
Luchtfoto 1

Jg. 40, 1958, N<sup>o</sup> 6-7



Luchtfoto 2

J. AMERYCKX. — Bodem en Bewoning in de Zeepolders.



Luchtfoto 3



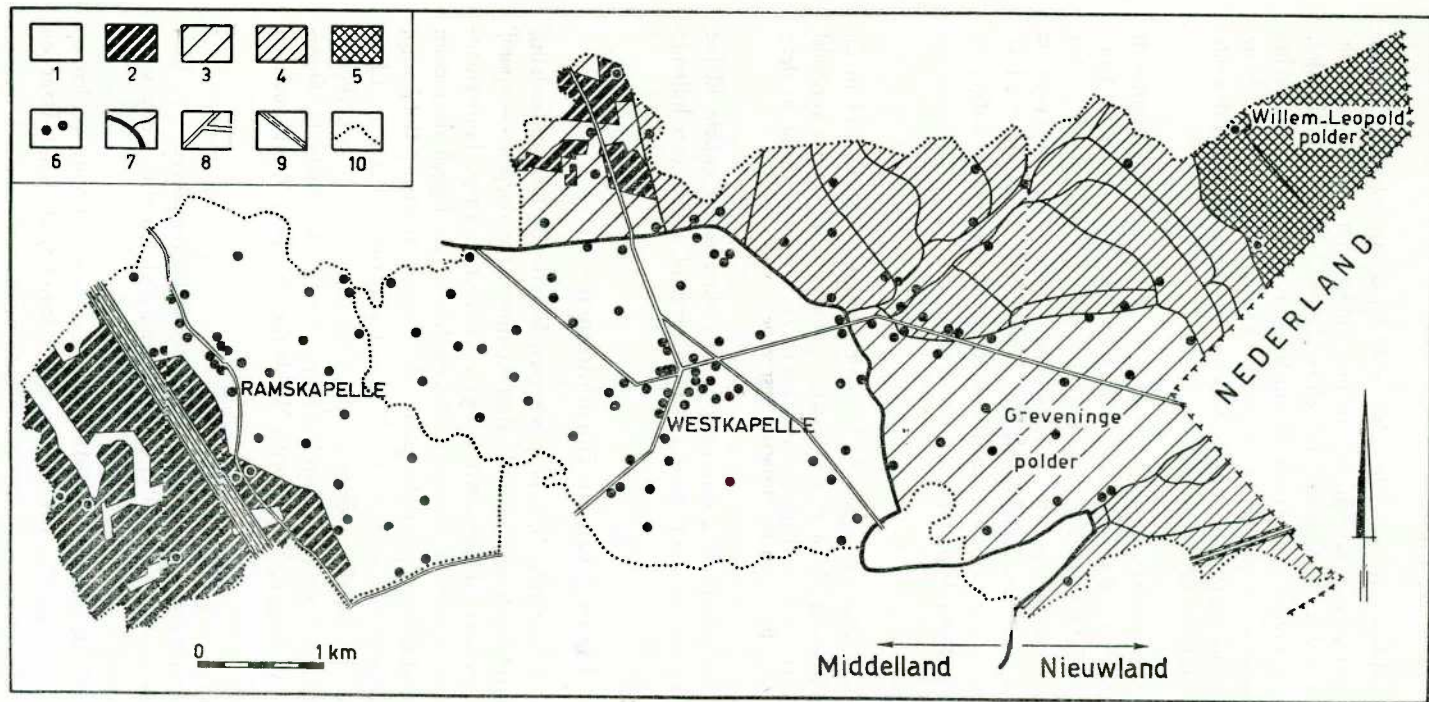


Fig. 5. — De bewoning in het Middelland (Ramskapelle-Westkapelle) en in het Nieuwland (Westkapelle).

1. Overwegend overdekte kreekruigen. 2. Depressies (overwegend kunstmatig).
3. Kernpolder (Greveningepolder). 4. Aanwasponders.
5. Mondingspolders (o.a. Willem-Leopoldpolder p.p.). 6. Hoeven.
7. Dijken. 8. Wegen. 9. Kanalen. 10. Gemeentegrenzen.

Fig. 5. — L'habitat dans les polders moyens (Ramskapelle-Westkapelle) et dans les polders récents (Westkapelle).

1. Prédominance de chenaux à relief inversé recouverts. 2. Dépressions (surtout artificielles).
3. Polder de départ (Greveningepolder).
4. Polders d'accroissement. 5. Polders d'embouchure (e.a. le Willem-Leopoldpolder p.p.).
6. Fermes. 7. Digues. 8. Routes. 9. Canaux. 10. Limites de communes.

#### 4. — *De Historische Polders van Oostende*

In de Historische Polders van Oostende is het beeld bijna van polder tot polder verschillend. Het bewoningscomplex van de Nieuwe Polder van Zandvoorde, de oudste van dit poldercomplex, is nagenoeg hetzelfde als dat van het Middelland. De Keignaardpolder en de Polder van Snaaskerke (luchtfoto 6, pl. XVII) tellen slechts enkele hofsteden, verspreid in de polder. In de Sint-Katharinapolder ten slotte is de toestand weer anders, omdat de bewoning er in sterke mate beïnvloed wordt door de nabijge ligging van het uitbreidend Oostende.

De perceelskaart van Zandvoorde (volgens P.C. Popp, ca. 1840) toont een duidelijk verschil tussen drie polders, de Keignaardpolder, de Nieuwe Polder van Zandvoorde en de Oude Polder van Zandvoorde (fig. 6). Deze laatste hoort bij het Oudland; hij bevat dan ook het grootste gedeelte van de bewoning, die langs de baan op de kreekrug lopend van Zandvoorde naar Oudenburg geconcentreerd is. De Nieuwe Polder is iets meer bewoond dan de jongere Keignaardpolder (afgezien van het gedeelte dat aan Oostende paalt).

#### 5. — *De droogmakerijen*

In de Frans-Belgische Moeren liggen de hofsteden regelmatig verspreid in de polder, die door rechtlijnige grachten in regelmatige, geometrische figuren verdeeld is (luchtfoto 7, pl. XVIII). Een verband tussen bodem en bewoning blijkt in deze « moderne » polder niet te bestaan.

De Lage Moere van Meetkerke, een natte weidevlakte, is op enkele kleine bedrijven na onbewoond; aan de rand ervan, op het hoger land, liggen verschillende grote hofsteden.

### Ligging van de Dorpskommen

Hetgeen we over de landelijke bewoning schreven betreffende haar samenhang met de bodemgesteldheid geldt ook voor de dorpskommen. De dorpen — vooral het oudste deel — zijn meestal gebouwd op gronden met gunstige bouwweenschappen: hoog gelegen, bouwvast en met goed grondwater. Zo liggen de meeste Oudland- en Middellanddorpen op kreekruggen: Avekapelle, Bredene, Bulskamp, Dudzele, Eggewaartskapelle, Klemskerke, Koolkerke, Lampernisse, Leffinge, Lissewege, Mannekensvere, Meetkerke, Nieuwkapelle, Nieuwmunster, Oostkerke-bij-Brugge, Sint-Jacobskapelle, Sint-Pieters-Kapelle, Slijpe, Snaaskerke, Stalhille, Steenkerke, Stene, Veurne, Vlissingen, Westkapelle, Wilskerke, Wulpen, Zandvoorde en Zuienkerke.

Uitzonderingen op de regel zijn Booitshoeke en Houtave, die op plaatsen met veenondergrond werden gebouwd. Beide hebben een zeer kleine dorpskern; misschien werd de ligging ervan bepaald door de er rond liggende, uitgestrekte, oude veen-delverijen.

Enkele dorpen, vóór de oorlog 1914-1918 op een kreekrug gelegen, werden op ongunstige plaatsen wederopgebouwd: Kaaskerke, Ramskapelle-aan-de-IJzer en Stuivekenskerke.

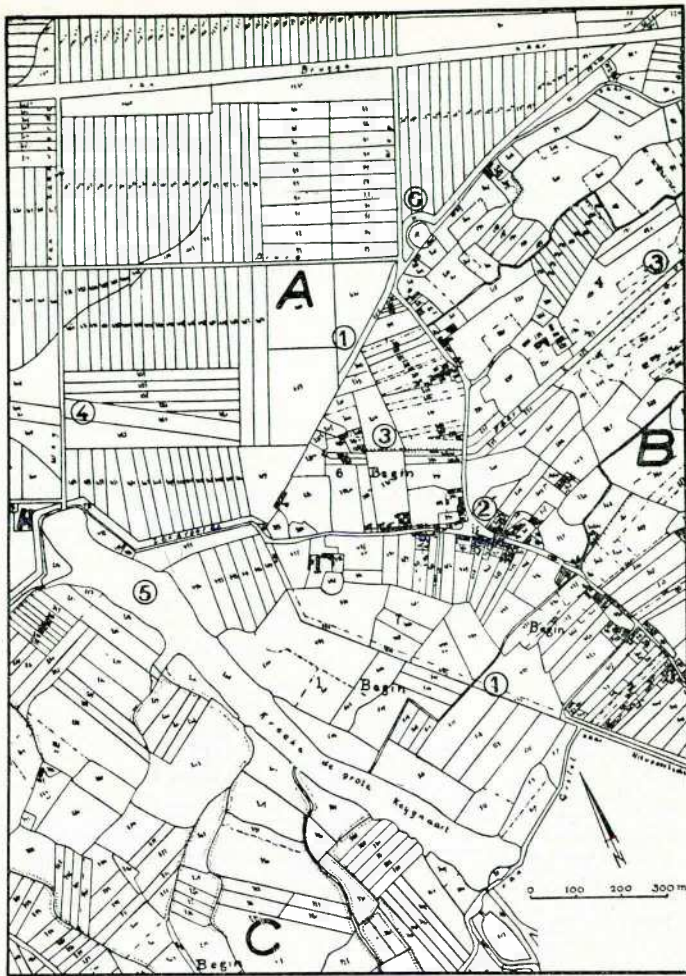


Fig. 6. — Uittreksel uit de kadastrale kaart van Zandvoorde bij Oostende (naar P. C. Popp)<sup>1</sup>.  
 A. Keignaardpolder : zeer schaarse bewoning — regelmatige percelering (begin 19de eeuw).  
 B. Oude Polder : dichte bewoning, vooral langs de baan Zandvoorde-Oudenburg (op kreekrug) — onregelmatige percelering (8ste eeuw).  
 C. Nieuwe Polder : schaarse bewoning — percelering uit het begin van de 18de eeuw.  
 1. Zandvoordedijk (1663).  
 2. Zandvoorde-dorp  
 3. Oud kanaal Plassendale (Oudenburg)-Zandvoorde-Oostende.  
 4. Voortzetting van 3 in de Keignaardpolder.  
 5. Grote Keignaardkreek.  
 6. Overblijfsel van dijkbreek (wiel).

Fig. 6. — Extrait de la carte cadastrale de Zandvoorde les Ostende (d'après P. C. Popp).  
 A. Keignaardpolder : habitat très peu dense — parcellement régulier (début du 19<sup>e</sup> siècle).  
 B. Oude Polder : habitat dense, surtout le long de la route Zandvoorde-Oudenburg (sur chenal à relief inversé) — parcellement irrégulier (8<sup>e</sup> siècle).  
 C. Nieuwe Polder : habitat peu dense — parcellement du début du 18<sup>e</sup> siècle.  
 1. Digue de Zandvoorde (1663).  
 2. Village de Zandvoorde.  
 3. Ancien canal Plassendale (Oudenburg) — Zandvoorde — Ostende.  
 4. Prolongement de 3 dans le Keignaardpolder.  
 5. Crique du Grand Keignaard.  
 6. Vestige d'une rupture de digue.

<sup>1</sup> Het cliché van fig. 6 werd ons welwillend ter beschikking gesteld door de heer A. Viaene, redakteur van het tijdschrift *Biekorf* (Brugge), waarvoor onze beste dank.



De ligging van Damme, « terminus » van de scheepvaart op het Zwin, en van de « jonge » dorpen Moerkerke, Lapscheure en De Moeren, heeft geen bodemkundige betekenis.

### LITERATUUR

- AMERYCKX J. — De Historische Polders van Oostende. *Natuurwet. Tijdschr.*, 31, nrs. 4-6, blz. 142-150. Gent, 1949.
- — Over de indijking van enkele polders in het IJzerestuarium. *Natuurwet. Tijdschr.*, 32, blz. 99-103. Gent, 1950.
- — Ontstaan en evolutie van Het Zwin in België. *Natuurwet. Tijdschr.*, 34, blz. 99-114. Gent, 1953.
- — Kaartbladen Middelkerke 21W en Oostende 21E. Bodemkaart en verklarende tekst. Gent, 1952.
- — Kaartbladen De Haan 10W en Blankenberge 10E. Bodemkaart en verklarende tekst. Gent, 1953.
- — De Lage Moere van Meetkerke. *Biekorf*, 54, nrs. 7-8, blz. 153-157. Brugge, 1953.
- — Nieuwe aspecten en problemen over de geschiedenis van Lapscheure. *Biekorf*, 54, nr. 11, blz. 248-254. Brugge, 1953.
- — Kaartblad Heist 11W. Bodemkaart en verklarende tekst. Gent, 1954.
- — Kaartblad Brederode 22W. Bodemkaart en verklarende tekst. Gent, 1954.
- — Het Oud Zwin. *Biekorf*, 55, nr. 4, blz. 81-87. Brugge, 1954.
- — Moerkerke. *Ten Bogaerde*, nr. 3, blz. 107-110. Nieuwpoort, 1954.
- — Die Bodenbeschaffenheit der belgischen Marsch östlich vom Blankenberger Deich. (Gestencil). Gent, 1954.
- — Zandvoorde-bij-Oostende. *Biekorf*, 56, nr. 10, blz. 161-167. Brugge, 1955.
- — Nieuwe gegevens over Ter Streep. *Biekorf*, 56, nr. 10, blz. 267-270. Brugge, 1955.
- — De polders van Oostende. *Biekorf*, 58, nrs. 1, 2, 3. Brugge, 1957.
- — Kaartblad Houtave 22E. Bodemkaart en verklarende tekst. Gent, 1958.
- — Kaartblad Brugge 23E. Bodemkaart en verklarende tekst. Gent, 1958.
- — Kaartblad Leke 36E. Bodemkaart en verklarende tekst. Gent, 1958.
- AMERYCKX J. en NAGELMACKERS A. — De boot van Oostende. *Biekorf*, 57, nr. 5, blz. 135-138. Brugge, 1956.
- AMERYCKX J. en MOORMANN F. — Daringdelven in de Polders. *Biekorf*, 57, nr. 8, blz. 225-230. Brugge, 1956.
- MOORMANN F. — Over het ontstaan van het Veurne-Ambachtse poldergebied. *Biekorf*, 50, nrs. 2-3. Brugge, 1949.
- — De bodemgesteldheid van het Oudland van Veurne-Ambacht. *Natuurwet. Tijdschr.*, 33. Gent, 1951.
- — Over het ontstaan en de opbouw van de Grote Moeren. *Biekorf*, 56, nrs. 3-4. Brugge, 1955.
- MOORMANN F. en AMERYCKX J. — De bodemgesteldheid van de Zeevolders. *Verslagen I.W.O.N.L.*, nr. 4. Brussel, 1950.
- — Het verband tussen bodem en bewoning in de polderstreek. *Biekorf*, 55, nr. 9, blz. 201-208. Brugge, 1954.
- — Kaartblad Nieuwpoort 36W. Bodemkaart en verklarende tekst. Gent, 1951.
- TAVERNIER R. — Het verband tussen bodem en bewoning in België, meer in 't bijzonder in de Polders. *Natuurwet. Tijdschr.*, 29. Gent, 1947.
- — Le Quaternaire. *Prodrome d'une description géologique de la Belgique*. Liège, 1954.

### VERKLARING DER PLATEN XI-XVIII

(Luchtfoto's opnamen : Dienst voor Fotogrammetrie, Ministerie van Openbare Werken)

#### Plaat XI

Uitbreiding van de duinkerkiense transgressiefasen en landschappen in de Polderstreek.

1. Oudland.
2. Middelland — Jong Middelland.
3. Nieuwland.
4. Historische Polders van Oostende.
5. Droogmakerijen.
6. Overgangsgebieden.
7. Uitbreidingsgrens van de Duinkerken 1-transgressie.
8. Uitbreidingsgrens van de Duinkerken 2-transgressie.

*Photo aérienne 6. — Les polders moyens au sud d'Ostende et les polders historiques d'Ostende.*

1. Route Torhout-Ostende (1764).
2. Canal anti-tank (1940-1944).
3. Village de Stene.
4. Digue de Stene (1608).
5. Digue de la Schorre (1720).
6. Briqueterie.
7. Polders moyens.
8. Polder de Snaaskerke (ou Schorre).
9. Polder Sainte-Catherine.
10. Crique (Schaperijkreek).

*Très faible densité de l'habitat dans les polders historiques d'Ostende; habitat dispersé régulièrement dans les polders moyens.*

Plaat XVIII

Luchtfoto 7. — De Frans-Belgische Moeren (De Moeren).

1. Baan Adinkerke-De Moeren.
2. Dijk met Ringslot (grens van de droogmakerij).
3. Oude dijk in de Buitenmoeren.
4. Groot Moerhof.
5. Binnenduinen van Adinkerke.
6. Sporen van vroegere percellering.

De bewoning in De Moeren is regelmatig verspreid. De percellering is zeer regelmatig, het akkerland overheerst sterk.

*Photo aérienne 7. — Les Moères franco-belges (De Moeren).*

1. Route Adinkerke-De Moeren.
2. Digue avec Ringslot (canal d'évacuation, limite du lac asséché).
3. Ancienne digue dans les Moères externes.
4. Groot Moerhof (ferme).
5. Dunes internes d'Adinkerke.
6. Traces d'un parcellaire antérieur.

*L'habitat est dispersé régulièrement dans les Moères. Le parcellaire est très régulier, les terres de culture prédominent fortement.*

Centrum voor Bodemkartering  
Sectie Gent.

(Ingekomen 15-3 1958)

9. Uitbreidingsgrens van de Duinkerken 3A-transgressie.
10. Uitbreidingsgrens van de Duinkerken 3B-transgressie.

*Extension des phases de la transgression dunkerquienne et paysages dans la région des polders.*

1. Polders anciens.
2. Polders moyens — Polders subrécents.
3. Polders récents.
4. Polders historiques d'Ostende.
5. Lacs asséchés.
6. Zones de transition.
7. Extension de la transgression dunkerquienne 1.
8. Extension de la transgression dunkerquienne 2.
9. Extension de la transgression dunkerquienne 3A.
10. Extension de la transgression dunkerquienne 3B.

#### Plaat XII

Luchtfoto 1. — Het Oudland ten noordoosten van Brugge (Koolkerke, Damme, Oostkerke).

1. Baan Brugge-Westkapelle (via Koolkerke), met erlangs de overblijfselen van de loop van het Oud Zwin (kanaal uit de 12de eeuw).
  2. Kreekruigen — overwegend akkerland.
  3. Depressies — overwegend weiland.
- De bewoning bevindt zich hoofdzakelijk op de kreekruigen.

*Photo aérienne 1. — Les polders anciens au nord-est de Bruges (Koolkerke, Oostkerke, Damme).*

1. Route Bruges-Westkapelle (via Koolkerke), que longent des traces du cours de l'Ancien Zwin (canal datant du 12<sup>e</sup> siècle).
  2. Chenaux à relief inversé — prédominance de terres de culture.
  3. Dépressions — prédominance de prairies.
- L'habitat se trouve presque exclusivement sur les chenaux à relief inversé.*

#### Plaat XIII

Luchtfoto 2. — Het Oudland ten zuidwesten van Blankenberge (Nieuwmunster, Vlissingen, Wenduine).

1. Baan Brugge-Wenduine (via Strooienhaan).
  2. Hoeve.
  3. Grote Hofstede (hoeve).
  4. Klaragoed (hoeve).
  5. Kreekkrug (inbraakgebied van Vlissegem) ten westen van de witte stippellijn — sterk overwegend akkerland.
  6. Depressie (natuurlijk en kunstmatig) ten oosten van de witte stippellijn — sterk overwegend weiland — zeer schaars bewoond.
- Bemerk de « randligging » van de hoeven 2, 3 en 4.

*Photo aérienne 2. — Les polders anciens au sud-ouest de Blankenberge (Nieuwmunster, Vlissegem, Wenduine).*

1. Route Bruges-Wenduine (via Strooienhaan).
  2. Ferme.
  3. Grote Hofstede (ferme).
  4. Klaragoed (ferme).
  5. Chenal à relief inversé (zone de rupture de Vlissegem) — forte prédominance de terres de culture.
  6. Dépression (naturelle et artificielle) — forte prédominance des prairies.
- Remarquez la « position limite » des fermes 2, 3 et 4.*

#### Plaat XIV

Luchtfoto 3. — Het Middelland ten zuidoosten van Blankenberge (Lissewege, Uitkerke).

1. Baan Brugge-Blankenberge.

2. Spoorweg Brugge-Blankenberge.
3. Isabellavaart (grens tussen Lissewege en Uitkerke).
4. Uitkerke-dorp.

5. Dulle weg (oude dijk).

Sterke overheersing van het akkerland (vooral overdekte kreekruggen) en relatief nogal dichte bewoning. De weiden zijn hoofdzakelijk huisweiden.

*Photo aérienne 3. — Les polders moyens au sud-est de Blankenberge (Lissewege-Uitkerke).*

1. Route Bruges-Blankenberge.
2. Chemin de fer Bruges-Blankenberge.
3. Canal Isabelle (limite entre Lissewege et Uitkerke).
4. Village d'Uitkerke.
5. Dulle weg (ancienne digue).

*Forté prédominance des terres de culture (surtout sur des chenaux à relief inversé recouverts) et habitat relativement assez dense. La plupart des prairies se trouvent autour des fermes.*

#### Plaat XV

Luchtfoto 4. — Nieuwland van het IJzerestuarium en Duinstreek (Lombartsijde-Westende).

- |                              |   |
|------------------------------|---|
| 1. Koninklijke baan.         | 5. Binnenduinen.  |
| 2. Baan Nieuwpoort-Oostende. | 6. Hemmepolder.   |
| 3. Lombartsijde-dorp.        | 7. Tuinbouwgebied op zandige strandrug (kleine percelen). |
| 4. Zeeduinen.                |   |

De bewoning is geconcentreerd op de binnenduinen en op de strandrug.

*Photo aérienne 4. — Polders récents de l'estuaire de l'Yser et région des dunes (Lombartsijde-Westende).*

- |                               |   |
|-------------------------------|---|
| 1. Route royale.              | 5. Dunes internes.  |
| 2. Route Nieuwpoort-Oostende. | 6. Polder Hemme.  |
| 3. Village de Lombartsijde.   | 7. Zone d'horticulture sur poulier sableux (petites parcelles). |
| 4. Dunes littorales.          |   |

*L'habitat est concentré sur les dunes internes et sur le poulier.*

#### Plaat XVI

Luchtfoto 5. — Het Nieuwland van het Zwin (Knokke).

- |                                      |            |
|--------------------------------------|------------|
| 1. Vliegveld van Het Zoute (Knokke). | 4. Dijken. |
| 2. Hazegraspolder (1784).            | 5. Kreek.  |
| 3. Willem-Leopoldpolder (1872).      |            |

De hoeve ligt aan een dijk, de polder zelf (overwegend akkerland, met enkele huisweiden) is onbewoond.

*Photo aérienne 5. — Les polders récents du Zwin (Knokke).*

- |  |            |
|--|------------|
| 1. Champ d'aviation du Zoute (Knokke). | 4. Dignes. |
| 2. Polder du Hazegras (1784).          | 5. Crique. |
| 3. Polder Willem-Leopold (1872).       |            |

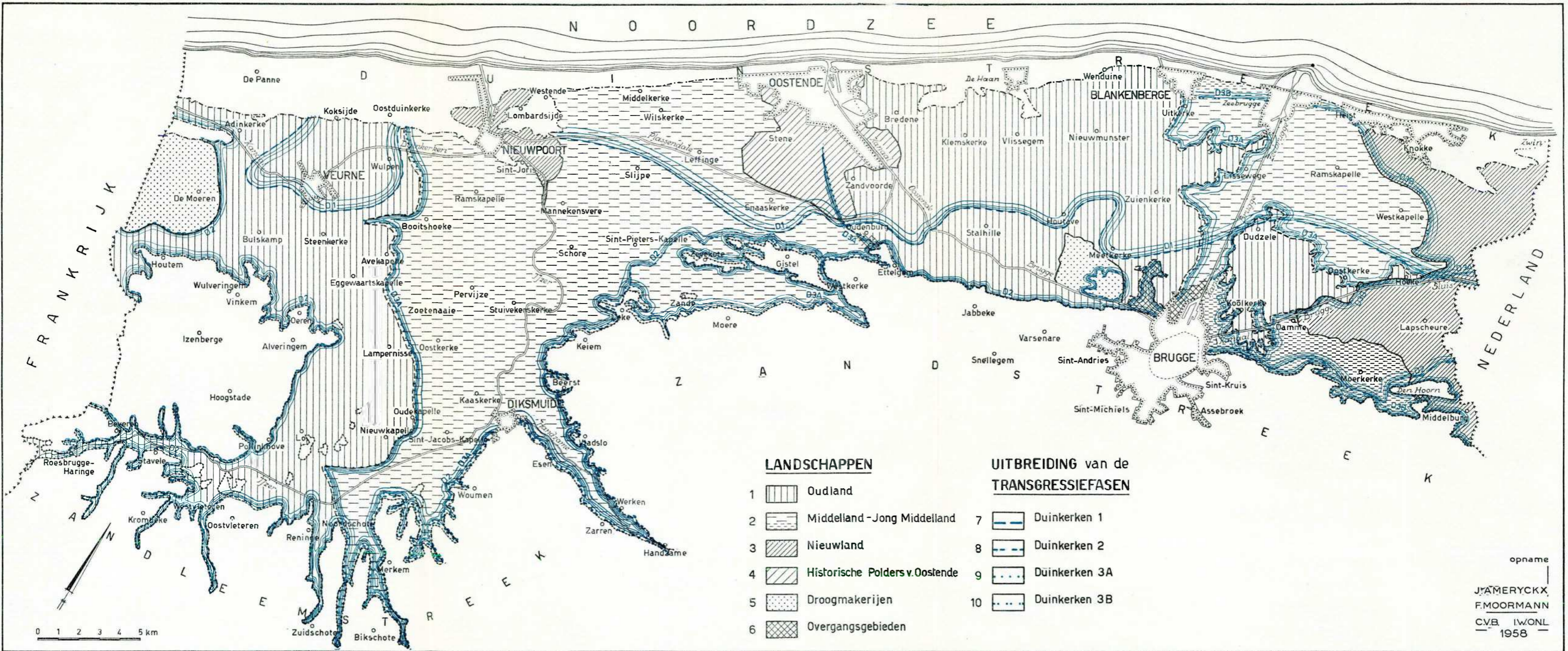
*La ferme se trouve près d'une digue, le polder même (prédominance de terres de culture, quelques prairies près des fermes) est inhabité.*

#### Plaat XVII

Luchtfoto 6. — Het Middelland ten zuiden van Oostende en de Historische Polders van Oostende.

- |                                  |                                    |
|----------------------------------|------------------------------------|
| 1. Baan Torhout-Oostende (1764). | 6. Steenbakkerij.                  |
| 2. Anti-tank kanaal (1940-1944). | 7. Middelland.                     |
| 3. Steene-dorp                   | 8. Snaaskerke polder (of Schorre). |
| 4. Steense dijk (1608).          | 9. Sint-Katharina polder.          |
| 5. Schorredijk (1720).           | 10. Schaperijkreek.                |

Schaarse bewoning in de Historische Polders van Oostende; regelmatig verspreide bewoning in het Middelland.



opname  
J. AMERYCKX  
F. MOORMANN  
C.V.B. IWONL  
1958

J. AMERYCKX. — Bodem en Bewoning in de Zeepolders.



