

### IN DIT NUMMER

SLAG OM DE SCHELDE  
CRUCIAAL IN TWEEDE  
WERELDOORLOG

Een belangrijke schakel  
in de bevrijding van de  
Schelderegio

*pag. 4*

COMCOAST - THE END

Een verslag van de slot-  
manifestatie van  
het project

*pag. 6*

### RUBRIEKEN

SCHELDENIEUWS

*pag. 3*

GESPOT!

Vuurwerk op de Schelde

*pag. 5*

SCHELDEMONITOR

Containeroverslag in de  
Scheldehavens

*pag. 7*

WONEN EN WERKEN

Kenner van de Zeeuwse  
zeedijken

*pag. 8*

### LEZERSONDERZOEK

Bij deze nieuwsbrief zit  
een lezersenquête met  
antwoordenvelop.  
Geef aan wat u van de  
Schelde Nieuwsbrief  
vindt en maak kans op  
een rondvlucht boven de  
Schelde!

*pag. 3*

## Na de graafmachines nu natuur in de Zeeschelde



*Het Paardenschor tijdens de werkzaamheden (maart 2004)*

***De Vlaamse Regering wil vaart maken met het ecologisch herstel van het Zeescheldebekken, zo blijkt uit haar besluiten over de actualisatie van het Sigmaphan en de Ontwikkelingsschets 2010. Een belangrijke uitdaging daarbij is de realisatie van zogeheten estuariene natuur, waarbij bos- of landbouwgrond wordt omgezet in slikken, schorren, rietkragen en vloedbossen. Ter voorbereiding worden vergelijkbare, reeds uitgevoerde projecten in detail bestudeerd. Wat leren deze ervaringen op het Paardenschor en Ketenisse, twee voorbeelden in de brakke zone van de Zeeschelde.***

Het Paardenschor (12 ha) situeert zich langs de linkeroever van de Schelde, ten zuiden van het schor van Ouden Doel. In de jaren '60 werd het gebied opgehoogd voor de bouw van de kerncentrale van Doel,

waardoor de natuurwaarde sterk verminderde. Later keerde het tij, want als compensatie voor de vernietiging van een strook brak schor bij de aanleg van het Deurganckdok werd het herstel van dit gedeelte

van het Paardenschor voorgesteld. In 2003 startten de werken: de Sigmadijk werd verlegd en het gebied werd afgegraven tot hoog slikniveau, om zo een goede uitgangssituatie voor schorvorming te creëren. In



Het Paardenschor na de herinrichting (augustus 2006)

april 2004 was het “nieuwe Paardenschor” een feit. Het tweede projectgebied, Ketenisse, telt 60 ha (waarvan 35.5 ha heringericht) en is gelegen tussen de Kallosluis en de Liefkenshoektunnel. Ook in dit gebied had de natuur moeten inboeten, want de specie die bij de aanleg van deze beide constructies vrijkwam, werd op delen van Ketenisse gedeponneerd en de andere delen waren ingepolderd. Maar als compensatie voor de bouw van de Noordzeecontainerterminal in 1994, werd ook dit gebied afgegraven tot hoog slikniveau. De herstelwerkzaamheden duurden van december 2001 tot januari 2003.

#### MONITORING

Sindsdien volgt het Instituut voor Natuur- en Bosonderzoek (INBO) de ontwikkelingen van deze herstelsites nauwgezet. De onderzoekers hebben een uitgebreid monitoringsnetwerk opgezet waarbij ze zo goed mogelijk geomorfologische wijzigingen, sedimentkarakteristieken, sedimentkwaliteit, vegetatieontwikkeling en de kolonisatie door bodemdieren en avifauna volgen. Sinds 2007

onderzoekt het INBO ook het visbestand.

De eerste resultaten van het onderzoek van de geomorfologie wijzen uit dat op het Paardenschor en Ketenisse kreken- en geulensystemen ontstonden op de hoog gelegen gebieden met een zwakke rivierwaartse helling. Hier trad tevens de meeste sedimentatie op van hoofdzakelijk fijnkorrelig materiaal. De erosie concentreerde zich op het Paardenschor vooral nabij geulen en de plaats waar het water het gebied verlaat bij laagtij. Op Ketenisse bevonden zich duidelijke erosiezones in de smalle, langgerekte stroomop en -afwaartse uiteinden van het gebied. Deze waren vrij steil afgegraven en zijn blootgesteld aan golfenergie afkomstig van de scheepvaart. Lokaal mat het INBO grote verschillen in sedimentatie en erosie, wellicht een gevolg van verschillen in hydrodynamiek, ondergrond en topografie veroorzaakt door de aanwezigheid van breuksteen, kleibanen of depressies in het slik. Deze geomorfologische ontwikkelingen – die vaak

zeer snel na de voltooiing van de werken starten- veroorzaken lokale differentiaties in hoogte, stroomsnelheid en sedimentsamenstelling. Zulke, soms kleine, nuances bepalen dan weer de verdere ontwikkeling ter plaatse.

#### VEGETATIE

Ook de vegetatie evolueerde duidelijk op beide herstelsites. Kort na het herstel koloniseerden wieren en hogere planten, waaronder nopjeswier, zeebies en zeeaster, beide gebieden - de hoogste zones het eerst. De vestiging en snelheid waarmee dit gebeurde, blijkt grotendeels

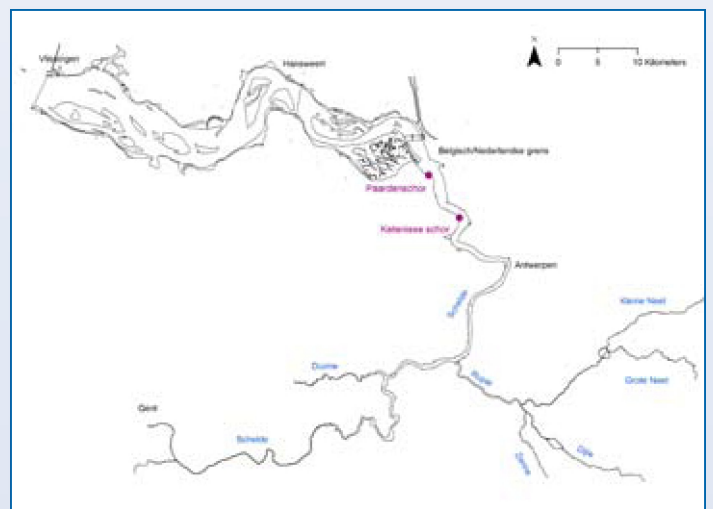
afhankelijk van de initiële hoogteligging en bijgevolg ook van de overstromingsfrequentie. De bestendigheid en verdere successie is sterk afhankelijk van de hiervoor beschreven geomorfologie en van sedimentatie- en erosieprocessen.

#### BODEMDIEREN

De kolonisatie door bodemdieren verliep zeer snel. Al vanaf de eerste maand na de herstelwerkzaamheden verschenen enkele mobiele soorten. Zowel hun aantal als de totale biomassa nam vervolgens sterk toe. Slijkgarnalen en zeeduizendpoten hadden daarbij de overhand. Minder mobiele soorten zoals de zandkokerworm en de rode draadworm waren nog schaars op het einde van de studieperiode, maar naar verwachting zullen ook zij zich in de toekomst vestigen op de herstelsites.

#### VOGELS

Ook de vogeltellingen weer spiegelden de veranderingen. Zowel in de zomer als in de winter arriveerden grote aantallen watervogels. In totaal zagen de onderzoekers tijdens laagwatertellingen op het Paardenschor en op Ketenisse respectievelijk 19 en 46 soorten met de eenden en steltlopers als belangrijkste soortengroepen. Zij



Situering van het Paardenschor en Ketenisse

profiteerden niet alleen van het grote aanbod aan prooidieren, maar rustten ook uit op de hoger gelegen delen van de herstelsites. Bergeend was in beide gebieden de belangrijkste soort. Bij Ketenisse kwamen sommige soorten ook tot broeden - het eerste jaar voornamelijk steltlopers, waaronder kluut. Vanaf het tweede jaar nam het aantal broedende steltlopers af en het aantal broedende rietvogels toe. Dit kwam door de verdere ontwikkeling van de schorvegetatie. Op het Paardenschor was het aantal geschikte broedplaatsen beperkt, maar naar verwachting zal het aantal broedvogels toenemen naarmate de vegetatie zich ontwikkelt.

#### LESSEN VOOR DE TOEKOMST

Beide herstelprojecten gelden als voorlopers van veel grootschaliger projecten die nog op stapel staan. Ze zijn daarom de ideale onderzoekssites om de huidige inzichten rond herstel van intergetijdengebieden te toetsen, bij te stellen of

te vervolledigen. De eerste monitoringsresultaten leren dat de herstelsites snel evolueren tot functionele slik- en schorgebieden. De studietijd was echter te kort om in te schatten wanneer een herstelsite in de Schelde

dezelfde levensgemeenschappen herbergt als op naburige slikken en schorren. Een belangrijke les is dat de manier waarop de site wordt afgegraven en dan in het bijzonder de hellingshoek die daarbij gehanteerd wordt,

zeer bepalend is voor de ontwikkeling van het gebied.

*Tom Van den Neucker,  
Ingrid Verbessem*

MEER INFORMATIE:  
[www.inbo.be](http://www.inbo.be)



*Hoge bedekkingen van Nopjeswier in combinatie met zeeaster op Ketenisse*

# S c h e l d e N i e u w s

**Schelde**  
InformatieCentrum

#### LEZERSONDERZOEK

Bij deze nieuwsbrief vindt u een lezersenquête. Wij zijn heel benieuwd naar uw mening over ons kwartaalblad. Dit jaar kwam onze 50-ste nieuwsbrief uit, ruim 12 jaar volgens een vaste formule. Een aantal redactionele artikelen afgewisseld met vaste rubrieken. Bent u tevreden over de nieuwsbrief, de inhoud, de onderwerpen en de lay-out? Welke verbeteringen stelt u voor? Vul de enquête in en stuur hem in de antwoordersvelop terug voor 17 december 2007. De enquête invullen via internet kan ook. Ga naar [www.scheldenet.nl](http://www.scheldenet.nl) of [www.scheldenet.be](http://www.scheldenet.be) en klik op Lezersonderzoek. Onder de inzenders verloten we een rondvlucht over de Schelde en twee boekenpakketten. De uitslagen van het lezersonderzoek en de prijswinnaars vindt u in de Schelde Nieuwsbrief van mei 2008.

#### NIEUWE MEDEWERKER BIJ SCHELDE INFORMATIECENTRUM

Per 1 oktober is Melissa Prosc bij het Schelde InformatieCentrum in Oostende begonnen als medewerker Informatievoorziening en Projecten. Samen met coördinator Bregje Beyst bouwt zij het centrum in Vlaanderen verder uit.

#### VOORTGANGSRAPPORTAGE NATUURCOMPENSATIE

##### WESTERSCHELDE

De derde verdieping is het gesprek van de dag, maar ook de tweede verdieping is nog niet afgerond. De voortgangsrapportage van de Natuurcompensatie voor de tweede verdieping is uit. U kunt de rapportage downloaden via [www.scheldenet.nl](http://www.scheldenet.nl).

#### JAARVERSLAG SCHELDE INFORMATIECENTRUM

Het jaarverslag over 2006 van het Schelde InformatieCentrum is uit. U kunt dit verslag downloaden via [www.scheldenet.nl](http://www.scheldenet.nl).

#### NIEUWE FOLDER FORT ELLEWOUTSDIJK

Fort Ellewoutsdijk heeft zijn functie als verdedigingswerk verloren. Het fort huisvest nu twee exposities, van Comcoast en het Schelde InformatieCentrum. Daarnaast organiseert Natuurmonumenten vanuit het fort regelmatig natuurexcursies. Voldoende redenen voor de organisaties om een gezamenlijke folder 'Ontdek Fort Ellewoutsdijk' uit te geven. U kunt de folder bestellen bij Schelde InformatieCentrum, [info@scheldenet.nl](mailto:info@scheldenet.nl).

**Schelde**  
nieuwsbrief

# Slag om de Schelde cruciaal in Tweede Wereldoorlog

**De tank op de zeedijk bij Westkapelle, het landingsmonument nabij de Oranjemolen in Vlissingen en de oorlogsmonumenten langs de Schelde bij de Braakman en Baarland. Het zijn gedenktekens die herinneren aan de zware strijd die de geallieerden aan het eind van de Tweede Wereldoorlog leverden met de Duitse bezetter om de Schelderegio te bevrijden. Deze strijd, die bekend staat als 'De Slag om de Schelde', was van cruciale betekenis.**

Veldmaarschalk Montgomery, opperbevelhebber van de geallieerde legers, had pas in tweede instantie het belang erkend van de bevrijding van de Scheldemond. Eerst zette hij alle troepen op de verovering van oost Nederland met operatie Market Garden. Van daaruit wilde hij doorstoten naar Duitsland en een snel eind aan de oorlog maken. Een misrekening. De Slag om Arnhem werd verloren, onder meer door gebrekkige aanvoer van voorraden. Het stokken van de opmars bood de Duitsers de gelegenheid het Ardenenoffensief te lanceren en de verdediging langs de Rijn te versterken.

## DUITSE MIJNEN

Hierdoor zag de opperbevelhebber in dat de opening van de Scheldemonding prioriteit nummer één was. Antwerpen als aanvoerhaven was onmisbaar. Tijdens de opmars landinwaarts na de landingen in Normandië, juni 1944, hadden

de geallieerden daarom dringend behoefte aan deze grote aanvoerhaven dichtbij het front én de heerschappij over de vaarroute naar deze strategisch belangrijke haven. Begin september 1944 vielen de geallieerden zegevierend Antwerpen binnen. Ze troffen de haven vrijwel intact aan, want Belgische verzetsstrijders hadden de haveninstallaties behoed voor vernieling door terugtrekkende Duitsers. Maar daarmee was de broodnodige aanvoerhaven nog niet zeker. Voor een veilige doorvaart over de Schelde moesten de geallieerden eerst nog de Schelderegio zuiveren van Duitse troepen en gevechtsinstallaties. En de vaarroute lag vol Duitse mijnen. Bovendien onderkende de Duitse generale staf dat een vrije doorgang naar Antwerpen van cruciale betekenis was. Daarom had de vijand zijn verdediging langs de Schelde-oever versterkt en het vergde dan ook zware strijd ten koste van grote



Westkapelle werd voor een groot deel verwoest



Monument op de Scheldebijk bij Baarland

verliezen om de bezetter te verjagen.

## VIER OPERATIES

De geallieerden maakten een plan dat bestond uit vier afzonderlijke militaire operaties in noord België en zuidwest Nederland. Gezamenlijk vormen ze de Slag om de Schelde. Vanuit Antwerpen werd een aanval opgezet richting Bergen op Zoom (operatie Aintree), onderweg bij Woensdrecht afbuigend naar Zuid-Beveland (operatie Vitality I en II). De verovering van Zeeuws-Vlaanderen (operatie Switchback) werd op verschillende fronten opgezet: het Leopoldkanaal bij Eede en meer oostelijk bij de Braakman. De troepen die de Schelderegio hebben bevrijd bestonden uit Canadezen, Britten, Polen en Schotten. Als laatste stond de verovering van 'Vesting Walcheren' op het programma, met onder meer twee landingsoperaties (Infatuate I en II). Hier streden troepen van Britse, Canadese, Franse, Belgische, Nederlandse en Noorse nationaliteit. De Slag om de Schelde begon op 2 oktober 1944 met de bevrijding van het gebied ten noorden van Antwerpen. Na een vlot begin stakte de

opmars. Pas na twee weken en zware verliezen, werd Woensdrecht ingenomen.

Hierna volgde op twee fronten de aanval op Zuid-Beveland: over de Kreekrakdam en via een landing bij Baarland. Voor deze laatste operatie stak een vloot van 25 landings- en 176 amfibievoertuigen vanuit Terneuzen de Westerschelde over. Na ongeveer een week was heel Zuid-Beveland bevrijd. In het westen van Zeeuws-Vlaanderen was de Duitse weerstand zeer groot. Deze strijd duurde van 6 oktober tot 3 november.

## SLOEDAM

Om de Duitsers van Walcheren te verdrijven, zagen de geallieerden zich genoodzaakt het eiland onder water te zetten. Hiertoe zijn op vier plaatsen de dijken gebombardeerd, op 3 oktober bij Westkapelle, en later – het land liep te langzaam onder water – bij Vlissingen, Ritthem en Veere. Bij het bombardement van de Westkappelse dijk vielen veel burgerslachtoffers. Eind oktober volgde de geallieerde aanval. Vooral aan de Sloedam is zwaar gevochten. Definitieve verovering van de dam lukte pas nadat een Zeeuwse verzetsman zich aandeed met het voorstel om bij laag

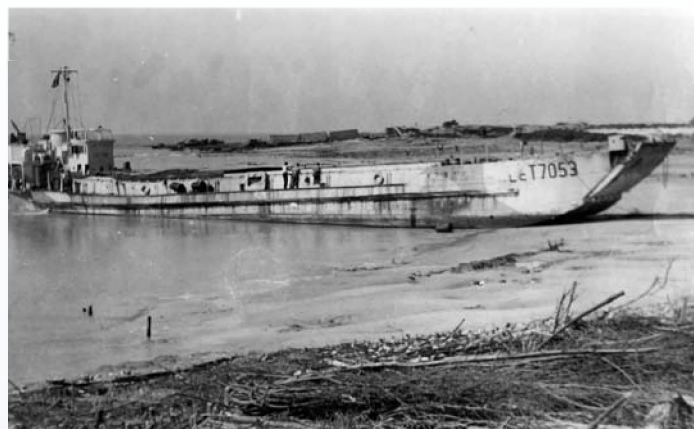
water het Sloe ten zuiden van de Sloedam over te steken. Na verkenningen volgde een nachtelijke overtocht die de Duitsers volkomen verraste. Ook voor de bevrijding van Walcheren zijn landingen vanuit zee uitgevoerd, bij Vlissingen en Westkapelle. Het duurde een week voordat de Duitsers zich gewonnen gaven.

Volgens schattingen zijn tijdens de Slag om de Schelde rond 150 geallieerde jachtvliegtuigen neergeschoten. De strijd kostte aan beide zijden veel slachtoffers. Ook onder de burgerbevolking waren de verliezen groot, vooral in (West) Zeeuws-Vlaanderen. Na het mijnvrij maken van Schelde en haven kon Antwerpen uiteindelijk op 28 november 1944 weer de eerste schepen ontvangen, een konvooi Liberty's.

ORLOGSMUSEUM INFATUATE Provinciale Staten van Zeeland hebben begin 2007 uitgespro-

ken dat de Slag om de Schelde in Zeeland meer aandacht verdient en dat alle informatie het best op één plaats kan worden aangeboden. Dé aangewezen plek hiervoor lijkt oorlogsmuseum Infatuete van oorlogsverzamelaar Kees Traas uit Nieuwdorp. Hij heeft serieuze plannen zijn museum uit te bouwen tot een museum over de Slag om de Schelde. De provincie is volop bij deze plannen betrokken. De dorpsraad van Nieuwdorp is hier op ingesprongen en heeft plannen gepresenteerd voor een wandeling met daarin opgenomen de route die de Schotse divisie in november 1944 heeft gevolgd bij de nachtelijke oversteek van de Sloekreek. Richting Sloedam kunnen de wandelaars bunkers bezichtigen.

*Lex Kattenwinkel*



*Landingsvaartuig LCT 7053 op het strand van Westkapelle*

#### MEER INFORMATIE

- Museum Stichting Zeeland 1940-1945 Infatuete, Nieuwdorp, [www.museuminfatuete.nl](http://www.museuminfatuete.nl)
- Stichting Bunkerbehoud, Middelburg. [www.bunkerbehoud.com](http://www.bunkerbehoud.com)
- Dijk- en oorlogsmuseum, Polderhuis Westkapelle, [www.polderhuiswestkapelle.nl](http://www.polderhuiswestkapelle.nl)
- Oorlogsmuseum Switchback, Oostburg, [www.museumswitchback.nl](http://www.museumswitchback.nl)
- Website van de Stichting Informatie Wereldoorlog Twee (SIWOT), webadres: [www.go2war2.nl/artikel/582](http://www.go2war2.nl/artikel/582)
- Enkele Canadese en Britse officieren hebben hun – vaak ontluisterende – ervaringen van de Slag om de Schelde te boek gesteld. Er zijn onder meer romans verschenen van W. Denis & Shelagh Whitaker (ISBN 90 6045 390 5), Reginald William Thompson (ISBN D/1984) en de J.L. Moulton (90 6045 141 4)

## Gespot!

# Vuurwerk boven de Schelde

Het jaar 2007 loopt ten einde.

Verwachtingsvol wordt gekeken naar wat het nieuwe jaar zal brengen.

Traditiegetrouw gaat de overgang van oud naar nieuw gepaard met knallend en kleurrijk vuurwerk. Zo ook in Antwerpen, waar ruim tachtigduizend kijklustigen zich op beide Schelde-oeveren verzamelen om te genieten van het lichtspektakel dat vanaf de rivier wordt afgestoken. Weersomstandigheden noopten de Sinjoren vorig jaar

hun vreugdevuren op te houden tot 29 juni. In plaats van het nieuwe jaar werd de zomervakantie 'ingeknald'. De scholieren vonden het prachtig, maar menig ouder hoopt voor 31 december op mooi weer. Om elkaar om middernacht te treffen aan de Schelde.

*Ingrid Verbesssem*





# ComCoast - the end?

De slotmanifestatie in Ellewoutsdijk werd druk bezocht

**Comcoast is een Europees samenwerkingsverband dat 5 buurlanden verenigt in een engagement voor 4 jaar met de wil om innovatieve oplossingen aan te reiken voor 'Combining functions in Coastal defence zones'. Partners uit België, Denemarken, Duitsland, Nederland en de UK onderzochten hoe we als antwoord op de zeespiegelstijging een veilige toekomst kunnen bouwen met meer dan enkel dammen en dijken. Een ploeg enthousiaste wetenschappers, ingenieurs, economen en communicatiedeskundigen trok lessen uit elkaars expertise en goot de conclusies in rapporten en handleidingen. Om theorie en praktijk aan elkaar te rijmen, testten pilootprojecten de principes van brede defensiezones uit in het veld. Al die resultaten zijn nu verwerkt en klaar voor de verovering van het grote publiek. Eerste stop: Slotmanifestatie Comcoast, Ellewoutsdijk, 18 oktober 2007.**

Een project van reflectie en actie vraagt een gelijkaardige aanpak van zijn slotevent. Gastheer Rijkswaterstaat Zeeland slaagde daar wonderwel in. Zowel locatie als programma ademen realiteitszin, betrokkenheid en optimisme uit. Die sfeer sloeg over op de haast 130 deelnemers die licht uitgerend en behoorlijk beslijkt de eventtent binnendruppelden. Vertegenwoordigers van gemeenten, provincie, hogescholen, bedrijven en belangenverenigingen verwarmden zich samen aan de koffie in afwachting tot de start van de dag.

ZEELAND:

LABO VAN NEDERLAND

Het openingswoord was voor dijkgraaf Wim Gosselaar (Waterschap Zeeuwse Eilanden) en verried hoezeer de ComCoast visie op veiligheid verankerd ligt in de Zeeuwse

klei. Dat uit zich ook in de projectsamenstelling. Vier van de tien ComCoast partners zijn eruit gehouden. Ook Zeeuwse gedeputeerde Frans Hamelink onderschrijft de ComCoast basisgedachte volledig: „Sterker nog. Ik bied Zeeland graag aan als laboratorium voor innovatieve ontwikkelingen. Kennis is van levensbelang, letterlijk en figuurlijk. De delta is de etalage van wat we op het gebied van kust en water presteren. Die etalage richten we nu opnieuw in.”

En dat er wat te kijken viel, mag duidelijk zijn. Plaats van afspraak Fort Ellewoutsdijk is zelf één van de ComCoast pilootprojecten en bewijst de baten van het gedachtegoed. Projectcoördinator Leo Adriaanse: “ We besteden in ComCoast erg veel aandacht aan samenwerking. Iedereen moet mee

op zoek naar alternatieve oplossingen voor waterkeren. We informeerden de inwoners van Ellewoutsdijk vanaf het begin over onze plannen. De beschermingszone bestaat hier uit twee dijken, met daar tussenin een oud fort. De zeewaartse dijk is destijds niet op deltahoogte gebracht,

de landwaartse wel. Een nieuwe verhoging is mogelijk, maar dan raakt een deel van het fort bedolven. Geen optie, vonden ook de inwoners. De dorpsraad stemde in met de gekozen oplossing: het beschermen van de dijk aan buiten- en binnenzijde, zodat golfvoer-

## COMCOAST

In de komende decennia zullen klimaatveranderingen een zwaardere belasting van de zeeuwingen langs de Noordzee veroorzaken. De zeespiegel stijgt en het land daalt, waardoor het zoute water steeds verder zal doordringen in de kustgebieden. Traditioneel wapenen we ons hiertegen door onze dijken steeds verder te verhogen om het binnentalud (vaak gras) te beschermen tegen overslaande golven.

Het wordt steeds belangrijker om alternatieve oplossingen te vinden, zonder dijken verder te verhogen. ComCoast ontwikkelt hiervoor nieuwe opties om een geleidelijke overgang van zee naar land te realiseren in brede waterkeeringszones. Deze overgangsgebieden creëren nieuwe kansen voor zowel het milieu als de mens en biedt een duurzame oplossing om te anticiperen op toekomstige ontwikkelingen.

slag mogelijk wordt. Bij hevige noodweer krijgt het fort natte voeten, maar blijft het dorp lekker droog.”

**MOET NEDERLAND OMHOOG?** Aanleiding van al dat denkwerk, ligt bij de klimaatveranderingen. ‘Tijdens mijn studie onderwees men een zeespiegelstijging van twee millimeter. Nu is dat al zes millimeter per jaar.’ Frans Hamer, Europees projectleider ComCoast, vroeg zich af wat de toekomst brengen zal. ‘Wellicht kan enkel een mix van ingrediënten Nederland blijvend beschermen. Naast de brede defensiezones zou ook het jaarlijks ophogen van de laagst gelegen delen soelaas kunnen bieden.’

Een denkpiste die niet gedeeld wordt aan de Vlaamse kant van de lage landen. Daar werkt men de komende jaren in het kader van het Sigmaplan aan de veiligheid van het Scheldebekken. Dijkverhogingen en -verstevigingen zullen samen met overstro-

mingsgebieden de kans op wateroverlast beperken. Tina Stroobandt, communicator van het Kruibeekse overstromingsgebied, wijst op het verschil in invalshoek. ‘De projectgebieden liggen landinwaarts, waardoor niet zozeer hoog en laag water voor gevaar zorgen, maar eerder extreem stormtij. Een stormgolf die van zee de Schelde wordt ingestuwd, rolt door een steeds smaller keurslijf het binnenland in. Door net op het goede moment de top van de golf af te snijden en gecontroleerd in een afgeback gebied te laten stromen, kan je problemen elders vermijden. Uiteraard zou het zonde zijn een oppervlakte van meer dan 650 hectare enkel als waterberging in te zetten. Door verschillende functies te combineren in het projectgebied, stijgt de waarde voor alle betrokkenen. In Kruibeke gaat de meeste aandacht naar nevenfuncties als natuur en recreatie.’



Informatiepaneel op de dijk met op de achtergrond Fort Ellewoutsdijk

**MAAR DE COMCOAST DROOM IS GROOTSER**  
In internationale werkgroepen rond mapping & planning, communicatie, techniek en evaluatie werd vier jaar nagedacht over de mogelijkheden en moeilijkheden van innovatieve projecten met nieuw landgebruik als aquacultuur, drijvende woningen, visserij en recreatie als waterbestendige golfbanen. In workshops konden de deelnemers met de eindresultaten aan de slag.

Die informele contacten en het vlamme debat na de middag bewezen dat de weg naar het volgende vernieuwende kustproject nog onder discussie ligt. Maar elke gepassioneerde stelling, reactie en mening verkondigde luid en duidelijk: dit is de juiste piste. Conclusie: we komen er wel.

MEER INFO:  
[www.comcoast.org](http://www.comcoast.org)

## Scheldemonitor: Containeroverslag Scheldehavens

**De containeroverslag in de Scheldehavens doet het goed. In de jaarverslagen melden de Scheldehavens (Antwerpen, Gent, Zeebrugge, Oostende, Vlissingen en Terneuzen) dat de containervaart nog steeds een groeiende curve toont. Spelen de Scheldehavens ook internationaal een rol van betekenis in deze tak van de scheepvaart?**

De cijfers maken duidelijk dat de Scheldehavens meedraaien in de top van de Europese havens. Daarentegen zijn ze kleine jongens in vergelijking met hun megabroers Singapore, Hong Kong en Shanghai. Het verre oosten is bezig met een enorme economische opmars. Daarnaast een mogelijke verklaring is dat de Scheldehavens niet optimaal bereikbaar zijn voor de enorme containerreuzen. Zowel de diepte van de Westerschelde en het Kanaal van Gent naar Terneuzen als de diepte van de havenkommen vormen een barrière voor de nieuwste schepen.

TEU=Twenty feet Equivalent Unit, de aanduiding voor een container van 20 voet lang.

(bron: Rijkswaterstaat, afdeling Scheepvaart)

OVERSLAG IN 2006

### Scheldehavens

Zeeland-Seaports (Vlissingen en Terneuzen)	28.500 TEU
Antwerpen	7.018.799 TEU
Gent	35.888 TEU
Zeebrugge	1.653.493 TEU
Oostende	4.555 TEU
Totaal	<b>8.741.235 TEU</b>

### De top 3 in Europa

Rotterdam	9.600.000 TEU
Hamburg	8.900.000 TEU
Antwerpen	7.000.000 TEU

### De 3 grootste containeroverslaghavens wereldwijd

Singapore	24.800.000 TEU
Hong Kong	23.500.000 TEU
Shanghai	21.700.000 TEU



Ad Beaufort (r) in gesprek met gedeputeerde Hamelink tijdens een excursie

## Kenner van de zeedijken

**Al een kleine veertig jaar is Ad Beaufort beleidsmatig bezig met het beheer van de zeedijken in Zeeland. Eerst bij Rijkswaterstaat, daarna bij waterschap Noord-Beveland. Na twee fusies is het gebied uitgedijd tot Zeeland boven de Westerschelde. Het schap heet nu Zeeuwse Eilanden. Beaufort (60) is er beleidsmedewerker beheer en onderhoud waterkeringen en wegen.**

Eén van zijn eerste klussen was het in kaart brengen van de schorren. Dit hield verband met de aanleg van het Schelde-Rijnkanaal. Als opzichter bij het waterschap maakte hij bestekken voor dijkwerken die hij in de uitvoering begeleidde. 'Later, als districtshoofd was ik elke dag buiten. Overleggen met de mensen, stukken dijk bekijken om te zien of zij versterkt moesten worden. Je kende de dijk op je duimpje. Ik ben nu hooguit nog een halve dag per week buiten, maar het veldwerk komt me nog steeds van pas. Ik kan de dijkvakken zo voor mij halen.'

### ZEEWERINGEN

Het projectbureau Zeeweringen maakt veelvuldig gebruik van Beauforts kennis. Het samenwerkingsverband van Rijkswaterstaat en de waterschappen Zeeuwse Eilanden en Zeeuws-Vlaanderen coördineert de dijkversterkingen in Zeeland en dus ook langs

de Westerschelde. Beaufort begeleidt de ontwerpers van de plannen. 'De veiligheid staat natuurlijk altijd voorop, maar natuur, landschap en cultuurhistorie zijn ook belangrijk. Je wilt die belangen zo goed mogelijk inpassen. Kennis van de omgeving is dan onmisbaar. Zo hebben we in het haventje van Ellewoutsdijk een compromis gevonden: de beste veiligheidsmaatregelen zijn uitgevoerd, terwijl het haventje, eerst in gebruik voor de landbouw, nu voor de recreatie, behouden kon blijven, ook op de lange termijn. Het is nu veel gemakkelijker financiering voor onderhoud te vinden dan wanneer de haven alleen cultuurhistorisch belang zou hebben.'

Beaufort vertrouwt niet uitsluitend op de hulpmiddelen die computers, rekenmodellen en andere hightech snufjes bieden. 'Kennis over de praktijksituatie is nodig om

de cijfers op de juiste manier te kunnen waarderen. Je moet weten hoe de oeverbestorting eruit ziet, of er veranderingen zijn aan een zandplaat in het voorland en hoe ver het veek of de vloedlijn na een storm is opgerukt onder de dijkskruin. Die achtergrondkennis doet je soms twijfelen aan de berekeningen. Na discussie worden de plannen dan zonnig bijgesteld met inachtneming van de plaatselijke omstandigheden.'

### ELEMENT

Beaufort geniet ervan als de golven op de sterke dijk slaan: 'Dat is een prachtig gezicht. Maar ik weet welke kracht de golven kunnen hebben. Ik onderschat dat niet.' Ook in zijn vrije tijd mijdt hij het water niet. Vanuit Goes zeilt hij af en toe via het Kanaal door Zuid-Beveland naar Antwerpen. 'Met het tij heen, een dagje Antwerpen doen en de derde dag weer met het tij terug. Zeilen geeft me een gevoel van ruimte. Op de Schelde met de weidse vergezichten voel ik me helemaal in mijn element. Werken aan en leven met het water zijn een onmisbaar onderdeel van mijn leven.'

Lex Kattenwinkel

### COLOFON

De Schelde Nieuwsbrief is een gezamenlijke Nederlands-Vlaamse kwartaaluitgave van het Schelde InformatieCentrum. Abonnementen zijn gratis.

De nieuwsbrief valt onder verantwoordelijkheid van de in het Bestuurlijk Overleg Westerschelde participerende organisaties, de NV Waterwegen en Zeekanaal, Agentschap voor Natuur en Bos en het Instituut voor Natuur- en Bosonderzoek. Deze uitgave wordt mede mogelijk gemaakt door de financiële steun van het Europese LIFE project MARS. De in de nieuwsbrief gepubliceerde meningen weerspiegelen niet noodzakelijkerwijs het beleid van de participerende organisaties.

### NEDERLAND

SHELDE INFORMATIECENTRUM  
Poelendaeesingel 18, Postbus 7003

4330 GA Middelburg  
Telefoon +31 (0)118 622888  
www.scheldenet.nl  
info@scheldenet.nl  
Coördinator: Anja Phernambucq

### BELGIË

SHELDE INFORMATIECENTRUM/  
P/A VLIZ  
Wandelaarkaai 7  
8400 Oostende  
Telefoon +32 (0)59 342144  
www.scheldenet.be  
info@scheldenet.be  
Coördinator: Bregje Beyst

### REDACTIE

Bregje Beyst, Steven De Froy,  
Michel De Smet, Ans van Nieuwenhuijze, Ben Sinke, Ingrid Verbessem, Katrijn Weyn, An Wouters

### TEKSTSCHRIJVERS

Lex Kattenwinkel, Tina Stroobandt

### EIND- EN HOOFDREDACTIE

Laurens Vogelesang, respectievelijk Jolanda Duinkerke

### ILLUSTRATIES

Instituut voor Natuur en Bosonderzoek, Loes de Jong, Lex Kattenwinkel, Rijkswaterstaat Zeeland, Toerisme Antwerpen, Bart Vandevoorde, Zeeuwse Beeldbank

### VORMGEVING EN PRODUCTIE

Pitman, Goes

### OPLAGE

4200

### OVERNAME VAN ARTIKELEN

Overname van artikelen is mogelijk met bronvermelding en na toestemming van de redactie.

ISSN 1382-9513