

8079

Wat doen we als . . .

Inwoners, ondernemers, gemeenten en provincies hebben de mogelijkheid vragen te stellen en hun argumenten naar voren brengen. In het rivierengebied worden informatieavonden georganiseerd, waar mogelijk in combinatie met de informatieavonden van Ruimte voor de Rivier. Deze worden via de regionale en lokale media aangekondigd. Op de eventuele rampenbeheersingsmaatregelen kunt u officieel reageren wanneer het kabinet zijn definitieve besluit over de rampenbeheersingsstrategie heeft genomen. Dat is nu voorzien in 2006.

U kunt over dit onderwerp meer lezen op een speciale website (www.rijnenmaas.nl) of het kabinetsstandpunt bestellen via Postbus 51.

U kunt ook bellen met de *gratis* informatielijn van alle ministeries:

Postbus 51 informatielijn: telefoon 0800 – 8051
(op werkdagen van 09.00 tot 21.00 uur).

U kunt nu al reageren via Postbus 51 en e-mail:
Postbus 51, Postbus 20002
2500 EA Den Haag

E-mail: venwinfo@postbus51.nl

!
Meer informatie en reageren

Foto- en illustratieverantwoording:

RIZA, Lelystad;
Meetkundige Dienst
Rijkswaterstaat, Delft;
Tineke Dijkstra;
Henk Stolker (illustraties)

Maart 2004

Meer informatie over het project Ruimte voor de Rivier vindt u op www.ruimtevoorderivier.nl
Meer informatie over de Nota Ruimte kunt u krijgen bij Postbus 51 en op de officiële website van het ministerie van VROM: www.vrom.nl



Ministerie van Verkeer en Waterstaat

Ministerie van Binnenlandse Zaken en Koninkrijksrelaties



waterbouwkundig
LABORATORIUM
BIBLIOTHEEK

020431

NADER ONDERZOEK

Het kabinet wil veel zaken verder uitzoeken voordat kan worden besloten wat de beste aanpak is. Onderzoeksvragen die beantwoord moeten worden zijn onder meer:

- Wat vinden bewoners, ondernemers en bestuurders uit het riviereengebied van de kabinetsplannen?
- Zijn noodoverloopgebieden echt effectief? Helpen ze voldoende om grotere schade te voorkomen in andere gebieden, waar meer mensen wonen en meer is geïnvesteerd? Hoe groot moeten de noodoverloopgebieden zijn, waar moeten ze precies liggen en op welke plaatsen kunnen de in- en laatwerken worden gebouwd?
- Moeten er rondom woonkernen ringdijken worden gelegd? Wat vinden de bewoners daarvan?
- Is het echt mogelijk de bestaande dijkringen (die langs de rivieren liggen, achter de rivierdijken) op te delen met binnendijken zodat het overstroomde gebied kleiner wordt?
- Hoe kan de structurele veiligheid worden verhoogd met de veiligheidsprogramma's voor de Rijn en IJssel ('Ruimte voor de Rivier') en de Maas ('Maaswerken' en 'Integrale Verkenning Maas')?
- Wat gebeurt er precies in Duitsland en België als het water hoger komt dan waarop men rekt? Kunnen we samen bepaalde projecten financieren?
- Welke nieuwe wetenschappelijke en technische kennis kunnen we benutten bij het nemen van een definitief besluit in 2006?
- Wat zijn precies de kosten voor de verschillende maatregelen en hoe wegen de investeringen op tegen de schade die er mee wordt voorkomen?
- Hoe moet de schade bij de overstroming van noodoverloopgebieden worden geregeld en hoe moet de wet eruit zien waarin de procedures en verantwoordelijkheden worden vastgelegd?

meer mensen wonen en er meer bedrijven staan. Als de noodoverloopgebieden goed op hun noodfunctie zijn voorbereid, kan onnodig veel schade in andere gebieden worden vermeden. Of dit werkelijk een goede, betaalbare en effectieve aanpak is om een overstromingsramp te beheersen, moet nu verder worden onderzocht. Duidelijk is wel, dat de aanleg en inrichting van de gebieden veel zal betekenen voor het landschap en de mensen die er wonen.

De gebieden waar het om gaat zijn de Ooijpolder, Rijnstrangen en het oostelijk deel van de Beersche Overlaat. Met de reservering van deze gebieden voor eventueel gebruik als noodoverloopgebied, wil het kabinet voorkomen dat daar tussen nu en 2006 veel wordt geïnvesteerd en gebouwd. Zou dat namelijk wel gebeuren dan zou de economische en milieuschade in deze gebieden toenemen zodra ze in een noodsituatie onder water zouden komen te staan.

Nota Ruimte

De reservering van deze gebieden gebeurt formeel in de Nota Ruimte. Dat is het plan voor de inrichting van

VERVOLGPROCES RAMPENBEHEERSINGSSTRATEGIE OVERSTROMINGEN RIJN EN MAAS

jaar	maand/ kwartaal	'Rampenbeheersingsstrategie overstromingen Rijn en Maas'	'Ruimte voor de Rivier'	toelichting
2003	december	Kabinet stelt vast de nota 'Rampenbeheersingsstrategie overstromingen Rijn en Maas'		Aankondiging van vervolgproces met diverse onderzoeken en overleg met de provinciebesturen van Brabant en Gelderland
2004	maart	Ambtelijk overleg tussen ministerie van Verkeer en Waterstaat en de provincies Brabant en Gelderland	Strategische discussie met betrokken overheden	Afstemming tussen rampenbeheersingsstrategie en het lopende proces 'Ruimte voor de Rivier'
	april / mei	<ul style="list-style-type: none"> • Informatieavonden: waar mogelijk in combinatie met Ruimte voor de Rivier • Kamerbehandeling: 15 april 	Informatieavonden: Elst (5/4), Cothen (6/4), Duiven (7/4), Gorinchem (13/4), Tiel (14/4) Olst/Raamdonksveer (15/4) Schoonhoven(19/4)	
	juni		Principe besluit (bestuurlijk)	Publicatie Nota Ruimte?
	december	Beantwoording (technische) vragen op basis van resultaten onderzoeksprogramma	Vaststelling Planologische Kernbeslissing (PKB), deel 1	
2005	1e kwartaal	• Bespreken 'opties' uit het kabinetsstandpunt met de bestuurlijke partners, mede op basis van de uitkomsten van het (technische) onderzoek	PKB deel 2: (start van de) inspraak op PKB deel 1	Uitwerking details over het besluitvormingsproces in 2006
	2e kwartaal	• Uitvoering Maatschappelijke Kosten/Baten Analyses (MKBA's)		
	3e kwartaal	• Afronding MKBA's		
	4e kwartaal	<ul style="list-style-type: none"> • Concept kabinetsbesluit over de opties uit het kabinetsstandpunt uit december 2003 • Concept kabinetsbesluit bespreken met de bestuurlijke partners 	PKB deel 3: Nota van beantwoording naar aanleiding van de officiële inspraak	Afweging van alle opties
2006		Definitief besluit door Kabinet en Tweede Kamer over de rampenbeheersingsstrategie overstromingen Rijn en Maas	PKB deel 4: Regeringsbeslissing	
2007 e.v.		Vervolgstappen (afhankelijk van het besluit dat in 2006 wordt genomen)		

Nederland, opgesteld door het Ministerie van VROM. Het besluit is officieel zodra deze nota door het kabinet is vastgesteld. Vanaf dat moment kunnen in die gebieden geen grote woonwijken of fabrieken meer worden gebouwd. Vanwege de voorschriften van de Europese Habitat- en Vogelrichtlijn, die de natuur in deze gebieden beschermt, kan dit overigens ook nu al niet in grote delen van deze gebieden.

Optie 2: Compartimenteren?

Compartimenteren houdt in dat grote dijkkringgebieden worden opgedeeld door binnendijken. Een dijkkringgebied is een polder achter de rivierdijk. Als de rivierdijk ergens overstroomt, stroomt het water naar alle delen van het dijkkringgebied. Tot het weer wordt tegengehouden door een dijk of door een natuurlijke barrière (zoals een heuvelrug). Dat betekent dat het hele dijkkringgebied onder water kan komen te staan. Binnendijken kunnen het water eerder tegenhouden en een deel van de dijkkring droog houden. Op die manier is het wellicht mogelijk de schade van een overstroming in een gebied verder te beperken. Hier moet nog veel onderzoek naar

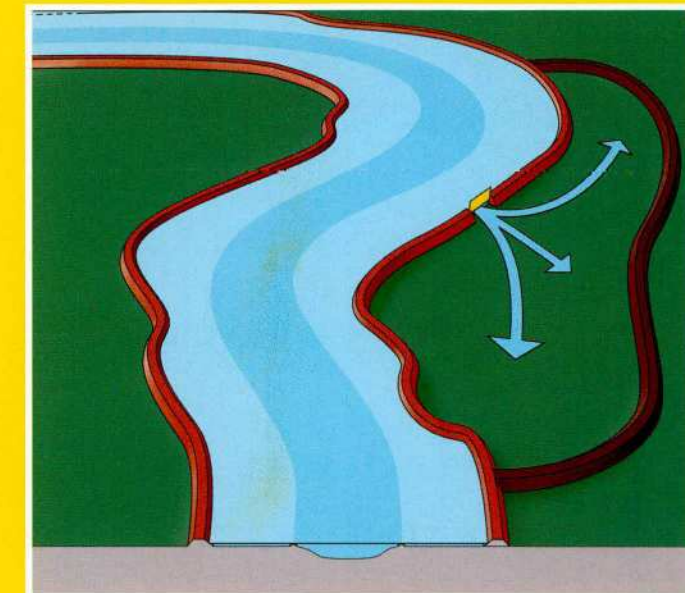
worden gedaan. Wel is duidelijk, dat dit versterking van bestaande en aanleg van nieuwe dijken zal vergen. Dat moet dan gebeuren in het hele riviereengebied, omdat vooraf niet bepaald kan worden waar het water over de dijk zou kunnen stromen. Zo'n maatregel zal veel betekenen voor het landschap en voor de mensen die in het gebied wonen.

Optie 3: Maatregelen in Duitsland en België?

Problemen in Nederland zijn misschien te voorkomen door maatregelen die in onze buurlanden Duitsland en België worden genomen. Een Duits-Nederlands onderzoeksteam is momenteel bezig uit te zoeken wat er precies in Duitsland gebeurt als de waterstand in de Rijn extreem hoog wordt en wat de gevolgen zijn voor Nederland.

Ook met België worden afspraken gemaakt over maatregelen tegen overstromingen. De situatie van de Maas verschilt echter van de Rijn. In België stroomt de Maas door een smal dal waar geen ruimte meer is. Daardoor komt in principe al het Maaswater op enig moment ons land binnen. Bovendien zijn de overstroombare delen in

SCENARIO'S RAMPENBEHEERSINGSSTRATEGIE



scenario 1: Noodoverloop is gecontroleerd overstroomd

DE COMMISSIE NOODOVERLOOPGEBIEDEN

Na de extreem hoge waterstanden in de jaren negentig is het besef ontstaan dat grote ingrepen in tijden van nood noodzakelijk kunnen zijn. Daarom heeft het kabinet de Commissie Noodoverloopgebieden ingesteld (onder voorzitterschap van de heer Ir. D. Luteijn). De commissie moest onderzoeken of de inzet van noodoverloopgebieden in het kader van rampenbeheersing een goede maatregel zou zijn. De commissie beantwoordde de vraag bevestigend.

Wallonië en Vlaanderen verstedelijkt. België zorgt voor bescherming van deze gebieden. De mogelijkheden van extra berging lijken in België dan ook zeer beperkt. Dat wil niet zeggen dat er niks kan worden afgesproken. Want er bestaan internationale afspraken die zeggen, dat het ene land zijn waterproblemen niet mag afwentelen op het andere. Duitsland en België, evenals andere landen waar de Rijn en de Maas doorheen stromen, moeten dus rekening houden met de situatie in Nederland. Om nadere inhoud te geven aan deze afspraak is overleg met België en Duitsland dus zeer belangrijk.

Optie 4: Organisatorische maatregelen?

De beheersing van een overstromingsramp in het stroomgebied van Rijn en Maas kan mogelijk ook worden gerealiseerd door het nemen van nieuwe organisatorische maatregelen. Te denken valt aan aanvullende afspraken tussen Rijk, provincies, gemeenten en waterschappen over bijvoorbeeld de informatievoorziening in dreigende situaties en over de scenario's in de bestaande rampbestrijdingsplannen voor rivieroverstromingen.



scenario 2: compartimenteren is het verder opdelen van dijkkringgebieden met binnendijken, eventueel in het hele rivierengebied

Ze gaf ook aan welke gebieden voor een noodoverloopfunctie in aanmerking kunnen komen en hoeveel water in de gebieden opgevangen zou moeten kunnen worden. Ook keek de commissie naar de kosten van de inrichting en het onderhoud van noodoverloopgebieden.

De belangrijkste conclusies van de commissie zijn nu door het kabinet overgenomen. Wel wil het kabinet eerst verder onderzoek, ook naar alternatieven, voordat het in 2006 een definitief besluit neemt.



scenario 3: extra ruimte voor de rivier

Legenda scenario 3

- 1. retentiegebied
- 2. verlaging 'kribben'
- 3. verlaging uiterwaarden
- 4. verdiepen rivier
- 5. dijkeruglegging (kleinschalig)
- 6. dijkeruglegging (grootschalig)

Optie 5: Veiligheidsnormen verhogen?

Voor het rivierengebied geldt een veiligheidsnorm die in de Wet op de Waterkering is vastgelegd. In deze wet staat, dat de kans op een rivieroverstroming als gevolg van extreem hoog water, gemiddeld boven de 1/1250ste per jaar mag zijn. Eenvoudig gezegd: elk jaar is er een kans van 0,08% dat zo'n overstroming plaatsvindt. De norm betekent niet, dat we 1250 jaar kunnen wachten tot er een overstroming plaatsvindt. Zo'n overstroming kan zich elk jaar voordoen.

Op dit moment halen we deze norm niet. Daarom worden veiligheidsprogramma's uitgevoerd rondom de Rijn en IJssel ('Ruimte voor de Rivier') en de bedijkte Maas ('Maaswerken', 'Integrale Verkenning Maas'). De programma's zijn erop gericht om in 2015 de wettelijke norm te halen.

Het is denkbaar de huidige norm te verhogen en bijpassende maatregelen te treffen waardoor de kans op een overstroming vanuit de Rijn en de Maas kleiner wordt. Dit zou grote ingrepen in het hele rivierengebied betekenen en is kostbaar om uit te voeren. Het project 'Ruimte voor de Rivier' zal informatie bieden

over de mogelijkheden en consequenties van het 'verhogen van de veiligheidsnormen'.

De gebieden Rijnstrangen en Ooijpolder komen ook in aanmerking voor wateropvang als de rivier onder normale omstandigheden veel water moet afvoeren. Dit wordt 'retentie' genoemd. Daar wordt in het kader van het project 'Ruimte voor de Rivier' aan gewerkt. Dergelijke retentiegebieden kunnen echter al geheel onder water staan vóórdat een extreem hoge waterstand wordt bereikt. In zo'n situatie kunnen deze

gebieden niet meer gebruikt worden als noodoverloopgebied voor de tijdelijke opvang van water. Voorlopig worden de gebieden Rijnstrangen en Ooijpolder daarom gezien als noodoverloopgebieden. Als het kabinet in 2006 kiest voor een andere rampenbeheersingsmaatregel dan 'noodoverloop', komen de betreffende gebieden weer beschikbaar voor 'retentie'. Daarom zal het kabinet bij het definitieve besluit in 2006 goed letten op de samenhang tussen het project 'Ruimte voor de Rivier' en de rampenbeheersingsstrategie.

Gevolgen van rivieroverstromingen beter beheersen

Bij het hoogwater van 1993 en 1995 bleken de dijken langs Rijn en Maas ternauwernood tegen het water opgewassen. In 1995 was er zelfs een reële kans op een dijkdoorbraak en moesten meer dan 200.000 mensen worden geëvacueerd. Een ramp bleef ons gelukkig bespaard en het bleef bij een evacuatie, maar het scheelde weinig.

Na de bijna-rampen in '93 en '95 zijn de rivierdijken verhoogd en versterkt. Dijkversterking alleen biedt echter niet voldoende bescherming tegen de risico's in gevallen van extreem hoge waterstanden. De rivier moet ook meer ruimte krijgen zodat er in korte tijd meer water kan worden afgevoerd. Die extra afvoer capaciteit bij hoogwater komt tot stand door de rivier te verdiepen, uiterwaarden te verlagen en zogeheten 'retentiegebieden' te realiseren waar de rivier op een natuurlijke manier gebruik van kan maken als er veel water afgevoerd moet worden. Deze benadering van het veiligheidsbeleid is in 2000 vastgelegd in het kabinetsstandpunt 'Anders omgaan met water'.

De gevolgen van een overstroming in het Nederlandse rivierengebied zijn enorm. Ons land is in dit opzicht bijzonder kwetsbaar. Er kunnen slachtoffers vallen en er is sprake van enorme schade en ontwrichting. Er is een schatting gemaakt van wat de schade zou zijn als het gebied van de Betuwe, Tieler en Culemborger Waarden overstroomt met rivierwater: 16 miljard euro. Bij een overstroming van de Maas zou de schade in de Beersche Overlaat ongeveer 10 miljard euro zijn. Deze schadebedragen worden elk jaar hoger omdat de economie groeit, er gebouwd wordt en er steeds meer inwoners komen. Bij een jaarlijkse economische groei van 2% is het schadebedrag na 35 jaar verdubbeld. De berekeningen zitten nog vol onzekerheden. Het kan zelfs zo zijn dat de schade oploopt naar 90 miljard voor de Rijn en naar 30 miljard voor de Maas.

In geval van een overstroming wordt het rampgebied ook maatschappelijk ontwricht. Er is sprake van grootscheepse evacuaties en het water heeft een verwoestende werking op woningen, (landbouw-)bedrijven en infrastructuur (wegen, telecommunicatie). Waardevolle natuurgebieden, karakteristieke landschappen en cultuurhistorische monumenten worden aangetast, gaan verloren of verdwijnen voor langere tijd. Daarom vindt het kabinet het nodig maatregelen voor te bereiden om de gevolgen van een overstroming vanuit de rivieren beter te beheersen.



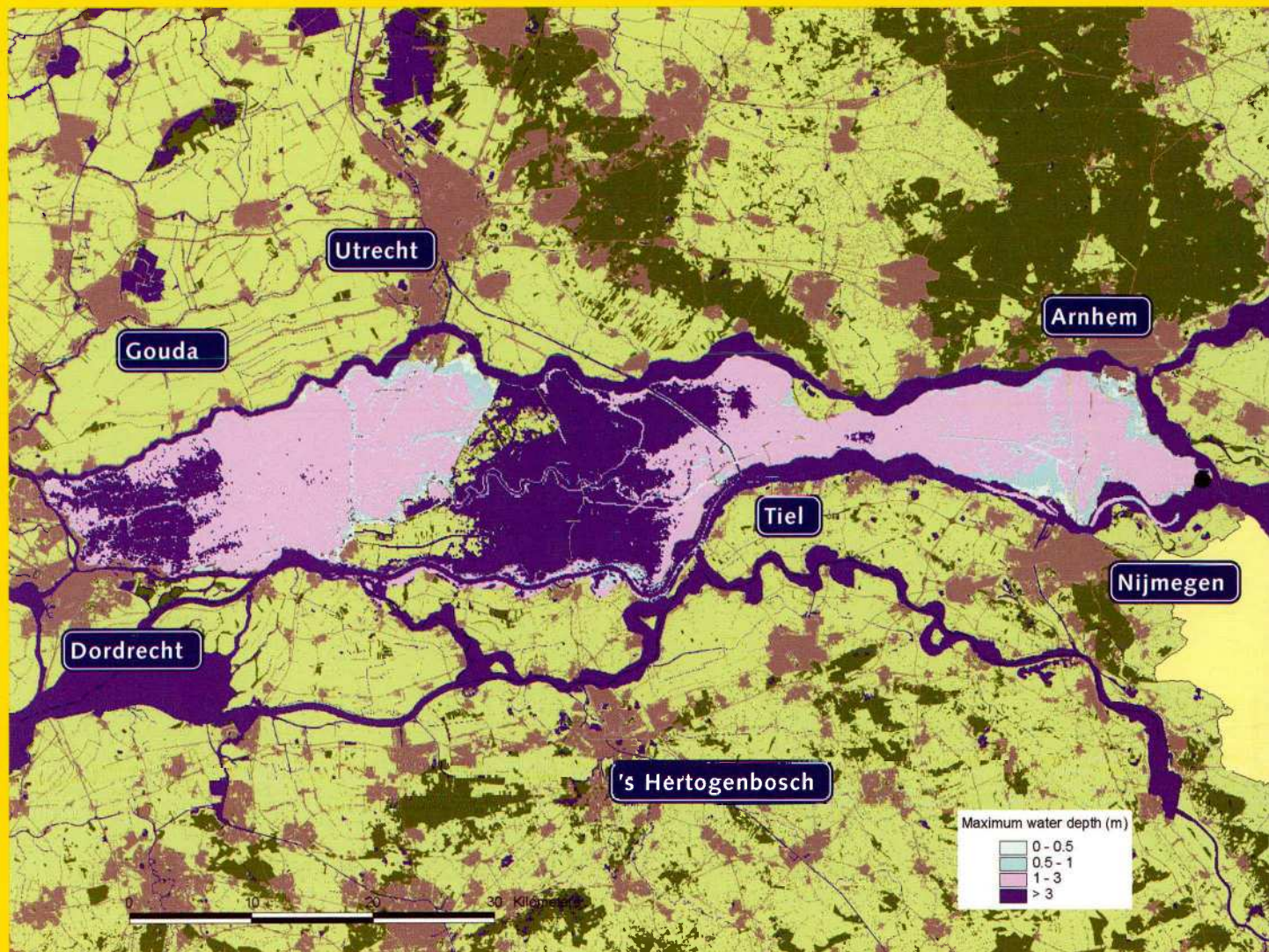
Wat gaat er nu gebeuren?

De komende twee jaar wordt een heel pakket aan vraagstukken en maatregelen nader onderzocht (zie binnenzijde folder). Aansluitend neemt het kabinet in 2006 een definitief besluit.

Het kabinet is zich ervan bewust, dat met name de eventuele inzet van noodoverloopgebieden voor de bewoners in Rijnstrangen, Ooijpolder en de Beersche Overlaat ingrijpend is.

Dat is een van de redenen waarom het Rijk de komende tijd voor bewoners en andere belanghebbenden informatie-avonden organiseert en Postbus 51 heeft opengesteld (zie achterzijde folder).

Daarnaast heeft het kabinet overleg met gemeenten en provincies in deze gebieden en met belangenorganisaties, zoals het Hoogwaterplatform Ooij.



Mogelijke maatregelen beheersing overstromingsramp

Voor de beheersing van de gevolgen van een overstromingsramp in het stroomgebied van Rijn en Maas worden maatregelen die mogelijk zijn verder onderzocht en met betrokken partijen besproken (zie overzicht hierboven). De maatregelen kunnen afzonderlijk óf in onderlinge samenhang worden uitgevoerd. Welk pakket uiteindelijk het beste is, beslist het kabinet in 2006.

Optie 1: Noodoverloopgebieden?

De meeste aandacht – van bewoners, journalisten en bestuurders – gaat uit naar de aanleg van zogeheten noodoverloopgebieden. Dat zijn door een zeer sterke dijk omsloten polders die groot genoeg zijn om de piek van een extreme hoogwatergolf op te vangen als de natuur ons daarmee confronteert. De Commissie

Noodoverloopgebieden heeft hier op verzoek van het kabinet onderzoek naar gedaan en in 2002 een advies uitgebracht. De 'Rampenbeheersingsstrategie overstromingen Rijn en Maas' is hier een vervolg op. Niet al het water van de rivier moet in de noodoverloopgebieden kunnen worden opgevangen. Het gaat alleen om de hoogste top van een grote stroming in de rivier (een zogeheten 'hoogwatergolf') die vanuit België of Duitsland op ons afkomt. Deze golf zien we tijdig genoeg aankomen om in actie te kunnen komen. Door de piek van een golf in noodoverloopgebieden te laten stromen, voorkomen we waarschijnlijk dat het water op een andere plaats bij verrassing over de dijk stroomt. Op zo'n verrassing zijn we minder goed voorbereid en de schade zal er des te groter zijn naarmate er



... een overstroming van de rivier onvermijdelijk is?

De afgelopen jaren is de veiligheid van de rivieren flink verbeterd. Dijken zijn versterkt en verlegd, uiterwaarden verlaagd en rivierbeddingen verdiept. De grote rivieren krijgen meer ruimte en kunnen daardoor meer water afvoeren. Nederland is beter beschermd tegen rivieroverstromingen dan ooit. En de komende jaren wordt er nog verder gewerkt aan de verbetering van de veiligheid van het stroomgebied van Rijn en Maas.

De natuur is echter onvoorspelbaar. De kans op extreem hoge waterstanden blijft bestaan en veiligheidsgaranties zijn moeilijk te geven. Ondanks alle maatregelen kan een overstromingsramp niet met absolute zekerheid worden voorkomen. Als zo'n ramp dreigt, hoeft ons dat niet volledig te overrompelen. Want een extreme hoogwatergolf komt vanuit Duitsland (Rijn) of België (Maas) op ons af en dat zien we dan tijdig genoeg aankomen om maatregelen te kunnen nemen. Als we ons daar tenminste nú op voorbereiden. En dat is precies wat het kabinet wil.

De komende twee jaar wordt een heel pakket aan mogelijke maatregelen nader onderzocht. Intussen heeft het kabinet aangekondigd de gebieden Ooijpolder, Rijnstrangen en het oostelijk deel van de Beersche Overlaat te willen reserveren voor eventueel gebruik als noodoverloopgebied. Deze stap moet er voor

zorgen dat er in de gebieden niet onnodig veel wordt bijgebouwd, want zoiets zou de schade verhogen indien de gebieden onder water komen te staan. De officiële reservering van de gebieden vindt plaats zodra de Nota Ruimte wordt vastgesteld. Of de genoemde gebieden ook echt voor noodoverloop zullen worden gebruikt, besluit het kabinet in 2006. Dan wordt definitief vastgesteld welke maatregelen het beste kunnen worden genomen om de gevolgen van een overstromingsramp beter te beheersen. Dat is de essentie van de nota 'Rampenbeheersingsstrategie overstromingen Rijn en Maas' die het kabinet in december 2003 heeft vastgesteld.

Deze folder informeert u over de achtergronden en de inhoud van die nota en over de mogelijke maatregelen. De belangrijkste zijn:

- de aanleg en inrichting van noodoverloopgebieden (gebieden die speciaal zijn voorbereid op de tijdelijke opvang van water als de waterstand in de rivier extreem hoog is);
- het compartimenteren van het rivierengebied (het opdelen van polders door nieuwe binnendijken);
- nadere afspraken met Duitsland en België;
- organisatorische maatregelen;
- het verhogen van de veiligheidsnormen (waardoor de kans op een overstromingsramp kleiner wordt).